

УДК 338.3

Гаптунов Л.А., магистр экон. наук, преподаватель

*Белорусская государственная сельскохозяйственная академия,
г. Горки, Республика Беларусь*

ЭКОНОМИЧЕСКАЯ СУЩНОСТЬ ОПТИМАЛЬНОСТИ ФОРМИРОВАНИЯ ЛОГИСТИЧЕСКИХ ИЗДЕРЖЕК В СЕЛЬСКОХОЗЯЙСТВЕННОЙ ОРГАНИЗАЦИИ

Введение. В условиях нестабильности макроэкономической среды агропромышленного комплекса, повышение экономической эффективности его центральной сферы (сельского хозяйства) неразрывно с поиском внутриорганизационных резервов оптимизации затрат денежно-материальных ресурсов, в том числе на основе логистического подхода. В силу методологической сущности, данный подход сосредоточен на проблеме глубокой и систематизированной оптимизации логистических издержек, на основе подбора экономически целесообразных конфигураций организации движения материальных, информационных, финансовых и сервисных потоков. В контексте этого исследование экономической сущности феномена оптимальности формирования логистических издержек в условиях сельскохозяйственной организации является актуальным.

Анализ источников. Изучению проблем и особенностей применения логистики в агропромышленном комплексе отводится внимание в трудах В. Г. Гусакова, Л. В. Пакуш, И. А. Елового, С. А. Пелих, Н. В. Киреенко, А. Д. Ефименко, Л. Н. Байгот, В. И. Буця и др. Указанные авторы единомысленно фиксируют организационно-экономический потенциал логистики для совершенствования производственной и сбытовой сферы агропромышленного комплекса и в частности субъектов сельского хозяйства. Тем не менее, вопросам эффективного формирования логистических издержек в специализированной литературе отводится незначительное внимание, в частности остается, не раскрыта проблема обоснования экономической сущности такого хозяйственного феномена, как оптимальность логистических издержек. Данное обстоятельство опосредовало постановку цели настоящего исследования.

Цель исследования – теоретико-методологическое обоснование экономической сущности феномена оптимальности формирования логистических затрат в условиях сельскохозяйственной организации.

В качестве *объекта* исследования выступили процессы формирования логистических издержек в производственно-сбытовой деятельности сельскохозяйственной организации. *Предметом* являлась система соотношений критериев формирования логистических издержек.

Материалы и методы. Информационную базу написания статьи составили работы отечественных (С. А. Константинов) и российских (И. Д. Афанасенко, В. В. Борисова, Р. А. Фатхутдинов) авторов посвященные проблемам общеэкономической интерпретации издержек, а также проблемам оптимального формирования логистических издержек в современных хозяйственных системах; авторские исследования [5] особенностей формирования логистических издержек в условиях специфики функционирования производственно-сбытовых систем сельскохозяйственных организаций Беларуси. В процессе исследования применялись следующие общенаучные методы и приемы: монографический, научной абстракции, теоретической экстраполяции, индукции, дедукции, анализа, синтеза, статистический, конвергентный и др.

Основная часть. В соответствии с проведенными ранее автором исследованиями, критический анализ категории «логистические издержки» в контексте дифференциации существующих дефиниций позволило уточнить содержание в тесной методологической связи с понятием «потери» [1] в экономической интерпретации. Экономические потери как компонента издержек дополняющего его неявностью в особенностях формирования соответствующих логистических издержек.

В соответствии с вышеизложенным, понятие *логистических издержек*, было предложено интерпретировать как совокупность логистических затрат, а также экономических потерь неявного характера, образующихся в результате возникновения активностей связанных с функционированием логистической системы микро-, мезо- и макроуровня, обуславливая формирование реальных стоимостных затрат ресурсов. Применение дифференцированного подхода к определению сущности рассматриваемой категорий, несомненно, призвано повысить конструктивность проведения исследований проблем оптимизации логистических издержек в агропромышленных организациях, а также детерминирует совершенствованию теоретической базы научно-

практического направления агрологистики, в контексте стоящих перед исследователями проблем терминологических неточностей. Как указывалось ранее, ключевым критерием формирования логистических издержек является оптимальность их уровня в единицы производимой продукции. В источниках посвященных вопросам логистики, понятие оптимальности имеет незначительный и неоднозначный характер освещения в обосновании экономической сущности. При этом зачастую оптимальность может отождествляться с минимальностью, что является методологически неверным с позиции логистического знания. Причиной этого являются нелинейность и детерминированность формирования затрат ресурсов в логистических системах и их тесная связь с конечным результатом замкнутого технологического цикла. Так, И. Д. Афанасенко и В. В. Борисова в своей монографии отмечают, что «затраты на выполнение отдельных логистических функций тесно связаны между собой...» в связи с чем «экономия на транспортных работах может привести к значительному росту затрат, обусловленных складированием и ростом запасов материальных ресурсов. Экономия на таре и упаковке зачастую приводит к потерям, связанным с повреждением грузов при их транспортировке. Сокращение услуг, оказываемых потребителем, и затрат на эти цели приводит к потере потребителей» [2, с. 348]. Типичным примером в отношении сельскохозяйственного производства, является экономия на приобретении некачественных запасных частей, замены списанных технических средств на не новые, что в следствии является причиной снижения сроков эксплуатации технических средств и необходимости проведения их дорогостоящего ремонта. Экономия на оснащении организаций оборудованием для хранения продукции выращивания, а также подготовки специалистов по его профессиональному обслуживанию обуславливают формирования логистических издержек по потерям данной продукции из-за естественной убыли, порчи или потери товарного вида. Это в свою очередь, свидетельствует о том, что управление логистическими издержками требует глубокого системного представления хозяйственных процессов в причинно-следственных связях их реализации позволяющих оперативно изменять параметры логистической системы целесообразно достижению оптимально возможного уровня совокупных логистических затрат в единице продукции. В целях наглядности представления оптимальности формирования логистических издержек в сельскохозяйственной организации, нами предлагается графическая

модель зависимости качества и цены выполнения элементов в составе ее логистической системы (см. рисунок).

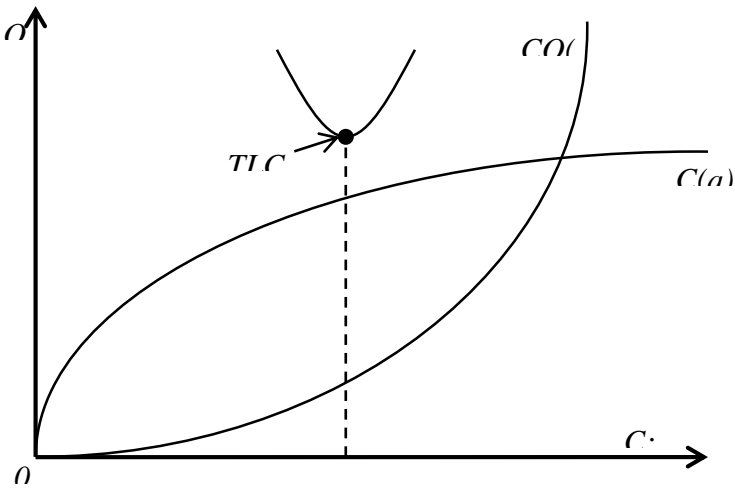


Рис. Модель формирования оптимального уровня совокупных логистических издержек

Примечание – рисунок разработан автором на основе обзора литературы [2, с. 188–189; 3, с. 117, 348, 259; 4, с. 147–148]; Q – показатель качества реализуемого элемента логистики; C – цена единицы метрики качества; CQ – критерий качества; $C(q)$ – линейная функция стоимости качества; $CQ(q)$ – линейная функция критерия обусловленного качеством; TLC_{opt} – оптимальный уровень совокупных логистических затрат.

В соответствии с рисунком оптимальный уровень совокупных логистических затрат достигается при наиболее рациональном варианте подбора параметров реализации логистического решения. Например, в случае выбора исполнителя ремонта или восстановления технических средств, критерием качества будет выступать срок его полезного использования. При этом достижение максимального значения данного критерия является не рациональным. Наиболее оптимальный вариант (TLC_{opt}) определяется в соответствии с дифференцированным представлением значений критерия и цен на его реализацию, где в соответствии с указанным рисунком незначительное уменьшение значения критерия качества позволят существенно снизить цену на его реализацию.

Заключение. Таким образом, из вышеизложенного следует, что феномен оптимальности формирования логистических издержек целесообразно понимать как параметрической состояние экономической

системы, которое приводит к локальному экстремуму совокупный уровень затрат денежно-материальных ресурсов аккумулируемых материальными, информационными, финансовыми и сервисными потоками на единицу производимой продукции. Главным условием, при этом является ограничение на изменение или рост ее качественных и морфологических характеристик удовлетворяющих критерии потребителей, а также соблюдение принципов социальной ответственности определяющих обеспечение занятости и дифференцированной оплаты труда рабочих, задействованных в изменяемой экономической системе.

Список литературы

1. Константинов, С. А. Факторы и резервы повышения эффективности сельского хозяйства Беларуси (теория, методология и практические аспекты) : монография / С. А. Константинов. – Минск : Институт аграрной экономики НАН Беларуси, 2003. – 199 с.
2. Афанасенко, И. Д. Логистика в системе совокупного знания / И. Д. Афанасенко, В. В. Борисова. – СПб. : Изд-во СПбГЭУ, 2013. – 395 с.
3. Афанасенко, И. Д. Экономическая логистика / И. Д. Афанасенко, В. В. Борисова. – СПб.: Питер, 2013. – 432 с.
4. Фатхутдинов, Р. А. Стратегический менеджмент / Р. А. Фатхутдинов. – М.: Дело, 2008. – 448 с.
5. Таптунов, Л. А. Логистика в сельскохозяйственной организации: теория и практика / Л. А. Таптунов; под науч. ред. д-ра экон. наук В. И. Буця. – Горки, 2020. – 215 с.

УДК 338.2

Тоболіч З. А., *старший преподаватель*

Белорусская государственная сельскохозяйственная академия

Самодедов С. Г., *гл. экономист*

ИООО «Горецкий пищевой комбинат»

г. Горки, Республика Беларусь

МЕХАНИЗМ РЕАЛИЗАЦИИ АНТИМОНОПОЛЬНОЙ ПОЛИТИКИ ГОСУДАРСТВА

Антимонопольное регулирование осуществляется практически во всех странах и базируется либо на антитрестовском законодательстве (США, Канада, Япония) либо на законодательстве по борьбе с ограничительной хозяйственной практикой (скандинавские страны) либо на соответствующие нормы, закрепленные крупными международными соглашениями (ЕС, ВТО) [7, с. 158].

Переход к рыночной экономике во многих странах непременно включал разработку действенной антимонопольной политики. В переходной экономике антимонопольная деятельность направлена, во-