

МЕЛИОРАЦИЯ И ЗЕМЛЕУСТРОЙСТВО

УДК 332.3:633/635

СОВРЕМЕННОЕ СОСТОЯНИЕ ЗЕМЕЛЬНЫХ РЕСУРСОВ И ЗЕМЛЕУСТРОЙСТВО В РЕСПУБЛИКЕ БЕЛАРУСЬ

А. В. КОЛМЫКОВ, А. Н. АВДЕЕВ

УО «Белорусская государственная сельскохозяйственная академия»,
г. Горки, Республика Беларусь, 213407, e-mail: kolmykov@tut.by; koc9lk.i@gmail.com

(Поступила в редакцию 03.01.2022)

Земельные ресурсы являются основным национальным богатством любого государства. Их количество и качество определяют в значительной мере потенциал развития агропромышленного комплекса Республики Беларусь, поэтому повышение эффективности использования и охраны земельных ресурсов является важным условием устойчивого социально-экономического развития страны, а также основной задачей государственной земельной политики. Вместе с тем рациональное управление земельными ресурсами невозможно без правильного их учета, планирования и прогнозирования использования. В связи с этим значительно возрастает роль землеустройства как комплекса мероприятий по инвентаризации земель и планированию землепользования в целом. С помощью землеустройства осуществляются государственное управление земельными ресурсами, перераспределение земель между отраслями народного хозяйства, реформирование земельных отношений, внедрение новых форм хозяйствования на земле, образование новых и территориальное совершенствование существующих землепользований, организация эффективного использования и охрана земель, внутривладельческое устройство территории сельскохозяйственных организаций.

В научной статье отражено актуальное состояние, состав и структура земельных ресурсов Республики Беларусь, их распределение по видам землепользователей, категориям и видам земель, а также по формам собственности и видам прав на землю в разрезе административных областей республики. Рассмотрена структура органов, осуществляющих управление земельными ресурсами и обеспечивающих проведение землеустройства в Республике Беларусь. Приведено понятие землеустройства, содержание и порядок его осуществления, указаны основные виды работ и проектные документы, которые выполняются в рамках землеустройства. Определены закономерности и задачи современного землеустройства. Отражены направления развития землеустройства до 2025 года. Авторами статьи приведены организационно-территориальные, экономические, эколого-энергетические основы повышения эффективности использования земель сельскохозяйственного назначения. Представлены некоторые предложения, которые направлены на дальнейшее совершенствование современного землеустройства.

Ключевые слова: землеустройство, земельные ресурсы, использование земель, административная область, управление, эффективность, рациональное использование.

Land resources are the main national wealth of any state. Their quantity and quality determine to a large extent the potential for the development of the agro-industrial complex of the Republic of Belarus, therefore, increasing the efficiency of the use and protection of land resources is an important condition for the sustainable socio-economic development of the country, as well as the main task of the state land policy. At the same time, rational management of land resources is impossible without their proper accounting, planning and forecasting of use. In this regard, the role of land management as a set of measures for land inventory and land use planning in general increases significantly. With the help of land management, state management of land resources, redistribution of land between sectors of the national economy, reform of land relations, the introduction of new forms of land management, the formation of new and territorial improvement of existing land uses, the organization of efficient use and protection of land, the internal organization of the territory of agricultural organizations are carried out.

The scientific article reflects the current state, composition and structure of land resources of the Republic of Belarus, their distribution by types of land users, categories and types of land, as well as by forms of ownership and types of rights to land in the context of the administrative regions of the republic. The structure of the bodies that manage land resources and ensure land management in the Republic of Belarus is considered. The concept of land management, the content and procedure for its implementation are given, the main types of work and project documents that are carried out within the framework of land management are indicated. Regularities and tasks of modern land management are determined. The directions of development of land management until 2025 are reflected. The authors of the article present the organizational-territorial, economic, ecological and energy bases for increasing the efficiency of the use of agricultural land. Some proposals are presented that are aimed at further improvement of modern land management.

Key words: land management, land resources, land use, administrative area, management, efficiency, rational use.

Введение

Проводимая ранее в Республике Беларусь земельная реформа коснулась в основном земель сельскохозяйственного назначения. В последнее десятилетие основное внимание землеустройства было

обращено на образование новых землепользований, правовое оформление и закрепление границ земельных участков на местности, создание информационной базы данных о земле, а также кадастровую оценку земель.

Современное землеустройство должно базироваться на четко разработанной стратегии земельных преобразований и иметь научно обоснованную концепцию своего развития, быть действенным инструментом государства в управлении земельными ресурсами, регулировании земельных отношений, реформировании сельского хозяйства, решении комплекса экологических, социальных, экономических и других вопросов, обязательно устойчиво финансироваться.

Проведение землеустройства в Беларуси обеспечивается основными законодательными актами: Конституцией Республики Беларусь [1], Кодексом Республики Беларусь о земле [2], Указом Президента Республики Беларусь № 667 от 27 декабря 2007 года «Об изъятии и предоставлении земельных участков» [3], Постановлением Совета Министров Республики Беларусь от 30 декабря 2011 г. № 1780 «Об утверждении Положения о порядке изменения целевого назначения земельных участков» [4] и другими правовыми и нормативными актами. В указанных актах сформулированы в общем виде содержание и порядок проведения землеустроительных работ.

Состояние развития землеустроительной деятельности на современном этапе и её перспективы отражены в Государственной программе «Земельно-имущественные отношения, геодезическая и картографическая деятельность» на 2021–2025 годы [5].

В процессе научного исследования применялись диалектический, абстрактно-логический, индукции, дедукции, аналогии, анализа, синтеза, монографический и другие методы. В основу научного поиска положены существующие научные разработки в области землепользования и землеустройства отечественных и зарубежных ученых, опыт использования земель в агропромышленном комплексе республики, земельно-кадастровые и статистические данные, нормативная и справочная литература.

Основная часть

Согласно проведенным научным исследованиям и данным Реестра земельных ресурсов Республики Беларусь установлено, что по состоянию на 1 января 2021 года, общая площадь земель республики составила 20760,9 тыс. га, в государственной собственности находится 20684,3 тыс. га, или 99,6 % от общей площади земельного фонда республики, в частной – 76,6 тыс. га, или 0,4 % [6].

Из 76,6 тыс. га земель, переданных в частную собственность, 29,9 тыс. га, или 39,0 % от их общей площади – земли граждан, предоставленные для строительства и обслуживания жилого дома; 26,1 тыс. га – 34,1 % – земли, предоставленные гражданам для ведения личного подсобного хозяйства; 20,5 тыс. га или 26,8 % – земли граждан, предоставленные для садоводства и дачного строительства [6].

Согласно Кодексу Республики Беларусь о земле все земельные ресурсы страны разделены на семь категорий: земли сельскохозяйственного назначения; земли населенных пунктов, садоводческих товариществ, дачных кооперативов; земли промышленности, транспорта, связи, энергетики, обороны и иного назначения; земли природоохранного, оздоровительного, рекреационного, историко-культурного назначения; земли лесного фонда; земли водного фонда; земли запаса [2].

Распределение земель по категориям представлено на диаграмме (рис. 1).

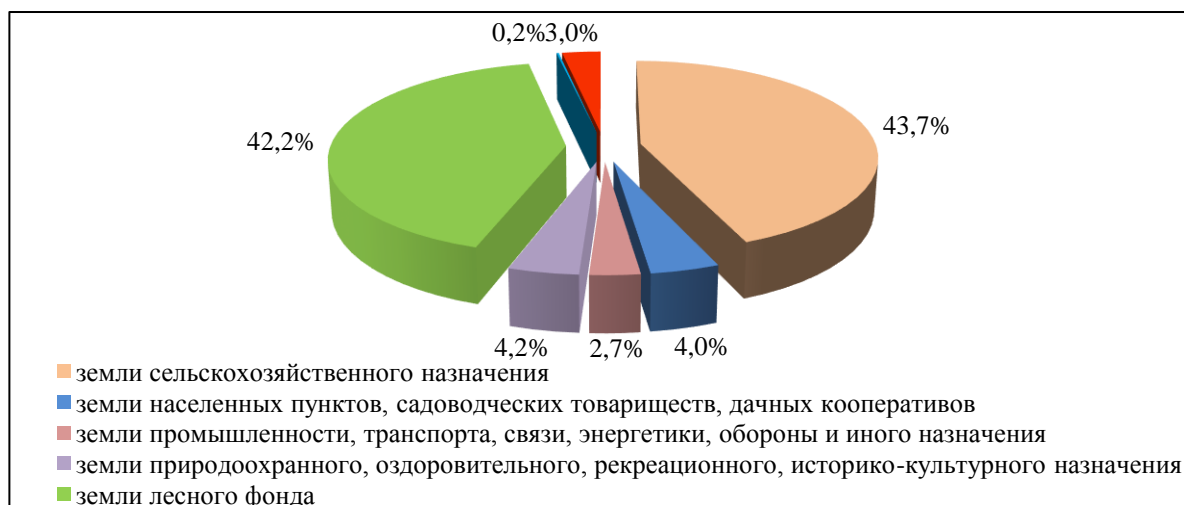


Рис. 1. Распределение земель Республики Беларусь по категориям (по состоянию на 01.01.2021 г.) [6]

По состоянию на 1 января 2021 г. по данным Реестра земельных ресурсов Республики Беларусь земли сельскохозяйственного назначения занимают 9063,1 тыс. га, или 43,7 % земельного фонда рес-

публики. Наиболее крупными по площади землепользователями в агропромышленном комплексе республики являются сельскохозяйственные организации. Их общая численность на указанную дату составила 2470 хозяйств, а общая занимаемая площадь – 8771,9 тыс. га, в том числе пахотных земель – 4970,1 тыс. га. Средняя площадь хозяйства составляет 3551,4 га, в том числе 2954,7 га сельскохозяйственных земель [6].

В республике создано и функционирует 3225 крестьянских (фермерских) хозяйств, общая площадь земель которых составляет 291,2 тыс. га, в том числе 170,6 тыс. га пахотных. Средний размер крестьянского (фермерского) хозяйства по общей площади составил 90,3 га, а по пахотным землям – 52,9 га. На праве пожизненного наследуемого владения находятся 77,4 тыс. га земель крестьянских (фермерских) хозяйств, или 26,6 % от их общей площади, 171,1 тыс. га (58,7 %) в постоянном пользовании, а остальные 42,7 тыс. га (14,7 %) в аренде и временном пользовании.

Земли населенных пунктов, садоводческих товариществ, дачных кооперативов занимают 4,0 % от общей площади земель, или 840,5 тыс. га.

Под землями промышленности, транспорта, связи, энергетики, обороны и иного назначения на сегодняшний день находится 565,5 тыс. га, или 2,7 % площади земельного фонда республики. Крупнейшими землепользователями в этой категории являются организации связи, энергетики, строительства, торговли, образования, здравоохранения, которые занимают 198,9 тыс. га. (35,2 %), организации автомобильного транспорта – 159,2 тыс. га (28,2 %), организации Вооруженных Сил Республики Беларусь – 101,4 тыс. га, или 17,9 % земель данной категории.

К землям природоохранного, оздоровительного, рекреационного, историко-культурного назначения относятся 869,1 тыс. га, или 4,2 % территории республики.

Земли лесного фонда являются второй по величине (земельной площади) категорией, они занимают 8770,3 тыс. га, или 42,2 % земель Республики Беларусь.

Наименьшая площадь 37,5 тыс. га, или 0,2 % занята землями водного фонда. Остальные земли 614,9 тыс. га, или 3,0 % отнесены к категории земель запаса.

Земельный фонд республики, помимо категорий земель, подразделяется также по видам земель. Состав и структура земель по видам представлены на рис.2.

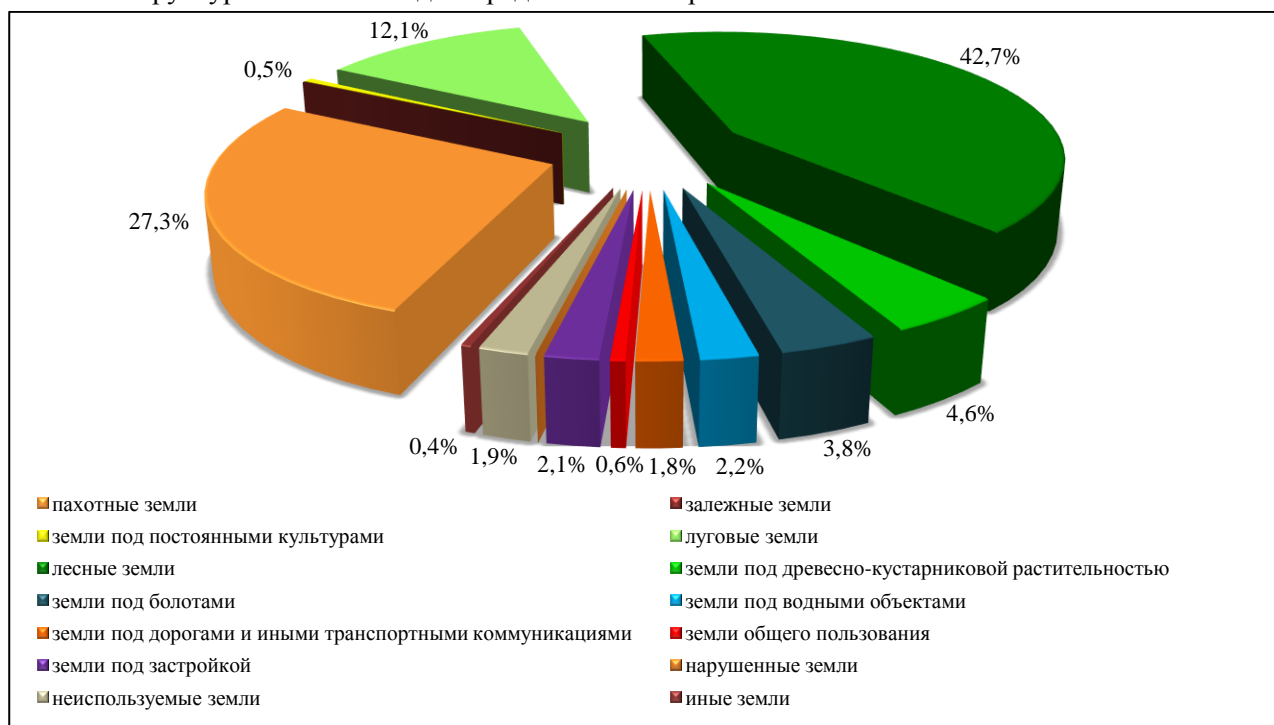


Рис. 2. Состав и структура земельного фонда республики в разрезе видов земель (по состоянию на 01.01.2021 г.) [6]

Распределение по видам земель следующее: пахотные земли составляют 27,26 % от всей площади республики, или 5660,0 тыс. га; залежные земли – 0,01 %, или 3,1 тыс. га; земли под постоянными культурами – 0,48 % или 100,0 тыс. га; луговые земли – 12,14 % или 2520,8 тыс. га; лесные земли – 42,70 %, или 8865,1 тыс. га; земли под древесно-кустарниковой растительностью – 4,61 %, или 957,3 тыс. га; земли под болотами – 3,77 %, или 783,1 тыс. га; земли под водными объектами – 2,23 %, или 463,3 тыс. га; земли под дорогами и иными транспортными коммуникациями – 1,80 %, или 373,2 тыс. га; земли общего пользования – 0,58 %, или 120,2 тыс. га; земли под застройкой – 2,08 %,

или 392,9 тыс. га; нарушенные земли – 0,02 %, или 3,9 тыс. га; неиспользуемые земли – 1,92 %, или 399,5 тыс. га; иные земли – 0,38 %, или 79,6 тыс. га [6].

Сельскохозяйственная освоенность республики находится на достаточно высоком уровне и составляет 39,9 %. Распаханность сельскохозяйственных земель – 68,33 %, под постоянными культурами – 1,21 %, под луговыми землями – 30,43 % общей площади сельскохозяйственных земель. Среди луговых земель 70,11 % составляют улучшенные. Заболочено 3,77 % земель, закустарено – 4,61 %, лесистость территории Республики Беларусь составляет 42,70 %.

Площадь средостабилизирующих видов земель (естественные луговые земли, лесные земли, земли под древесно-кустарниковой растительностью, под болотами и водными объектами) составляет на 1 января 2021 г. 11822,3 тыс. га. Земли природного каркаса занимают 56,95 % территории Республики Беларусь. Осушенные земли занимают 3424,5 тыс. га, или 16,49 % от общей площади земель, орошаемые – 30,3 тыс. га, или 0,15 %. Площадь земель, загрязненных радионуклидами и выбывших, вследствие этого, из сельскохозяйственного оборота составляет 248,6 тыс. га, или 1,2 % общей площади земельного фонда республики [6].

Общую координацию землеустроительной деятельности в Республике Беларусь обеспечивает Государственный комитет по имуществу Республики Беларусь, а непосредственное осуществление землеустройства – землеустроительные организации, главные управления землеустройства административных областей и управления землеустройства административных районов.

Структура центрального аппарата Государственного комитета по имуществу Республики Беларусь представлена на рис. 3.

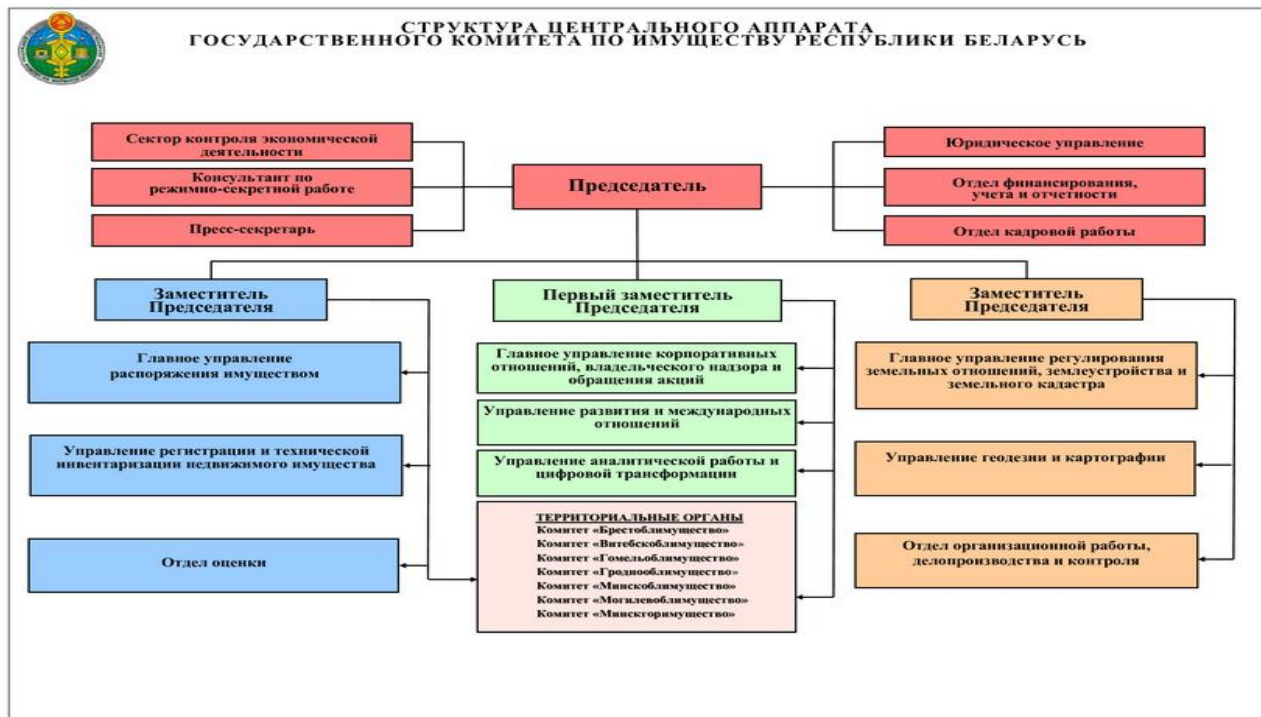


Рис. 3. Структура центрального аппарата Государственного комитета по имуществу Республики Беларусь [7]

Землеустроительная деятельность направлена на регулирование и совершенствование земельных отношений, повышение эффективности использования и охраны земель.

Согласно Кодексу Республики Беларусь о земле, землеустройство – это комплекс мероприятий по инвентаризации земель, планированию землепользования, установлению (восстановлению) и закреплению границ объектов землеустройства, проведению других землеустроительных мероприятий, направленных на повышение эффективности использования и охраны земель [2].

В последнее десятилетие основное внимание землеустройства было обращено на образование новых землепользований, закрепление их границ на местности и правовое оформление; создание информационной базы данных о земле ЗИС; оптимизации землепользований; кадастровой оценке земель; разработке Геопортала земельно-информационной системы Республики Беларусь, обеспечивающего формирование сведений о земельных участках; административно-территориальному делению территории Республики Беларусь; оперативному обмену информацией между предприятиями Государственного комитета по имуществу Республики Беларусь; распространению актуальных данных для проведения землеустроительных работ; анализу и статистическим исследованиям данных земельного кадастра; предоставлению распределенного доступа к данным определенным пользовате-

лям; работам по созданию автоматизированной системы ведения реестра земельных ресурсов Республики Беларусь и др.

Проводимое в республике землеустройство подразделяется на межхозяйственное и внутрихозяйственное. Однако, учитывая особенности землеустроительных работ, возможен объектный подход в классификации землеустройства, и в соответствии с этим предлагается выделить территориальное землеустройство, межхозяйственное, внутрихозяйственное и контурное землеустройство.

Объектами землеустройства являются все земли Республики Беларусь, земельные контуры, а также земельные участки независимо от форм их собственности.

В процессе землеустройства разрабатывается соответствующая проектная документация, которая включает [2]: региональные схемы использования и охраны земельных ресурсов; схемы землеустройства административно-территориальных и территориальных единиц, территорий особого государственного регулирования; проекты межхозяйственного и внутрихозяйственного землеустройства; проекты отводов земельных участков; проекты организации и устройства территорий различных территориальных единиц; рабочие проекты, связанные с охраной и улучшением земель; планы земельных участков.

В настоящее время в республике преобладают работы, связанные с межхозяйственным землеустройством, которые состоят в разработке проектов отводов земельных участков, оформлении землеустроительной документации и установлении на местности границ земельных участков в связи с образованием сельскохозяйственных и несельскохозяйственных землепользований.

Вместе с тем необходимо отметить важность проведения внутрихозяйственного землеустройства, которое ориентировано на организацию эффективного сельскохозяйственного производства, использование и охрану земель в границах конкретных сельскохозяйственных организаций, крестьянских (фермерских), подсобных, учебных и других хозяйств (рис. 4), а также схем землеустройства административно-территориальных и территориальных единиц.

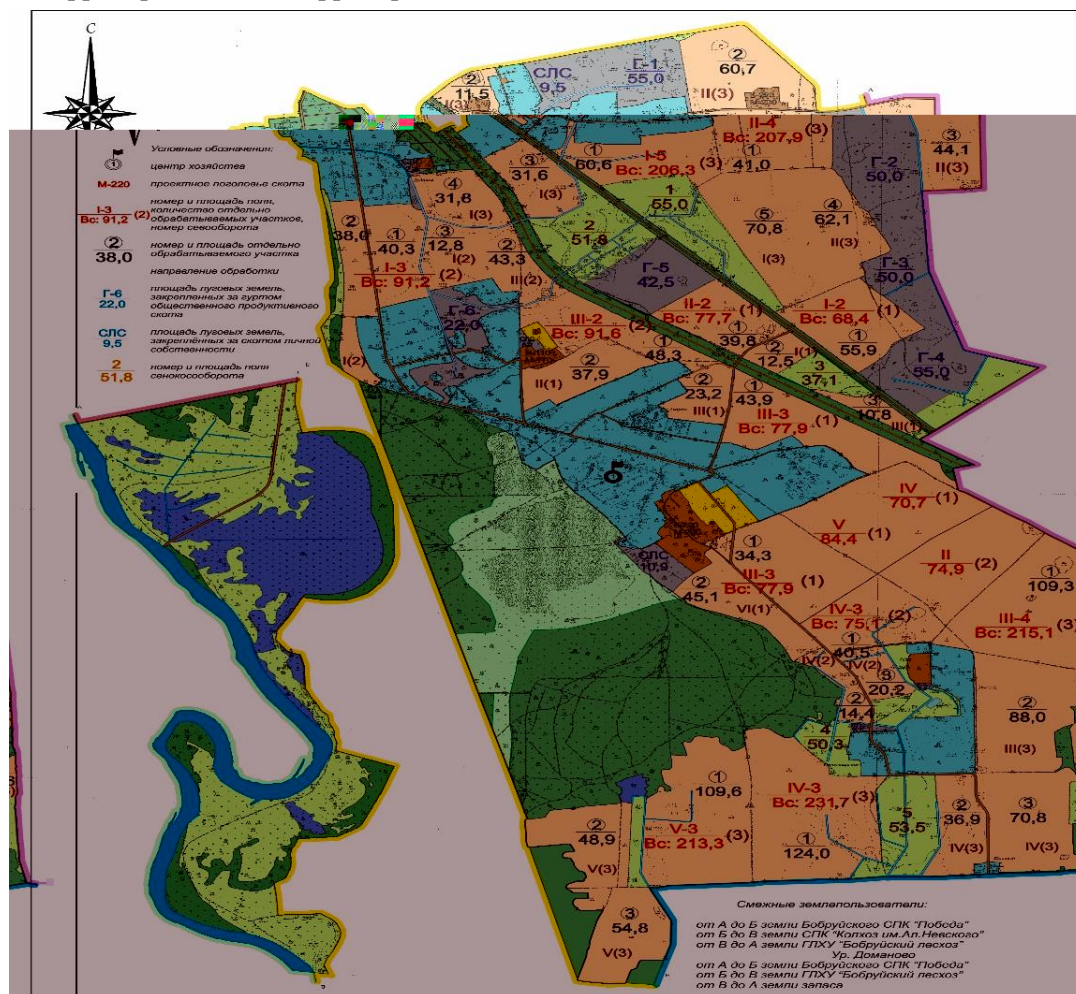


Рис. 4. Проект внутрихозяйственного землеустройства ОАО «Красный пищевик» Бобруйского района

В 2008 году председателем Госкомимущества Республики Беларусь был утвержден план мероприятий по разработке схем землеустройства (рис. 5) и проектов внутрихозяйственного землеустройства

на период до 2012 года. В соответствии с этим планом было разработано 45 схем административных районов, то есть 38 % административных районов республики имели такие прогнозные землеустроительные документы. В 2006–2007 годах была разработана одна региональная схема использования и охраны земельных ресурсов, которая одновременно охватила территории 5 смежных административных районов республики: Октябрьский район Гомельской области, Пуховичский и Стародорожский районы Минской области и Осиповичский район Могилевской области. Также была разработана в 2005 г. единственная экспериментальная схема землеустройства Крупницкого сельсовета Минского района.

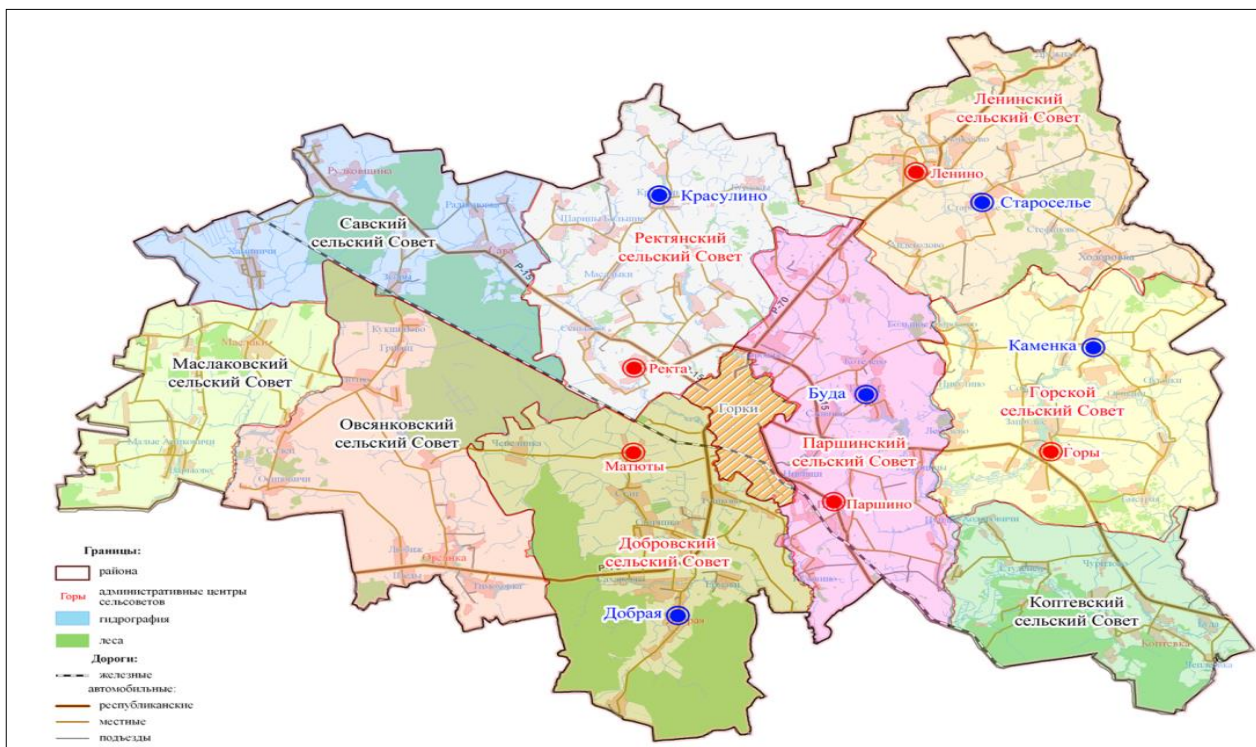


Рис. 5. Схема землеустройства Горецкого района

В 2008–2010 годах в республике были разработаны проекты внутрихозяйственного землеустройства с организацией рационального использования мелиорированных торфяных почв по 45 сельскохозяйственным организациям.

Таким образом, в Республике Беларусь в процессе землеустройства велась разработка землеустроительной проектной документации, реализация предложений которой обеспечивало эффективное использование и охрану земель, защиту прав землепользователей.

В настоящее время разработка схем землеустройства административно-территориальных и территориальных единиц, а также проектов внутрихозяйственного землеустройства не ведется, что усложняет проведение планирования землепользования, повышение эффективности использования земель сельскохозяйственного назначения и устройство территорий сельскохозяйственных организаций.

Важнейшим концептуальным положением, которым руководствуются при регулировании земельных отношений и осуществлении сделок с землей, является статья 13 Конституции Республики Беларусь, где указано, что недра, воды, леса составляют исключительную собственность государства. Земли сельскохозяйственного назначения находятся в собственности государства [1].

Изучение землеустройства Республики Беларусь позволило выявить его закономерности: соответствие землеустройства уровню развития производительных сил и общественных социально-экономических отношений; максимальный учет при организации использования и устройстве земель социально-экономических и природных условий, сложившегося расселения, размещения хозяйственных центров, магистральных дорог и других объектов инженерного оборудования территории; непрерывность землеустройства; комплексность землеустройства; унаследованность и преемственность землеустройства.

Исходя из роли современного землеустройства в регулировании земельных отношений и управлении земельными ресурсами можно сформулировать задачи современного землеустройства: осу-

ществление государственной политики в области земельных отношений, организации использования и охраны земель; поддержание правового порядка в области землепользования; проведение мероприятий, направленных на повышение эффективности использования и охраны земель; обеспечение целевого использования и охраны земель, формирования и размещения экономически и экологически обоснованных землепользований; создание территориальных условий для эффективного ведения сельскохозяйственного производства; сохранение устойчивых природных ландшафтов и охрана окружающей среды; обновление плано-картографических материалов, инвентаризация земель и поддержание достоверного качественного и количественного их учета; использование геоинформационных и цифровых технологий при выполнении землеустроительных работ; развитие теории и практики землеустройства и методическое обеспечение его проведения; научное обоснование земельных преобразований и прогнозирование последствий перераспределения земель; установление (восстановление) и закрепление границ объектов землеустройства.

Решение поставленных задач должно быть обеспечено землеустроительными действиями, предусмотренными Кодексом Республики о земле и другими законодательными актами в области регулирования земельных отношений, эффективного использования и охраны земель, защиты прав землепользователей.

Важной составляющей теоретических положений современного землеустройства являются организационно-территориальные, экономические и эколого-энергетические основы повышения эффективности использования земель сельскохозяйственного назначения в агропромышленном комплексе республики. Организационно-территориальные основы предполагают оптимизацию землепользования сельскохозяйственной организации, устранение его территориальных недостатков, установление оптимального размера и рационализацию размещения на землепользовании хозяйственных и производственных центров, других элементов инженерного оборудования территории, определение оптимального состава и соотношения сельскохозяйственных земель и севооборотов, устройства их территории, обоснование оптимального соотношения размеров территории и производства сельскохозяйственной организации. Экономические основы повышения эффективности использования земель сельскохозяйственного назначения включают оптимизацию специализации сельскохозяйственного производства, мероприятия по повышению плодородия земель и урожайности сельскохозяйственных культур, снижению затрат на их производство путем улучшения организационно-территориальных условий использования земель.

Эколого-энергетические основы содержат решение вопросов экологизации землепользования, сохранения экологического баланса в соотношении земель, учета экологической составляющей при организации земель и севооборотов, обеспечении введения эколого-технологических энергетически эффективных севооборотов.

Для совершенствования землеустройства республики, организации рационального использования и охраны земель сельскохозяйственного назначения необходимо восстановить в обновленном виде существовавшую ранее систему землеустроительных разработок с включением в них вопросов экологизации землепользования и биоэнергетических подходов к организации использования земель, которые позволят исключить негативное влияние на результаты оценки землеустроительных решений конъюнктуры рынка и диспаритета цен на сельскохозяйственную продукцию и материально-технические ресурсы, потребляемые в сельском хозяйстве. Методологической основой построения такой системы должны стать Национальная стратегия устойчивого социально-экономического развития Республики Беларусь, Государственные программы в области использования и охраны земель и другие прогнозно-предплановые документы.

Согласно Государственной программе «Земельно-имущественные отношения, геодезическая и картографическая деятельность» на 2021–2025 годы развитие землеустройства в республике будет осуществляться по следующим направлениям [5]: выполнение землеустроительных мероприятий при ведении государственного земельного кадастра в части установления границ административно-территориальных и территориальных единиц; оформление землеустроительных дел по формированию земельных участков для размещения объектов недвижимого имущества, обслуживания подлежащего продаже недвижимого имущества, находящегося в государственной собственности, государственная регистрация в отношении создаваемых и изменяемых земельных участков; проведение почвенного обследования сельскохозяйственных земель, создание и обновление почвенных карт; создание и ведение ЗИС.

В соответствии с указанной программой целевыми показателями развития землеустройства в республике до 2025 года выступают: доля обновленных в отчетном году баз данных ЗИС от подлежащих обновлению в отчетном году; доля площади сельскохозяйственных земель сельскохозяйственных организаций, в отношении которых в отчетном году проведено почвенное обследование, от подле-

жащих почвенному обследованию в пятилетнем периоде; доля площади сельскохозяйственных земель сельскохозяйственных организаций, в отношении которых в отчетном году обновлены почвенные карты, от площади, для которой планируется обновление почвенных карт в пятилетнем периоде; доля оформленных землеустроительных дел от предусмотренных утвержденными планами [5].

Приоритетным направлением развития информационных технологий в сфере управления земельными ресурсами на ближайшие годы является создание цифрового землеустройства.

Заключение

Очевидно, что современное землеустройство республики в целом должно базироваться на четко разработанной стратегии земельных преобразований и иметь научно обоснованную концепцию своего развития, быть действенным инструментом государства в управлении земельными ресурсами, регулировании земельных отношений, реформировании сельского хозяйства, решении комплекса экологических, социальных, экономических и других задач и выполняться в плановом порядке с использованием новейших цифровых картографических материалов, данных почвенных, геоботанических и других изысканий, кадастровой оценки земель и геоинформационных технологий.

Важную роль в организации рационального использования и охраны земель, повышении эффективности сельскохозяйственного производства должно сыграть внутривладельческое землеустройство, в процессе которого создаются территориальные условия рационального использования и охраны земель, эффективного ведения хозяйства, энерго- и ресурсосбережения, экологизации землепользования, улучшения жизни, труда и быта сельского населения.

С целью повышения интенсификации сельскохозяйственного производства практически каждая сельскохозяйственная организация должна иметь современные проектные разработки по внутривладельческому землеустройству, которые в большинстве случаев в настоящее время отсутствуют.

Концептуальными вопросами современного землеустройства Республики Беларусь являются дальнейшее развитие земельных отношений; совершенствование системы ведения государственного земельного кадастра; совершенствование системы прогнозных и проектных землеустроительных разработок, обеспечивающих планирование землепользования; проведение мероприятий, направленных на совершенствование государственного управления в области использования и охраны земель на первичном и базовом административно-территориальном уровне; повышение эффективности использования и охраны земельных ресурсов; развитие цифрового землеустройства.

ЛИТЕРАТУРА

1. Конституция Республики Беларусь 1994 года: с изм. и доп., принятыми на Респ. референдумах 24 нояб. 1996 г. и 17 окт. 2004 г. – 10-е изд., стер. – Минск: Нац. центр правовой информ. Республики Беларусь, 2014. – 64 с.
2. Кодекс Республики Беларусь о земле от 23.07.2008 № 425-3: ред. от 18.07.2016 // Нац. реестр правовых актов Респ. Беларусь. – 30 июля 2008 г. – № 2/1522.
3. Указ Президента Республики Беларусь 27 декабря 2007 г. №667. Об изъятии и предоставлении земельных участков. – Минск: Учеб. центр подготовки повышения квалификации и переподготовки кадров землеустроительной и картографо-геодезической службы, 2009. – 104 с.
4. Постановление Совета Министров Республики Беларусь от 30 декабря 2011 г. № 1780. Об утверждении Положения о порядке изменения целевого назначения земельных участков. [Электронный ресурс]. – Режим доступа: <https://pravo.by/document/?guid=3961&p0=C21101780> – Дата доступа: 14.12.2021.
5. Государственная программа «Земельно-имущественные отношения, геодезическая и картографическая деятельность» на 2021 – 2025 годы. // Национальный правовой Интернет-портал Республики Беларусь. [Электронный ресурс]. – Режим доступа: <http://www.http://pravo.by/document/?guid=3871&p0=C22100055> – Дата доступа: 07.12.2021.
6. Реестр земельных ресурсов Республики Беларусь. [Электронный ресурс]. – Режим доступа: http://www.http://gki.gov.by/ru/activity_branches-land-reestr. – Дата доступа: 07.12.2021.
7. Государственный комитет по имуществу. [Электронный ресурс]. – Режим доступа: <http://www.http://http://gki.gov.by/ru>. – Дата доступа: 14.12.2021.
8. Колмыков, А. В. Землеустроительное обеспечение организации рационального использования земель сельскохозяйственного назначения: монография / А. В. Колмыков – Горки: БГСХА, 2013. – 337 с.
9. Геопортал земельно-информационной системы Республики Беларусь. [Электронный ресурс]. – Режим доступа: <https://gismap.by/#/about>. – Дата доступа: 18.12.2021.
10. Словарь-справочник землеустроителя / Под. ред. А. С. Помелова. – Минск: Учеб. центр подгот., повышения квалификации и переподготовки кадров землеустроительной и картографо-геодезической службы, 2004. – 271 с.