

634.73
К463к.2
564362

585

КУЛЬТУРА
АМЕРИКАНСКОЙ КРУПНОПЛОДНОЙ
КЛЮКВЫ.

Составилъ Н. И. Кичуновъ,

специалистъ по садоводству при Департаментѣ Земледѣлія и редакторъ
журнала „Вѣстникъ Садоводства“.

Съ 13 рисунками въ текстѣ.



С.-ПЕТЕРБУРГЪ.
Изданіе А. Ф. Девріена.

~~380~~
33

634.7

Купи
63
K46
~~575K4~~

КУЛЬТУРА

АМЕРИКАНСКОЙ КРУПНОПЛОДНОЙ

К Л Ю К В Ы.

Составилъ Н. И. Кичуновъ,

специалистъ по садоводству при Департаментѣ Земледѣлія и редакторъ
журнала „Вѣстникъ Садоводства“.

Ф. О на БЛАНКУ ИМ. СВЕРДЛОВА
№ 3228

Съ 13 рисунками въ текстѣ.

ГОМАНЬ УНИВЕРСИТЕТА
БИБЛИОТЕКА
ИМ. Е. К. СВЕРДЛОВА

634.73
К463к.а.
564362
АН АДЕММИ



С.-ПЕТЕРБУРГЪ.

Изданіе А. Ф. Девріена.

1907.

Биб-ка Высшая школа
проп. гандистер. деп. III ВКП(б)
4208

Крупноплодная клюква, называемая американцами Cranberry, играет довольно значительную роль въ Соединенныхъ Штатахъ, при чемъ ягода эта безусловно занимаетъ видное мѣсто на рынкахъ Сѣверной Америки.

Въ виду того, что клюква въ Россіи имѣетъ экономическое значеніе, находя широкій кругъ потребителей, я полагаю, что и крупноплодная американская клюква имѣетъ для насъ несомнѣнный интересъ на основаніи этого соображенія мною и составлена настоящая статья по даннымъ, почерпнутымъ изъ американской литературы.

По словамъ извѣстнаго американскаго садового писателя профессора Бейли (Bailey) крупноплодная клюква въ С. Америкѣ была введена въ культуру въ 1811 году, но замѣтную роль въ культурѣ стала играть лѣтъ шестьдесятъ тому назадъ.

Первыя попытки культуры крупноплодной клюквы въ болѣе или менѣе широкомъ масштабѣ въ С. Америкѣ имѣли мѣсто около 1820 года на мысѣ Кодъ въ штатѣ Массачусетсъ. Однимъ изъ видныхъ американскихъ пионеровъ, введившихъ въ культуру крупноплодную клюкву въ Соединенныхъ Штатахъ, былъ капитанъ Генри Холль (Henri Hall) въ Денкасъ, въ графствѣ Бернстеблъ въ штатѣ Массачусетсъ.

Однако многія попытки ввести американскую клюкву въ культуру въ С. Америкѣ нерѣдко кончались неудачами, такъ

какъ не было извѣстно правильныхъ пріемовъ культуры и требованій этого растенія въ послѣдней, но около 1860 года культура крупноплодной клюквы все болѣе и болѣе распространяется въ штатахъ Массачусетсъ, Нью-Джерси и Висконсинъ, а затѣмъ культура крупноплодной клюквы стала проникать въ территорію Новой Англій, въ Нью-Йоркъ, Мичиганъ и другіе штаты.

Въ настоящее время главнѣйшія плантаціи американской клюквы Соединенныхъ Штатовъ находятся въ Массачусетсъ, Нью-Джерси и Висконсинъ, т. е. въ тѣхъ штатахъ, въ которыхъ культура эта распространилась впервые. Въ менѣе обширныхъ размѣрахъ въ настоящее время плантаціи крупноплодной клюквы находятся въ штатахъ Коннектикутъ, Иллинойсъ, Индіанъ, Айовъ, Канзасъ, Мэнъ, Мичиганъ, Минезотъ, Нью-Гэмпшайръ, Нью-Йоркъ, Сѣверной Дакотъ, Родъ-Айлендъ, Вашингтонъ и Западной Вирджиніи.

Область разведенія крупноплодной клюквы далеко на югъ не идетъ, такъ какъ климатическія условія южныхъ штатовъ не благопріятствуютъ ея разведенію и это слѣдуетъ принять во вниманіе при введеніи культуры крупноплодной клюквы и у насъ въ Россіи.

Впрочемъ крупноплодная клюква встрѣчается въ С. Америкѣ и въ болѣе южныхъ областяхъ, каковы штаты Тенесси и Южная Каролина, а также область Аллеганскихъ горъ, но и здѣсь крупноплодная клюква находитъ болѣе подходящія условія для своего произрастанія потому, что въ этихъ мѣстностяхъ она растетъ на возвышенностяхъ, гдѣ воздухъ болѣе прохладенъ.

Родиной крупноплодной американской клюквы, извѣстной ботаникамъ подъ названіемъ *Vaccinium macrocarpon* считается узкая полоса побережья Атлантическаго океана, отъ Мэна до Нью-Джерси, а также нѣкоторыя плоскогорья Аллеганскихъ горъ, отъ южной Пенсильваніи до сѣверной Каролины. Въ центральной части Соединенныхъ Штатовъ растеніе это встрѣчается въ Мичиганъ, Висконсинъ и Минезотъ.

Нижеслѣдующая таблица, составленная по статистическимъ даннымъ 1900 года, даетъ понятіе о площади, занятой въ настоящее время подъ культурой крупноплодной клюквы.

Количество экровъ и урожай.

Штаты.	Экры ¹⁾ .	Четверики.	Среднее число четвериковъ на экръ.
Коннектикутъ	275	6.921	25
Иллинойсъ	1	53	53
Индіана	70	4.360	62
Айова	1	61	61
Канзасъ	1	36	36
Мэнъ	90	1.554	17
Масачусетсъ	5.128	598.906	117
Мичиганъ	150	3.884	26
Минезота	22	1.120	51
Небраска	1	20	20
Нью-Гэмпшайръ	23	973	42
Нью-Джерси	8.356	230.221	29
Нью-Йоркъ	115	10.877	96
Сѣверная Дакота	—	1	—
Орегонъ	6	712	119
Родъ Айлендъ	300	6.559	22
Южная Дакота	1	22	22
Вашингтонъ	5	138	28
Висконсинъ	5.821	111.098	19

Обыкновенная мелкоплодная клюква, — *Vaccinium oxycoccos* L. свойственна не только Европѣ, но и С. Америкѣ, гдѣ этотъ видъ растетъ также какъ и въ Европѣ на торфяныхъ болотахъ.

Въ Соединенныхъ Штатахъ обыкновенная наша европейская клюква встрѣчается въ Новой Англій, Пенсильваніи, Висконсинъ, Мичиганъ и на сѣверо-западномъ побережьѣ Атлантическаго океана.

Крупноплодная американская клюква — *V. macrocarpon* Ait., представляетъ собою низкорослое ползучее растеніе съ тонкими стеблями, имѣющими отъ 1 до 4 футовъ длины, и поднимающимися нѣсколько отъ земли цвѣтущими вѣтками. Листья американской клюквы овальные или продолговатые, тупые, съ нижней стороны бѣловатые, $\frac{1}{3}$ — $\frac{1}{2}$ дюйма длиною; ягода красная, круглая или грушевидная, $\frac{1}{3}$ отъ дюйма до 1 дюйма длиною.

¹⁾ Экръ—0,37 десятины.

Плоды американской клюквы вырастают на коротких двухлѣтнихъ побѣгахъ. Цвѣты, помѣщаются въ углу, соединяющемъ стебель съ листомъ, группами по 4 цвѣтка; вотъ почему кажется, будто ягоды расположены на самомъ стеблѣ. Это обстоятельство принимается во вниманіе при изысканіи способовъ механическаго сбора ягодъ.

Какъ наша обыкновенная мелкоплодная, такъ и американская крупноплодная клюква, относятся къ семейству вересковыхъ—*Ericaceae*. Изъ всего этого довольно обширнаго семейства американская клюква есть единственное ягодное растеніе, находящееся въ культурѣ.

Американская крупноплодная клюква должна произрастать хорошо и обильно плодоносить въ С. Америкѣ лишь въ тѣхъ мѣстностяхъ, гдѣ произрастаетъ и собирается дикая

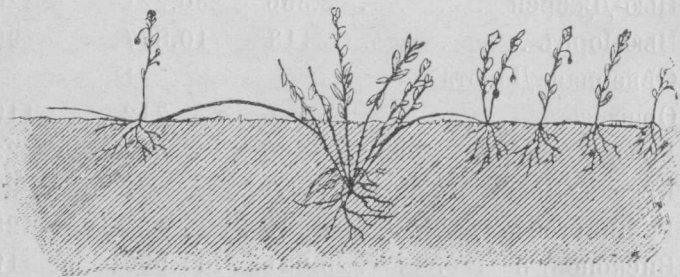


Рис. 1. Естественный способъ размноженія американской клюквы.

обыкновенная мелкоплодная клюква. Такимъ образомъ настоящее значеніе крупноплодная клюква имѣетъ для мѣстностей, богатыхъ низинами и болотами сѣверной и сѣверо-западной части Россіи, не говоря о Сибири, гдѣ можетъ найтись немало мѣстъ, весьма подходящихъ для культуры крупноплодной американской клюквы.

Для успѣшнаго разведенія крупноплодной клюквы необходима наносная торфянистая почва въ такихъ мѣстахъ, гдѣ имѣются въ изобиліи вода и песокъ. Множество попытокъ въ С. Америкѣ устроить клюквенныя плантаціи на неподходящей почвѣ окончились неудачей.

Плантаціи крупноплодной клюквы должны устраиваться на болотахъ или лугахъ, близко подходящихъ по качеству къ природной излюбленной клюквой почвѣ. Хотя клюква вовсе не

водяное растеніе, однако она лучше всего произрастаетъ тамъ, гдѣ въ нѣсколькихъ дюймахъ отъ поверхности земли находится уже подпочвенная вода.

Для вполне успѣшной культуры клюквы желательно, чтобы въ теченіе всего лѣта подпочвенная вода поддерживалась искусственнымъ путемъ на одномъ уровнѣ, а зимою находилась бы на глубинѣ 8—10 дюймовъ. Соблюденіе этихъ условій особенно важно въ теченіе первыхъ трехъ лѣтъ существованія плантаціи. Вообще же при культурѣ крупноплодной клюквы необходимо располагать достаточнымъ обиліемъ воды, и въ тѣхъ мѣстностяхъ С. Америкѣ, гдѣ съ ноября до мая мѣсяца приходится бороться съ вредными для клюквы насѣкомыми и поздними весенними заморозками, принято посредствомъ системы рвовъ заливать плантацію водою на $1\frac{1}{2}$ —2 фута.

Подготовка для плантаціи почвы. Прежде всего, предназначенный для культуры американской клюквы участокъ очищается отъ разныхъ растущихъ на немъ кустовъ и деревьевъ, а затѣмъ удаляется и всякая другая растительность. Для лучшей очистки луга или болота обыкновенно снимается верхній слой земли, толщиною отъ 2 до 4 дюймовъ, смотря по характеру растительности. Дѣлается это для того, чтобы въ землѣ не оставалось никакихъ корней, которые могли бы прорости въ видѣ сорныхъ травъ на будущей клюквенной плантаціи. Такъ какъ для клюквенной плантаціи выбирается мѣстность болотистая, то работать здѣсь можно только людямъ. Тамъ, гдѣ почва настолько плотна, что выдерживаетъ лошадей, можно примѣнять конную, прочной конструкціи, дернорѣзку.

Нивелировка. Снявъ верхній слой земли, надо нивелировать почву. Нивелировка необходима для того, чтобы уровень подпочвенной воды поддерживался на одинаковой глубинѣ и позволялъ бы заливать всю площадь минимальнымъ количествомъ воды. Кромѣ того, слѣдуетъ устроить плотины, чтобы имѣть возможность сберегать достаточное для орошенія всей плантаціи количество воды. Всю плантацію необходимо также обнести валомъ, который позволялъ бы удерживать воду на должной высотѣ во время наводненія плантаціи. Нужны также и канавки для стока водъ весною и во время роста клюквы. Канавки должно рыть съ такимъ расчетомъ, чтобы

уровень почвенныхъ водъ поддерживался всегда на требуемой высотѣ.

Доставка песку. Уровнявъ почву и обработавъ ее должнымъ образомъ, слѣдуетъ еще снабдить почву достаточнымъ количествомъ песку, при чемъ все пространство будущей плантаціи покрывается слоемъ песка на 3—4 дюйма. Песокъ долженъ быть безъ примѣси глины и не долженъ заключать сѣмянъ какихъ-либо сорныхъ травъ. Въ прибрежныхъ мѣстностяхъ Сѣверной Америки доставка песку является дѣломъ довольно легкимъ, потому что въ этихъ мѣстностяхъ на самыхъ окраинахъ болотъ

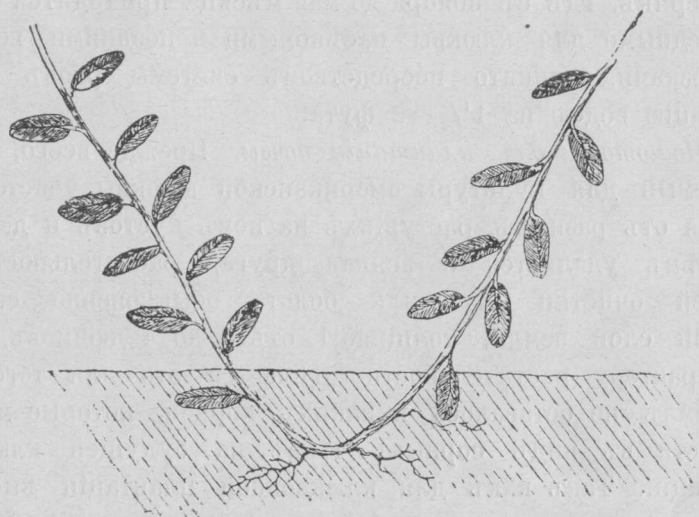


Рис. 2. Укоренившійся посаженный черенокъ.

всегда можно найти массу нанесеннаго вѣтромъ съ моря песку. Не такъ просто обстоитъ дѣло въ центральныхъ областяхъ страны. Тамъ песокъ приходится доставлять изъ-за нѣсколькихъ миль; доставить его необходимо, потому что отъ этого зависятъ въ значительной степени послѣдующіе расходы по содержанию плантаціи. Въ тѣхъ мѣстностяхъ, гдѣ болота очень топкие, песокъ переносится на плантаціи исключительно людьми, такъ какъ здѣсь почва не выдерживаетъ тяжести лошади. Обыкновенно песокъ перетаскивается съ ближайшихъ отмелей на ручныхъ телѣжкахъ.

Размноженіе и посадка. Какъ и всѣ остальные ягоды, разводимыя въ садахъ и огородахъ, американская клюква разводится

сѣменами лишь въ тѣхъ случаяхъ, когда хотятъ получить новый сортъ. Обыкновенно же ее, разводятъ посредствомъ черенковъ и отпрысковъ.

Разведеніе изъ сѣмянъ. Какъ и всѣ растения рода *Vaccinium*, американская клюква растетъ лучше всего, когда сѣмена сѣются немедленно послѣ ихъ отдѣленія отъ мякоти плода. Бывали впрочемъ примѣры, что и прошлогоднія сѣмена проросли очень хорошо. Почва для посѣва должна быть волокнистая, тор-

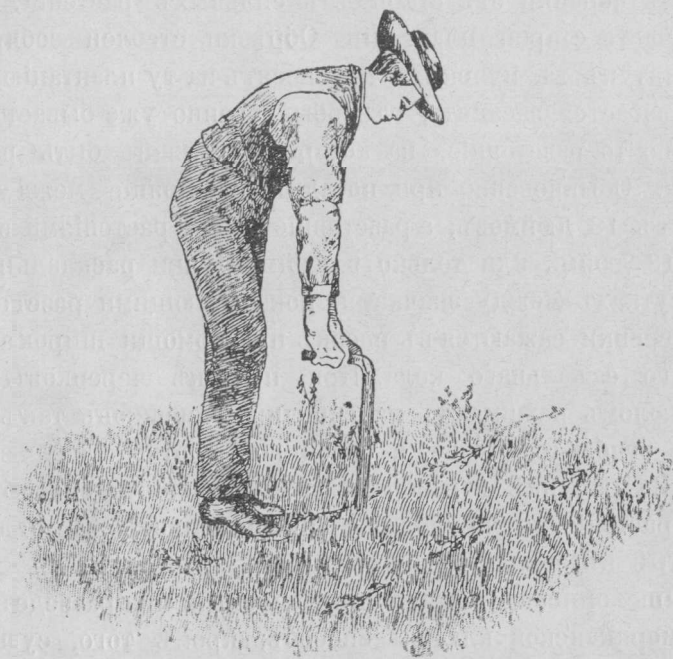


Рис. 3. Посадка черенковъ сажальнымъ коломъ.

фяная съ достаточною примѣсью песку, т. е. такая, которая позволяла бы проходить водѣ внизъ и въ то же время не давала бы ей слишкомъ скоро испаряться. Посѣвая сѣмена, надо ихъ посыпать небольшимъ количествомъ (слоемъ въ $\frac{1}{4}$ дюйма) чистаго песку, поддерживать ровную температуру около $15^{\circ} F.$ и слѣдить, чтобы, земля постоянно оставалась влажной. Если сѣмена посѣяны въ парникѣ, то надлежащая температура поддерживается закрываніемъ рамъ. Молодыя растеньица можно распикировать въ ящики или горшки, а затѣмъ, когда они до-

статочно окрѣпнуть, высаживаются на грядку въ открытый грунтъ гдѣ имъ необходима тѣнь.

Черенки. Новая клюквенная плантаціи разводятся почти всегда посредствомъ черенковъ, при чемъ песчаная поверхность луга замѣняетъ собою питомникъ для молодыхъ черенковъ и обыкновенную грядку для уже принявшихся растений. Черенки представляютъ собою обыкновенно 10 — 15 дюймовыя частицы отпрысковъ того сорта, который намѣреваются разводить. Чтобы получить черенки отъ старыхъ и сильныхъ растений, выкашиваютъ часть старой плантаціи. Обрѣзки стеблей собираютъ по 8—15 штукъ въ пучокъ и переносятъ на ту плантацію, которую предполагается засадить, гдѣ обыкновенно уже бываетъ заранѣе намѣчено то разстояніе, на которомъ должны быть разсажены черенки. Обыкновенно при посадкѣ разстояніе между рядами дается въ 18 дюймовъ, а разстояніе между растеніями въ рядахъ также 18 дюйм., или только 9 дюйм. Пучки раскладываются въ промежуткахъ между значками, показывающими разстояніе. Затѣмъ черенки сажаются въ песокъ при помощи широкаго клинообразнаго сажальнаго кола. При посадкѣ черенковъ сажальнымъ коломъ нажимаютъ на середину черенковъ такъ, что послѣдніе сгибаются вдвое, и серединой плотно вдавливаются въ почву. На рисункѣ 1 изображенъ естественный способъ размноженія растенія, а рисунокъ 2 представляетъ въ отдѣльности втиснутый въ землю черенокъ.

Выше описанъ обычно примѣняемый при разведеніи черенками американской клюквы способъ; кромѣ того, существуетъ еще и другой способъ. При послѣднемъ способѣ черенки пропускаютъ черезъ машину для рубки сѣна или соломы, которая и рѣжетъ ихъ на однодюймовые куски. Эти обрѣзки сѣютъ рядами, или же просто разбрасывая ихъ по поверхности плантаціи, и получаютъ такимъ образомъ массу молодыхъ побѣговъ. Черенки, предназначенные для перевозки моремъ, упаковываютъ въ ящики или ивовыя корзины, но непременно такъ, чтобы къ черенкамъ воздухъ имѣлъ всегда полный доступъ.

Время посадки. Посадка американской клюквы производится какъ можно раньше весною, лишь только можно будетъ получить черенки. Въ С. Америкѣ обыкновенно время посадки американской клюквы приходится около 1-го іюня, такъ какъ

до половины мая, въ виду предохраненія клюквы отъ утренниковъ, старыхъ плантаціи, съ которыхъ берутся черенки, еще держатъ подъ водою.

Дальнѣйшая культура. Если почва клюквенной плантаціи подготовлена, то главная часть работы по обработкѣ уже сдѣлана. Посадивъ клюкву, остается только заботиться объ одномъ — полоть сорныя травы. Такъ какъ частыя и сверху песокъ не нужно особенно перемѣшивать и перепаживать съ нижнимъ слоемъ торфа, то удаленіе сорныхъ травъ здѣсь не затруднительно. Полка сорныхъ травъ обыкновенно производится при

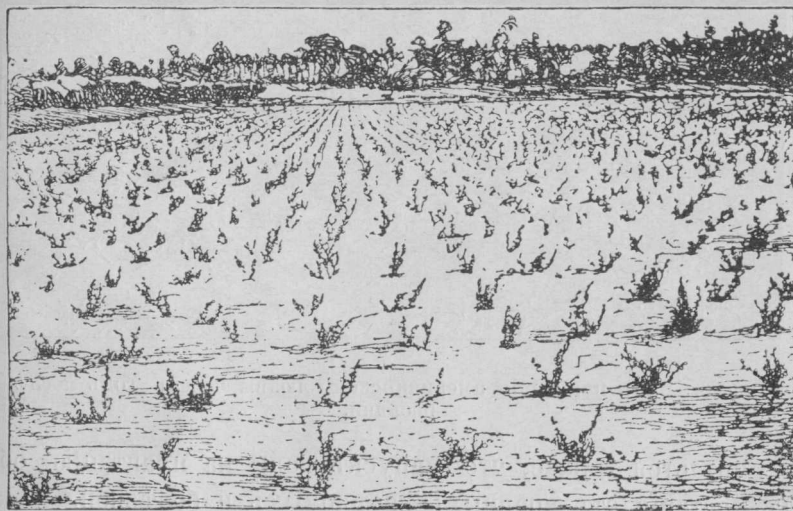


Рис. 5. Видъ плантаціи американской клюквы въ годъ посадки черенковъ

помощи ручныхъ орудій, такъ какъ, въ виду топкости почвы, пускать для обработки послѣдней лошадей обыкновенно бываетъ невозможно.

Напускъ воды. Когда говорилось о подготовкѣ почвы для плантаціи, то было упомянуто и о запасныхъ резервуарахъ для воды, ирригаціонныхъ канавахъ, а также о плотинахъ и каналахъ для дренажа. Напускъ воды на клюквенныхъ плантаціяхъ составляетъ необходимое условіе для успѣшной культуры. Безъ ирригаціонной системы нельзя ожидать отъ плантаціи хорошаго урожая. Вода задерживаетъ цвѣтеніе растеній до тѣхъ поръ,

пока минуют вредные заморозки. Это главная выгода, представляемая обиліемъ воды на плантаціяхъ. Вторая же выгода обводненія заключается въ томъ, что вода спасаетъ растеніе отъ гибельныхъ переходовъ отъ морозовъ къ оттепелямъ и обратно.

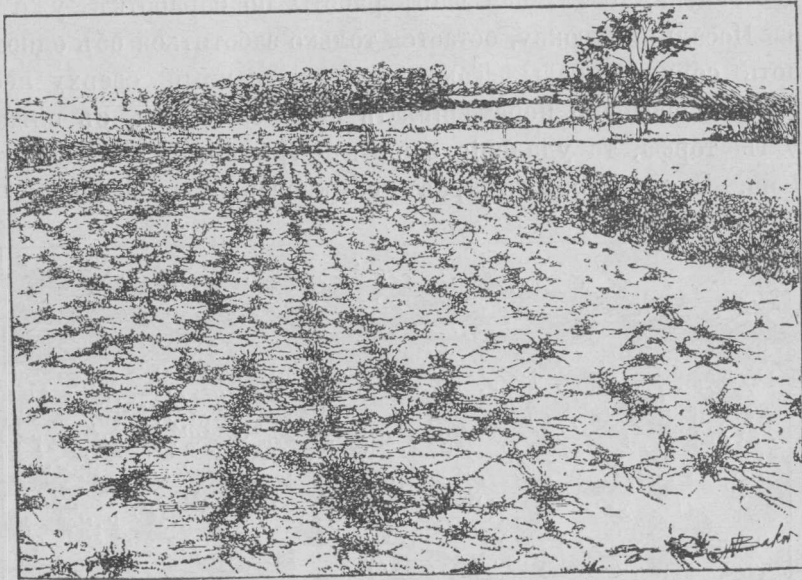


Рис. 6. Видъ плантаціи американской клюквы черезъ годъ послѣ посадки.

Считается также, что напускъ воды на плантацію оберегаетъ растенія отъ вредныхъ насѣкомыхъ и болѣзней. Нѣкото-

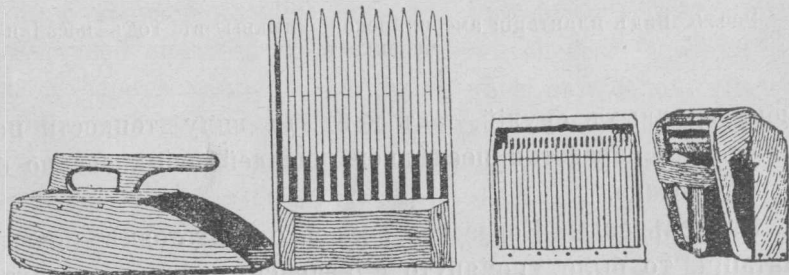


Рис. 7. Грабли для сбора американской клюквы.

рые культиваторы заливаютъ свои плантаціи даже въ періодъ, когда на растеніяхъ появляются ягоды, опять-таки съ цѣлью уничтоженія вредныхъ насѣкомыхъ. Однако подобная мѣра

большинствомъ хозяевъ не одобряется. Правда, вода уничтожаетъ насѣкомыхъ, но во время развитія ягодъ она можетъ причинить урожаю больше вреда, чѣмъ пользы. Въ мѣстностяхъ, гдѣ клюква цвѣтетъ значительно позже періода губительныхъ заморозковъ, напускъ на плантацію воды не является столь необходимымъ. Такія плантаціи могутъ обойтись и безъ запаса воды.

Въ то время, когда плантація заливается водою, и покрывается льдомъ, приходится очень опасаться оттепелей и ливней, которые могутъ повысить уровень воды. Излишекъ же воды

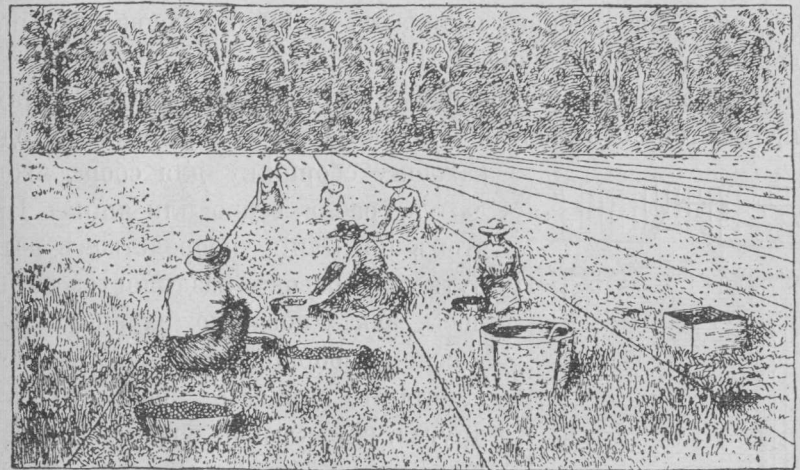


Рис. 8. Сборъ ягодъ на плантаціи американской клюквы.

поднимаетъ ледъ, а съ нимъ вмѣстѣ и растенія, и причиняетъ плантаціи непоправимый вредъ.

Сборъ ягодъ. Когда культура американской клюквы въ Соединенныхъ Штатахъ была еще дѣломъ новымъ, ягоды собирались ручнымъ способомъ. Съ развитіемъ этой культуры обнаружилось необходимость изобрѣсти механической способъ собиранія ягодъ, который уменьшилъ бы число рабочихъ рукъ, а слѣдовательно, и расходъ на наемъ рабочихъ. Вслѣдствіе этого были изобрѣтены для сбора клюквы два вида граблей (рис. 7). Грабли, изображенныя налѣво, пропускаются черезъ вѣтки, почему и срываютъ съ нихъ ягоды; грабли другой системы, изображенныя направо, снабжены особымъ механическимъ

приспособленіемъ, двигающимъ ихъ то въ одну, то въ другую сторону, и когда это приспособленіе подается назадъ, то побѣги, на которыхъ сидятъ ягоды, проходятъ черезъ зубцы грабель, отчего ягоды и отдѣляются отъ несущихъ ихъ стеблей.

Оба эти прибора берегаютъ и время и деньги и при помощи ихъ одинъ работникъ можетъ собрать въ день больше чѣмъ вдвое, противъ сбора руками. Нѣкоторые американскіе хозяева клоквенныхъ плантацій относятся къ этимъ граблямъ съ предубѣжденіемъ, полагая, что онѣ будто бы наносятъ вредъ плантаціямъ. Но предразсудокъ этотъ мало-по-малу въ С. Америкѣ исчезаетъ, и съ каждымъ годомъ эти грабли, служація для сбора клюквы, начинаютъ приобрѣтать все большее и большее распространеніе.

Плата за собираніе клюквы въ Соединенныхъ Штатахъ рассчитывается обыкновенно по качеству собранныхъ ягодъ;

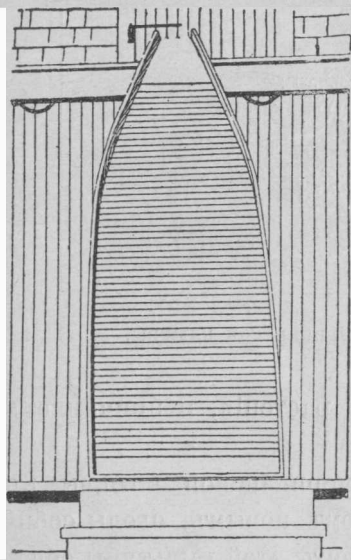


Рис. 9. Сортировка для американской клюквы.

каждому сборщику для сбора ягодъ даютъ грабли, ведро или ящикъ. При этомъ плантація посредствомъ натянутыхъ веревокъ раздѣляется на полосы, какъ показано на рисункѣ 8. Каждому сборщику назначается часть плантаціи, гдѣ есть много ягодъ, и другая, гдѣ клюквы уродилось меньше. Такимъ образомъ, хозяинъ можетъ быть увѣренъ, что ему доставятъ сборъ со всѣхъ частей плантаціи. Собранные ягоды относятъ въ кладовую, гдѣ онѣ ждутъ сортировки.

Сортировка. Среди собранныхъ ягодъ попадаетъ много сломанныхъ вѣтокъ, листьевъ и порченныхъ ягодъ. Для очистки клюквы отъ сора существуетъ нѣсколько приспособлений, напоминающихъ вѣялки, употребляемыя для зерна. Отдѣливъ ягоды отъ сора, ихъ высыпаютъ въ сортировки, образецъ которой можно видѣть на рис. 9. По обѣ стороны этихъ сортировокъ помѣщаются сортировщики и перебираютъ клюкву, руками, какъ это дѣлается въ Соединенныхъ Штатахъ, между

прочимъ, и при сортировкѣ фасоли (рис. 10). Отсортированные ягоды затѣмъ высыпаются въ бочки или плетенныя корзины.

Уборка урожая въ амбарѣ. Амбары для храненія клюквы въ Соединенныхъ Штатахъ обыкновенно строятся на самыхъ плантаціяхъ клюквы, и въ нихъ немедленно сносятся собранные ягоды. Тамъ ягоды и остаются обыкновенно до ярмарокъ, открывающихся недѣль черезъ шесть послѣ сбора. При сохраненіи клюквы въ амбарахъ искусственнаго холода не поддерживаютъ. Напротивъ, въ кладовой должна быть умѣренная теплая температура, дабы предохранить ягоды отъ мороза.

Прежде думали, что для сохраненія клюквы хорошо складывать ее въ бочки съ водою, но теперь этотъ способъ въ Со-

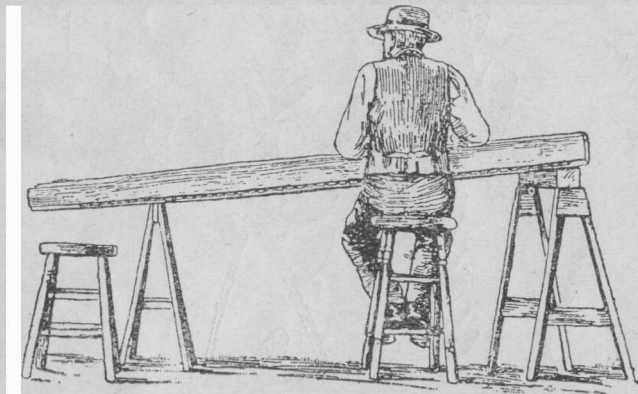


Рис. 10. Рабочій занятый сортировкой американской клюквы.

единенныхъ Штатахъ оставленъ. Клюкву въ амбарахъ держатъ въ небольшихъ открытыхъ ящикахъ или закромахъ.

Отправка на рынокъ. Ягоды крупноплодной клюквы въ Соединенныхъ Штатахъ на рынокъ отправляются разсортированными и сыпанными въ бочки, снабженныя отверстиями для воздуха. Для этого идутъ бочки—такихъ-же размѣра и вида, какіе употребляются для перевозки яблокъ. Мелкіе торговцы въ Соединенныхъ Штатахъ продаютъ клюкву чаще въ плетеныхъ корзинкахъ, чѣмъ въ боченкахъ. Впрочемъ, разсыпкой клюквы въ корзинки занимаются чаще посредники и агенты по продажѣ ея, чѣмъ сами плантаторы. Вообще же торговцы въ Соединенныхъ Штатахъ предпочитаютъ, чтобы плантаторы доставляли клюкву въ боченкахъ.

Цѣны. Судя по цѣнамъ, существовавшимъ на клюкву въ Нью-Йоркѣ въ періодъ между 1870—1902 годами, оказывается, что цѣна ея отъ 14 до 20 рублей за четверикъ.

Сорта американской клюквы и ихъ выборъ. Въ началѣ культуры американской клюквы въ Соединенныхъ Штатахъ плантаторы должны были довольствоваться для насажденія дикой американской клюквой, растущей на болотѣ. Во многихъ мѣстностяхъ Соединенныхъ Штатовъ, гдѣ есть обширныя клюк-

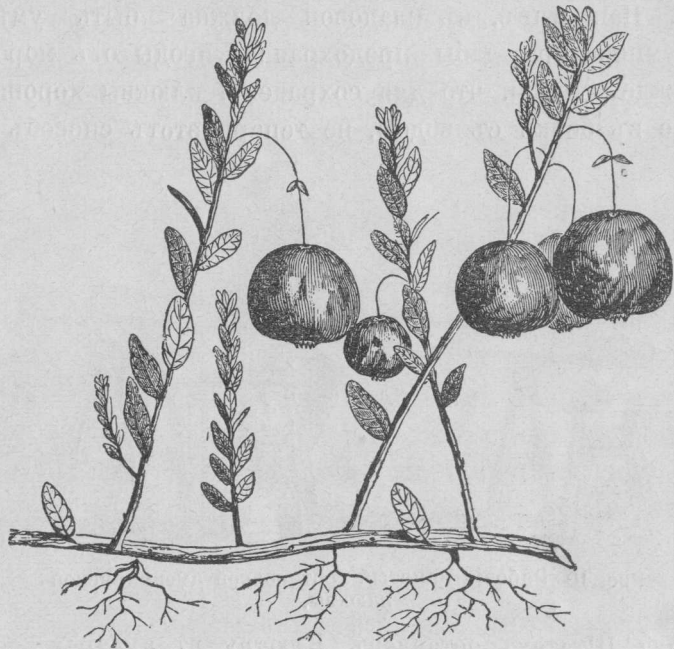


Рис. 11. Вишнеобразная американская клюква.

венныя плантаціи, этотъ способъ примѣняется и теперь; въ другихъ же мѣстностяхъ, гдѣ дѣло поставлено лучше, отказались уже отъ этого устарѣлаго приѣма. Теперь черенки стараются брать уже не просто отъ сильныхъ и здоровыхъ экземпляровъ обыкновенныхъ растений, а отъ такихъ, которыя приносятъ плоды опредѣленныхъ формъ и окраски. Такимъ образомъ, появилось нѣсколько сортовъ и разновидностей американской клюквы.

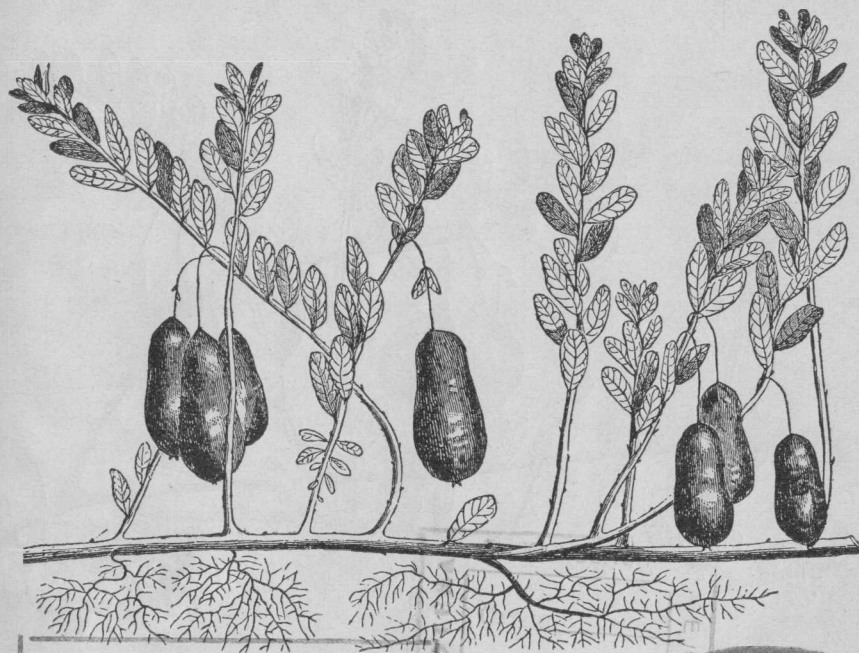
Культурные сорта американской клюквы предъявляютъ въ культурѣ большія требованія въ почвѣ и уходу, чѣмъ ихъ дикій родичъ.

380
33

Биб-ка Высшая школа
пропагандистов при ЦК ВКП(б)
4205

Въ виду появленія болѣе цѣнныхъ культурныхъ сортовъ крупноплодной клюквы, многіе нашли для себя выгоднымъ снести слой своихъ старыхъ плантаціи и засадить ихъ новыми сортами клюквы, на которую въ Соединенныхъ Штатахъ существуетъ большой спросъ на рынкѣ.

Въ общемъ наиболѣе цѣнные культурные сорта американской клюквы, хотя и даютъ крупныя ягоды, но въ меньшемъ количествѣ, чѣмъ дикая клюква. Зато, само собой разумѣется



Ф. б-на ВКСХУ им. Свердлова

Рис. 12. Продолговатая американская клюква.

№ 3228

56436
БИБЛИОТЕКА
ИМ. С. М. СЕРГІЕВА

такія ягоды продаются дороже. Между сортами американской клюквы есть такіе, которые даютъ урожай лишь при извѣстныхъ почвенныхъ и климатическихъ условіяхъ, и въ Соединенныхъ Штатахъ случается, что какой-нибудь цѣнный сортъ американской клюквы вовсе не удается въ той или другой мѣстности. Поэтому, раньше чѣмъ засаживать сплошь всю плантацію какимъ-нибудь сортомъ клюквы, въ Соединенныхъ Штатахъ рекомендуется предварительно въ видѣ опыта испытать разные сорта клюквы, и только послѣ того, какъ убѣдятся на дѣлѣ, который изъ посаженныхъ сортовъ при мѣстныхъ

условіяхъ, даетъ лучшіе плоды и лучшіе урожаи, приступать къ окончательному насажденію этого сорта на всей плантаціи.

Сорта клюквы различаются, главнымъ образомъ, по формѣ ягодъ.

Наиболѣе часто встрѣчаются четыре видоизмѣненія этого растенія: вишнеобразная (Cherry Cranberry) съ ягодами, похожими на вишню, колокольчиковидная (Bell Cranberry), роговидная (Buagle Cranberry) и оливковидная (Oliv shaped Cranberry).



Рис. 13. Колокольчиковидная американская клюква.

Колокольчиковидная клюква обязана своимъ названіемъ нѣкоторому сходству съ колокольчикомъ, сходству, къ слову сказать, скорѣе воображаемому. Въ нѣкоторыхъ мѣстностяхъ штата Нью-Джерси только и встрѣчается этотъ сортъ клюквы; онъ хорошо приживается и даетъ вкусныя, красиваго цвѣта ягоды.

Роговидная встрѣчается въ дикомъ видѣ и въ культурѣ вишнеобразной и колокольчиковой клюквы.

Оливковидная клюква имѣетъ продолговатый плодъ и по качеству превосходитъ всѣ остальные сорта американской клюквы.

Вишнеобразная клюква стоитъ ближе всего къ дикорастущей формѣ этого растенія. Этотъ сортъ клюквы чаще всего встрѣчается въ дикомъ состояніи на болотахъ, да и на плантаціяхъ Соединенныхъ Штатовъ его можно встрѣтить чаще другихъ сортовъ. Ягоды его по круглой формѣ дѣйствительно нѣсколько напоминаютъ вишню.

Сорта американской клюквы довольно трудно поддаются классификаціи, вслѣдствіе часто встрѣчающихся уклоненій отъ типичныхъ формъ. Поэтому у американцевъ нерѣдко иногда подъ однимъ и тѣмъ же названіемъ попадаютъ ягоды различной формы и даже случается, что на одномъ растеніи можно найти плоды различной формы.

Въ литературѣ по культурѣ американской клюквы насчитываютъ до двадцати сортовъ этого растенія, но описывать ихъ характерныя черты очень трудно. Приводимъ списокъ сортовъ, которыя наиболѣе цѣнятся владѣльцами плантацій:

Ранняя черная (Early Black) колокольчиковидная.

Ранняя красная (Early Red), вишнеобразная.

Метьюсъ (Methews), роговидная.

Макъ Ферлинсъ (Mc. Farlins), оливковидная.

Эрпинъ (Arpin), вишнеобразная.

Гоуэ (Howe), роговидная.

Гоуэсъ (Howes), оливковидная.

Гордость Гептона (Pride of Hampton), то же.

Юмбо (Jumbo), то же.

Чипманъ (Chipman), роговидная.

Центениэлъ (Centennial) колокольчиковидная.

Центервилъ (Centerville), роговидная.

Деннисъ (Dennis), то же.

Миротворецъ (Makepeace), вишнеобразная.

Еще сравнительно недавно улучшить видоизмѣненія и сорта американской клюквы пытались исключительно путемъ снятія черенковъ съ лучшихъ экземпляровъ дикихъ и культивируемыхъ экземпляровъ. За послѣднее десятилѣтіе Висконсинское общество клюквоводовъ (Wisconsin Cranberry Growers Association) значительно подвинуло дѣло своими опытами разведенія клюквы посредствомъ сѣмянъ. Этотъ способъ и здѣсь оказался наилучшимъ для того, чтобы добиться хорошихъ урожаевъ. Многіе

новые сорта клюквы еще не имѣютъ никакого названія. Въ Сѣверной Америкѣ существуетъ не мало и такихъ сортовъ, которые неизвѣстны на рынкѣ подъ какими-либо особыми названіями.

Въ ежегодномъ отчетѣ сѣверо-американскаго Департамента Земледѣлія (Yearbook of the United States Department of Agriculture 1905) мы находимъ Американское общество клюквоводовъ, — American Cranberry Growers' Association, секретаремъ коего состоитъ А. J. Rider, адресъ котораго: Hammanton N. J. (Гемментонъ въ штатѣ Нью-Йоркъ). Въ виду того, что ввозъ живыхъ растений изъ С. А. въ Россію воспрещенъ, то намъ остается только прибѣгнуть къ размноженію американской клюквы сѣменами, за которыми лучше всего обратиться къ вышеназванному секретарю американскаго общества клюквоводовъ. Растенія американской клюквы безъ обозначенія сорта продаются также извѣстно Нѣмецкой фирмой Гааге и Шмидта въ Эрфуртѣ въ Германіи по 40 пфениговъ за штуку и по 3 марки 50 пфениговъ за десятокъ.

