

636.3

И 20 в. о.

363480

Всесоюзное Акционерное О-во „ШЕРСТЬ“  
БЮРО ПО ОВЦЕВОДСТВУ.

**М. Ф. ИВАНОВ**

Профессор Тимирязевской (б. Петровской) Сельско-Хозяйствен. Академии

# ВОЛОШСКИЕ ОВЦЫ

28 РИСУНКОВ В ТЕКСТЕ

Центральное Управление Печати

ВСНХ

Москва  
1925 г.

СССР



4-й год.

ЖУРНАЛ

4-й год

# ШЕРСТЯНОЕ ДЕЛО

Орган

Б".

по  
пр  
сь

1.  
2.  
3.

Пр  
На

Цена отдельного номера 2 руб.

Ответственный редактор  
О. В. КОЛОВИЧ.

Адрес: Москва, Никольская, 10/2, пом. 87,  
телефон 3-24-46.

Всесоюзное Акционерное О-во „ШЕРСТЬ“  
Бюро по овцеводству.

М. Ф. ИВАНОВ

Профессор Тимирязевской (б. Петровской) Сельско-Хозяйственной Академии

636.3

ч. 13 ✓

## ВОЛОШСКИЕ ОВЦЫ

28 рисунков в тексте

|               |
|---------------|
| БЕЛОРУССКОЙ   |
| Отл. 636.3    |
| Шифр Ч.206.0  |
| Инв. № 363480 |
| АКАДЕМИИ      |

|  |
|--|
| БИБЛИОТЕКА   |
| Урал. Обл. Научно-Исследова-<br>тельского Ин-та с/хоз. |
| Инв. № 4243  |

Центральное Управление Печати  
ВСНХ СССР.  
Москва 1925 г.

## Волошские овцы \*).

Волошские овцы давно уже обращали внимание овцеводов своими выдающимися качествами, но особенно ими заинтересовались со Всероссийской выставки овцеводства в Москве в 1912 году, на которой было выставлено несколько групп волошских овец, замечательных по качеству. Уже на выставке можно было заметить, что волошские овцы не являются однородной породой, а представляют несколько разновидностей или типов.

Выдающиеся качества волошских овец привлекли внимание не только русских овцеводов и специалистов, но и иностранцев, посетивших выставку.

Между прочим представитель министерства земледелия Северо-Амер.-Соед. Штатов, доктор Юнг, приобрел несколько экземпляров волошских овец и баранов для Америки.

На съезде по овцеводству, бывшем одновременно с выставкой в Москве, много говорилось о великолепных качествах волошских овец и отмечалась большая их хозяйственная ценность.

Заинтересовавшись волошскими овцами, я на средства министерства земледелия произвел обследование этих овец в 1916 году путем объезда районов распространения волошских овец и изучения их на местах, а также путем рассылки большого количества анкет в хозяйства, где разводились волошские овцы.

Обследовав большое количество стад волошских овец в разных губерниях, собрав большой материал по разведению и продуктивности волошских овец, произведя большое количество измерений животных, сделав много фотографий и собрав большую коллекцию овчин и изделий из шерсти волошских овец, я подверг все обработке и на основании этого материала написал монографию о волошских овцах. Шерсть волошских овец подверглась микроскопическому исследованию в заведомой мною лаборатории.

\*) Проф. П. Н. Кулешов предложил назвать волошских овец „валахскими“, т. к. слово волошские происходит несомненно от слова валахские. Соглашаясь вполне с правильностью заключения проф. П. Н. Кулешова, я тем не менее оставляю старое название волошские, т. к. во время обследования районов распространения этих овец убедился, что всюду их называют волошскими и название это слишком укоренилось у овцеводов. На этом основании я оставляю старое название.

В настоящей брошюре популярно изложены главнейшие данные о волошских овцах, извлеченные из большого материала, собранного мною указанными выше обследованиями.

### Район распространения волошских овец.

Волошские овцы разводятся в обширном районе, охватывающем 17 губерний и идущем по югу и юго-востоку России от Бессарабии до Южного Урала.

В некоторых губерниях волошские овцы встречаются в большем или меньшем количестве в чистом виде и равномерно разбросаны по всей или по части губернии, тогда как в других губерниях чистые волошские овцы встречаются как бы случайно вкрапленными только в некоторых немногочисленных местах; обыкновенно в этих губерниях находятся в большем или меньшем количестве метисы разных пород с волошскими овцами.

Район распространения волошских овец можно разделить на два: на главный и второстепенный.

К главному району нужно отнести следующие губернии: Одесскую (быв. Херсонскую), Крымскую (быв. Таврическую), Екатеринославскую, Запорожскую, Донской округ (быв. Донскую область), Воронежскую, Ставропольский округ, Астраханскую губ., Калмыцкую, Кубанский округ.

К второстепенному району относятся губернии: Харьковская, Курская, Орловская, Рязанская, Пензенская, Тамбовская, Саратовская, АССР Немцев Поволжья, Царицынская, Самарская и Оренбургская.

В Херсонской губернии волошская овца в довоенное время по количеству занимала второе место, уступая первенство чушке, и только в юго-восточной части губернии (преимущественно в Херсонском уезде) волошская овца по количеству занимала первое место, представляя здесь необходимую принадлежность хозяйства крестьянина.

По всем данным можно предполагать, что прежде распространенность волошских овец в Херсонской губернии была значительно большей, чем в довоенные годы. Причины сокращения разведения волошской породы повидимому те же, что и для других пород: увеличение земледелия и вследствие этого сокращение пастбищ.

В Таврической губернии волошские овцы были распространены преимущественно в Днепровском уезде.

В Екатеринославской губернии волошские овцы распространены в Александровском, Артемовском, Славянском, Верхнеднепровском и других уездах.

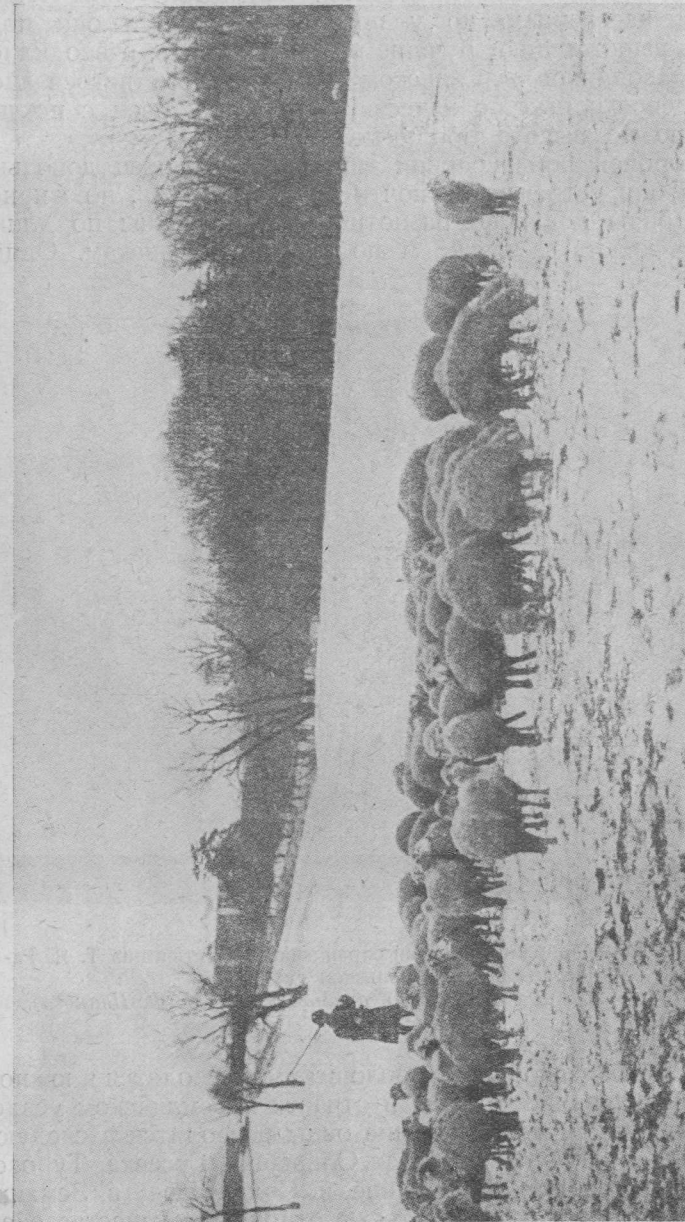


Рис. 1. Стадо степных волошских овец зимой на пастбище по снегу.  
(Фотогр. снимок. А. П. Пуржимова).

В Донской области волошские овцы по количеству являются преобладающими. В чистом виде они разводятся во многих хозяйствах. Разводятся волошские овцы также казачьим населением, но у последних местами они подверглись вырождению. Лучшие волошские овцы разводились у коннозаводчиков в Сальском округе. Здесь встречались стада превосходных по качеству волошских овец с исключительной по высоте продуктивностью.

В Воронежской губернии жирнохвостых овец довольно много, и они встречаются почти во всех уездах, но жирнохвостые овцы довольно разнотипичны, различны по длине и форме хвоста, а также и по другим признакам. Овцы,



Рис. 2. Степной волошский комольный баран завода крестьянина Т. Я. Ракотяна в Ставропольской губернии.  
(Фотогр. снимок проф. М. Ф. Иванова).

наиболее приближающиеся к волошским, разводятся в южной части Нижнедевицкого уезда и отчасти в Землянском уезде. В Нижнедевицком уезде лучшие овцы разводятся в следующих селениях: Кучугуры, Новая Ольшанка, Гусевка, Турово, Вязноватки, Разброд, Горшечное и Солдатское; в Землянском у. пользуется известностью в отношении качества овец село Касторное, хотя последнее является скорее местом сбыта для овец, чем местом разведения.

В Ставропольской губернии волошские овцы разводятся преимущественно русскими крестьянами, при чем эти овцы имеются в каждом селении, но наиболее овцеводственными считаются села: Арзгир, Рагули, Винодельное, Величаевское и др. Богатые крестьяне имели часто по несколько сотен волошских овец, при чем держали их на арендуемых участках в казенных, туркменских или калмыцких степях.

В Астраханской губернии волошские овцы распространены в пяти русских уездах, при чем их больше всего в селениях, примыкающих к калмыцкой степи (Черноярский уезд.)



Рис. 3. Хвост барана, изображенного на рис. 2.  
(Фотогр. снимок проф. М. Ф. Иванова).

В Кубанской области волошские овцы распространены преимущественно среди казачьего населения Кавказского, Ейского и Краснодарского отделов.

Что касается второстепенного района, то здесь, как уже было отмечено, волошские овцы встречаются или в виде различной кровности метисов с местными породами или же хотя и в чистом виде, но в небольших количествах, вкрапленных случайно в различных местах.

В Харьковской губернии в юго-восточной части, в уездах Купянском и Изюмском, наряду с длиннохвостой тощехвостой овцой встречается примесь длиннохвостой жирнохвостой овцы (волошской).

Количество жирнохвостых овец к востоку губернии постепенно увеличивается и в самой восточной части, в Старобельском уезде, количество жирнохвостых овец значительно больше, чем тощехвостых. По всем данным распространённые здесь жирнохвостые овцы представляют собою метисов тощехвостых овец с волошскими.



Рис. 4. Степная волошская ярка завода бр. А. и В. П. Плужниковых, 6½ мес. живой вес—2 п. 35 ф.

(Фотогр. снимок А. П. Плужникова).

В Курской губернии наибольшее количество овец простых длиннохвостых-тощехвостых и значительно меньшее количество овец жирнохвостых, также метисов местных с волошской. Жирнохвостые овцы встречаются в уездах: Новооскольском, Старооскольском, Корюжанском, Грайворонском, Львовском и Щигровском. В этих уездах производится старательная метизация тощехвостых овец с жирнохвостыми волошскими, привозными из Воронежской губернии.

В этом направлении велось улучшение крестьянских овец земствами: Суджанским, Рыльским, Львовским и Щи-

гровским. Улучшение шло неравномерно, так как крестьяне смежных уездов с Воронежской губернией приобретали себе хороших баранов на ярмарках или в деревнях Воронеж-



Рис. 5. Степной волошский баран завода бр. А. и В. П. Плужниковых. Возраст 4 года. Живой вес—5 пуд. 35 ф. Длина рогов 10½ вершков. (Фотогр. снимок А. П. Плужникова).

ской губернии. Поэтому в смежных с Воронежской губернией уездах уже были места, как например, в Щигровском уезде, где встречались почти сплошь улучшенные овцы. К таким селениям относятся: дер. Лазовка, село Троиц-

кое и др. Из деревни Лазовки бараны приобретаются крестьянами Львовского уезда для улучшения своих стад. В Грайворонском уезде несмежном с Воронежской губернией, улучшение шло не так успешно, в виду того, что крестьяне названного уезда приобретали себе баранов волошской породы случайно от гуртовщиков, которые пригоняли жирнохвостых овец из Харьковской, Екатеринославской и других губерний в Грайворонский уезд для выпаса.

В Орловской губернии среди основных пород длиннохвостых-тощехвостых и короткохвостых во многих местах южной части: в Мало-Архангельском, Елецком, Болховском, Мценском и южной части Кромского уездов крестьяне раз-



Рис. 6. Баран крупной задонской волошской породы.  
(Фотогр. снимок проф. М. Ф. Иванова).

водят жирнохвостых овец, для чего метизируют своих местных с волошской породой. Волошских баранов покупают в г. Щиграх, Курской губернии и в с. Касторном, Воронежской губернии, а также на местных ярмарках и базарах. Помеси от местных и волошских заметно отличаются по качеству от местных более крупным ростом, большей скороспелостью, мясностью и шерстностью.

В Рязанской губернии метисы волошских овец, и чистые волошские встречаются в уездах: Данковском, Михайловском, Раненбургском и Сапожковском.

В Пензенской губернии на основном фоне длиннохвостых-тощехвостых овец можно наблюдать метисов с волошской породой, которая попадала в Пензенскую губернию проходом из Астраханских степей в стадах гуртовщиков. Крестьяне из местностей, прилегающих к скотогонным трактам, нередко обменивали у гуртовщиков своих баранов на более крупные экземпляры волошской породы.

Сведений о распространении волошских овец в Тамбовской губернии, к сожалению, мы не имеем, но, несомненно, в Тамбовской губернии, как и в предыдущих, встречаются как чистые волошские овцы, так и метисы длиннохвостой-тощехвостой с волошской породой.

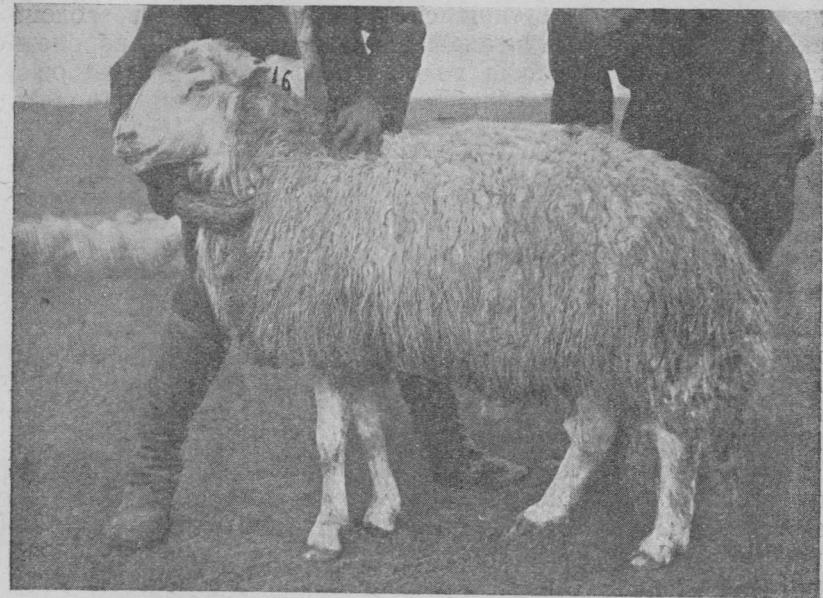


Рис. 7. Баран крупной задонской волошской породы.  
(Фотогр. снимок проф. М. Ф. Иванова).

В Саратовской губернии на основном фоне длиннохвостых-тощехвостых овец в Сердобском уезде, в селе Бакурах и ближайших окрестных селениях разводится жирнохвостая овца под именем «бакурской». Эти овцы представляют собою не что иное, как волошских овец, занесенных сюда из Астраханской губернии.

В Самарской губернии встречается волошская овца в чистом виде и в виде метисов, главным образом, в Бузулукском у., с. Кузьминовка, и в Новоузенском, с. Стразбург, с. Полтавки и др.

Наконец, в Оренбургской губернии встречаются также жирнохвостые овцы, которые представляют собою более или менее чистых волошских овец или метисов волошских с длиннохвостой-тощехвостой.

Быть может, волошские овцы или метисы этих овец встречаются еще и в других губерниях или областях, но, к сожалению, об этом нет никаких сведений.

### Типы волошских овец \*)).

Волошских овец, разводимых в России, можно разделить на пять типов или групп, довольно значительно отличающихся между собой по внешним признакам и по продуктивности. Эти типы следующие: 1) степная волошская овца, 2) крупная задонская волошская овца, 3) воронежская или нижедевицкая волошская овца, 4) пырная овца и 5) метисы между длиннохвостой-тощехвостой и волошской овцой.

В намеченном порядке мы и рассмотрим эти типы волошских овец.

#### 1. Степная волошская овца.

Это наиболее чистый тип волошских овец сохранившийся преимущественно в степях Донской области, Ставропольской и Астраханской губерниях. Тип этот характеризуется тонким, но очень плотным и прочным костяком, большой выносливостью, способностью к большим переходам и нетребовательностью к пастбищам.

Степные волошские овцы наиболее мелки среди других типов волошских овец, хотя в лучших стадах лучшие экземпляры этих овец все же достигают довольно крупного веса. У братьев А. и В. П. Плужниковых в Курской губернии имелось прекрасное стадо степных волошских овец, собранное ими покупкой лучших экземпляров в Ставропольской и Астраханской губ. и в Донской области. Лучшие бараны у них весили до 5½ пуд., а овцы до 4—4½ пуд. Но это лучшие экземпляры, тогда как рядовой материал в Ставропольской губернии весил для баранов—3½—4 пуда, для овец 2—2½ пуд. Степные волошские овцы отличаются чрезвычайно гармоничным и изящным телосложением. Все формы их легки, изящны, сухи. Темперамент энергичный, подвижный. Заслуживают особого внимания тонкие, но точно из стали отлитые, прочные, пружинистые, правильно поставленные ноги. Рис. 1. (см. стр. 5).

\*) Более подробное описание типов волошских овец сделано в моей книге „Овцеводство“, печатающейся в настоящее время в издательстве „Новая Деревня“.

Степных волошских овец разводят преимущественно крестьяне и казаки. Крестьяне ведут своеобразный отбор по длине и ширине хвоста. Особенно большое внимание обращают на хвост у барана. Требуют, чтобы хвост был длинен, достигал земли, а еще лучше, чтобы волочился по земле.

Баран с волочащимся хвостом особенно ценится, хотя у таких баранов нередко на пастбище хвосты изъязвляются, и в них заводятся черви. Но тем не менее любовь к длинным и широким хвостам настолько велика, что в этом направлении проводится строгий и неуклонный подбор.

Бараны бывают рогатые и безрогие. Рога обычно хорошо развиты, делают по спирали полный оборот и направлены в стороны. Но много баранов и безрогих.

|   |                |
|---|----------------|
| По произведенным нами измерениям                          |                |
| высота в холке у баранов колебалась . . .                 | 62—68—72 сант. |
| „ „ у маток „ . . .                                       | 58—60—62 „     |
| Косая длина туловища у баранов „ . . .                    | 75—80 „        |
| „ „ „ у маток „ . . .                                     | 70—80 „        |
| Обхват груди позади лопаток у баранов колебался . . . . . | 95—104 „       |
| Обхват груди позади лопаток у маток колебался . . . . .   | 83—88 „        |
| Длина хвоста колебалась . . . . .                         | 62—72 „        |
| Ширина хвоста до 40 сант. и больше.                       |                |
| Количество шерсти в две стрижки                           |                |
| С барана . . . . .  | 6—7 ф.         |
| С овцы взрослой . . . . .                                 | 5½—6 „         |

Шерсть степных волошских овец наиболее тонкая по сравнению с другими типами волошских овец. Рис. 2 и 3 (см. стр. 6 и 7).

Цвет шерсти исключительно белый.

Овчины очень хорошие по качеству. Более подробные сведения о качествах шерсти и овчин будут даны в главе о продуктивности волошских овец. Рис. 4 и 5 (см. стр. 8—9).

Степные волошские овцы, представляющие собою наиболее чистый тип, являются довольно однотипными с ясно выраженной мясо-шерстной продуктивностью. Молочность этих овец нигде не используется. Высокие качества шерсти, хорошая овчина и прекрасное мясо составляют главную ценность этих овец.

В районах с плохими кормовыми условиями степные волошские овцы, не теряя своих основных качеств, являются более мелкими.

Степные волошские овцы обладают способностью хорошо нагуливать жир и откладывать его в большом количестве на хвосте, под кожей и на внутренних органах.



Но крупная задонская овца совсем не исчезла. Она отчасти расплылась среди казачьего населения, отчасти попала в совхозы, но в значительной части все-таки исчезла.

На Всесоюзной С.-Х. Выставке в Москве в 1923 году было выставлено несколько групп волошских овец из Донской области. Среди этих овец были и крупные задонские, выделявшиеся своими величиной и культурными формами.

Задачей местных опытных станций и учреждений, ведающих вопросами овцеводства, должно быть собирание этих остатков крупной задонской волошской овцы в племенные стада и таким путем восстановление и распространение этих выдающихся по качеству волошских овец.



Рис. 9. Голова овцы, изображенной на рис. 8.

Волошские овцы в Херсонской и Таврической губ., занесенные сюда из задонских степей, сходны с последними, но в общем несколько мельче и с менее совершенными формами, так как здесь производился менее тщательный подбор.

### 3. Воронежская или нижедевицкая волошская овца.

Эта овца явно метисного происхождения, значительно отличается от предыдущих типов по оброслости, по формам туловища и по качеству шерсти.

БИБЛИОТЕКА  
Урал. Обл. Научно-исследова-  
тельского центра  
4273

Центрами разведения этих овец являются следующие селения в Нижедевицком уезде: Кучугуры, Новая Ольшанка, Гусевка, Турово, Вязноватки, Разброд, Горшечное и Солдатское.

Жирнохвостых овец в Нижедевицком уезде стали разводить лет 35 тому назад, а раньше разводили исключительно простых черных тощехвостых-длиннохвостых.

Жирнохвостые овцы покупались у проходящих со своими стадами овец прасолов, которые составляли стада в Ставропольской губернии, Астраханской и Донской области и гнали затем в центральные губернии.

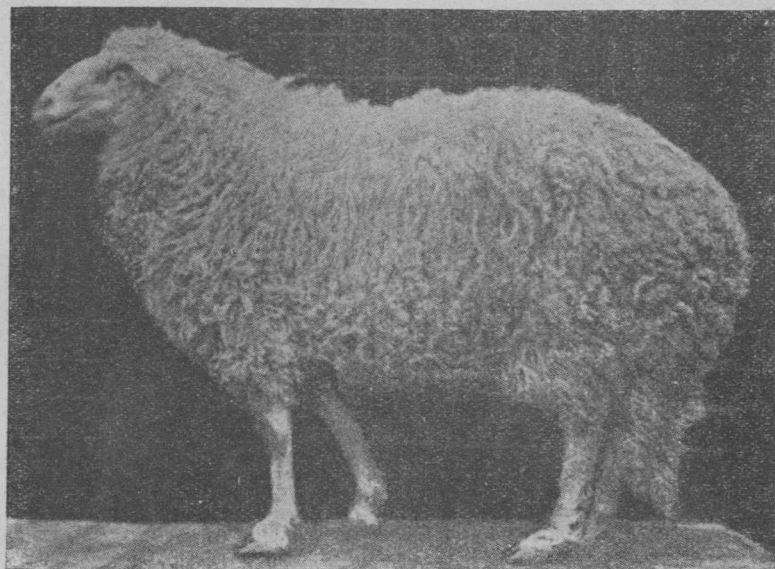


Рис. 10. Овца крупной задонской волошской породы.

(Фотогр. снимок С. А. Баранова).

Таким образом, несомненно, что воронежская волошская овца есть продукт скрещивания простой тощехвостой с волошской, но возможно, что была примесь и какой-либо другой породы, так как некоторые крестьяне указывают, что раньше пользовались также баранами и от помещиков, но какими, в каком размере и как долго, выяснить совершенно не удалось, так как многих прежних помещичьих хозяйств уже не было, а те, которые были, овец не держали. Большинство крестьян категорически отрицает прилитие другой крови, кроме волошской.

Масть нижедевицких овец преимущественно черная с белыми пятнами на затылке и на конце хвоста, признак,

часто-наблюдаемый у тощехвостых-длиннохвостых овец, но разводят и белых овец.

Овцы во всех перечисленных выше селениях более или менее однородны, хорошо передают свои признаки по наследству, довольно крупны, а отдельные экземпляры поражают своим весом, достигающим до 7 пудов бараны и 4—5 пудов матки.

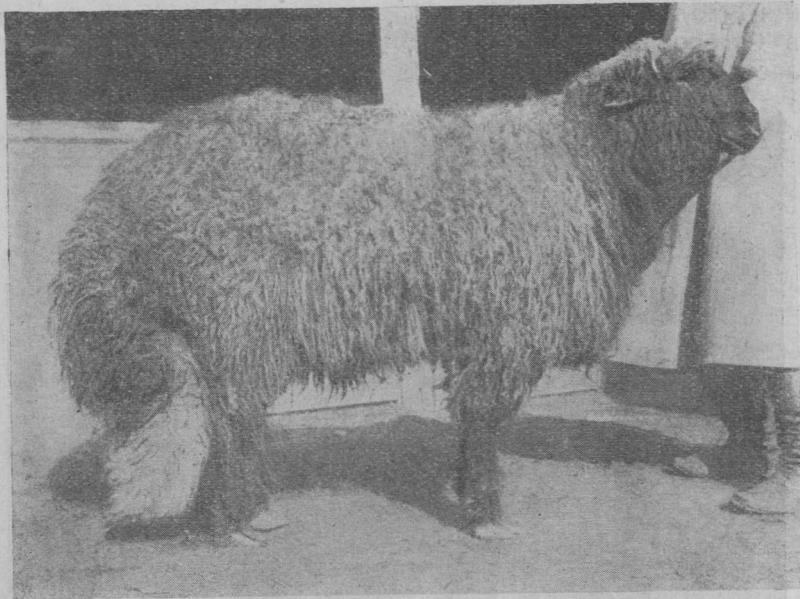


Рис. 11. Черный баран воронежской волошской породы.  
(Фотогр. снимок С. А. Баранова).

Длина хвоста 62—65 сантиметров.

Высота в холке у баранов 70—76 сант.

|                   |                     |       |       |
|-------------------|---------------------|-------|-------|
| Косая длина тул.  | у баранов . . . . . | 85—93 | сант. |
| Обхват груди      | „ „ . . . . .       | 94—98 | „     |
| Количество шерсти | „ „ . . . . .       | 10—15 | фун.  |
| „ „               | „ маток . . . . .   | 8—10  | „     |

Руно все распадается на косички с сильно выраженной извитостью.

Овцы и бараны отличаются большой оброслостью головы и ног. У большинства голова обросла, как у пуделя, почти до самого носа, при чем шерсть на голове сильно извитая. Крестьяне этим признакам придают большое значение и ведут систематический подбор в этом направлении. Затем обращают большое внимание на длину и ширину хвоста, требуя возможно большего развития хвоста.

Воронежские волошские овцы отличаются более культурными формами, более флегматичным темпераментом, более рыхлой конституцией, очень сильной оброслостью головы и ног, длинным, широким и очень тяжелым хвостом и шерстью, распадающейся на отдельные косички и ясно за-



Рис. 12. Белый баран воронежской волошской породы.  
(Фотогр. снимок проф. М. Ф. Иванова).

метной крупной волнистостью. Шерсть по тонине занимает среднее место между шерстью степных волошских овец и шерстью крупных задонских волошских овец.

Крестьяне всех баранов продают на племя, оставляя для собственных овец в качестве производителей 5—6-месячных баранчиков.

Всех лучших баранов продают.

Раньше нередко крестьяне покупали баранов для племени друг у друга, платя по 90—100 рублей за барана.

Случка слишком молодых баранчиков и продажа лучших животных являются большим злом для этого овцеводства.

Спрос на племенной материал со стороны соседних уездов и губерний очень велик, благодаря чему цены на производителей были всегда очень высоки.

Воронежское Губернское Земство в годы до войны обратило серьезное внимание на это овцеводство, ввело выставки-выводки, регистрацию лучших животных, выдачу условных наград и т. д., но война прервала все эти начинания и временно задержала все эти полезные мероприятия.

БИБЛИОТЕКА  
Урал. Обл. Научно-Исследова-  
тельского Ц. 4-2  
инв.

#### 4. Пырная овца.

Под названием пырных известны волошские овцы, распространенные в Бессарабии, в Херсонской и в Подольской губ. Этим овцам некоторые авторы считают за самостоятельную породу, но наблюдавшие и исследовавшие их С. П. Щепкин, а затем проф. Н. П. Чирвинский считают их за волошских овец, так как нет никаких различий между пырными и волошскими. С. П. Щепкин говорит, что на правом берегу Днестра овец называют пырными, а тех же овец на левом берегу называют волошскими. Проф. Н. П. Чирвинский сообщает, что во многих местах Херсонской губернии под названием «пырных» он встречал овец, совершенно сходных с волошскими и иногда даже купленных в Екатеринославской губ., где их называют не пырными, а волошскими. Я также всецело присоединяюсь к мнению С. П. Щепкина и проф. Н. П. Чирвинского.

Вследствие военных действий я не мог обследовать район наибольшего распространения пырных овец, прилегающий непосредственно к Румынии, но встречавшиеся мне овцы под названием пырных в Херсонской губ. и затем на выставках, решительно ничем не отличались от волошских. Общий вид, строение головы, строение жирного хвоста, вполне соответствуют волошской овце. Правда, что длина жирного хвоста у пырных несколько меньшая, чем у волошских, а именно, у пырных баранов хвост спускается немного ниже скакательного сустава, а у маток достигает только до скакательного сустава. Более укороченный хвост у пырных овец можно объяснить систематическим подбором животных с более короткими хвостами.

Причину такого подбора можно видеть в том, что пырные овцы используются в качестве молочных, а доить молочных овец с длинным хвостом гораздо хлопотливее и труднее, чем с коротким хвостом. Второе отличие пырных овец от волошских заключается в том, что у них шерсть более грубая, прямая, неволнистая. Такое явление можно объяснить отсутствием подбора по качеству шерсти, так как в районе распространения пырных овец они разводятся ради мяса и молока.

Во всем остальном нет никаких различий между пырными и волошскими овцами. В особенности большое сходство наблюдается в фигуре и в форме головы.

Бараны рогаты, матки безроги или только с зачатками. Вес баранов 3—3½ пуда, овец—2—2½ пуда. В виду того, что у пырных овец используется молочность, их можно считать молочным типом волошских овец.

#### 5. Метисы волошских овец.

Метисы волошских овец преимущественно с длиннохвостыми-тощехвостыми представляют многочисленную группу, распространенную в районах соприкосновения простых длиннохвостых-тощехвостых овец с волошскими.

Таких метисов много в губерниях: Харьковской, Курской, Орловской, Рязанской, Пензенской, Тамбовской, Воронежской, Саратовской, Самарской, Оренбургской и др.



Рис. 13. Шестимесячный белый баран воронежской волошской породы. (Фотогр. снимок проф. М. Ф. Иванова).

Метисы эти не являются однородной консолидированной группой, а представляют собою пеструю массу разнообразных переходных степеней кровности одной или другой породы. Но все эти метисы отличаются двумя существенными признаками: все они жирнохвосты, при чем длина и ширина хвоста чрезвычайно варьируют и все они во всех отношениях лучше простых длиннохвостых овец. Масть их белая и черная, а иногда и пестрая.

Не вдаваясь в подробное описание метисов волошских овец с простыми длиннохвостыми тощехвостыми, мы только отметим, что эти метисы выше ценятся, чем простые длиннохвостые-тощехвостые овцы, благодаря своим лучшим ка-

чествам, заключающимся в более крупной величине, в большей мясности и сальности, в лучшем качестве шерсти и овчин и в большем количестве шерсти. Все эти преимущества метисов заставляют крестьян усиленно метизировать своих простых овец с волошскими баранами.

В этих районах идет стихийное улучшение простых овец волошскими, но нет систематической планомерной зоотехнической работы, направленной на полное поглощение крови простых овец волошскими.

Дело специалистов этих районов направить работу на надлежащий путь.

### Продуктивность волошских овец.

Остановимся несколько подробнее на рассмотрении продуктивности различных типов волошских овец, при чем рассмотрим шерсть, овчины, мясо, сало и молочность этих овец.

**Шерсть.** На качества шерсти волошских овец уже давно обращено внимание. Издавна шерсть этих овец вывозится за границу под именем «донской». Заграничные фабриканты очень ценят «донскую» шерсть. В 80 гг. прошлого столетия, «донскую» шерсть исследовал микроскопически проф. Вильгельм в Граце. В 1883 г. проф. В. Хлюдзинский в России опубликовал свои исследования о технических свойствах немериносовых шерстей. В этом труде проф. Хлюдзинский обращает внимание на качества волошской шерсти, говоря, что «волошская шерсть (весьма сходная по всем признакам с оксфордширдаунской, но грубее ее), в будущем может вытеснить привоз лейстерской и линкольнской шерстей, так как она не уступает, а скорее превосходит эти шерсти в тонине, в крепости и в растяжимости, отличается хорошей уравненностью, имеет превосходный блеск и может превзойти английские шерсти длиной волос\*)».

В дальнейшем волошская шерсть подверглась микроскопическому исследованию различными авторами; так она исследована С. Н. Ковалевским, заслуж. проф. Н. П. Чирвинским в Киеве (Политехникум), в лаборатории проф. М. И. Придорогина и в лаборатории проф. М. Ф. Иванова в Петровской Сельско-Хозяйственной Академии.

Все исследования подтверждают выдающиеся качества шерсти волошских овец.

\*) Курсив наш.

Необходимо отметить, что в различных районах волошских овец стригут разное: в одних местах (Астраханская, Ставропольская губ., Донская область, Воронежская, Курская губ. и др.), стригут овец обычно два раза в год: один раз весной в апреле или мае, другой—осенью в августе или сентябре. На юге (в Таврической и Херсонской губ.) крестьяне и крупные овцеводы стригут только один раз в году—весной. Два раза стригут только яловых маток и животных, предназначенных на убой. В Воронежской губ., где торгуют племенными баранами (села Кучугуры, Новая Оль-



Рис. 14. Голова барана, изображенного на рисунке 13.  
(Фотогр. снимок. проф. М. Ф. Иванова).

шанка и др.), баранов стригут только весной, а осенью для продажи бараны идут в шерсти; все остальные овцы стригутся два раза.

В Ставропольской губ., в Донской области и др. местах шерсть весенней стрижки называется «рунной», это потому, что к весне шерсть на овцах отчасти сваливается (образуется войлок), почему при стрижке шерсть не распадается на отдельные клочки, а образует одно целое руно. Шерсть осенней стрижки называется «перестригой», а ягнячья шерсть, снятая осенью, называется «поярком» или «ягнячьей».

Для домашнего обихода крестьяне более ценят «поярком» и «перестригу». На рынке также «поярком» ценится дороже других сортов шерсти.

Приведу данные о количестве настригаемой шерсти.

| По сведениям:                   | Среднее количество. |         |         |         |       |         |         |       |        |
|---------------------------------|---------------------|---------|---------|---------|-------|---------|---------|-------|--------|
|                                 | Бараны.             |         |         | Овцы.   |       |         | Валухи. |       |        |
|                                 | Весн.               | Осен.   | Всего.  | Весн.   | Осен. | Всего.  | Весн.   | Осен. | Всего. |
| Ракотьяна (Ставр. г.) ..        | 4—5                 | 1 1/2—2 | 5 1/2—7 | 4—3 1/2 | 1 1/2 | 5—5 1/2 | —       | —     | —      |
| И. А. Супрунова (Об. Дон).....  | 6—7                 | 3       | 9—10    | 4—5     | 2     | 6—7     | —       | —     | —      |
| И. И. Королькова (тоже).        | 6                   | 2       | 8       | 5       | 1 1/2 | 6 1/2   | —       | —     | —      |
| Д. М. Воробьева (тоже).         | 6—5                 | 2       | 9 1/2   | 5 1/2   | 2     | 7 1/2   | —       | —     | —      |
| В. О. Кульгавова (тоже).        | 5                   | 3 1/2   | 7 1/2   | 4       | 2     | 6       | —       | —     | —      |
| Г. Фальца (Херсон. г.).         | 8—9                 | —       | 8—9     | 6—7     | —     | 6—7     | —       | —     | —      |
| А. Плужникова (Курс. г.)        | 6                   | 3 1/2   | 9 1/2   | 4 1/2   | 2 1/2 | 7       | 5 1/2   | —     | 8 1/2  |
| А. Ноздрачева (Екат.)..         | 5                   | 2 1/2   | 7 1/2   | 4       | 2     | 6       | —       | 2     | —      |
| Новорос. О-во (тоже)..          | 4                   | 3       | 7       | 3 1/2   | 3     | 6 1/2   | 3       | 3     | 5      |
| А. и И. Кореловых (Вор.)        | —                   | —       | 8       | —       | —     | —       | —       | —     | —      |
| В крестьян. хоз. (Вор.)         | —                   | —       | 5—10    | —       | —     | 5—10    | —       | —     | —      |
| Р. Костяница (Обл. В. Дон)..... | 5—10                | 3—5     | 8—15    | 4—7     | 2—4   | 6—10    | —       | —     | —      |
| Н. Дюмина (Херсон. г.).         | —                   | —       | —       | —       | —     | 6       | —       | —     | —      |
| Среднее ....                    | 6                   | 3       | 9       | 4 1/2   | 2 1/2 | 7       | —       | —     | —      |

Количество шерсти, настригаемое с различных типов волошских овец, мною приведено при описании типов.

Ниже я привожу точные учеты выхода шерсти, полученные заслуж. проф. Н. П. Чирвинским при овчарне Киевского Политехнического Института. К недостаткам этих данных относится только то, что не всегда возможно определенно сказать, к какому типу волошских овец относятся эти данные.

Данные о выходе шерсти по заслужен. проф. Н. П. Чирвинскому.

|                   | Год.              | Пол и №№.                    | Живой вес острижен. пуд. фун. | Вес шерсти в фунтах. | Вес шерсти в ‰ к весу остриж. животного. |
|-------------------|-------------------|------------------------------|-------------------------------|----------------------|--|
| Волошская белая.  | 1912 г.           | овца 119.                    | 2 п. 12 ф.                    | 4,6                  | 5,0                                      |
|                   | "                 | баран 171.                   | 3 " 37 "                      | 8,5                  | 5,4                                      |
|                   |                   | Среднее со штуки.            | 3 п. 05 ф.                    | 6,6                  | 5,3                                      |
|                   | 1911 г.           | овца 119.                    | 2 п. 15 ф.                    | 4,6                  | 4,9                                      |
|                   | "                 | баран 171.                   | 3 " 29 "                      | 10,5                 | 7,0                                      |
|                   |                   | Среднее со штуки.            | 3 п. 02 ф.                    | 7,5                  | 6,2                                      |
|                   | 1910 г.           | овца 119.                    | 2 п. 25 ф.                    | 7,5                  | 7,2                                      |
|                   | "                 | баран 171.                   | 3 " 26 "                      | 11,0                 | 7,6                                      |
|                   |                   | Среднее со штуки.            | 3 п. 05 ф.                    | 9                    | 7,4                                      |
|                   | 1909 г.           | овца 109.                    | 2 п. 26 ф.                    | 7                    | 6,4                                      |
| "                 | " 119.            | 2 " 20 "                     | 5                             | 5,1                  |  |
| "                 | баран 154.        | 2 " 37 "                     | 6                             | 5,6                  |  |
| "                 | валух 171.        | 2 " 38 "                     | 11                            | 9,3                  |  |
|                   | Среднее со штуки. | 2 п. 30 ф.                   | 7                             | 7,0                  |  |
| 1908 г.           | овца 106.         | 3 п. 8,5 ф.                  | 7                             | 5,7                  |  |
| "                 | " 108.            | 1 " 39 "                     | 9                             | 11,4                 |  |
| "                 | " 109.            | 2 " 06 "                     | 8                             | 9,1                  |  |
| "                 | " 110.            | 1 " 30 "                     | 5                             | 7,0                  |  |
| "                 | баран 154.        | 3 " 07 "                     | 10                            | 7,7                  |  |
| "                 | " 171.            | 1 " 27 "                     | 5                             | 7,7                  |  |
|                   | Среднее со штуки. | 2 п. 13 ф.                   | 7                             | 8,0                  |  |
| Волошская черная. | 1912 г.           | овца 208.                    | 1 п. 38 ф.                    | 6,6                  | 8,5                                      |
|                   | "                 | " 207.                       | 2 " 10 "                      | 3,7                  | 4,0                                      |
|                   | "                 | " 206.                       | 2 " 07 "                      | 4,2                  | 4,8                                      |
|                   | "                 | " 205.                       | 2 " 17 "                      | 6,8                  | 7,0                                      |
|                   | "                 | " 203.                       | 2 " 11 "                      | 4,4                  | 4,8                                      |
|                   | "                 | " 204.                       | 2 " 22 "                      | 3,7                  | 3,6                                      |
|                   | "                 | баран 202.                   | 3 " 22 "                      | 7,6                  | 5,3                                      |
|                   |                   | Среднее со штуки.            | 2 п. 19 ф.                    | 5,3                  | 5,4                                      |
|                   | 1911 г.           | овца 206.                    | 1 п. 26 ф.                    | 4,3                  | 6,6                                      |
|                   | "                 | " 205.                       | 2 " 01 "                      | 5,1                  | 6,3                                      |
| "                 | " 204.            | 2 " 27 "                     | 3,4                           | 3,2                  |  |
| "                 | " 203.            | 2 " 09 "                     | 3,9                           | 4,3                  |  |
| "                 | баран 202.        | 3 " 06 "                     | 8,7                           | 7,0                  |  |
|                   | Среднее со штуки. | 2 п. 13 ф.                   | 5,1                           | 5,4                  |  |
| Белая волош.      | —                 | Среднее от 16 животных. .... | 2 п. 28 ф.                    | 7,5                  | 6,9                                      |
| Черная волош.     | —                 | Среднее от 48 животных. .... | 2 п. 24 ф.                    | 5,1                  | 6,3                                      |

Микроскопическому исследованию волошская шерсть подверглась и в заведомой мной лаборатории при Петровской с.-х. Академии, при чем исследования произведены В. А. Голушиной.

Результаты исследования волошской шерсти в отношении тонины и количества подшерстка, произведенного в лаборатории частной зоотехнии второй при Петровской с.-х. Академии <sup>1)</sup>.

| Тип волошской овцы.     | Фамилия овцеводов и название хозяйства. | Пол животных. | Примечания относительно животных. | Средняя велич. поперечника (тонина) в микронах. |         | Числовое отношение ости к подшерстку в %/о. |           |
|-------------------------|---|---------------|-----------------------------------|---|---------|---|-----------|
|                         |   |               |                                   | Ость.   | Подшер. | % ости.                                     | % подшер. |
|                         |   |               |                                   |   |         |   |           |
| Степная волошская овца. | Ракотян..... (Ставр. губ.)....          | Овца          | 3 1/2 года                        | 45,6  | 21,6    | 14,2  | 85,8      |
|                         | "                                       | "             | 2 "                               | 48,0  | 24,0    | —   | —         |
|                         | "                                       | ярка          | 5 месяцев                         | 37,2  | 14,4    | —   | —         |
|                         | "                                       | баран         | —                                 | 67,2  | 28,8    | 8,8   | 91,2      |
|                         | Березовский... (Ставроп. г.)...         | овца          | —                                 | 55,2  | 24,0    | 17,4  | 82,6      |
| "                       | баран                                   | лучш. плем.   | 60,0                              | 30,0  | 14,5    | 85,5  |           |
| "                       | ярка                                    | (поярк)       | 37,2                              | 19,2  | 16,0    | 84,0  |           |
| Среднее для..           | } овец баранов ярк                      | —             | —                                 | 49,6  | 23,6    | 15,8  | 84,2      |
|                         |   | —             | —                                 | 63,6  | 29,4    | 11,6  | 88,4      |
|                         |   | —             | —                                 | 37,2  | 15,8    | 16,0  | 84,0      |
| Крупная волошская овца. | Супрунов..... (Обл. Дон.)....           | овца          | очень шир.                        | 81,6  | 38,4    | 17,3  | 82,7      |
|                         | "                                       | "             | —                                 | 66,0  | 36,0    | 17,4  | 82,6      |
|                         | "                                       | "             | 3—4 года                          | 67,2  | 27,6    | —   | —         |
| Крупная задонская овца. | Корольков..... (Обл. Дон.)....          | "             | —                                 | 60,0  | 31,2    | —   | —         |
|                         | "                                       | "             | грубоватая                        | 67,2  | 32,4    | 26,2  | 73,8      |
|                         | "                                       | "             | —                                 | 72,0  | 30,0    | 15,8  | 84,2      |
|                         | "                                       | баран         | мол. нежного типа                 | 69,6  | 30,0    | —   | —         |
|                         | "                                       | "             | густой                            | 84,0  | 40,0    | 10,5  | 89,5      |
|                         | "                                       | "             | очень крупн.                      | 85,2  | 40,8    | 15,4  | 84,6      |
|                         | "                                       | ягн. бар.     | (поярк)                           | 55,2  | 36,0    | —   | —         |
| Янов(Обл. Дон.)         | овца                                    | —             | 63,6                              | 30,0  | 11,8    | 88,2  |           |

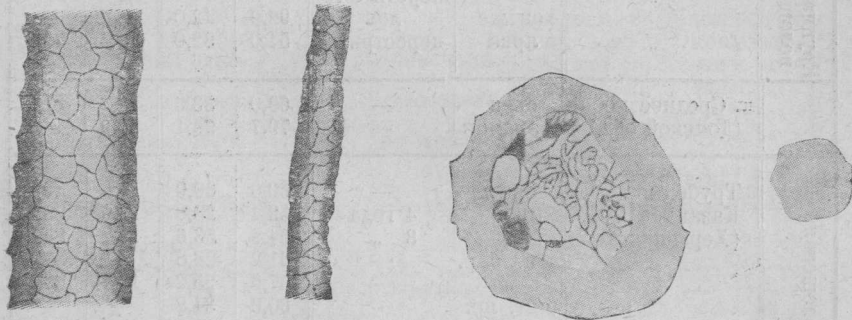
<sup>1)</sup> Шерсти для исследования сняты мною с овец в июле и августе, следовательно, в период осенней стрижки.

<sup>2)</sup> В луже шерсти определялось количество шерстинок-остей и количество шерстинок-пуха и затем устанавливалось % взаимотношение между остью и подшерстком.

| Тип волошской овцы.               | Фамилия овцеводов и название хозяйства. | Пол животных.  | Примечания относительно животных. | Средн. велич. поперечника (тонина) в микронах. |         | Числовое отношение ости к подшерстку в %/о. |           |
|-----------------------------------|---|----------------|-----------------------------------|--|---------|---|-----------|
|                                   |   |                |                                   | Ость.  | Подшер. | % ости.                                     | % подшер. |
|                                   |   |                |                                   |  |         |   |           |
| Крупная задонская волошская овца. | Янов..... (Обл. Дон.)....               | Овца баран     | очень хор. — рогатый              | 72,0   | 36,0    | 21,1  | 78,9      |
|                                   | "                                       | "              | —                                 | 84,0   | 36,0    | —   | 56,0      |
|                                   | "                                       | "              | —                                 | 72,0   | 36,0    | 17,8  | 82,2      |
|                                   | "                                       | он же ярка     | шерсть с голов перестрига         | 96,0   | 42,0    | —   | —         |
| Среднее по (Донской обл.)         | } овец баранов                          | —              | —                                 | 69,0   | 33,6    | 18,3  | 81,7      |
|                                   |   | —              | —                                 | 79,7   | 36,1    | 21,9  | 78,1      |
| Крупная задонская волошская овца. | Трубецк. ....                           | овца           | —                                 | 60,0   | 30,0    | 17,6  | 82,4      |
|                                   | Казацкое..... (Херсонск. г.)..          | баран          | 4 года                            | 62,4   | 28,8    | 11,6  | 88,5      |
|                                   | "                                       | ягн. бар.      | 3 "                               | 64,8   | 33,6    | 13,2  | 86,8      |
|                                   | "                                       | "              | —                                 | 61,2   | 28,8    | —   | —         |
|                                   | "                                       | ягн. яр.       | —                                 | 57,6   | 25,2    | 16,8  | 83,14     |
|                                   | "                                       | "              | —                                 | 60,0   | 34,8    | —   | —         |
|                                   | "                                       | "              | —                                 | 50,4   | 26,4    | —   | —         |
|                                   | Г. Фальц.....                           | овца           | —                                 | 49,2   | 15,4    | 17,1  | 82,9      |
|                                   | Федоровка..... (Херс. губ.)....         | баран          | очень —                           | 60,0   | 19,6    | 20,7  | 79,3      |
|                                   | "                                       | "              | грубый рогатый                    | 61,2   | 25,0    | 12,0  | 88,0      |
|                                   | "                                       | "              | —                                 | 60,0   | 31,2    | —   | —         |
|                                   | Фальц-Фейн....                          | овца           | 5 лет                             | 56,4   | 19,2    | 15,9  | 84,1      |
| Ивановка..... (Херс. губ.)....    | баран                                   | —              | 61,2                              | 24,0   | 19,1    | 80,9  |           |
| "                                 | "                                       | —              | 60,0                              | 27,6   | 12,6    | 87,4  |           |
| "                                 | баран                                   | 2 л. 2 1/2 л.  | 85,2                              | 33,8   | 12,5    | 87,5  |           |
| "                                 | "                                       | —              | 78,0                              | 36,0   | —       | —   |           |
| Фальц-Фейн....                    | "                                       | —              | 67,2                              | 31,2   | —       | —   |           |
| Аскания Нова. (Таврич. губ.)..    | "                                       | —              | 84,0                              | 27,6   | 15,4    | 84,6  |           |
| "                                 | "                                       | —              | —                                 | —  | —       | —   |           |
| Воронежская волнистая овца.       | Среднее по Херсонской и Тавр. губ..     | } овец баран   | —                                 | 58,0   | 23,3    | 17,4  | 82,6      |
|                                   |   |                | —                                 | 68,8   | 29,6    | 13,8  | 86,2      |
|                                   | "                                       | ягн. бар.      | —                                 | 59,4   | 27,0    | —   | —         |
|                                   | "                                       | яр.            | —                                 | 55,2   | 30,6    | —   | —         |
|                                   | Крестьяне С. Кузуровы                   | перейрка баран | черная                            | 72,0   | 26,4    | —   | —         |
|                                   | "                                       | баран          | перейр. черн.                     | 60,0   | 21,6    | —   | —         |
|                                   | (Воронеж. г.)..                         | ягн. бар.      | 5 месяцев                         | 61,2   | 33,6    | 18,2  | 81,8      |
| С. Новая....                      | } овца                                  | черная         | 64,8                              | 24,0   | 17,1    | 82,9  |           |
| Ольшанка.... (Воронеж. г.)..      |   |                | "                                 | белая  | 58,8    | 32,4  | 7,9       |
| "                                 | "                                       | белая          | 56,4                              | 30,0   | 14,4    | 85,6  |           |
| Среднее для..                     | } овец баранов перейрок.                | —              | —                                 | 57,6   | 31,2    | 12,1  | 88,8      |
|                                   |   | —              | —                                 | 60,6   | 27,2    | 18,2  | 81,8      |

Из этой таблицы ясно видно, что наиболее тонкую шерсть дают степные волошские овцы (Ставр. губ.), наиболее грубую (толстую) крупные задонские волошские овцы; второе место по тонине занимает шерсть воронежских волошских овец. Шерсть овец Херсонской и Таврической губ. занимает по тонине промежуточное положение между шерстями степных волошских и крупных задонских.

По количеству подшерстка первое место занимает воронежская волошская овца, второе — степная волошская, третье — крупная задонская. Различия наблюдаются и в гистологическом строении шерстинок, в особенности в распо-



Ость. Подшерсток.  
Рис. 15<sup>1)</sup>. Шерсть степного волошского барана завода Ракотяна в Ставропол. губ. (Увелич. в 147 раз).

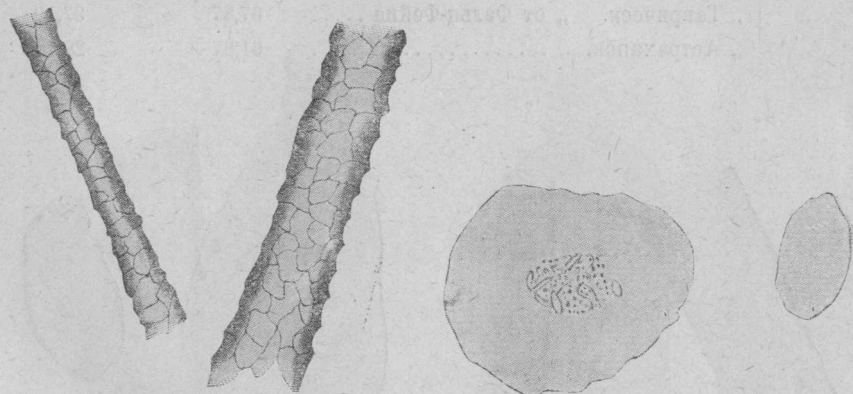
Ость. Подшерсток.  
с. 16. Поперечный разрез той же шерсти. (Увелич. в 336 раз).

ложении и форме эпидермиса по поверхности шерстинок и в соотношениях между величиной поперечников осевого слоя и коркового слоя (смотри рисунок шерстинок под микроскопом). По В. Хлюдинскому шерсть волошских овец характеризуется следующими средними цифрами: тонина 40,8 мм., растяжимость 26%, крепость 19,85 грм. По С. Ковалевскому характеристика волошской шерсти такова: длина косиц 28 см., жиропота и грязи 40%, подшерстка (по весу) 65%, тонина ости вверху — 55 — 65, внизу — 45 — 55, посередине — 50 — 45; растяжимость 25% предельный вес для разрыва 5 — 10 грм. Косицы в верхней половине имеют 1 — 2 плоских извитка, длиной 3 — 4 см.; и высотой в 1½ см. или извиты штопорообразно с одним полным оборотом в 2 — 2½ см. в диаметре. Руно загрязнено в глубину на ¾ и более. В не загрязненных местах жиропот придает шерсти заметную желтизну. В вымытом состоянии цвет шерстей белый, блеск заметен на отдельных шерстинках, в общем же блеск выражен слабо и приближается к матовому. Шерсть воронежских

<sup>1)</sup> Исследование произведено в лаборатории проф. М. Ф. Иванова, А.-Х. Академии.

или нижедевицких овец по тому же автору характеризуется следующими качествами: длина косиц — 30 — 37 сант., жиропота и грязи в невытой шерсти 26%, в мытой на овцах — 5 — 10%, подшерстка — 25 — 43% (по весу). Тонина ости вверху — 65 — 70 мм., в середине — 70 — 75 мм., внизу — 50 — 60 мм. Крепость ости — 28 — 60 грамм. Растяжимость — 30 — 35%. Тонина подшерстка — 25 — 40 мм., растяжимость — 25 — 30%, крепость — 5 — 15 грамм. (Рис. от 15 до 28 см. стр. 28 — 34).

Перейдем теперь к данным исследования волошской шерсти проф. Н. П. Чирвинского.



Ость. Подшерсток.  
Рис. 17. Шерсть степной волошской овцы (матки) завода Ракотяна в Ставр. губ. (Увелич. в 147 раз).

Ость. Подшерсток.  
Рис. 18. Поперечный разрез той же шерсти.

Процентное соотношение между количеством (по весу) пуха и ости

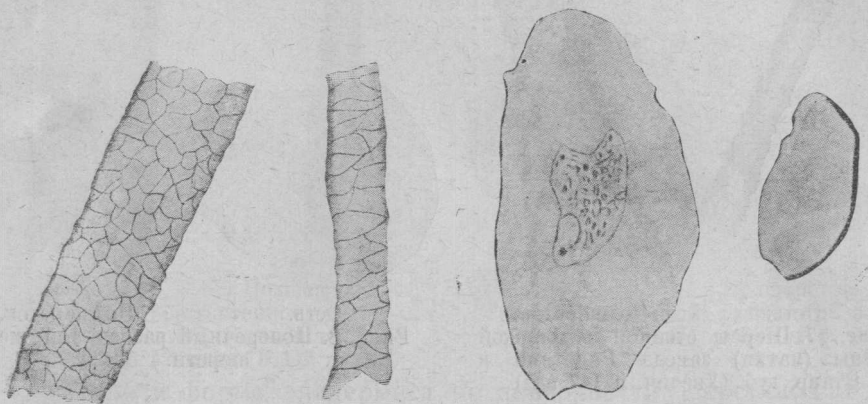
| С а м к и.                   | Количество в %/о. |       |
|------------------------------|-------------------|-------|
|                              | Пуха.             | Ости. |
| Волошская (белая).....       | 34                | 66    |
| „ (черная).....              | 22,6              | 77,4  |
| „ из Астрахан. губ.....      | 35,8              | 64,2  |
| „ „ Таврич. губ.....         | 86,6              | 63,4  |
| „ „ Харьковск. г. (бел.).... | 32,4              | 67,7  |
| „ „ „ „ (черн.)... ..        | 30                | 70    |
| „ „ „ „ (черн.)... ..        | 44,4              | 55,6  |

Данные о длине шерсти.

| С а м к и.                      | Возраст. шерсти. | Длина косички в сантиметрах. |             |       |
|---------------------------------|------------------|------------------------------|-------------|-------|
|                                 |                  | Нерастянутая.                | Растянутая. | Пуха. |
| Волошская из Харьк. г. (белая). | 5 мес.           | 19,5                         | 20          | 6     |
| „ „ „ „ (черн.).                | 5 „              | 12                           | 14          | —     |
| „ „ „ „ (черн.).                | 5 „              | 13                           | 14          | —     |
| „ „ „ „ Астрах. „ .....         | 5 „              | 17                           | 18,5        | 4,5   |
| „ „ „ „ .....                   | 5 „              | 17                           | 18          | —     |
| „ „ „ „ .....                   | 5 „              | 16                           | 17          | —     |
| „ Фальц-Фейна Тавр. г. ...      | 5 „              | 19                           | 20,5        | 5     |
| „ из Тавр. губ. ... ..          | 5 „              | 18                           | 19,5        | 5     |

Данные микроскопических промеров поперечника пуха и ости.

| С а м к и.                                | Величина поперечника<br>в микронах |       |
|---|------------------------------------|-------|
|   | Ости.                              | Пуха. |
| Волошск. из Харьковск. губ. (белая) ..... | 66,75                              | 35,25 |
| „ „ „ „ (черная) .....                    | 69, 0                              | 38,25 |
| „ „ Тавричск. „ от Фальц-Фейна .....      | 67,87                              | 37,12 |
| „ „ Астраханск. „ .....                   | 61,87                              | 28,12 |



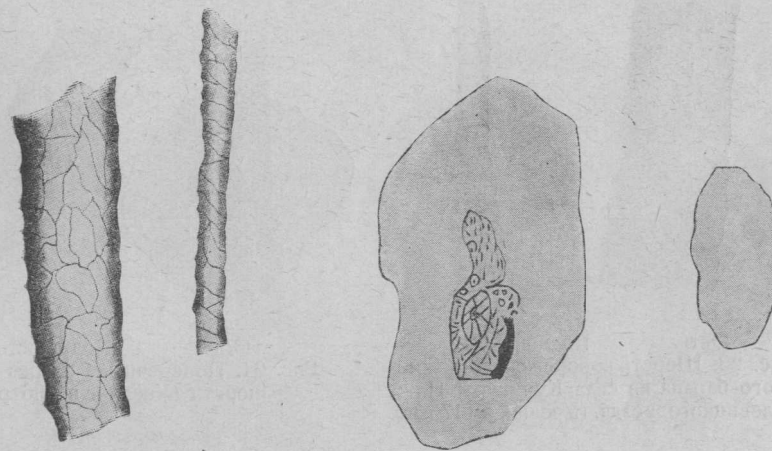
Ость. Подшерсток.  
Рис. 19. Шерсть крупного задонского волошского барана зав. П. И. Янова в Донской области (Увелич. в 147 раз).

Ость. Подшерсток.  
Рис. 20. Поперечный разрез той же шерсти. (Увелич. в 336 раз).

Все вышеприведенные данные разных авторов, хотя в общих чертах согласованы и свидетельствуют о высоких качествах шерсти волошских овец, но все же часто не очень совпадают, что обуславливается целым рядом причин, а именно качества различаются в зависимости от типа овцы, от индивидуальности, от пола, от возраста, кормления, содержания, ухода, климатических и других условий. Когда накопятся массовые данные, как результаты исследований при различных условиях, тогда явится и возможность вывести средние для разных условий. Разница в цифрах, характеризующих процентное отношение между остью и пухом, полученных нашей лабораторией и другими авторами, обуславливается тем, что мы устанавливаем числовое соотношение между остью и подшерстком, а проф.

Н. П. Чирвинский и др. устанавливали процентное соотношение между остью и пухом по весу.

Шерсть, получаемая с волошских овец, имеет двойное назначение: потребляется для собственных нужд в хозяйстве и излишек продается. Крестьяне из шерсти изготавливают для себя: грубое сукно, идущее на халаты и свитки, более тонкую шерстяную материю для крестьянских юбок, пояса, чулки, варежки, рукавицы, ковры, половики, кошмы, полости, войлок, валяную обувь, шапки и пр. У крупных овцеводов из шерсти делаются полости и войлок, имеющий разнообразное хозяйственное потребление.



Ость. Подшерсток.  
Рис. 21. Шерсть крупной задонской волошской овцы завода П. И. Янова. Донской области. (Увелич. в 147 р.).

Ость. Подшерсток.  
Рис. 22. Поперечный разрез той же шерсти. (Увелич. в 336 раз).

Крестьяне перерабатывают шерсть или сами, или отдают местным или странствующим мастерам.

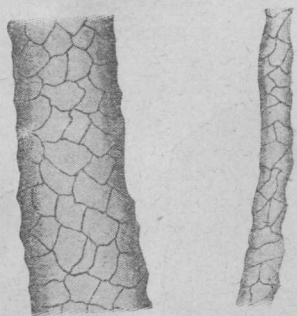
Излишек шерсти крестьянами и крупными овцеводами продается скупщикам или не имеющим шерсти крестьянам, при чем продажа производится на месте или на ярмарках или базарах.

Шерсть волошских овец ценится крестьянами и торговцами высоко: после цыгайской она занимает по качеству одно из первых мест; она значительно лучше шерсти простых длиннохвостых-тощехвостых овец, чунтукских, каракульских и др. Она длиннее, тоньше, мягче, гуще, шелковистее и с большим количеством подшерстка.

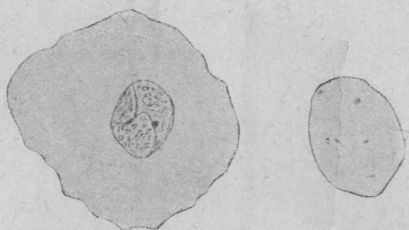
Шерсть продается в грязном виде или в виде перерогона (мытой на овце). Чаще всего весеннюю шерсть, рун-

ную, продают в грязном виде, а осеннюю (перестригу) в перегонном мытом.

Цены на волошскую шерсть стояли в прежние годы следующие: в Ставропольской губ. и в Донской области— до войны —весенняя грязная (рунная)—6—7 руб. в 1916 г.,— 10—12 руб., осенняя (перестрига) до войны—8—10 р., в 1916 г.—12—15 р. и дороже; поярок до войны—12—13 р., в 1916 г.—18—20 руб. и дороже. В среднем перегон до войны шел по цене до 17 руб., в 1916 г.—30—35 р.



Ость. Подшерсток.  
Рис. 23. Шерсть воронежского волошского барана из села Кучугуры Нижнедевицкого уезда. (Увелич. в 147 раз).



Ость. Подшерсток.  
Рис. 24. Поперечный разрез той же шерсти (Увелич. в 336 раз).

В Херсонской и Таврической губ. цены на волошскую шерсть стояли более низкие: до войны однострига (весенняя), стрижка один раз в году, продавалась 5—6 руб., в 1916 году—8—10 р. В Воронежской губ. шерсть волошских овец продавалась почти исключительно крестьянам по фунтам в мытом виде. До войны продавали фунт мытой шерсти по 40—50 коп., в 1916 г. уже по 80 коп., а поярок (ягнячью шерсть) по 1 руб. за фунт.

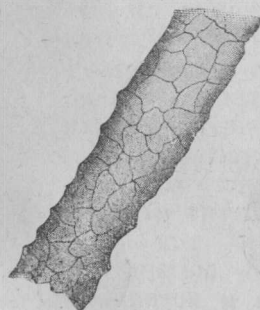
В торговле известны два сорта грубых шерстей: однострига и двустрига. Первым именем называют шерсть, стриющуюся один раз в году—весной, вторым—два раза—весной и осенью. Волошская шерсть имеет сбыт: внутренний и внешний.

Для внутреннего потребления шерсть под именем «русской» шла на фабрики для простых и солдатских сукон.

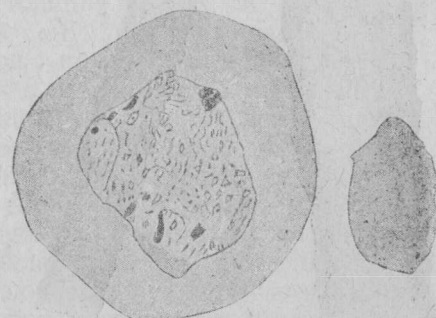
Заграничный сбыт «донской» шерсти производился преимущественно через Ростов-на-Дону, Таганрог, Одессу и через западную сухопутную границу.

Астраханская, ставропольская, кубанская и донская шерсть, а также и других прилегающих к этому району губерний тяготела к Ростову-на-Дону, где она перемывалась на мойках торговых фирм, упаковывалась и под именем «донской» отправлялась за границу. Шерсть бессарабская, херсонская, таврическая, екатеринославская и др., тяготела к Одессе, где также перемывалась и откуда тоже направлялась за границу также под именем «донской».

Таким образом, Ростовский и Одесский районы отправляли за границу в большом количестве шерсть волошских овец под именем «донской».



Ость. Подшерсток.  
Рис. 25. Шерсть воронежской волошской овцы из с. Новая Ольшана Нижнедевицкого уезда (Увелич. в 147 раз).



Ость. Подшерсток.  
Рис. 26. Поперечный разрез той же шерсти. (Увелич. в 336 раз).

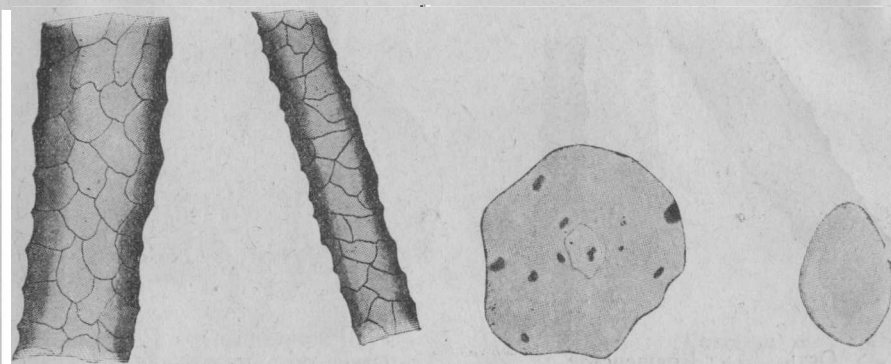
Необходимо отличать еще один сорт шерсти, так называемый «подпар», это шерсть снятая не с живых овец, а с овчин при помощи кислот и щелочей. Шерсть эта ценится обычно ниже, чем шерсть снятая нормальным путем.

### Переработка волошской шерсти в валенки.

В Ставропольской губ., а также и в других местах, тяготеющих к району распространения волошских овец, существуют сапоговальные заведения, где изготавливаются валенки как для местного потребления, так и для отправки в другие места.

Для приготовления валенок употребляется исключительно осенняя шерсть (перестрига). Самый процесс изготовления валенок довольно сложен и состоит из ряда отдельных, следующих непрерывно одна за другой, манипуляций, то более простых, то более сложных.

Производство валенок основано на свойстве простых шерстей легко перепутываться и образовывать войлокообразную массу. Способность шерстей сваливаться (образовывать войлок) усиливается, если шерсть подвергается одновременно, с одной стороны, размягчению путем нагревания в теплой воде или путем воздействия на нее каким-либо химическим веществом (кислота, щелочь), с другой, подвергается воздействию механической силы, заставляющей шерстинки принимать всевозможные положения и перепутываться между собою.



Ость. Подшерсток.  
Рис. 27. Черная шерсть воронежской волошской овцы из с. Новая Ольшана Нижнедевицкого у. (Увелич. в 146 раз).

Ость. Подшерсток.  
Рис. 28. Поперечный разрез той же шерсти. (Увелич. в 336 раз).

Процесс изготовления валенок в Ставропольской губ. распадается на следующие манипуляции:

1. Заготавливается мытая сухая шерсть (перестрига).
2. Шерсть очищается руками от репехов, соломинок и других посторонних примесей.
3. Шерсть при посредстве ударов особого смычка, на котором натянута очень толстая струна из бычьей кожи, превращается в рыхлую ватообразную массу.
4. Из ватообразной массы готовится основа для валенка, для чего из полотна вырезывается увеличенная в размерах форма валенка; эта форма смачивается водой и обкладывается равномерным слоем шерстяной ваты, при чем там, где должна быть подошва валенка, слой кладется более толстый.

5. В дальнейшем производится мять и накатывание. Сущность этого процесса заключается в том, что основу побрызгивают горячей водой и затем рукой постукивают и поглаживают по ней до тех пор, пока вата не превратится в более плотную массу—в войлок.

Процесс превращения ваты в войлок при содействии горячей воды и механического воздействия рук происходит в течение 5—10 минут.

6. Полученный таким путем в грубых чертах обрисованный рыхло-войлочный сапог погружают на несколько часов в слабый раствор серной кислоты, которая в значительной мере размягчает роговое вещество волоса.

7. Дальнейшая задача состоит в том, чтобы этот огромный по размерам валенок, состоящий из рыхлой войлочной массы, уплотнить и придать ему надлежащую форму. Уплотнение производится при помощи «стирки» и «валянья» посредством «рубеля». Для этой цели вынутый из раствора серной кислоты валенок погружается на 10 минут в кипяток, затем расстилают его и трут руками на подобие того, как стирают белье, а затем просовывают руку в валенок и трут его с большой силой о так называемый «рубель», т.е. четырехгранный дубовый брус с рубчатой поверхностью. Когда валенок охладится, его снова бросают в кипяток и снова проделывают манипуляцию «стирки» и валянья «рубелем». Процесс этот повторяется раза 3—4 и требует времени часа 1½—2. Это наиболее трудная и наиболее сложная операция. Валенок под влиянием вышеназванных манипуляций все более и более уплотняется, уменьшается в размерах и приобретает более соответствующую готовому валенку форму.

8. Формование валенка. Когда валенок достаточно уплотнится, то в него (в мокрый) вставляется колодка (форма сапога), состоящая из пяти отдельных частей. В таком виде валенок подвергается

9. сушке, для чего валенок ставится в натопленную печь и сушится примерно при 70 С в течение суток.

10. Высушенный валенок для гладкости подвергается чистке пемзой и кроме того,

11. обжиганию для удаления случайно оставшихся торчащих волосков. В таком виде валенок готов и поступает в продажу.

**Овчины.** Качество волошских овчин высокое. Они отличаются прочностью, теплотой и мягкостью. Различают следующие сорта овчин: от взрослых овец—весенние нестриженные и весенние стриженные, осенние нестриженные и осенние стриженные, летние и зимние. Осенние и зимние считаются лучшими, весенние и летние—худшими. Овчины от зарезанных животных—называются «боевыми».

Кроме того, различают еще так называемый «саксак», т.-е. овчины от нестриженных ягнят в возрасте 3—4 месяцев; эти овчины наиболее ценны; они отличаются легкостью, теплотой, достаточной прочностью и нарядностью. Овчинки с ягнят до 3-месячного возраста известны под названием «курпей». Размер этих овчинок соответствует смушкам или мерлушкам. Они часто имеют красивый завиток, отличаются пушистостью, мягкостью и прочностью. Из лучших «курпеев» делаются папахи, шапки, воротники на шубах и проч., худшие — идут на куртки, легкие тулупчики и проч. Конечно, «курпей» не могут конкурировать по красоте со смушками от каракулей и от других смушково-молочных пород, поэтому они значительно дешевле в цене, чем каракульские и другие смушки.

Овчины от волошских овец ценятся дороже, чем овчины курдючных, каракулей, мериносов и длиннохвостых-тощехвостых овец. Хорошие овчины, пригодные для тулупа и шубы, продавались до войны от 1 р. до 2 р. 50 к. за штуку, а в 1916 г. от 2 р. 50 к. до 6 руб. Саксак продавался до войны не дешевле 2 руб. за штуку, а курпей от 50 коп. до 1 р. 50 к. за штуку.

Овчины потребляются для собственных надобностей или продаются скупщикам на базарах, ярмарках или на местах. В большинстве случаев овчины продаются в сыром невыделанном виде.

Овчины волошских овец идут также и на выделку кожи, которая имеет широкое применение в качестве обойного материала, а также из нее готовятся мелкие изделия: портмоне, бумажники и проч.

**Выделка овчин** для шуб и тулупов производится местными или пришлыми специалистами. Способ выделки, по крайней мере виданный мною в Ставропольской губернии, является довольно примитивным, и качество получаемых при таком способе овчин оставляет желать много лучшего. Цвет шерсти овчины при этом способе получается грязно-желтый. Отбеливать, т.-е. возвращать первоначальный белый цвет шерсти не умеют, другого способа выделки, который не способствовал бы изменению цвета шерсти, не знают. В кратких чертах выделка овчин в Ставропольской губернии заключается в следующем:

1. Свежая овчина солится, для чего мездру густо натирают солью, затем овчины складывают в кучи мездрую одна к другой, где оставляют лежать в течение 10 дней.

2. После соли овчины просушиваются.

3. После сушки (можно без сушки) овчины кладутся на сутки в холодную воду для размачивания.

4. Размоченную овчину подвергают очистке сначала со стороны шерсти от репейных колючек, соломы, грязи

и пр. Операцию эту производят на особых деревянных колодках посредством тупой косы. После этого овчину переворачивают и той же тупой косой очищают мездру от остатков мяса и сала.

5. Очищенные овчины подвергаются квашению, для чего овчина со стороны мездры обмазывается жидким тестом, приготовленным из ржаной муки и соленой воды или просто овчину обмакивают в это тесто и складывают одна на другую в чаны. Каждый день в течение 8—10 дней овчины перекадываются из одного чана в другой и каждый раз снова обмакивают их в жидкое тесто. Окончание закваски узнается пробой: выдергивают волоски из овчины и по большей или меньшей степени сопротивления выдергиванию судят об окончании заквашивания.

6. После квашения овчины просушиваются, для чего их развешивают на дворе или в помещении на 1—2 дня.

7. Если овчина жирна, то ее намазывают глиной и кладут на солнце. Такую манипуляцию проделывают несколько раз.

8. Отквашенная высушенная овчина подвергается «отминке» посредством особого деревянного крючка, т.-е. иначе говоря мездра овчины разминается, благодаря чему овчина становится мягкой. Отделившиеся слои мездры очищаются посредством тупой косы на деревянной колодке.

9. Отмятая овчина подвергается «отбелке», для чего овчина натирается со стороны мездры мелом и снова отминается крючком и очищается тупой косой.

10. Отбеленные овчины подвергаются дублению. Для дубления готовится отвар дубовой или ивовой коры, для чего кору варят в течение примерно 20 часов, пока отвар не получит вид очень крепкого чая. Кроме такого отвара готовят из сушеной коры тех же растений еще порошок. Овчины, подлежащие дублению, намазываются со стороны мездры отваром, затем густо посылаются порошком дубовой или ивовой коры, складываются и помещаются в чаны; когда чан наполнен овчинами, его доверху наливают отваром дубовой или ивовой коры. Через четыре дня овчины вынимают, перекадывают в човый чан и снова посылают порошком и заливают отваром. Продолжительность дубления различна в зависимости от овчины, температуры помещения, крепости отвара и проч.

11. После дубления овчины сушатся, для чего развешиваются дня на два на дворе, при чем сначала сушатся со стороны кожи, затем со стороны шерсти.

12. Просушенную дубленую овчину увлажняют, для чего мездру смачивают или взбрызгивают водой; обычно это делается на ночь, а утром производят

13. отминку снова крючком; если овчина окажется излишне сыроватой, то ее слегка просушивают и тогда отминают.

14. После отминки овчину помещают на деревянную колодку, на которой ее уже окончательно отделяют, т.-е. счищают остатки отделившейся мездры тупой косой и чистят наждаком. После этой операции овчина уже готова и в таком виде идет в продажу.

При таком способе выделки шерсть овчины получается окрашенной в грязно-буроватый цвет, что придает полушубку или тулупу, сделанному из таких овчин, весьма непривлекательный вид.

Более рациональных способов выделки овчин здесь не знают, благодаря чему в значительной мере обесцениваются сами по себе весьма ценные овчины.

Дело кооперации организовать здесь доброкачественную выделку овчин и научить население рациональным приемам выделки.

**Мясо и сало.** Прежде в Донской области и Ставропольской губернии волошские овцы в большом количестве убивались на так называемых салганах. Салганами называются промышленные бойни, на которых производится убой овец для засолки солонины и для вытапливания сала.

Для всего вышеупомянутого района главным местом убоя долгое время служили салганы в Ростоне и Нахичевани-на-Дону. Помимо Ростово-Нахичеванских на Северном Кавказе и в Ставропольской губ. появился ряд и других салганов. Ростово-Нахичеванские салганы возникли в то время, когда сало вывозилось из России за границу миллионами пудов, при чем этот вывоз производился, главным образом, через порты Азовского и Черного морей. Обилие овец при отсутствии спроса на баранину в северных и центральных крупных центрах, необычайно дорогой тариф для перевозки живых овец по железным дорогам, отсутствие холодильников при бойнях, отсутствие вагонов-холодильников для перевозки овечьих тушек,—все это в совокупности благоприятствовало развитию салганного промысла. Закупленные овцы шли на салганы по степям, нагружая по дороге сало. Затем условия стали изменяться, и салганный промысел начал падать. Уменьшилось количество овец вследствие распашки степей, значительно удорожился прогон, так как прогонявшим овец по степям и пашням приходилось платить за прогон владельцам земли, приходилось оплачивать и пастьбу. В то же время стали подниматься цены на мясо, в том числе и на баранину. Салганный промысел стал падать. Еще в 1880 году на Ростово-Нахичеванских салганах убивалось от 400—450 тысяч

овец, тогда как в 1911 году убой достиг уже только 141 тысячи.

Живой вес волошских овец рассмотрен при характеристике различных типов этих овец. Что касается убойного веса, то, к сожалению, точных данных для каждого типа собрать не удалось. По словам овцеводов убойный вес волошских овец составляет 55—65%.

Данные относительно веса туши и количества сала внутреннего и на хвосте сведены в нижеследующей таблице. (См. стр. 40).

А. Плужников сообщает, что сала на хвосте и под кожей, так назыв. «сырца», получается со штуки до 1 п. 10 ф. и до 15 ф. «внутри», т.-е. внутреннего сала (плужки и сальник). Со среднего валуха получается до 30 ф., а с хорошего до одного пуда топленого сала. В Нижне-девицком уезде, Воронежской губ., считают вес туши 1—2 п., а сала 10—20 ф. со штуки, но это, конечно, в массе. Отдельные экземпляры дают значительно больше.

Что касается качеств мяса волошских овец, то по единодушному отзыву всех овцеводов и мясоторговцев мясо волошских овец по вкусовым качествам превосходит мясо мериносов, чунтунов и простых длиннохвостых-тощехвостых овец. Оно отличается нежностью, белым цветом, сочностью, благодаря пропитыванию мяса жиром, и совершенно лишено какого-либо неприятного или сального привкуса. Некоторые овцеводы считают мясо молодых волошских овец по качеству не ниже мяса карачаевских овец, известных своим вкусным мясом по всему Кавказу.

Особенно вкусно мясо волошских ягнят в возрасте 3—4 месяцев, благодаря чему ягнята в этом возрасте продаются в большом количестве на мясо по довольно высоким ценам.

Так в Ростове-на-Дону ягнята продавались до войны по 6—8 р. за штуку; такие же цены на ягнят стояли и в других районах распространения волошских овец.

Скупщики покупают овец в течение всего пастбищного периода, начиная с ранней весны, но главным образом в осенние месяцы. При ранней покупке скупщики стараются два раза остричь овец и затем осенью с наступлением холодного времени ликвидируют и самих овец. Что касается цен на волошских овец, то цена на них колеблется в зависимости от целого ряда причин, как-то от возраста, величины, упитанности, запаса корма и пр., и пр. В годы предшествовавшие войне, в Донской области, а также в Таврической и Херсонской губ. цена за взрослую хорошую овцу колебалась от 8 до 15 руб.: в Екатеринославской губ. более мелких продавали по 5—6 руб. за штуку.

**Молоко.** В исследованных мною стадах волошских овец я нигде не видел, чтобы волошские овцы доились; точно также ни в одной анкете не сообщалось об использовании волошских овец для молока. В Бессарабии, в Херсонской губ. и Подольской доятся пырные овцы, но по отзывам они уступают по молочности чужкам и другим смушково-молочным породам. В «Исследованиях современного состояния овцеводства в России» 1885 г., т. V, между прочим, указывается, что волошские овцы в Новороссийских губерниях доятся с мая по сентябрь, при чем с 1.000 маток получается от 40 до 50 ведер молока (очевидно, ежедневно). Молоко идет на приготовление брынзы.

Подтвердить эти сведения путем обследования мне не удалось. Профессор В. О. Свиренко на Ростово-Нахичеванской областной опытной станции произвел исследование молочной продуктивности волошских овец. Результаты исследований опубликованы в бюллетене № 158 и резюмированы автором следующим образом:

1. «Молочность исследованных волошских овец оказалась превышающей среднюю молочность других туземных пород.

2. Средняя молочность за весь лактационный период у волошских овец оказалась равной 266,7 ф., что составляет почти девять ведер.

3. У отдельных выдающихся животных молочность достигает до 600 фун. за лактацию, что указывает на возможность дальнейшего улучшения породы.

4. Продолжительность лактационного периода у волошских овец в среднем равна 170 дн., но у отдельных животных доходит до 220 дней.

5. Содержание жира в молоке волошских овец редко отпускается ниже 7%, но очень часто подымается выше 9%, что в связи с высоким удельным весом молока, в среднем 1,038, дает необычайно большое содержание сухих веществ, в среднем 19%, обуславливающие высокое питательное достоинство овечьего молока.

6. Все вышеизложенное дает основание производству дальнейших исследований вопроса и побуждает обратить серьезное внимание на использование молочности волошской овцы, могущей доставить населению значительное количество молока и молочных продуктов».

Я не разделяю столь оптимистических заключений проф. В. О. Свиренко, так как считаю, что волошские овцы являются лучшими из русских пород в качестве мясо-шерстных. И если у нас суждено развиваться мясо-шерстному овцеводству, то в нем видную роль должны будут сыграть волошские овцы. Поэтому с моей точки зрения при дальнейшем развитии волошского овцеводства на улучше-

| По сведениям:                           | Средний вес туши.          |            |            |                  | Вес внутрен. сала. |         |          | Вес сала на хвосте. |          |       |             |
|---|----------------------------|------------|------------|------------------|--------------------|---------|----------|---------------------|----------|-------|-------------|
|   | бар.                       | овц.       | вагх.      | ягн. в авг.      | бар.               | овц.    | вагх.    | бар.                | овц.     | вагх. | ягн. в авг. |
| II. П. Королькова<br>(Залонск. степи).  | { 3 п. 10 ф.<br>до 4 п.    | —          | —          | 1 п. 5—10 ф.     | —                  | —       | 15—20 ф. | 20—40 ф.            | 10—12 ф. | —     | —           |
| K. Э. Фальд-Фейн<br>(Херсонск. губ.).   | 3 п. 20 ф.                 | 2 п. 5 ф.  | —          | 1 п. 10—20 ф.    | 10 ф.              | 8—10 ф. | —        | до 25 ф.            | —        | —     | —           |
| A. Пугачикова<br>(Курск. губ.)...       | { 2 п. 30 ф.<br>3 п. 20 ф. | 2 п. 20 ф. | 2 п. 30 ф. | до<br>1 п. 20 ф. | —                  | —       | —        | —                   | —        | —     | —           |
| A. и П. Королевых<br>(Воронежск. г.).   | 2 п. 20 ф.                 | 1 п. 20 ф. | —          | —                | 20 ф.              | —       | —        | —                   | —        | —     | —           |
| B. крестьянск. хоз.<br>(Воронеж. губ.). | 3 п.                       | 2 п.       | —          | —                | 15 ф.              | —       | —        | 30—40 ф.            | —        | —     | —           |

ние качества шерсти и мясных свойств у волошских овец должно быть обращено все внимание. Если же начнется преследование молочности у волошских овец и подбор по молочности, то это поведет к потере мясности и шерстности, что мы и наблюдаем на пырной овце.

Думаю также, что мясо-шерстному направлению в овцеводстве предстоит большая будущность, чем молочному, а потому на развитие и усовершенствование мясо-шерстных качеств волошских овец и надлежит обратить наибольшее внимание.

### Кормление, содержание и уход.

Волошские овцы, распространенные в России на большом пространстве, заселяют районы с различными климатическими, почвенными и хозяйственными условиями, благодаря чему и кормовые условия получаются различные. Кроме того, волошские овцы разводятся как мелкими хозяевами-крестьянами, так и крупными — совхозами разной категории, а раньше разводились помещиками, арендаторами, хуторянами, коннозаводчиками и проч. В зависимости от принадлежности овцеводов к той или иной категории кормовые условия также обычно различны.

Продолжительность пастбы обуславливается, главным образом, климатическими условиями. В Таврической, Херсонской, Ставропольской губ., если зима теплая, пастба овец производится почти всю зиму за исключением 3—4 недель, во время наиболее неблагоприятной погоды. В более холодные зимы овцы на юге не пасутся в течение 1½—2 месяцев. У Трубецкого в Херсонской губ. овцы поступали на степные пастбища в марте и оставались на них до половины ноября. В ноябре перегонялись в днепровские плавни, где оставались все остальное время, т.-е. до марта. В плавнях овцы при бесснежной зиме и благоприятной погоде днем пасутся, на ночь получают сухой корм; при неблагоприятной погоде стоят на сухом корме. В более северных районах пастба начинается в марте и продолжается до снега, т.-е. до ноября. А. Плужников сообщает, что у него в Курской губ. волошские овцы начинают пастись в марте, а заканчивают — глубокой осенью; пасутся даже по снегу, когда он мягок и неглубок.

Чем севернее, тем пастбищный период становится более коротким. В Воронежской губ. пастба начинается нередко только с конца апреля, но продолжается также до снега.

Как общее правило нужно отметить, что в более южных районах овцы выходят на пастбище гораздо раньше, чем другой скот, и оканчивают пастбу гораздо позже. В более

северных губерниях овцы выпускаются на пастбище одновременно с другими видами с.-х. животных.

На юге и юго-востоке, где имеются еще степные целинные пастбища, порядок использования пастбищ различной категории обычно такой: весной овцы поступают на твердые целинные пастбища, после сенокоса переходят на сенокосные угодья, после уборки хлебов — на жнивье, осенью после дождей снова на целинные степные пастбища.

Севернее, где имеются уже пары, овец весной пускают на пары, у крестьян на толоки, если пастбищ мало, то ранней весной некоторое время пасут на сенокосах, а затем на парах, летом на отавах, после уборки хлеба по жнивьям, осенью по лугам и твердым сенокосам.

В Воронежской губ. пасут с весны по парам и лесным пастбищам, по уборке хлеба — по жнивью, осенью — по лугам.

Волошские овцы хорошо переносят так называемые мягкие пастбища, т.-е. пары, жнивье и др. Между тем, степные курдючные овцы мягких пастбищ не переносят. Мне в Ставропольской губ. сообщали, что там, где калмыки занимаются земледелием, они должны были заменить своих курдючных овец жирнохвостыми, т.-е. волошскими, так как на мягких пастбищах курдючные стали болеть идохнуть.

Волошская овца оказалась более устойчивой и менее требовательной по отношению к пастбищам.

За точность и правильность этого наблюдения я, конечно, не беру на себя ответственности, но должен отметить, что, где калмыки занимаются земледелием, там действительно они держат преимущественно волошских овец.

Волошских овец во время пастбищного периода за некоторым исключением, никто, нигде и никакими кормами не подкармливает. Только ранней весной и поздней осенью, когда еще или уже нет на пастбище корма, овцам на ночь дают сухие корма. Летом подкармливают только больных и сильно захудалых животных, так называемую «хурду».

О характере пастбищ в разных районах распространения волошских овец говорилось уже раньше, но в общем можно повторить, что в районах распространения наиболее крупных и типичных волошских овец преобладают степные целинные пастбища, затем перелог. В губерниях Ставропольской, Астраханской, Таврической и др. с большим успехом используются так называемые солончаки с своеобразной на них растительностью.

В более северных губерниях степи заменяются лугами, толоками и жнивьем. В Воронежской губ. в районе распространения крупной волошской овцы используются в значительной мере лесные пастбища.

Пастьба волошских овец по искусственным пастбищам производится очень редко. Много отмечено только два таких случая: пастьба по люцерне у коннозаводчика В. О. Кульгавова в Донской области и пастьба по вике с овсом у бр. А. П. и В. Плужниковых в Курской губ. По отзывам хозяев искусственные пастбища используются волошскими овцами очень хорошо. Отмечается только, что нельзя овец долго пастить на этих пастбищах, а необходимо чередовать с естественными: сначала на естественных часах, затем на искусственных часах, затем снова гоняют на естественные и т. д.

Зимнее кормление в различных районах также различно.

В Ставропольской губ. те немногие недели, в течение которых нельзя пастить и приходится кормить овец, кормят исключительно сеном, при чем, по словам овцеводов, дается в сутки взрослой овце не менее 5 ф. хорошего сена. У коннозаводчиков в Донской области волошские овцы кормились также исключительно сеном и вволю. У В. О. Кульгавова кормили степным сеном, сеном из посевной люцерны и даже молодым камышом.

В Херсонской губ. овец кормят озимой и яровой соломой с придачей сена. В Приднепровье кроме соломы дается плавневое сено, которое относится к плохим сортам, так как содержит много камыша, осоки и других кислых злаков. В некоторых хозяйствах кроме соломы дается люцерновое сено в количестве 1½—2 ф. на голову.

А. Плужников в Курской губ. кормил пшеничной и просяной соломой, бурьяном, гороховой соломой и гороховым хоботьем. Маткам во время ягнения давал по 2—3 ф. сена; баранам во время случки 2—3 ф. овса. Ягнята после отъема получали в течение октября, ноября и декабря по 1 ф. овса, 1 ф. жмыха и 2 ф. сена.

В Воронежской губ. крестьяне кормят волошских овец сеном, подсолнечными шляпками, ржаной, гречневой, просяной и др. соломой, листьями лозы, жомом из сахарных заводов; во время холодов и весной дают снопы немолотой ржи. Подкорм баранов во время случного периода производится почти всеми хозяевами. В Ставропольской губ. подкармливаются ячменем, в Херсонской губ. овсом, ячменем, кукурузой, жмыхом. Многие коннозаводчики в Донской области совсем не подкармливали баранов во время случки, что объясняется наличием отличных пастбищ. В Воронежской губ. в районе разведения волошских овец крестьяне дают случным баранам сено, овес, печеный хлеб, разное зерно, в том числе просо, гречиху и др. Дают много, «без выгребя», как говорят крестьяне. Точно также здесь подкармливают ягнят после отъема овсом, просом, хлебом. Особенно обильно подкармливают отъемышей-баранчиков, давая

им печеный хлеб и всякое зерно. Цель такой подкормки — получить крупное, хорошо развитое животное, которое можно продать за хорошие деньги на племя.

Соль волошским овцам дается почти всюду за исключением тех мест, где много солонцовых пастбищ, как напр., по Манычу. Берега Маныча покрыты налетом соли, поэтому, когда овец здесь пасут, то соли им не дают, так как овцы сами «солонцуют», т. е. лижут налет соли.

Соль дается, смотря по обстоятельствам, мелкая в корытах или каменная в кусках, «бузун», как ее иногда называют. Соль дается ежедневно, хотя некоторые овцеводы (А. Плужников) не дают соли во время ягнения из опасения выкидышей. Выкидыши могут обуславливаться тем, что, наевшись соли в большом количестве, овца с жадностью пьет и может поглотить большое количество холодной воды, что может вызвать неправильное кровообращение в матке, влекущее за собой смерть ягненка и аборт.

Сухой корм зимой задают овцам на дворах, в загонах, чаще на земле, но иногда для дачи корма устраиваются перед сараем плетеные ясли.

Кормят овец, смотря по погоде, 3—4 раза в день. Утром и на ночь дают преимущественно худший корм, напр., селу, а лучший сено — в обед.

Водопой на юге летом производится обычно один раз в сутки, главным образом утром, когда подгоняют овец к воде. Весной и вообще при хорошем зеленом корме овец поят через день, два и даже один раз в неделю. А. Плужников отмечает, что иногда поят даже 1 раз в 2—3 недели.

Зимой овец поят обыкновенно везде по одному разу в день, чаще после первой дачи корма. Иногда овец кормят около проруби, и тогда овцы пьют, сколько хотят и когда хотят.

Качество водопоев не везде одинаково: в Ставропольской губ. и в Донской области по Манычу много соленой воды. Устроенные здесь пруды и колодцы содержат нередко соленую воду. Если вода не очень соленая, то овцы такую воду пьют, но от очень соленой отказываются. В Херсонской и Таврической губ. поят преимущественно из колодцев; в Екатеринославской, Курской и Воронежской губ. поят из рек, прудов и колодцев.

Помещения для волошских овец различны в зависимости от климатических условий и категорий хозяйств.

В Астраханской, Ставропольской губ. и в Донской области нередко овцы зимуют в так называемых «базах», устраиваемых в степи или около хуторов. Базом называется небольшое пространство, обнесенное стеной, сделанной из камыша, соломы, навоза или бурьяна. Никаких навесов в базах большей частью нет, так что овцы стоят под открытым небом. Часто

и таких примитивных загонів не устраивают, а просто овцы зимуют под «решетками», т.-е. овцы стоят на тырле в степи, а со стороны ветра около тырла ставятся решетки, затянутые брезентом. За такого рода стеной стоят овцы и укрываются от холодных, пронизывающих степных ветров. У лучших овцеводов встречаются сараи-крыши, в которых зимуют овцы. Такие сараи имеют крышеобразную форму и состоят собственно из стропил, покрытых соломой или чаще камышом, привозимым с Маньча, с Калауса или с Кумы.

В Таврической, Херсонской, Екатеринославской и др. губерниях юга России у овцеводов встречаются наряду с сараями-крышами, также и каменные или саманные сараи под соломенными или камышевыми крышами. Обычно овец загоняют в сараи на ночь, а днем — только в самую скверную погоду; в остальное время овцы днем стоят в открытых базах, примыкающих к сараям, где и кормятся.

У крестьян, имеющих немного овец, овцы даже летом загоняются на ночь домой и ночуют во дворах или на варках (особых загородках). Зимой — днем стоят на варках, а ночью в крытых сараях, иногда совместно с крупным рогатым скотом.

Уход за волошскими овцами всюду чрезвычайно прост. Почти весь уход сводится к пастьбе, кормлению и поению. Весной некоторую заботу вызывает ягнение, а позже стрижка овец. Ягнята рождаются на пастбище и остаются с матками до осени. Обычно в сентябре, а в более северных районах — в августе и даже в июле, ягнята отбиваются от матерей, если стадо большое, или же остаются в общем стаде с матерями, если овец мало. Лучшие ягнята-баранчики оставляются на племя, а худшие кастрируются в 2—3-х недельном возрасте. Валушки-ягнята обычно вырезаются на мясо для себя или продаются на мясо не позднее осени.

Волошские овцы принадлежат к чрезвычайно устойчивым по отношению к различного рода заболеваниям. Они болеют гораздо реже и меньше, чем мериносы. Обычные болезни овец: сибирская язва, ящур, оспа, вертеж, легочные глисты (стронгилез) свойственны и волошским овцам, но, как уже отмечено, значительно реже и в меньшей степени. Чесотка (короста) является бичем для мериносов, но совершенно почти не поражает волошских овец, так что некоторые овцеводы даже утверждают, что на волошских овцах чесотки не бывает совсем. Точно также очень небольшой процент волошских овец заболевает стронгилезом (легочным глистом). Некоторые овцеводы отмечают следующее обстоятельство: при переходе с степей на жнивье («царину») в особенности в урожайные годы, мериносы довольно частодохнут от вздутия брюха, тогда как волошские овцы от этого перехода совершенно не страдают.

А. Плужников отмечает, что в его стаде с самого основания, т.-е. с 1892 г., никаких повальных болезней не было; отдельные экземпляры болели только дистоматозом и вертежом.

Крестьяне Воронежской губ. жалуются, что у них волошские овцы болеют «на копыто» и страдают также «липцом» (чесоткой), что вероятно нужно объяснить более нежной и рыхлой конституцией воронежских волошских овец.

Почти единогласно утверждают овцеводы также и относительно устойчивости волошских ягнят против различных болезней. Волошские ягнята страдают нередко, как и мериносовые, поносом, но гибнут от него очень мало, тогда как мериносовые ягнята погибают часто в огромном количестве.

Стронгилезом волошские ягнята также заболевают в значительно меньшей степени. Если в неблагоприятные годы мериносовые ягнята погибают в количестве 20—40%, то волошские только в размере 5—10%.

Что касается предохранительных прививок против сибирской язвы и оспы, то применение их встречается, но не всюду. Крупные овцеводы, особенно те, которые держали одновременно с волошскими овцами и мериносов, в большинстве случаев прививали оспу и вакцину против сибирской язвы. Мелкие овцеводы делают это реже, а крестьяне почти совсем прививок не делают.

Из всего вышеизложенного нельзя не сделать заключения, что волошские овцы отличаются нетребовательностью, неприхотливостью, необычайной выносливостью, крепостью и устойчивостью против заболеваний.

Все эти качества при сравнительно высокой продуктивности и высоком качестве продуктов, делают волошскую овцу чрезвычайно ценной для наших южных и юго-восточных условий и в особенности для крестьянских хозяйств.

### Разведение. Существующий подбор. Случка.

Волошских овец во всех районах их распространения стремятся разводить «в чистоте», т.-е. без метизации с другими породами, хотя этот принцип проводится не всюду с достаточной настойчивостью. Так, например, у крестьян Астраханской, Ставропольской, Херсонской губ. и других можно встретить нередко метисов волошских с курдючными, с простой длиннохвостой-тощехвостой, с чушками и проч. В большинстве случаев эти метисы являются пользовательным материалом, но нередко они оставляются и для племени. В большей степени чистоту своих стад поддерживают крупные овцеводы, хотя и они иногда не прочь спутить в стадо крупного хорошего барана с несомненными

признаками метиса. Воронежские волошские овцы, хотя явно метисного происхождения, тем не менее продолжают консолидироваться; крестьяне строго выбирают на племя типичных животных и новой метизации не допускают; этим и можно объяснить хорошую наследственную силу воронежских баранов.

Для освежения крови крестьяне и овцеводы в Астраханской и Ставропольской губ. покупают баранов друг у друга, или обмениваются друг с другом, а также покупают хороших баранов у скупщиков, прогоняющих свои отары из Астраханской и Ставропольской губ. в более северные районы для продажи.

А. Плужников в Курской губ. покупал баранов в Астраханской губ. и в Донской области.

Крестьяне Воронежской губ. для освежения крови покупают баранов в соседних селениях, где разводят такой же тип овец.

Цены на племенных баранов не везде одинаковы. В Астраханской, Ставропольской губ. и в Донской области цена на племенных баранов была в довоенное время невысока, она немногим отличалась от обычной рыночной цены крупного барана. Цена 10—15—25 рублей была до войны обычной для волошских баранов.

Цены у коннозаводчиков в Сальском округе были несколько выше. В Херсонской губ., в одном из лучших волошских стад у Трубецкого в Казацком бараны продавались по 40—50 рублей за штуку. Племенное волошское баранчик до годового возраста по 35 рублей, в возрасте 1½—2 года—по 50 рублей за штуку.

Наивысшая цена на племенных баранов существовала до войны и вероятно будет существовать и дальше в селениях Нижнедевицкого уезда Воронежской губ. В селениях Кучугуры, Новая Ольшанка и друг. за хорошего полугодовалого барана («перетока») платили 100—120 рублей и дороже. Баранчики-ягнята (6—7 месяцев) продавались от 20 до 50 рублей. Такие цены крестьяне платили друг другу.

Что касается подбора, то в большинстве случаев он ограничивается выбором «породистого» барана, на маток же не обращают особенного внимания. Только у коннозаводчиков и у крупных овцеводов Херсонской и Таврической губ. подбор велся как в отношении баранов, так и в отношении маток.

В Астраханской и Ставропольской губ. от барана требуют, чтобы он имел хороший рост, имел длинную, мягкую шерсть, а самое главное, чтобы имел возможно длинный и широкий хвост. Особенно обращают внимание на длину хвоста. Нередко можно видеть производителей, у которых

хвост волочится по земле. Мягкости, нежности и извитости шерсти придается большое значение.

Коннозаводчики Донской области, разводившие в большом количестве волошских овец, как отличные знатоки экстерьера, обращали большое внимание на экстерьер оставленных на племя баранов и овец. Они требовали прежде всего крупный рост, ровную спину, широкие формы, крепость телосложения и правильную постановку конечностей, правильной формы, длинный и широкий хвост и хорошую оброслость. Качества шерсти также принимались во внимание, но шерсть во всяком случае занимала при подборе второе место. Очень ценился ими длинный хвост, постепенно суживающийся, без перехватов. Животные с короткими хвостами браковались. Обращали внимание на хорошую оброслость головы до глаз, на оброслость брюха и задних конечностей.

Овцевод В. О. Кульгавов так определяет требования, предъявляемые к племенным животным: «берется во внимание шерсть матки, экстерьер ее, упитанность и здоровье. Ягнята, как и бараны, выбираются на племя по качеству шерсти, по росту, по признакам чистопородности, как овцы надо знать и надо уметь отличить чистопородного от метиса. Так, напр., от экземпляра, оставляемого на племя, я требую, чтобы он был густо обросший шерстью, имел длинное туловище, толстую «бурдастую» шею, широкий хвост, не чрезмерно длинный. Перед должен быть широкий, туловище крутореберное. Животное должно обладать хорошей наследственностью».

Коннозаводчики допускали черные и темные пятнышки на голове и на ногах, но на туловище ни в каком случае. Черные животные также браковались.

Крупные овцеводы Херсонской и Таврической губ. также при подборе предъявляли определенные требования, а именно: обращали внимание на величину животного, на длинный широкий хвост, на хорошую фигуру, на мягкую, густую, длинную шерсть, на хорошую оброслость ног и брюха; темные пятна на голове, ушах и ногах допускались; пятна на туловище не допускались; черные животные браковались.

А. Плужников в Курской губ. вел подбор по типу, стремясь сохранить чистый степной тип волошских овец, при этом он обращал внимание на экстерьер, рост, хорошие формы, на форму и величину хвоста, густоту и мягкость шерсти.

В Екатеринославской губ. у крестьян и у некоторых крупных овцеводов подбирают по цвету шерсти, отдавая предпочтение черному цвету.

В Нижнедевицком уезде Воронежской губ. крестьяне

ведут своеобразный подбор и в своих требованиях чрезвычайно упорны и настойчивы. Особенное внимание уделится барану, на маток обращают мало внимания. От барана требуется большой рост, ровность спины и длинный широкий хвост, но неволочащийся по земле. Ноги и голова должны быть сильно обросшие извитой шерстью, как у пуделя. Голова должна быть обросшей до носа, ноги — до ратиц. Шерсть требуется мягкая, ясноизвитая; цвет шерсти предпочитается черный, при чем требуются белые пятна на голове и на конце хвоста. Рябые животные бракуются. Черный цвет предпочитается потому, что местное население шерсть употребляет для изготовления крестьянских тканей, из которых шьют для себя одежду, а одежду носят почти исключительно темного цвета.

Предъявляя строгие требования к качеству барана в отношении экстерьера и шерсти, крестьяне Нижнедевицкого уезда совершенно не считаются с возрастом барана, пускаемого в случку. В погоне за деньгами, крестьяне охотно продают взрослых баранов (2—3 лет) и «перетоков», т.е. полутороговых, а для своих овец пускают в случку баранчиков-ягнят в возрасте 7—8 месяцев. Это, конечно, большое зло, с которым необходимо бороться. Убедить крестьян в необходимости избегать использования баранчиков-ягнят нет возможности, так как на все доводы в этом направлении получается один и тот же ответ: «ничего, это пустое». Убеждение не действует, следовательно, нужно принимать другие меры, как-то: выдачу условных наград, премирование только взрослых баранов и т. п.

Совершенно иначе дело обстоит с подбором у крестьян в других губерниях. В большинстве случаев крестьяне никакого подбора не производят, оставляя на племя совершенно случайных животных. По словам Н. В. Дюмина в Херсонской губ. крестьяне при выборе барана на племя не задаются вопросом о том, какими качествами должен обладать он и какие пороки нежелательны в нем. Барашек попадает в племенные в силу простой случайности. Только в виде редких исключений можно встретить хозяев-любителей, обыкновенно из зажиточных, которые предъявляют к племенному производителю кое-какие требования, напр., относительно шерсти, чтобы она была, по возможности, длинной и волнистой, а относительно «кульмича» (хвоста), чтобы он был крупнее и имел правильную форму.

Баранчики, оставаясь все время с матками и ярками, начинают покрывать их задолго до полного развития, в возрасте 6—7 месяцев, т.е. осенью того же года, в котором родились. Такое раннее использование баранчиков объясняется стремлением избежать наема пастуха для пастбы

баранов отдельно. Ярочки также обычно покрываются на первом году жизни.

Раньше почти везде соблюдались следующие правила относительно содержания племенных производителей: до 1 сентября их оставляли на пастбище вместе с матками; 1 сентября их отбивали от маток и до 26 октября пасли отдельно, для чего нанимали пастуха, которому платили за это время от 12 до 15 коп. с барана. 26 октября начиналась случка. Хозяева разбирали овец по дворам, и каждый из них пас свое стадо отдельно. Хозяева, не имевшие детей-подростков для пастбы или не имевшие собственного барана, отдавали своих овец для случки таким хозяевам, у которых были бараны и было кому пасты, при чем за пользование племенным производителем платили от 5 до 10 коп. за матку. Бараны оставались с матками до постановки на зимний корм.

Такой порядок в настоящее время удержался только в редких случаях. В громадном большинстве случаев крестьяне, имеющие собственных баранов, оставляют их с матками круглый год; крестьяне же, которые не имеют своих баранов, пользуются чужими баранами в течение совместной пастбы, т.е. до постановки на зимний корм. За пользование баранами платят по 5 коп. от матки. В некоторых местах пользуются баранами бесплатно, но тогда такие бараны освобождаются от платы за пользование выпасом.

Крестьяне Херсонской губ. бракуют довольно упорно только один недостаток, а именно, своеобразное строение хвоста. Иногда хвост в той части, которая прилегает к скакательному суставу, делает изгиб и направляется концом между ног вперед. Таких животных выбраковывают из стада: ярки, — потому что в месте изгиба хвоста от трения о ноги и от раздражения мочей образуются язвы, в которых летом заводятся черви, а баранов, чтобы не передавали этого недостатка потомству.

Ранняя случка ярки и баранов (в ягнячем возрасте) наблюдается также у крестьян и других губерний, как напр., в Екатеринославской, Астраханской, Ставропольской и друг., хотя в последних двух более или менее крупные овцеводы считают нормальным возрастом для овец и баранов, впервые идущих в случку, полтора года. В таком же возрасте пускали в случку овец и баранов коннозаводчики Донской области и крупные овцеводы в Херсонской и Таврической губ. Некоторые крупные овцеводы пускали впервые в случку и в возрасте 2½ лет, но встречались также и такие, которые, следуя примеру крестьян, пускали в ягнячем возрасте.

Случка применялась и применяется почти всюду вольная, только у некоторых коннозаводчиков применялась групповая (нечто в роде классной), точно так же групповую

случку применял и А. Плужников в Курской губ. Для овец с очень тяжелым хвостом А. Плужников применял даже ручную случку, но последняя чрезвычайно затруднительна, так как бараны очень дики и боятся человека, поэтому овцы, имеющие слишком большие хвосты, остаются чаще всего яловыми.

В Воронежской губ. бараны с овцами ходят все лето, а перед спуском отделяются. Случка производится дома, при чем нередко применяется ручная.

Количество маток, назначаемых на одного барана, колеблется по районам чрезвычайно сильно. В Ставропольской губ. и в Донской области чаще всего назначают на одного барана 10—20 маток, в Херсонской и Таврической губ. у крупных овцеводов назначают—20—30 маток. У крестьян Херсонской губ. нет определенных правил, все зависит от случая и от обстоятельств, но все же колебания не чрезмерны, так как в большинстве случаев на одного барана приходится от 10 до 30 овец.

Совсем иначе дело обстоит у крестьян Нижнедевицкого уезда Воронежской губ., где вследствие высоких цен на баранов и постоянного спроса на них, на племя оставляют мало баранов, а потому очень часто на одного барана приходится сто и более маток; даже баранчики-ягнята покрывают часто по 50 и более овец. Это второе зло воронежского овцеводства, так как такое использование баранов ведет несомненно к измельчанию потомства.

Время случки всюду приходится на осенние месяцы. В Ставропольской и Астраханской губ. случка, обыкновенно, производится с 15 октября по 15 ноября. У коннозаводчиков случка чаще всего длилась в течение сентября, октября и до половины ноября. В Таврической и Херсонской губ. у крупных овцеводов случка ведется с конца октября или даже с первого ноября до начала декабря. У крестьян, благодаря беспорядочному ведению случки, а также благодаря совместному содержанию маток и баранов, случной период чрезвычайно растягивается, нередко начинаясь с июля и заканчиваясь только к январю. В Воронежской губ. случной период для овец устанавливается обыкновенно с 1 октября.

Продолжительность пользования овцой и бараном в большинстве случаев во всех районах довольно значительна; чаще всего овец держат до потери зубов (7—8 лет), а баранов или тоже до потери зубов или же бракуют в возрасте 5—6 лет. Только в Воронежской губ. старые бараны почти не встречаются, так как крестьяне продают их в 1½-годовалом возрасте, пуская на своих овец баранчиков-ягнят.

Ознакомившись с существующим подбором и техникой разведения волошских овец в разных районах, нельзя не видеть, что и в подборе и в технике разведения существуют значительные недостатки.

Нередко в подборе преимущество отдается любительским признакам, а не хозяйственно-полезным, как напр., очень ценится чрезмерная длина и ширина хвоста, слишком большая оброслость головы и ног, ясно—выраженная извитость шерсти и т. п. Часто из-за этих признаков упускаются более важные в хозяйственном отношении, как-то: количество мяса, густота шерсти, количество шерсти, крепость конституции и проч.

Коннозаводчики в Донской области, ведя подбор по экстерьеру и достигнув в этом очень хороших результатов, упускали из виду и мало интересовались качеством шерсти. Крестьяне в Херсонской, Екатеринославской и др. губерниях совершенно подбора не производят. Или если он местами и существует, то носит совершенно случайный характер. Крестьяне Воронежской губ., Нижнедевицкого уезда, являясь большими любителями волошских овец, строго требовательны к характеру оброслости, к красивой извитости шерсти, к размерам хвоста и совершенно не обращают внимания на крепость конституции, на ширину форм, а также применяют совершенно недопустимые с зоотехнической точки зрения приемы разведения, как напр., использование в качестве племенных баранов, баранчиков-ягнят и чрезмерное использование баранов, назначая им огромное количество маток.

В общем создается впечатление, что волошское овцеводство ведется более культурно, чем, например, простое крестьянское тощехвостое или курдючное, что местами чисто практически наметились приемы подбора и техника разведения, но все же существующие подбор и техника разведения не покоятся на твердых основах разумного подбора и правильной техники.

## Основы правильного подбора.

### Бонитировка. Племенные записи. Ягнение.

Волошская овца по своей продуктивности является животным мясо-шерстным. От мясного животного требуются следующие качества: скороспелость, величина, мясные формы, т. е. бочкообразное широкое туловище с широкой спиной, поясницей и тазом, правильная постановка ног с хорошим развитием мяса в области лопатки и плеча и особенно в области бедра и голени, а также в области поясницы и крупа.

Кроме того волошская овца дает много сала, которое откладывается на внутренних органах (на брыжейке, около почек и проч.) под кожей и в большом количестве на хвосте. Поэтому при подборе является необходимым оценить и эту способность.

От шерстного животного требуется большое количество тонкой шерсти, что обуславливается помимо тонины густотой и длиной шерсти и оброслостью. Тонина и густота шерсти обуславливаются качеством кожи.

Кроме того, волошская овца помимо мяса и шерсти дает еще довольно хорошую овчину, пригодную для шуб и тулупов. Нельзя утратить этого качества, хотя и второстепенного. От овчины требуется густота шерсти и благоприятное соотношение между количеством ости (грубого волоса) и подшерстка, кроме того для носки овчины важна ее крепость, что обуславливается плотностью, эластичностью и крепостью мездры (кожи).

О молочной продуктивности волошских овец мы говорить не будем, так как ею почти не пользуются и улучшить ее, не испортив мясных и шерстных качеств, вряд ли возможно.

Разбив продуктивность волошской овцы на отдельные элементы, обуславливающие эту продуктивность, рассмотрим подробнее каждый элемент и свяжем его с требованием, пред'являемым к волошской овце.

Скороспелость имеет огромное значение для мясного животного, так как скороспелое животное, быстрее развиваясь, быстрее оплачивает затраченный корм и, следовательно, позволяет производить быстрый оборот капитала, что в коммерческом деле всегда является положительной стороной. Кроме того скороспелость всегда дает во вкусовом отношении хорошие продукты, так как скороспелость развивается на обильных и очень питательных доброкачественных кормах. Но скороспелость имеет и отрицательные стороны: она изнеживает организм, делает его более рыхлым, более вялым, менее способным противостоять различным невзгодам климатическим, кормовым и условиям неблагоприятного ухода и содержания.

Существующие типы волошских овец, особенно воронежских и крупных задонских, нельзя не признать более или менее скороспелыми и во всяком случае более скороспелыми, чем, например, простых тощехвостых-длиннохвостых овец. Вес ягнят в пятимесячном возрасте 2—3 пуда (см. типы волошских овец) является лучшим подтверждением сказанного. Путем улучшенного кормления и содержания скороспелость волошских овец можно и нужно сделать несколько большей, но нельзя перейти в этом отношении известной грани. Чем более скороспелыми будут становиться

волошские овцы, тем худшего качества овчины будут от них получаться, так как параллельно с развитием мясной скороспелости будет становиться все рыхлее и рыхлее кожа, что отзовется несомненно на прочности овчины. Кроме того из сказанного ранее видно, что более скороспелые овцы потребуют лучшего ухода, содержания и кормления, а также больше будут подвержены всяким климатическим влияниям и скорее будут заболеть. Из всего сказанного вытекает, что развивать скороспелость волошских овец необходимо, но до известных пределов в связи с продуктивностью и хозяйственными условиями. Несомненно, что волошскую овцу можно через несколько поколений сделать вполне культурной скороспелой мясной овцой, но тогда нужно отказаться от использования овчины для теплой одежды, и тогда придется дать соответствующие культурные условия содержания и ухода.

В волошской овце при ее выдающихся хозяйственно-полезных качествах весьма ценным свойством является ее неприхотливость в отношении ухода и содержания и ее стойкость против различного рода заболеваний. Это обуславливается крепостью конституции волошских овец. Поэтому, развивая скороспелость волошских овец, нельзя упускать из виду крепость конституции. Здесь должна быть найдена известная граница, за пределом которой скороспелость принесет уже не пользу, а вред. При современных экономических и хозяйственных условиях нет особенной надобности стремиться значительно усилить скороспелость волошских овец. С изменением культурных условий в хозяйствах в смысле кормления, ухода и содержания, что, конечно, связано с изменением экономических и хозяйственных условий вообще, возможно будет скороспелость довести и до высокой степени.

Величина. Для мясной продуктивности величина имеет большое значение: чем крупнее животное, тем больше мяса, кроме того, затрата на поддерживающий корм у крупного животного относительно менее значительна, чем у мелкого, так как на единицу веса у крупного животного приходится меньшая площадь поверхности, чем у мелкого, вследствие чего теплоотдача через кожу на единицу веса будет у крупного животного меньшая, чем у мелкого, а, следовательно, и затрата корма на образование теплоты, удаляемой поверхностью кожи, у крупного животного на единицу веса будет меньшая, чем у мелкого. Отсюда следует, что содержание одного крупного будет стоить меньше во всех отношениях, чем двух мелких, вместе равных по весу крупному.

Вывод из всего сказанного нужно сделать тот, что стремление овцеводов увеличить рост волошских овец

вполне правильно. Коннозаводчики Донской области достигли в этом отношении очень хороших результатов, дальше которых можно, пожалуй, не идти. 5½—6 пудов живого веса для барана, почти круглый год пасущегося на степи под открытым небом, величина вполне достаточная. Несомненно, что при лучших условиях воспитания молодняка величину задонских животных возможно увеличить еще. Большой величины у волошских овец задонские коннозаводчики достигли, с одной стороны, благодаря чрезвычайно благоприятным кормовым условиям вообще, с другой стороны, благодаря постоянному освежению крови путем покупки самых крупных баранов в проходящих прасольских стадах и, в-третьих, благодаря сознательному допущению в свои стада крупных баранов, несущих примесь курдючной породы. Заводческий опыт и знания позволили коннозаводчикам хорошо использовать эту примесь и путем подбора и надлежащей браковки быстро достичь константности и однотипности в своих стадах.

Крупной величины у волошских овец достигают и крестьяне в Воронежской губ. Нижнедевицкого уезда. Особенно удается им выращивать в отдельных случаях баранов до 7½—8 пудов живого веса. Достигли они такого эффекта, с одной стороны, подбором, с другой—обильным и питательным кормлением в молодом возрасте. Но у воронежских крестьян крупные животные все же составляют исключение, а в массе овцы и бараны средней величины и потому увеличение роста для них весьма желательно. Поднять рост возможно удержанием крупных баранов на племя у себя, а не продажей их на сторону, как это наблюдается теперь, затем недопущением в случку баранчиков-ягнят и назначением на одного барана не более 25—30 маток в случной период, а кроме того усиленным питанием молодняка, в особенности в течение первого года жизни.

Более мелки волошские овцы в Ставропольской и Астраханской губерниях (тип степной), но самыми мелкими являются, конечно, крестьянские рядовые волошские овцы почти во всех районах их распространения. Нередко у крестьян овцы являются совершенно выродившимися, недоразвитыми, мелкими, с неправильными формами и мало продуктивными. Причины такого явления кроются в отсутствии технических знаний, в отсутствии подбора, в использовании на племя ягнят-баранчиков и ярочек, в чрезмерном использовании баранов, в плохом кормлении зимою, в плохом пастбище летом и вообще в суровых условиях содержания.

Само собою понятно, что здесь для поднятия величины животных нужно прежде всего устранить все эти не-

дочеты, а затем уже можно прибегнуть к покупке крупных племенных баранов в хороших племенных стадах.

В Ставропольской губ. встречаются стада довольно крупных волошских овец, но в массе увеличение роста весьма желательно, что возможно осуществить путем подбора, путем улучшенного кормления молодняка и путем приобретения для освежения крови крупных хороших баранов.

В стремлении увеличить рост животных не следует идти тем путем, который допустили коннозаводчики в Донской области, т.-е. путем введения крови другой породы (путем вводного скрещивания), так как этим путем легко испортить породу. Что дает хорошие результаты в руках опытных и искусных заводчиков, то в руках неопытных может принести один только вред, а потому на путь скрещивания, хотя бы и вводного, становиться решительно не следует.

Мясные формы. Под мясными формами мы понимаем бочкообразное широкое туловище с широкой ровной спиной и поясницей, с широкой короткой шеей, с туловищем на коротких правильно поставленных ногах. Такие формы мы встречаем у английских мясных овец. У волошских овец в отношении мясных форм недостает еще многого. Лучшими по формам являются задонские волошские овцы, где коннозаводчики со стороны экстерьера предъявляли довольно строгие требования. Глубокое туловище, ровная и широкая спина и поясница, широкий круп и более или менее правильная постановка конечностей, крутореберность—вот основные требования коннозаводчиков-овцеводов. На ряду с этими коннозаводчики оставляли на племя очень крепких животных с хорошо развитыми ногами. Это требование вполне правильно, так как крепость конституции для степных условий содержания, как мы уже это выяснили, является крайне необходимой. Точно также находит свое оправдание требование коннозаводчиков хорошей ноги у овцы. Могут сказать, что овца не лошадь и потому крепкие и правильно поставленные ноги для овцы не нужны. Но такой взгляд был бы ошибочным, так как волошские овцы пока еще являются животными пастбищными по преимуществу, а потому для ношения тяжести туловища по пастбищу, да притом в степных условиях, на далекие расстояния, необходимы крепкие и хорошо поставленные ноги. Короткие ноги для таких условий непригодны.

Что касается правильной постановки ног, то это требование для мясного животного является потому необходимым, что при правильной постановке на задних и передних конечностях (в верхних поясах) развивается наибольшее количество мяса.

Воронежские волошские овцы имеют туловище глубокое с прямой спиной, поясницей и крупом, но недостаточно бочкообразное, скорее плоское, с узкой спиной и поясницей.

Степные волошские овцы (Ставропольской, Астраханской и друг. губерн.) также нуждаются в более широких формах и в большей бочкообразности туловища.

Сильно развитый жирный хвост, представляя собою большую тяжесть, передвигает центр тяжести туловища значительно кзади, благодаря чему для большей устойчивости и равновесия зад является сильно развитым и кроме того значительно приподнятым над линией холки и передней части спины.

Такое компенсаторное развитие задней части туловища сильно нарушает правильность форм овцы. С этой точки зрения чрезмерно развитые хвосты не должны заслуживать особенного внимания овцеводов. Ненужность чрезмерно развитого хвоста с других точек зрения будет рассмотрена ниже.

Наиболее неудовлетворительными по формам являются, конечно, овцы крестьянские.

Стремясь получить у волошской овцы возможно большее количество мяса при помощи увеличения роста и правильных форм туловища, нельзя забывать о качестве мяса. Мясо волошских овец, особенно степного типа, имеет прекрасные качества; оно отличается хорошим вкусом, белым цветом, нежностью и проч. С точки зрения английского потребителя, привыкшего к мясу культурных мясных пород, мясу волошских овец недостает одного, — именно мраморности.

Мраморным называется мясо, в котором между мышцами находятся прослойки сала, благодаря чему на разрезах такое мясо имеет мраморный вид. Мраморное мясо встречается у культурных пород, способных отлагать в большом количестве жир; большую роль играет характер откорма, а именно откорм в молодом возрасте.

Волошская овца тоже обладает способностью откладывать большое количество жира, но откладывает его не между мышцами, а под кожей, на внутренних органах и на хвосте. Эта способность выработалась под влиянием местных климатических и кормовых условий. Жирнохвостым овцам, как и курдючным, приходится периодически голодать, чаще всего летом, когда вся трава выжжена солнцем, и зимой, когда пастбище покрыто гололедом или снегом. В приспособлении к этим условиям большую роль сыграл естественный подбор. Все, что способно было в период хорошего травостоя откормиться и отложить запас питательных веществ в виде жира, все

это выживало в периоды голодовки, и наоборот, животные, не обладавшие такой способностью, погибали. Веками выработалась эта способность и она стойко передается по наследству. При переводе волошских овец в более культурные условия содержания, когда человек берет на себя уже заботу о заготовке кормов на неблагоприятные для пастбища периоды, такая способность откладывать большое количество жира теряет свое значение. Жир, конечно, нужен, но желательно, чтобы он равномерно распределялся в мясе (мраморное мясо), а не скопился в особых резервуарах, как то: на хвосте, под кожей и проч.

Мне кажется, что этого достичь вполне возможно, постепенно развивая скороспелость и ставя животных на откорм в молодом возрасте. Поэтому сильное развитие жирного хвоста у волошских овец не должно заслуживать особенного большого внимания овцеводов, так как этот признак до некоторой степени будет находиться в противоречии с требованиями, предъявляемыми к хорошему мясу. Если при этом принять во внимание, что сильно развитый хвост нарушает правильность форм, что у овец он препятствует случке, благодаря чему наибольшее количество яловых маток приходится на долю таких, у которых очень длинный и очень широкий хвост, что на ношение тяжелого хвоста животное затрачивает массу энергии, что связано с затратой совершенно напрасно большого количества питательных веществ, то становится ясным, что стремление овцеводов иметь волошских овец с очень развитым жирным хвостом, является не чем иным, как лишь любительской затеей, так как с хозяйственной точки зрения это стремление не выдерживает критики.

Остается еще сказать несколько слов относительно рогатости и безрогости овец. При описании разных типов волошских овец мною отмечалось, что между волошскими овцами встречаются рогатые и безрогие экземпляры, как между самцами, так и между самками.

Наибольшее количество рогатых баранов, встречается среди степных волошских овец в Ставропольской, Астраханской губ. и Донской области.

Среди задонских волошских овец и особенно среди воронежских большинство баранов безрогих, комолых.

Хотя рога и придают красоту животному, но в хозяйственном отношении они не только бесполезны, но даже вредны.

Не говоря уже о том, что на образование рогов тратятся лишние питательные вещества, рога причиняют часто большой вред овцеводству, так как бараны нередко рогами наносят очень сильные повреждения и поранения друг

другу. В этих поранениях летом заводятся черви, причиняющие страдание животному и хлопоты овцеводу.

Кроме того рогатым баранам нужно при содержании их зимой в помещении отводить большую площадь, чем для безрогих.

Поэтому с хозяйственной точки зрения безрогие бараны предпочтительнее. Что же касается красоты, то это дело вкуса: кому, что нравится.

Итак, подводя итог всему сказанному о желательных формах волошской овцы, можно формулировать эти пожелания таким образом: волошская овца должна иметь при крупном росте широкое и глубокое туловище с широкой и ровной спиной и поясницей и длинным и широким крупом. Голова не должна быть массивной, грубой. С хозяйственной точки зрения конституция должна быть крепкой, но не грубой; последняя нередко наблюдается у задонских волошских овец.

Постановка ног должна быть правильной, ноги хорошо развитыми в отношении костяка, связок, сухожилий и мускулатуры. Короткие ноги, как и чрезмерная высоконогость (цыбатость) должны быть избегаемы.

Хвост должен быть умеренно развитым, длинным, но не до земли, а тем более не должен волочиться по земле. Отложение жира на хвосте должно быть умеренное. Хвост должен иметь правильную клиновидную форму без изгиба.

Обратимся к требованиям, предъявляемым к шерстному животному.

Прежде всего требуется, конечно, большое количество хорошей тонкой шерсти.

Количество шерсти обуславливается густотой, длиной, тониной и оброслостью. Чем гуще шерсть при одинаковых прочих качествах, тем ее будет больше.

Густота шерсти обуславливается плотностью кожи: на плотной коже растет густая шерсть, на рыхлой—редкая.

Длина шерсти также увеличивает количество ее, так как, чем длиннее шерсть при прочих равных условиях, тем ее получается больше. Длинная шерсть кроме того дороже ценится фабрикантами, так как из более длинной шерсти получается более гладкая пряжа, что имеет большое значение при изготовлении, так называемых, камвольных тканей, для которых и употребляется шерсть волошских овец. Длина шерсти является признаком породы и закрепляется соответствующим подбором скрещиваемых животных. Обуславливается также кормлением и количеством стрижек к году.

Оброслость также способствует увеличению количества шерсти, ибо ясно, что чем большая поверхность туловища будет покрыта шерстью, тем больше будет при прочих равных условиях шерсти. Но нужно ставить известные пре-

делы для оброслости и нельзя этот признак превращать в любительский, как то делают крестьяне, разводящие воронежских волошских овец.

Нужно требовать, чтобы брюхо было хорошо обросшее, чтобы ноги передние до колена, а задние до скакательного сустава были также хорошо обросшие, но требовать оброслости до ратиц (до копыт) не имеет особого смысла, так как шерсть на нижних частях ног на пастбищах обивается и пропадает для хозяина или же настолько засоряется репехами, колючками и пр., что также теряет свою ценность, а между тем сильная оброслость нижних частей ног препятствует движению животного по бурьянистым пастбищам, по мокрым пастбищам и проч. Также совершенно неосновательно требование оброслости головы до носа (как у пуделя), так как излишек шерсти при этом получается незначительный, а между тем животное от такой оброслости может при недостаточном уходе сильно страдать. Во-первых, при сильной оброслости головы часто глаза совершенно зарастают шерстью, и тогда животное плохо видит или совсем не видит; во-вторых, нередко шерсть попадает в глаза, вызывает воспаление глаз, от которого овца может ослепнуть; в-третьих, длинная шерсть вокруг морды сильно загрязняется кормами, колючками, ковылем и проч., что с одной стороны, обесценивает этот излишек шерсти, с другой, причиняет неудобство и страдания животному. Если бы волошские овцы предназначались для стойлового содержания, тогда такую оброслость еще можно было бы допустить, хотя и при стойловом она излишня.

В этом отношении нужно идти за природой, которая предусмотрительно покрыла голову и нижние части ног коротким волосом.

Овцеводы могут не согласиться с высказанным мнением и указать на мериносов, у которых иногда голова обростает до самого носа. Но разница между мериносами и волошскими овцами та, что у мериносов на голове шерсть густая и более короткая, вследствие чего не так легко загрязняется, а шерсть на нижних частях ног у мериносов на пастбище также обивается, как и у волошских овец.

Тонина шерсти. Большое значение имеет тонина шерсти, так как чем тоньше шерсть, тем она дороже ценится. Тонина шерсти обуславливается тониной кожи. На тонкой коже растет тонкая шерсть, на толстой—толстая; на нежной коже растет нежная шерсть и на грубой—грубая.

Тонина кожи находится в известном соотношении с конституцией животного. Не может на грубом животном расти тонкая шерсть, как и наоборот. Точно также не может на животном крепкой конституции расти очень тонкая нежная шерсть. А так как для волошской овцы, как уже выяснено

раньше, крепость конституции имеет существенное значение, то, следовательно, стремление получить от волошской овцы особенно тонкую шерсть нужно ограничить известным пределом. Утончать шерсть можно и должно, но до тех пор, пока это утончение не грозит потерей крепости конституции; ибо потеря крепости конституции поведет к целому ряду весьма нежелательных последствий. Свободно можно путем подбора утончать шерсть задонских волошских овец, ибо шерсть этих овец толста и груба и конституция этих овец также несколько грубовата. Можно утончить шерсть и степных и воронежских овец, но уже в значительно меньшей степени, так как в этих отродьях легче уже утратить крепость конституции.

**Ость и подшерсток.** Весьма существенным является вопрос, в каком соотношении должны находиться ость (длинный, более грубый волос) и подшерсток (пух).

У волошских овец подшерстка довольно много. Фабрикант гребне-чесальными машинами отделяет подшерсток от ости и, если подшерсток тонок и короток, он продает его на другие фабрики для соответствующего фабриката, а если подшерсток длинен, то фабрикант такой подшерсток также использует для камвольных тканей. Следовательно, с этой точки зрения желательно, чтобы подшерсток у волошских овец был возможно длинным.

Кроме того, чем больше пуха, тем дороже ценит ее фабрикант. Поэтому на количество пуха необходимо обращать большое внимание.

В отношении овчины мы уже отметили, что у волошских овец она имеет также сравнительно большую ценность, так как употребляется для шуб, тулупов и проч. Наибольшей ценностью пользуются овчины с молодых овец и с осенних ягнят.

От овчины требуется теплота и легкость. Теплота обуславливается густотой и длиной шерсти и правильным соотношением между количеством ости и количеством пуха.

Если теплота овчины будет обуславливаться, главным образом, длиной шерсти и густотой ее, то такая овчина будет тяжелой, что нежелательно.

Поэтому теплота овчины должна обуславливаться преимущественно надлежащим соотношением между остью и пухом.

Если на овчине много ости и мало пуха, то такая овчина будет холодной; если, наоборот, много пуха и мало ости, то овчина теплая и легкая, но в носке шерсть на такой овчине легко свалывается (образует войлок), следовательно такая овчина тоже будет малоценной.

Наилучшую овчину дают романовские овцы нормального типа, у которых пуха по весу в 3—4 раза больше, чем

ости. При таком соотношении получается овчина теплая, достаточно легкая и несваливающаяся.

У волошских овец такого соотношения получить нельзя, так как у них количество пуха и количество ости по весу более или менее одинаково.

Поэтому увеличение теплоты волошской овчины можно достигнуть путем увеличения количества подшерстка.

Увеличение количества подшерстка (пуха) важно, как мы видели и в отношении повышения ценности шерсти.

Для легкости овчины помимо увеличения пуха важна еще тонина и плотность мездры. Но это требование нужно согласовать с шерстностью и с крепостью конституции. Погоня за большой тониной кожи может повести к переразвитости животных и к потере крепости конституции.

Рассмотрев отдельные элементы, обуславливающие мясо-шерстную производительность волошских овец и выяснив тем самым требования, которые должны предъявляться к качеству этих овец, перейдем к дальнейшим вопросам правильного подбора волошских овец.

**Выбор племенных производителей.** Намечать племенных животных следует еще в ягнячем возрасте, когда многие качества уже проявляются, как, например, способность быстро развиваться, крепость конституции, характер косичек и красота завитков и проч. На племя намечаются ягнята самые крупные, наиболее развитые и самые лучшие по другим качествам. Во взрослом состоянии намеченные ягнята подвергаются окончательному осмотру и критике, когда и решается вопрос о пригодности их для племенных целей.

От племенного барана требуется хорошее происхождение, т.е. чтобы родители его, а также и более отдаленные предки обладали такими же хорошими качествами, как и намеченный баран. Такое требование обуславливается тем обстоятельством, что часто животное, имеющее все желательные качества, передает их по наследству плохо. Это бывает тогда, когда животное метисного происхождения или когда хорошие качества его являются не результатом продолжительного подбора и закрепления этих качеств, а совершенно случайными. Если у животного, обладающего хорошими качествами, родители и более отдаленные предки также обладали такими же качествами, то получается уверенность, что у данного животного эти качества не случайны, а наследственные; такое животное смело может быть употреблено для племенных целей.

Чтобы знать происхождение животного, нужно вести в стадах племенные записи и племенные книги. Племенные записи ведутся обычно отдельными хозяевами, а племен-

ные книги ведутся обществами заводчиков или же государством.

Из племенных записей можно видеть происхождение животных в пределах данного стада, в котором такие записи ведутся, а из племенных книг можно видеть происхождение лучших животных в целом районе, обслуживаемом данным обществом или же в пределах целой породы, если племенные книги ведутся государством.

Подробнее о ведении племенных записей и книг будет сказано ниже.

Важным условием для племенного барана является здоровье. Животное чахлое, худосочное, страдающее какой-либо болезнью, совершенно не должно быть допускаемо в качестве производителя, несмотря на его хорошие качества и хорошее происхождение.

Баран, выбираемый для завода, должен быть индивидуально хорош, т.е., чтобы в нем были хорошо проявлены все признаки породы и все элементы, обуславливающие хорошую продуктивность животного. От барана нужно требовать более строго крупную величину и правильное сложение. Племенной баран должен быть обязательно чистокровным. Метисы в качестве производителей не должны употребляться, так как они часто плохо передают свои качества по наследству.

Баран должен происходить из плодovитой семьи, т.е. от матери, которая ежегодно ягнилась. Оставление племенного барана из числа двоен нужно избегать; такие случаи допустимы только при наличии очень хороших качеств у двойней и при условии хорошего кормления и содержания, обеспечивающих правильное и нормальное развитие животного.

В случку бараны должны быть пускаемы не ранее 1½ годового возраста, а лучше в 2—2½ года, когда баран совершенно сформируется и возмужает. Употребление в случку баранов в более раннем возрасте ведет к получению мелкого, недоразвитого приплода.

Так как племенной баран имеет наибольшую ценность тогда, когда от него получен хороший приплод, то, конечно, желательно, прежде чем использовать барана в полной мере, выяснить его способность хорошо передавать свои качества по наследству, для этого 1½ годовому барану не следует назначать для покрытия более 8—10 маток. По полученному приплоду судят о наследственных качествах барана, и если они хороши, то на следующий год баран поступает в случку, как племенной производитель, и ему назначается уже нормальное количество маток, т.е. 25—30 маток на весь случной период.

Использовать барана нужно до тех пор, пока он дает хорошее потомство. Обычно очень старые бараны дают более мелкий приплод, поэтому держать барана до большой старости не следует, но и спешить выбросить хорошего барана из стада также не следует. Лучшим критерием пригодности барана служит качество получаемого от него потомства.

Все, что говорилось относительно выбора племенных баранов, в полной мере относится и к выбору племенных маток.

Маток также следует намечать еще в ягнячем возрасте, хотя при выборе женских особей приходится быть более снисходительным и оставлять на завод большее количество ярочек, чем баранчиков, так как иначе стадо будет медленно увеличиваться (если увеличение желательно) и плохо ремонтироваться. При оставлении большого количества ярок, конечно, приходится оставлять не только лучших, но и удовлетворительных. Все же безусловно плохие по качеству должны выбрасываться и на племя не оставляться.

Не следует оставлять на племя маток с очень большими, широкими, толстыми и длинными хвостами, так как такие хвосты мешают случке и такие матки чаще остаются яловыми.

Если «хвостатые» матки по качеству очень ценны и их оставляют на племя, то необходимо им во время случки оказывать помощь отворачиванием или подвязыванием хвоста на сторону.

Нужно обращать внимание на хорошее развитие и целость вымени у матки, а также на материнские качества, т.е. чтобы овца хорошо смотрела и кормила своего ягненка. Если овца оказывается плохой матерью, то ее нужно из стада выбраковать.

Волошские ярки должны поступать в случку не ранее полугодового возраста. Лучше в 2—2½ года. Более ранняя случка не дает возможности надлежащим образом развиваться самому животному, а кроме того приплод от него также получается мелкий.

Во всем остальном к племенной матке предъявляются те же требования, что и к барану.

Волошские овцы, как и всякие другие могут разводиться с двойной целью: для продажи на племя (племенное стадо) или для получения шерсти и для продажи на мясо (пользовательное стадо). Возможно, соединение той и другой цели, а именно: лучшая часть стада предназначается для племенных целей, худшая — для пользовательных. Характер ведения племенного стада и пользовательного различны. В племенном стаде необходимо производить индивидуальный подбор или подбор по линиям. Индивидуальный подбор закло-

чается в том, что к каждому отдельному барану подбирают отдельных маток и применяют к ним ручную случку, так как только при этих условиях возможно получить желательное соединение качеств подобранных животных.

В племенном овцеводстве большое значение имеет подбор по линиям. При изучении культурных пород овец по племенным книгам или племенным записям можно установить, что в каждой породе появлялись отдельные выдающиеся по качеству мужские или женские особи, которые весьма стойко передавали свои качества по наследству своему потомству, при чем ближайšie потомки таких животных в свою очередь стойко передавали свои качества дальнейшему своему потомству. Если по родословным выделить потомков какого-либо выдающегося производителя, обладающего большой способностью передавать свои качества по наследству, то нисходящий ряд потомков образует линию от этого производителя. Такие линии имеют огромное значение в заводах и вообще в племенном деле.

Поэтому знание этих линий или, как заводчики говорят, кровей, является необходимым для успешного и сознательного ведения племенного стада.

Знание линий дает возможность заводчику производить подбор по линиям, т.е. комбинировать линии так, чтобы получался наилучшего качества приплод.

Успех племенного дела в значительной мере зависит от умения выделить имеющиеся в заводе выдающиеся или просто хорошие линии и от умелого подбора по линиям.

Разведение по линиям неизбежно приводит к родственному разведению, которым и должен пользоваться опытный заводчик, тщательно следя при этом, чтобы длительное родственное разведение не привело к вырождению.

Для правильного ведения племенного дела нужно вести племенные записи, случные записи и записи ягнения.

Для того, чтобы можно было внести животное в ту или другую запись, необходимо, чтобы оно имело определенный номер; для этого ведется номерация животных.

В пользовательном стаде овцы и бараны должны разделяться по качеству на классы и должна применяться классная случка. Каждый класс на животном обозначается каким-либо знаком, чаще всего сделанным особыми щипцами выщепом на ухе животного. Номерация животных при классной случке не делается. Племенные записи для пользовательного стада не ведутся.

Остановимся несколько подробнее на ведении племенного стада.

Племенное стадо требует особенно тщательного и умелого ведения дела. Сущность его в общих чертах заключается

в следующем. Весной того года, когда животное поступает в случку, перед весенней стрижкой должна быть произведена бонитировка, т.е. окончательное определение качества животного (первый отбор произведен в ягнячем возрасте). Животное под известным номером вносится в заводскую книгу (племенную запись), где отмечаются экстерьерные и шерстные качества животного и все его особенности.

Бонитируют как ярок, так и баранов. Когда стадо только что организуется, то приходится в первый год пробонитировать всех животных, вошедших в стадо; в дальнейшем же ежегодно приходится бонитировать только тех животных, которые впервые должны в текущем году поступить в случку.

Имея подробные записки качеств овец и баранов, не трудно по этим записям подобрать каждому барану соответствующих маток. Записав номера баранов и отобранных для каждого барана маток, ждут случного периода.

Из разбора тех элементов, которые обуславливают продуктивность волошских овец, видно, какие требования нужно предъявлять к племенным овцам и баранам как со стороны экстерьера, так и со стороны шерсти.

Каждое отдельное качество можно обозначать отметкой. В свое время Воронежская Губернская Земская Управа для оценки племенных баранов в земских коллективных расадниках улучшенных местных пород овец в Воронежской губ. приняла предложенную мною систему оценки овец. Согласно этой системе у животного оцениваются:

### I. Формы тела.

#### Отметка.

|                                   |   |
|-----------------------------------|---|
| Голова . . . . .                  | 3 (нормальная — 3, грубая — 2, переразвитая — 1).                                       |
| Шея . . . . .                     | 3   |
| Перед: ширина и глубина . . . . . | 3   |
| Величина животн. . . . .          | 3 (крупное — 3, среднее — 2, мелкое — 1).   |
| Спина и поясница . . . . .        | 3   |
| Зад: ширина и длина . . . . .     | 3   |
| Постановка ног . . . . .          | 3   |
| Кожа . . . . .                    | 3 (средне-тонкая плотная — 3, грубая плотная — 2, тонкая рыхлая или грубая рыхлая — 1). |

II. Шерсть.

|                                       |   |
|---------------------------------------|---|
| Длина . . . . .                       | 3 |
| Тонина . . . . .                      | 3 |
| Густота . . . . .                     | 3 |
| Оброслость . . . . .                  | 3 |
| Количество шерсти . . . . .           | 3 |
| Отношение подшерстка к ости . . . . . | 3 |
| Цвет шерсти . . . . .                 | 3 |
| III. Крепость конституции . . . . .   | 3 |
| VI. Здоровье . . . . .                | 3 |
| V. Общее впечатление . . . . .        | 3 |

(См. табл. 1, 2, и 3, стр. 69, 70).

Примечание. Отметка 3 означает хорошо, 2—удовлетворительно и 1—плохо.

Система эта подробна и дает более или менее полное представление о качествах животного; недостатком этой системы является некоторая сложность ее, но ее можно упростить, выставя только пять отметок: за весь экстерьер, за все качества шерсти, за крепость конституции, за здоровье и за общее впечатление.

Ниже предлагаются примерные формы для племенных записей баранов и маток.

Само собою разумеется, что формы эти могут быть видоизменяемы и приспособляемы в связи с условиями и потребностями.

В настоящее время для некоторых грубошерстных пород овец проф. П. Н. Кулешов предложил стандарты. Предложен им стандарт и для волошских овец, но так как типов волошских овец несколько, а стандарт предложен один, то его нужно несколько приспособить к отдельным типам.

Можно качества животного обозначать и отметкой и просто записывать степень качества каждого элемента, причем для удобства и сокращения записи можно пользоваться условными знаками специально для этого составленными. Такие условные знаки называются бонитировочным ключем; они широко применяются в племенном деле в мериносовом, мясном овцеводстве, в каракулеводстве и проч.

Что касается нумерации племенных животных, то она ведется различными способами. Можно вести при помощи особых татуировочных щипцов, посредством которых вставленными в щипцы соответствующими цифрами с острыми краями прокалывают кожу на внутренней поверхности уха (безволосой) и в это место сейчас же втирают голландскую сажу или толченый порошок, густо разведенные спиртом. Краска входит в прорезанную кожу и прочно

Табл. 2.

Заводская книга для баранов (племенная запись)

|                |  |                |  |  |  |   |  |
|----------------|--|----------------|--|--|--|---|--|
| Ушной №        |  | Заводской №    |  | Год и месяц рождения   |  | Родословная                                   |  |
| Завода         |  | Особые приметы |  | Крепость конституции   |  | Общее впечатление                             |  |
| Осеню.         |  | Весной.        |  | Год стрижки.   |  | Год, мес. случки.                             |  |
| Фунтов шерсти. |  | Фунтов шерсти. |  | Характеристика приплода.   |  | Характеристика приплода.                      |  |
| 1923           |  | 1924           |  | № назн. ченных подбарана маток.  |  | № назн. ченных подбарана маток.               |  |
| 6              |  | 7              |  | Характеристика приплода.   |  | Характеристика приплода.                      |  |
| 3              |  | 3 1/2          |  | От маток 27, 43, 47—очень хорошие, от 15, 35—удовлетворит., от 102—плохой. |  | От маток 27, 43, 47, 53, 55, 103, 163 и т. д. |  |
| XI             |  | XI             |  |  |  |   |  |



зывается фартук, спускающийся до земли. Пробник быстро находит маток, пришедших в охоту, вспрыгивает на них, но покрыть не может, так как этому мешает фартук. Маток, пришедших в охоту, отбирают, смотрят у каждой номер и по списку находят предназначенного для каждой барана, с которым и случают. Время случки записывается.

Маток к баранам подбирают согласно трем основным скотозаводческим правилам.

Правило первое. «Равное с равным дает равное», т.е. хорошее с хорошим дает хорошее.

Согласно этому правилу необходимо для самых лучших баранов назначать самых лучших и одинаковых с ними по качеству маток.

Правило второе. Можно формулировать так: «худшее с лучшим улучшается». Если имеются хорошие по качеству бараны и худшие, чем бараны, матки, то при спаривании их можно ожидать, что полученный приплод в общем будет несколько лучше своих матерей.

При этом важно, чтобы бараны отличались от маток только степенью качества одних и тех же признаков, а не были бы различны по признакам.

Правило третье. «Неравное с неравным уравнивается», это правило нужно понимать таким образом: если, например, баран отклоняется от нормального желательного для нас типа в сторону грубости (шерсть, кожа, костяк грубее, чем нужно), а матка отклоняется от нормального в сторону нежности (шерсть, кожа, костяк нежнее, чем нужно), то при спаривании их между собою можно ожидать приплод как бы с уравненными свойствами, близко подходящими к нормальному желательному типу.

Но это правило нужно толковать весьма ограниченно, так как уравнивание до некоторой степени может произойти только тогда, если животные отличаются друг от друга по тем или иным признакам незначительно.

Если же разница между животными велика, то уравнивание их качеств в приплоде не получится. Напротив, такое спаривание поведет к еще большей разнородности и разнотипности. Следовательно, этим правилом нужно пользоваться весьма и весьма осторожно.

Точно также нельзя уравнивать какой-либо недостаток или порок противоположным другим. Нельзя, например, спаривать овцу, имеющую сильно приподнятый зад с бараном, имеющим свислый низкопоставленный зад, точно также нельзя спаривать овцу, имеющую очень тонкую сильно извитую шерсть с бараном, имеющим грубую, прямую шерсть.

Во всех этих случаях уравнивания не произойдет и в потомстве получится тот или другой недостаток в различных вариациях.

Поэтому всегда следует недостатку одного родителя противопоставить достоинства или желательные качества другого.

Вот главные основные положения, которыми необходимо руководствоваться при индивидуальном подборе племенных животных.

При подборе по линиям от этих правил приходится часто отступать, так как при подборе по линиям обращают внимание преимущественно на качество «кровей» или «линий», а не на внешнюю однородность животных.

Что касается бонитировки овец в пользовательном стаде, то в отношении волошских овец этот вопрос совершенно не разработан.

Волошских овец пользовательного стада можно, подобно меринсам, разделить на классы по их качеству, также разделить баранов и затем на каждый класс маток назначить соответствующий класс баранов, применяя при назначении те же основные правила, какие применяются при подборе племенных животных.

Конечно, в грубошерстном овцеводстве, каким является волошское, деление на классы и подбор значительно проще, вследствие более простых требований, предъявляемых к грубошерстной овце.

Деление на классы можно произвести по следующей схеме:

М а т к и.

Б а р а н ы.

- |                                    |                                    |
|------------------------------------|------------------------------------|
| 0. Переразвит. животн. (брак).     | 0. Переразвит. животн. (брак).     |
| 2. Нежной конституции.             | 2. Нежной конституции.             |
| 1. Нормальные.                     | 1. Нормальные.                     |
| 3. Более грубой конституции.       | 3. Более грубой конституции.       |
| 0. Очень грубой конституц. (брак). | 0. Очень грубой конституц. (брак). |

В нормальный класс отбирают животных вполне удовлетворяющих овцевода как по своим экстерьерным качествам, так и по продуктивности. По отношению к этой выделенной нормальной группе все остальные животные распределяются по группам в двух направлениях.

Одни животные будут уклоняться от нормального типа в сторону нежной конституции и представлять собою всевозможные переходные степени вплоть до переразвитых животных; другие — наоборот будут уклоняться в сторону

грубости и представлять собою различные переходные степени вплоть до очень грубых животных, не представляющих уже хозяйственного интереса. Между нормальным классом и с одной стороны переразвитием, а с другой — очень грубым — можно установить сколько угодно промежуточных классов, так как между этими крайними степенями существуют всевозможные переходные степени, число которых природой не ограничено; все сводится к опытности овцевода и его способности уловить все эти переходные градации, поэтому в мериновом овцеводстве делили и делят овец на 4, 5, 7, 8 и более классов. Само собою понятно, что такое большое число классов осложняет работу и оправдывается только, с одной стороны, очень строгими требованиями, предъявляемыми к однородности и однотипичности в стаде, а с другой — наличием значительной разнотипности в стаде. Все эти условия часто наблюдаются в мериновом овцеводстве.

В грубошерстном овцеводстве дело может быть значительно упрощено и число классов доведено до минимума, а именно до трех: нормальный, нежный и грубый. Количество и качества шерсти и мяса находятся до некоторой степени в известном соотношении с конституцией животного, поэтому животные, разделенные по конституции на классы, тем самым разделяются и по продуктивности.

К первому нормальному классу в волошском овцеводстве отойдут все крупные животные с крепкой конституцией, с хорошими правильными формами с густой длинной и достаточно тонкой шерстью, с хорошей оброслостью.

Ко второму — нежному классу отойдут животные с более нежным костяком, с менее правильными и широкими формами, с более тонкой шерстью, но или более редкой, или более короткой, с меньшим количеством шерсти и с худшей оброслостью.

К третьему — грубому, классу отойдут животные с грубым костяком, с грубой головой, с грубой шерстью и проч.

Животные чрезмерно изнеженные и переразвитые, а также чрезмерно грубые не должны оставаться на развод, так как они очень плохи по состоянию здоровья и продуктивности (переразвиты) или дают продукты совершенно нежелательных качеств (очень грубые), а потому те и другие должны браковаться и продаваться на мясо, но не пускаться в случку.

Разделив маток и баранов на три класса, назначают баранов на маток согласно трем вышеприведенным зоотехническим правилам.

Правило первое. «Равное с равным дает равное» или «хорошее с хорошим дает хорошее». Соответственно

этому правилу нужно баранов нормального класса (первого) назначать на маток также нормального класса (первого).

Правило второе «Худшее с лучшим улучшается». Поэтому, если имеется избыток нормальных баранов, остающийся неиспользованным для нормального класса маток, то этот излишек можно назначать и на класс второй (нежный) и на класс третий (грубый). В том и в другом случаях можно ожидать улучшения потомства второго и третьего класса и приближения его по качеству к нормальному. Вот почему очень важно в овцеводстве стремиться иметь возможно большее количество хороших (нормального класса) баранов: чем больше будет хороших баранов, тем больше их будет идти на другие классы, тем больший получится результат в отношении улучшения стада.

Правило третье. «Неравное с неравным уравнивается». Некоторые бонитеры и овцеводы, осторожно пользуясь этим правилом в племенном стаде, очень широко используют его в пользовательном. Поэтому, если нормальных баранов мало, их обычно хватает только для маток нормального класса, то назначают на маток второго класса (нежных) баранов третьего класса (грубых) и наоборот. Такой способ известен у бонитеров под именем «уравнивань».

Я держусь другой точки зрения и мой продолжительный опыт в качестве бонитера убеждает меня, что метод уравнивань также мало применим в пользовательном стаде, как и в племенном. Я иногда в силу необходимости прибегаю к уравниванию, но тогда подбираю из двух противоположных классов животных, отличающихся друг от друга в возможно меньшей степени, ибо твердо убежден, что если и получается иногда уравнивание, то только тогда, если различие между животными очень небольшое. Поэтому я всегда назначаю, если нет лишних нормальных баранов, на маток второго класса, баранов второго класса, на маток третьего класса баранов третьего класса, стремясь всеми мерами увеличить количество нормальных баранов, чтобы затем перейти к использованию их для маток второго и третьего класса.

При такой системе получается гораздо меньшая пестрота и разнотипность в стаде и благодаря этому удастся легче и скорее улучшить стадо и сделать его однотипичным.

Предлагаемую выше бонитировку волошских овец возможно легко осуществить в стадах крупных овцеводов, но является вопрос, осуществим ли такой способ подбора в крестьянских стадах?

Конечно, если все дело сводится к тому, чтобы не нарушать установившихся крестьянских обычаев и навыков и в этих условиях только оказывать содействие улучше-

нию крестьянского хозяйства, а в частности овцеводства, то можно смело сказать, что при таких условиях не только бонитировка волошских овец невозможна, но и вообще невозможно какое-либо улучшение их, ибо, если крестьяне не откажутся от случки своих овец в ягнящем возрасте, от чрезмерного использования баранов, от оставления на племя худших животных и от продажи на сторону лучших, от чрезвычайно скудного кормления и от суровых условий содержания своих овец, то рассчитывать на улучшение овцеводства только на основании устройства различного рода выставок, регистрации лучших животных и пр., и пр. в этом роде, решительно нельзя, так как все эти меры приносят пользу только тогда, когда выполняются самые элементарные зоотехнические правила.

Для того, чтобы в крестьянском стаде была возможна бонитировка овец, необходимо, чтобы прежде всего бараны паслись отдельно от маток и затем на время случки (около одного месяца) овцы были разделены на три стада (отары) по классам. Следовательно, на время случки потребуется всего лишь один лишний пастух, так как для одного класса остается постоянный — при матках, для другого класса пастух берется от баранов, так как бараны по классам на время случки ходят с матками и третьего пастуха для третьего класса нужно на это время нанять. Таким образом, непреодолимых преград и вообще чего-либо невыполнимого для применения бонитировки овец в крестьянском стаде не может встретиться. Потребуется только некоторый сдвиг с укоренившегося обычая и незначительные расходы на дополнительного пастуха на время случки.

Остается еще один вопрос: кто будет производить бонитировку стада? Конечно, такую работу должен производить специалист: местный инструктор по овцеводству или местный специалист по животноводству, или агроном или ветеринарный врач.

Я г н е н и е. В Ставропольской губ. и в Донской области ягнение приходится, главным образом, на два месяца: март и апрель, хотя встречаются отклонения и в сторону более раннего ягнения, и в сторону более позднего.

Овцеводы, имеющие наряду с волошскими овцами и мериносов, применяют к волошским овцам приемы ухода и содержания такие же, как и к мериносам. Поэтому здесь встречаем мы более культурное отношение и к ягнению волошских овец. На время «обкота» (ягнения) для ухода за ягнившимися матками и ягнятами нанимаются обыкновенно подростки. Ягнение производится обычно недалеко от тырла с примитивными загонами или сараями. Об'ягнувшуюся овцу с ягненком отделяют в загон или в сарай, чтобы приучить овцу к ягненку. Если овца плохая мать и

не принимает своего ягненка, то в таких случаях овцу связывают с ягненком или выкапывают узкую яму, где и держат овцу с ягненком, пока она к нему не привыкнет. В более благоустроенном овцеводстве овцу с ягненком помещают в небольшое отделение, сделанное из решеток или досок. Когда мать слаба, больна или имеет мало молока, ягненка приучают к другой матке, многомолочной, стремясь всячески обмануть овцу и замаскировать запах ягненка, по которому овца обычно узнает своего собственного ягненка.

У крупных овцеводов: Таврической, Херсонской и других губернь, главный период ягнения также приходится на весенние месяцы: март—апрель с уклоном в сторону более раннего и в сторону более позднего ягнения. Уход за ягнившейся маткой и ягненком почти такой же, как и за мериносами.

У крестьян же Херсонской губ. и др. губерний благодаря беспорядочному ведению случки, время «обкота» является совершенно неопределенным, а продолжительность его колеблется в очень широких пределах. Конец обкота только у хозяев не имеющих собственных баранов, кончается приблизительно в одно и то же время, соответственно прекращению пастбы и началу зимнего кормления. У таких хозяев матки, неоплодотворенные до постановки на зиму, остаются яловыми до следующего года, тогда как у хозяев, имеющих собственных баранов, они оплодотворяются и позже, так как стоят с баранами целую зиму. Все же главный обкот происходит с половины апреля до половины мая, хотя наблюдаются случаи, когда ягнение затягивается почти до конца июня. В тех случаях, когда бараны ходят совместно с матками в течение всего пастбищного периода, отдельные случаи ягнения замечаются уже в конце декабря, а в январе и феврале ягнятся в большом количестве.

У крестьян Воронежской губ. ягнение происходит с февраля по май.

Количество маток, дающих двойней, колеблется от 10 до 30%, что находится повидимому в зависимости от более или менее благоприятных кормовых условий. При большей упитанности овцы во время случки и при хорошем кормлении во время суягности, получается большее количество двойней, и наоборот.

Слишком худые и слабые матки почти всегда остаются яловыми, поэтому количество яловых также колеблется в довольно широких пределах от 3 до 12%. Чем менее благоприятные условия кормления, тем больше оказывается яловых маток. Но кроме состояния упитанности на яловость оказывает влияние величина хвоста. Матки с очень

длинными и широкими хвостами остаются обычно при вольной случке непокрытыми, так как баран у такой матки не может сдвинуть на сторону тяжелый хвост. Таких маток следует отбирать и случать отдельно, оказывая помощь во время случки путем отодвигания хвоста в сторону или путем привязывания его на сторону.

В заключение приведем данные о весе новорожденных ягнят волошских овец, собранные в овчарне при Киевском Политехническом Институте заслуж. проф. Н. П. Чирвинским.

Данные овчарни при Киевском Политехническом Институте:

|                                      | Количество обгнанных маток за все годы. | Средний вес матки в год ягнения. | Средний вес приплода. | %/о отношение среднего веса приплода к весу матки в год ягнения. |
|--------------------------------------|---|----------------------------------|-----------------------|--|
| (в граммах).                         |   |                                  |                       |  |
| Волошская белая . .                  | 14                                      | 44.668                           | 4.735                 | 10,6   |
| Волошская (Харьковской губ.) . . . . | 6                                       | 49.142                           | 4.100                 | 8,3  |
| Волошская (черная) .                 | 11                                      | 44.218                           | 4.018                 | 9,1  |

### Значение волошских овец. Доходность их.

О хороших качествах волошских овец знали давно, но как-то мало обращали на них внимания.

Только после Всероссийской выставки овцеводства в Москве в 1912 году и после с'езда по овцеводству, бывш. одновременно с выставкой, волошской овцой заинтересовались специалисты-овцеводы, многие бывшие земства и бывшее министерство земледелия.

На выставке волошская порода была представлена довольно полно и блестяще. Животные этой породы своими великолепными качествами обращали всеобщее внимание.

На с'езде в ряде отчетов с мест и в ряде докладов говорилось о выдающихся качествах волошских овец, о громадном значении этой породы в качестве материала

для улучшения крестьянского овцеводства.

Американец доктор Юнг, представитель министерства земледелия Северо-Американских Соединенных Штатов, купивший в Америке партию баранов волошской породы, на одном из заседаний с'езда по овцеводству сказал: «Вы, русские, не умеете ценить ваше хорошее. Зачем вам выписывать малоподходящие для ваших условий английские мясные породы, когда у вас есть волошские овцы?»

Чем волошская овца хуже какого-нибудь линкольна, оксфордшира и др.?

Если бы мы, американцы, имели таких овец, то нам давно платили бы за них деньги неменьшие, чем платят за линкольнов или других английских!»

Вот то впечатление, которое произвели волошские овцы на свежего зрителя, ничем непредубежденного специалиста.

Р. Костянец в своем докладе «Об овцеводстве Донской области» по поводу волошских овец говорит: «Принимая во внимание, что преобладающей в области является волошская овца, если и не исключительно в чистом виде, то в виде отродий, и что овца эта, обладающая высокой продуктивностью, в то же время наиболее приспособлена к местным климатическим и почвенным условиям, следовало бы при массовом улучшении овцеводства в области дать предпочтение именно волошской овце, тем более, что всегда нужное количество вполне подходящего племенного материала можно найти в самой Донской области и притом по доступным ценам».

Л. Н. Мордовин в своем докладе «Краткий очерк настоящего положения овцеводства в Ставропольской губ. и причины его упадка», говорит: «Наиболее верный путь для улучшения крестьянского овцеводства в губернии это было бы улучшение волошской овцы путем подбора самой в себе. Уже в настоящем своем виде волошская овца представляет незаменимую для крестьянского хозяйства породу, удовлетворяющую вполне потребности крестьянского хозяйства в мясе, овчинах и шерсти; при улучшении же этой овцы самой в себе при соответствующем подборе, содержании и уходе продуктивность и скороспелость волошской овцы несомненно увеличится, так - что Северный Кавказ в состоянии будет вывозить откормленных овец на столичные и другие рынки».

Многие из докладчиков сообщали, как уже отмечено ранее, что метизация простых длиннохвостых-тощехвостых овец с волошскими овцами для улучшения первых дала всюду прекрасные результаты, почему настойчиво указывали на необходимость использования волошских овец для массового улучшения крестьянского простого длиннохвостого овцеводства.

Были высказаны также пожелания о необходимости создания племенных рассадников волошских овец для удовлетворения спроса на волошских баранов в качестве улучшающего материала.

Специалист по животноводству С. Н. Ковалевский в своем докладе Воронежскому губернскому земскому собранию между прочим говорит: «Волошская овца Воронеж-

ской губернии в качестве улучшающего материала приобрела известность далеко за пределами губернии и ею пользуются для улучшения в губерниях: Владимирской, Курской, Екатеринославской, Орловской и друг.»

На разосланную мною анкету хозяевам-овцеводам, разводящим волошскую овцу, я получил около 20 ответов.

В этих ответах на вопрос: увеличивается ли в хозяйстве волошское овцеводство, если да, то по каким причинам—большинство корреспондентов ответило (16 ответов из 20), что количество волошских овец в хозяйстве увеличивается, так как волошские овцы выгодны, потому что дают много мяса и хороших ягнят, за которых платят хорошие деньги.

Только ответ крестьян Воронежской губ. звучит печально: «количество овец уменьшается, вследствие перехода крестьян на отруба».

Ответы большинства овцеводов об увеличении количества волошских овец являются лучшим показателем хозяйственной полезности и выгодности волошских овец.

На вопрос анкеты: какая порода овец, по мнению владельца, наиболее пригодна для данной местности вообще и в частности для крестьянских хозяйств—все ответы без исключения указывают на волошскую овцу, как овцу неприхотливую, высокопродуктивную и всецело удовлетворяющую все потребности крестьянского хозяйства.

На просьбу в анкете высказать овцеводов общее заключение о волошской овце, т.-е. о ее достоинствах, недостатках, выгоды или невыгоды и проч., а также, желательно ли ее улучшение и распространение—получены все без исключения ответы в пользу волошской овцы. Отдельные наиболее интересные ответы я приведу полностью.

«Самая лучшая овца; неприхотлива и продуктивна. Крестьяне только ее и держат». (Из Донской области).

«Волошская овца не требует никакого особенного ухода, неприхотлива на корм, дает для крестьянина мясо, шерсть, овчину—все, что ему необходимо в домашнем быту. Желательно прибавить рост. Улучшать желательно только подбором». (Донская область).

«Волошская овца дает в изобилии мягкую шерсть, носкую овчину, вкусное мясо, часто двух ягнят. Неприхотлива в корме, приучена к голоду и холоду и всегда одевает, поит и кормит человека».

«Волошская овца на рынке ценится выше других; дает шерсти больше, чем простые овцы, шерсть лучше и цена на нее выше». (Екатеринославск. губ.).

«Следует сохранить волошскую овцу, как более подходящую к условиям крестьянского хозяйства. Лучшей

породы для крестьянских хозяйств нет ни в России, ни за границей. (Екатеринославск. губ.).

«Волошская овца дает самое лучшее мясо, много сала и хорошую шерсть». (Воронежская губ.).

Исчерпывающую оценку качеств волошской овцы дает большой знаток этой овцы А. Плужников (Курской губ.). Этот ответ я полностью привожу.

«Я знаком с волошской овцой и на этом основании являюсь ее горячим сторонником. Она неприхотлива к корму, вынослива и приспособлена к климату, т.-е. родилась, выработалась и закалена среди степных зимних шурганов, летних жаров и засух в открытой степи. Универсальна: дает прекрасное нежное мясо, мягкую шерсть и плотную теплую овчину. Для крестьянского хозяйства она наиболее пригодна и от волошского барана и от простой русской овцы получается крупный приплод: напр., у окрестных крестьян от наших баранов получают овцы по размеру и качеству мало отличающиеся от наших.

На рынке волошская овца расценивается гораздо дороже простой: в то время как в этом году скупщики платили за простую овцу 18—20 р., наши были проданы по 34 р. \*). Это понятно, так как туша простой овцы весит 1—1½ пуда—туша волошской овцы доходит до 2 п. 30 ф. в среднем; такая же разница в сала и овчине. Разводить волошских овец следует в связи с прочими отраслями хозяйства и скотоводством, чтобы она могла использовать остающиеся неиспользованными корма, чтобы таким образом сократить расход на нее до минимума, но без ущерба для ее питания и правильного развития. Не теряя этой реальной экономической почвы, нужно вести дальнейшее улучшение—тогда это дело будет жизненно и прочно. Сейчас же, по моему мнению, насущный вопрос не в улучшении, а в сохранении волошской овцы, так как лучшие рассадники ее в Ставропольской и Астраханских степях по общим экономическим причинам быстро исчезают и от них вскоре останется одно воспоминание. Сохранить эту породу в чистоте—задача и долг государства, но нужно спешить, пока еще не поздно».

Все отзывы владельцев и крестьян относительно волошских овец чрезвычайно сходны и все без исключения в пользу этой овцы. Главные достоинства: крупна, дает очень хорошее белое вкусное мясо, без всяких посторонних и неприятных привкусов, дает хорошую шерсть, из которой можно готовить хорошие грубые ткани, весьма ходкие и важные в крестьянском быту.

Шерсть пригодна также для валянья, т.-е. для войлока и для валенок, кроме того, шерсть идет на пряжу для чулок, рукавиц, наушников и проч. Кроме того, шерсть при-

\*) Данные относятся к 1916 году.

годна для фабричной переработки и охотно покупается заграничными фабрикантами.

Количество шерсти получается значительно большее, чем от простой овцы.

Овчинки с маленьких ягнят очень красивы, прочны и легки, могут идти для легких теплых вещей.

Овчины с 5—6-месячн. ягнят очень хороши: теплы, прочны и легки и идут на полушубки и шубы.

Овчины взрослых овец также употребляются для шуб и тулупов.

Волошскую овцу можно использовать и как молочную.

Волошская овца неприхотлива на корм и пастбище, очень вынослива, хорошо переносит холод, мало подвержена различного рода заболеваниям, почти не страдает от легочных глистов. Ягнята погибают в гораздо меньшем размере от поноса, глистов, простуды и проч.

Все указанные качества делают волошскую овцу незаменимой для крестьянских хозяйств.

Кроме того, эта овца легко поддается улучшению при более благоприятных условиях в отношении подбора и кормов.

Опыт также показывает, что при скрещивании с другими породами, например, с простой длиннохвостой-тощехвостой она значительно улучшает качества простой овцы.

Столь выдающиеся преимущественно мясо-шерстные качества волошской овцы с несомненностью указывают на первенствующее значение, которое должна занять волошская овца в целом ряде губерний, как теперь, так и при развитии нашего мясошерстного овцеводства.

Заглядывая несколько в будущее, мне кажется, что волошская овца должна явиться тем фундаментом, на котором разовьется в России мясошерстное овцеводство.

Без особенных усилий, без огромных затрат и без дорогостоящих производителей иностранных пород, только помощью улучшения «в себе» путем подбора, помощью упорядочения техники разведения, кормления и содержания, волошская овца превратится в культурную высокопродуктивную мясошерстную овцу, которая в отношении качества удовлетворит не только требования русских рынков, но и прихотливые и строгие требования иностранных.

Волошская овца — будущая культурная мясошерстная овца России.

Выяснить доходность волошских овец чрезвычайно трудно. Во многих хозяйствах точных записей о расходе и приходе не ведется или ведется общая запись с другими породами; в других хозяйствах хотя и ведутся записи, которые могли бы более или менее правильно осветить во-

прос о доходности волошских овец, но, к сожалению, такие хозяйства не пожелали дать эти сведения.

Только А. П. Плужников (Курской губ.) прислал подробный расчет доходности волошских овец. Этот расчет и будет приведен ниже.

Доходность волошских овец в крестьянских условиях выяснить еще труднее, так как крестьяне никаких записей не ведут.

В докладе «Положение овцеводства в Воронежской губ.». (Труды I Всероссийского Съезда по Овцеводству в Москве 1912 г.) приведены учеты доходности овцеводства в условиях крестьянского хозяйства, т.-е. без оценки труда семьи хозяина, при пользовании общинной землей и проч. Учеты эти выполнены на основании опросов некоторыми участковыми агрономами, ветеринарными врачами, и инструкторами по животноводству. Но, к сожалению, учеты эти слишком приблизительны, так как получены не на основании точных и фактических записей, а на основании опросов, примерных подсчетов и проч., что, конечно, дает слишком приблизительное представление о доходности волошской овцы.

Справедливость сказанного подтверждается теми выводами, которые можно сделать из учетов.

По этим учетам чистый доход от одной овцы жирнохвостой породы (волошские и метисы) выражается в следующих цифрах:

|  |              |
|--|--------------|
| У крест. Бубнова (Коротоянск. уезд.) . . . . . | 6 р. 50 коп. |
| „ Морозова (Острогжск. уезд.) . . . . .        | 87 „         |
| „ Яковлева (Бобровский уезд.) . . . . .        | 3 „ 42 „     |
| „ Лепехина (Бобровский уезд.) . . . . .        | 2 „ 86 „     |
| „ Черемухина (Бобровск. уезд.) . . . . .       | 1 „ 28 „     |
| „ Панина (Нижедевиц. уезд.) . . . . .          | 16 „         |

Среднее . . . . . 2 р. 11 коп.

Столь значительные колебания в доходности овец у крестьян несомненно обуславливаются, главным образом, теми ошибками, которые невольно допускались при составлении учетов на основании опросов.

Коннозаводчики в Донской области чистый доход от одной штуки волошской овцы исчисляли по ценам до войны:

|                           |            |
|---------------------------|------------|
| И. А. Супрунов . . . . .  | 5 р. 20 к. |
| И. И. Корольков . . . . . | 5—6 „ — „  |
| В. О. Кульчавов . . . . . | 8 „ — „    |

Наиболее точные сведения дает А. П. Плужников из Курской губ. По его данным приход и расход от волошского стада в 500 голов по ценам 1916 г. выражаются в следующих цифрах:

П р и х о д:

|   |            |
|---|------------|
| Шерсти рунной и перестриги 80 пуд. по 30 руб.     | 2.400 руб. |
| Продано маток бракован. и валухов 93 шт. по 34 р. | 3.162 "    |
| " 11 баранчиков и 3 барана на племя . . .         | 525 "      |
| " овчин и смушков от павших и зарез. жив. . .     | 28 "       |
| <hr/>   |            |
| Всего . . .                                       | 6.115 руб. |

Кроме того в приход нужно отнести еще 120 штук молодняка, полученного от ягнения в учетном году.

Р а с х о д:

|   |            |
|---|------------|
| Жалованье и содержание чабана при плод. матке | 350 руб.   |
| " мальчика " "                                | 175 "      |
| " 6 месяцев мальчика при ягнятах . . .        | 100 "      |
| " чабана при баранах . . . . .                | 250 "      |
| Стрижка и мелкий расход . . . . .             | 150 "      |
| Овса ягнятам 250 пуд. . . . .                 | 400 "      |
| Овса баранам (во время случки) 50 пудов . . . | 75 "       |
| Сена баранам при обкоте 50 пудов . . . . .    | 35 "       |
| " ягнятам зимой 200 пудов . . . . .           | 150 "      |
| 50 дес. парины весной по 3 руб. . . . .       | 150 "      |
| <hr/>   |            |
| Всего . . .                                   | 1.835 руб. |

Подножный корм А. П. Плужникову почти ничего не стоит в хозяйстве, так как овцы большею частью ходят по сбоям, т.-е. после пастьбы других видов животных; эти сбой без овец остались бы все равно неиспользованными; кроме того эти выпасы удобряются овечьим калом. Следовательно, без всякой ошибки можно считать, что подножный корм на таких пастбищах ничего не стоит.

Овцы зимой получают в значительном количестве солому, стоимость которой уравнивается ценностью получаемого навоза. Таким образом, чистый доход определяется из следующих цифр:

|                  |            |
|------------------|------------|
| Приход . . . . . | 6.115 руб. |
| Расход . . . . . | 1.835 "    |
| <hr/>            |            |

Чистый доход от стада . . . . . 4.280 руб.

Чистый доход от одной овцы =  $4.280 : 500 = 8$  р. 55 к.

Да кроме того в приходе остается еще 120 штук молодняка.

Цены на продукты овцеводства в 1916 году были уже более высокими, чем до войны, но тем не менее, все же

расчет А. П. Плужникова определенно говорит за высокую доходность волошской овцы при правильной постановке овцеводства.

Приведенными цифрами исчерпываются все наши сведения о доходности волошских овец.

Что касается доходности овец в будущем, то есть все основания думать, что будущее для волошского овцеводства будет весьма благоприятным, а потому и доходность овцеводства будет значительней, чем до войны.

**Главнейшие мероприятия по улучшению и распространению волошских овец.**

Волошские овцы, обладая прекрасными разносторонними качествами, должны быть улучшаемы «в себе».

Было бы большим преступлением утерять высокие качества волошских овец, а поэтому следует избегать метизации их с какими-либо другими породами.

Волошских овец нужно усовершенствовать, выравнить и консолидировать по типам, что вполне возможно осуществить путем улучшения «в себе» в пределах каждого типа.

Сами же волошские овцы должны с большой пользой употребляться для улучшения других пород. Об этом уже достаточно говорилось раньше.

Все овцеводы, ответившие на анкету, единодушно высказываются за улучшение волошской овцы в «себе». Наиболее обстоятельный ответ прислал А. П. Плужников. Мнение этого овцевода, как знатока и любителя волошских овец, особенно ценно, а потому я его привожу почти полностью. Он, между прочим пишет: «Улучшить волошскую овцу можно; но теперь вопрос об ее улучшении будет тесно связан с вопросом ее приручения, культивирования и изменения условий содержания и существования. Но это будет уже не та овца, дитя степей, не знавшая круглый год базов. сараев и иной защиты, — это будет уже другая.

Остановить исчезновение волошской степной овцы и сохранить ее в первобытной чистоте еще есть возможность. Это может сделать государство устройством племенных рассадников в степях Астраханской и Ставропольской губ., и именно теперь или возможно скорее, пока еще есть к тому возможность.

В Ставропольской губ., от р. Рагулей до Каспийского моря и в Астраханской губ. почти от границы Донской области и до Волги, по Манычу, в центре волошского овцеводства, имеются и сейчас огромные запасы свободных, еще не нарезанных калмыкам и тухменам, степей,

на которых могут быть отведены участки для племенных рассадников волошских овец. Участки эти могут быть взяты наименее пригодные для земледелия, но удобные для овцеводства, т.-е. солончаковые, примыкающие к Манычу, где именно и сосредоточены зимние выпасы для овец. Эти выпасы, покрытые солонцовыми травами, теплы, не покрыты зимой снегом и обильны кормами. Летом они недоступны, вследствие обилия здесь комаров. Эти места называются местными овцеводами «саги». К этим солонцам примыкают более возвышенные места, доступные ветрам и с более прохладной температурой, — эти места пригодны для местных выпасов. Из этих коренных земель нарезаны участки для русских поселений и даже частным лицам на льготных условиях для скотоводства и овцеводства, и уже значительная часть этих степей роздана в частное пользование. Таким образом само правительство проявляло некоторую заботливость о сохранении скотоводства и овцеводства, но без строгого систематического плана и потому мало достигающую цели.

Сохранение степного волошского овцеводства в чистоте и притом на его родине может быть поставлено наряду с задачами колонизации, так как имеет общегосударственное значение; поэтому, несомненно, правительство должно пойти навстречу устройству здесь и именно здесь, племенных рассадников волошской овцы, тем более, что для этого потребуется не так уж много степей (2—3 участка по 2.400 дес., обычная здесь норма нарезного участка может вместить до 8.000 овец и выпускать ежегодно для нужд отечественного, преимущественно крестьянского овцеводства до 1.000 племенных баранов).

Таким путем будет, во-первых, сохранено волошское овцеводство в его родной стихии, чтобы, не перенося его в новые непривычные условия и тем не нарушая созданной столетием гармонии внутренней организации с внешними условиями, на этой готовой почве повести уже правильным путем его дальнейшее улучшение. Во-вторых, таким образом будет прочно и навсегда поставлено дело улучшения нашего, главным образом, крестьянского овцеводства и обеспечено племенным материалом.

Относительно способа улучшения волошских овец А. П. Плужников пишет: «Я знаю твердо, что волошскую овцу необходимо сохранить в чистоте и улучшать ее надо в самой себе, так как она представляет для этого благодарный и потенциально-богатый материал. В тех степных хозяйствах, где мало-мальски следят за подбором волошской овцы, результат получается удивительный. И так же твердо я знаю, что нельзя ни в коем случае улучшать волошскую степную овцу смешением ее с семипудовой воронежской

(метисной) или помесью волошской и калмыцкой, гоняясь за их ростом и весом, так как это будет не улучшение, а уничтожение волошской овцы. По крайней мере, мои личные опыты, которые я больше не повторю, дали результаты отрицательные: приплод получается с грубой сухой шерстью, крупной костью, грубым мясом, притом вялый, слабый; о формах и говорит нечего — вместо упругой, как сталь, стройной, пропорциональной и связной волошской овцы, получается какой-то плоскоробрый, с большой головой, неуклюжий «дромадер».

Мысль А. П. Плужникова о необходимости нарезки степных участков для сохранения степного типа волошских овец в чистоте в тех условиях, в каких она образовалась, по моему мнению, заслуживает полного внимания и осуществления.

Овцеводство на этих участках явится неисчерпаемым источником чистой степной волошской овцы, которая при надлежащей постановке дела может быть там значительно улучшена. Но, помимо этой меры, необходимо в качестве племенных рассадников использовать имеющиеся стада всех типов волошских овец.

Я также согласен с А. П. Плужниковым, что не следует степную волошскую овцу улучшать воронежской или помесью волошской с калмыцкой овцой.

В пределах имеющихся типов волошских овец следует вести дальнейшее типирование, так как в каждом из них есть весьма ценные качества. Смешение степных волошских овец с воронежскими и другими создаст большую пестроту, разнохарактерность и разнотипность в пределах волошской породы. Чтобы избежать этого, нужно племенные стада вести в пределах того или другого определенного типа, углубляя и закрепляя типирование.

Что же касается использования племенных животных разных типов, то, несомненно, что все они найдут соответствующее применение.

Во-первых, найдутся сторонники улучшения своих стад каким-либо определенным типом, а во-вторых, различные типы волошских овец могут иметь неограниченный сбыт для улучшения простых длиннохвостых-тощехвостых овец, и каждый тип в этом отношении, несомненно, найдет своих приверженцев. Кроме того тот или иной тип может быть с успехом использован для чисто промышленного овцеводства.

Помимо рассадников государственного типа для степной волошской овцы, о которых говорит А. П. Плужников, необходимо организовать крестьянские коллективные рас-

садники для других типов волошских овец: для воронежских, для крупных задонских и для пырных.

Как пример организации крестьянского коллективного рассадника грубошерстных овец, я приведу проект такого рассадника, разработанный в довоенное время Воронежской губернской земской управой.

Воронежское губернское земство в интересах развития и улучшения волошского овцеводства в Нижнедевицком и Землянском уездах постановило организовать коллективные рассадники в сс. Кучугурах, Новой Ольшанке и Турово на следующих основаниях:

1. Коллективные рассадники имеют целью сохранить существующие местные породы овец, как-то: волошскую и михновскую и способствовать их улучшению, путем отбора и удержания на месте лучшего племенного материала.

2. Рассадники организуются на местные и государственные средства на половинных началах.

3. Отпускаемые суммы расходуются на выдачу:

а) условных денежных премий за баранов, допускаемых в качестве производителей, б) таких же премий владельцам овец и ягнят, отобранных в племенные стада, в) на расходы, связанные с отбором и регистрацией (щипцы для меток, книги и проч.).

4. С целью отбора и премировки племенного материала в районе коллективного рассадника регулярно устраиваются выводки овец, на которые допускаются: бараны до 5 лет, матки с ягнятами или суягные не старше 7 лет и ягнята без матерей не моложе 4 месяцев. Выводки устраиваются предпочтительно весной до стрижки овец.

5. Отбор и премировка племенного материала производится экспертной комиссией в составе: местного представителя агрономической организации, ветеринарного врача, специалиста и инструктора по животноводству. Комиссии предоставляется право приглашать для участия в ее работах знатоков пород и бонитеров с уплатою гонорара. Комиссия действительна при наличии не менее трех лиц специального персонала.

6. Работа экспертной комиссии состоит: 1) в бонитировке ягнят, при чем могущие идти на пополнение племенного стада отмечаются ушным номером, но без оценки статей, 2) в отборе баранов и овец с оценкой их статей и отнесением к тому или другому бонитировочному классу.

К первому классу относятся животные нормального типа, ко второму — уклонившиеся от нормального в сторону нежности, к третьему — уклонившиеся в сторону грубости.

Стати баранов оцениваются по трехбалльной системе, предложенной проф. М. Ф. Ивановым.

### I. Формы тела:

|                                   |   |  |
|-----------------------------------|---|--|
| Голова . . . . .                  | 3 | (нормальная — 3, грубая — 2, нежная — 1).      |
| Шея . . . . .                     | 3 |  |
| Перед: ширина и глубина . . . . . | 3 |  |
| Величина животного . . . . .      | 3 | (крупное — 3, среднее — 2, мелкое — 1).        |
| Спина и поясница . . . . .        | 3 |  |
| Зад: ширина и длина . . . . .     | 3 |  |
| Постановка ног . . . . .          | 3 |  |
| Кожа . . . . .                    | 3 | (средняя плотная — 3, грубая — 2, нежная — 1). |

### II. Шерсть.

|                                       |   |  |
|---------------------------------------|---|--|
| Длина . . . . .                       | 3 |  |
| Тонина . . . . .                      | 3 |  |
| Густота . . . . .                     | 3 |  |
| Оброслость . . . . .                  | 3 |  |
| Количество шерсти . . . . .           | 3 |  |
| Отношение подшерстка к ости . . . . . | 3 |  |
| Цвет шерсти . . . . .                 | 3 |  |
| III. Крепость конституции . . . . .   | 3 |  |
| IV. Здоровье . . . . .                | 3 |  |
| V. Общее впечатление . . . . .        | 3 |  |

Примечание. Баллы означают: 3—хорошо, 2—удовлетворительно, 1—плохо.

Для овец (самок) такая полная оценка необязательна, поэтому они могут оцениваться по трехбалльной системе только в отношении: 1) экстерьера, 2) качества руна, 3) здоровья и 4) общего впечатления.

Оценка животного делается один раз. Если животное не имеет ушного номера, то таковой ставится и под этим номером оно заносится в племенную книгу, ведущуюся специалистом или инструктором по животноводству.

7. Отобранным племенным баранам и маткам присуждаются условные денежные премии на сумму не свыше 25 руб. за барана и 5 руб. за овцу. Половина этой суммы выдается при присуждении, а остальная часть на следующий год, если животные эти будут представлены снова на осмотр и если при этом бараном будут покрыты занесенные в запись матки в количестве не менее указанного экспертной комиссией и при соблюдении правил, указанных в пункте 9.

8. Для общего надзора за положением дел в рассаднике из местных жителей может избираться надзиратель над рассадником с вознаграждением по соглашению. На обязанности его лежит способствовать проведению в жизнь указаний экспертной комиссии, давать владельцам животных соответствующие разъяснения и собирать сведения о продаже животных, отобранных для племенных целей, а также собирать дополнительные сведения о качестве баранов: вес руна и проч.

9. Бараны должны держаться отдельно от овец, а в случной период (октябрь месяц) они пускаются в подобранные группы маток. Надзирателям рассадников предоставляются талонные книги, из которых он выдает владельцам овец талоны с указанием, с каким бараном находилась овца в случной период.

10. В целях освежения крови в рассадники могут помещаться племенные бараны из других местностей.

11. С целью облегчения сбыта для животных могут быть устраиваемы аукционы.

12. На продаваемых из рассадника животных могут выдаваться выписи из племенной книги о происхождении.

Приведенное выше положение о коллективных рассадниках начало применяться только в 1913 году, а в следующем году вследствие начала войны рассадники уже перестали существовать, поэтому ничего нельзя сказать о том, как эти положения в действительности осуществлялись и какие дали результаты.

В положении можно усмотреть много существенных недостатков. Наиболее важным из них является то обстоятельство, что чрезвычайно важные обязанности, от правильного выполнения которых зависит успех дела, поручаются надзирателю из местных крестьян или местных жителей, неспециалистов. При таких условиях проведение случки согласно требованию комиссии, правильное использование баранов, правильная выдача талонов и правильные сведения о продуктивности баранов могут быть с большими недостатками. Такие надзиратели никакого авторитета у местных жителей иметь не могут и научить крестьян чему-либо также не могут.

Такой рассадник должен находиться под наблюдением

Вторым недостатком является оторванность всего этого дела от конечных практических результатов.

Если бы была организована скупка племенного материала, при чем была бы введена расценка в зависимости от класса животного, от того, записано ли оно в племенную книгу или нет, или организован был бы аукцион с вышеуказанной расценкой, то тогда непосредственный материальный результат скорее всего убеждал бы крестьян в пользе и необходимости исполнения всех правил, устанавливаемых для коллективных рассадников.

Но тем не менее все же такого рода рассадники, несмотря на их недочеты, заслуживают серьезного внимания, ибо при посредстве их само население втягивается в сознательную заводскую работу.

Нужно думать, что такие рассадники будут содействовать оставлению лучших животных на племя, что лучший материал не будет бесследно исчезать из данной местности, а оставит некоторое потомство, что в совокупности вся эта мера благоприятно отразится на поднятии качества местных овец.

Использовать племенных баранов, полученных из племенных рассадников, можно различным путем.

Можно на известных условиях отдавать баранов в крестьянские стада, можно отдавать отдельным хозяевам, чтобы они содержали и кормили баранов и использовали их для своих овец и за плату для овец посторонних; можно, наконец, ставить баранов на случные пункты, куда пригонялись бы овцы для покрытия, как пригоняются коровы, свиньи и проч.

Помимо указанных выше типов племенных рассадников могут существовать и разные другие, как, напр., кооперативные, общественные и даже частные. В данном случае важна не принадлежность к тому или другому типу, а важна постановка дела в рассаднике и качество получаемых племенных животных.

Весьма важным условием при улучшении волошских овец является устранение тех ненормальностей в технике разведения, которые существуют в крестьянских хозяйствах. Плохое кормление, случка 6—7-месячных ярок, пользование в качестве производителя баранчиком-ягненок, большое количество маток на одного барана — вот то основ-

кооперативного сбыта волошских овец и продуктов волошского овцеводства, как-то: баранины, сала, шерсти, овчин, смушков и проч.

Помимо сбыта кооперация могла бы сыграть большую роль и в деле непосредственного разведения волошских овец, путем организации кооперативных рассадников, организации товариществ по содержанию хороших племенных баранов и проч.

Кредитная кооперация тоже должна принять широкое участие в этом деле путем выдачи ссуд на приобретение племенных баранов и проч.

Организация сети ежегодных выставок волошских овец с выдачей условных наград, устройство конкурсов баранов и ягнят могут служить также хорошим мероприятием по улучшению и распространению волошских овец.

Выставки не только наглядно учат население, что требуется от животного данной породы и что нужно выводить, но и вызывает соревнование и возбуждает охоту к выведению хороших животных.

Выставками нужно пользоваться для демонстраций, лекций, бесед и проч. по вопросам правильного разведения овец.

Широкая печатная и устная пропаганда путем дешевых брошюр, листовок, плакатов и проч., а также систематические лекции, беседы и проч., должны служить постоянным средством для внедрения в крестьянскую среду необходимых знаний по рациональному овцеводству.

Вести улучшение волошских овец без специалистов по овцеводству дело невозможное, а потому необходимо к такой работе привлекать существующих специалистов, а так как их имеется очень мало, то является необходимость организовать подготовку таких специалистов.

Большую пользу делу улучшения волошских овец должны принести опытные станции по овцеводству, которые опытным путем должны разрешить ряд вопросов, связанных с улучшением волошских овец.

## ОГЛАВЛЕНИЕ.

|  | Ст |
|--|----|
| Волошские овцы . . . . .   | 3  |
| Район распространения волошских овец . . . . .                                 | 4  |
| Типы волошских овец . . . . .  | 1  |
| Степная волошская овца . . . . .   | 12 |
| Крупная задонская волошская овца . . . . .                                     | 14 |
| Воронежская волошская овца . . . . .   | 16 |
| Пырная овца . . . . .  | 20 |
| Метисы волошских овец . . . . .  | 21 |
| Продуктивность волошских овец . . . . .  | 22 |
| Шерсть . . . . .   | 22 |
| Переработка волошской шерсти в валенки . . . . .                               |    |
| Овчины . . . . .   | 35 |
| Выделка овчин . . . . .  | 36 |
| Мясо и сало . . . . .  |    |
| Молоко . . . . .   | 41 |
| Кормление, содержание и уход . . . . .   | 42 |
| Разведение. Существующий подбор. Случка . . . . .                              | 47 |
| Основы правильного подбора. Бонитировка . . . . .                              |    |
| Племенные записи. Ягнение . . . . .  | 53 |
| Значение волошских овец. Доходность их . . . . .                               | 78 |
| Главнейшие мероприятия по улучшению и распространению волошских овец . . . . . |    |

С. С. С. Р.

Всесоюзное Акционерное Общество

# „ШЕРСТЬ“

На Всесоюзной Сельско-Хозяйственной  
Выставке **ПОЧЕТНЫЙ ДИПЛОМ**  
**1-й СТЕПЕНИ.**

Основной капитал 7.500.000 руб. золотом.

## **АКЦИОНЕРЫ:**

ВСНХ, Всероссийский Текстильный Синдикат,  
Кирпромбюро ВСНХ и шерстеобрабатывающая  
промышленность.

## **ТРЕСТЫ:**

Тамбовский,  
Пензенский,  
Ульсукно,

82

**Цена 75 коп.**

---