

634.1
К 463 н.д.
1
691389

рф 6
чр 5

НАШИ ПЛОДОВЫЯ ДЕРЕВЬЯ.

Часть I.

ЗЕРНОВЫЯ ПОРОДЫ

—*—

по К. КОХУ,

сост. *Н. И. Кичуковъ.*

БЕЛОРУССИИ	
Отд.	634.1
Шифр	К. 463 Н. И.
Инд. №	691389
АКАДЕМИИ	

К. 20.11.15

—***—

Безплатное приложение къ журналу «ПЛОДОВОДСТВО» за 1903 годъ.



С.-ПЕТЕРБУРГЪ
Типографія С.И.В. Градоначальства, Изм. п., 8-я р., д. № 20
1903

Дозволено цензурою. С.-Петербургъ, 19-го декабря 1903 года.

Предисловіе.

Сознаніе необходимости научнаго основанія въ изученіи пловодами сортовъ и породъ плодовыхъ деревьевъ побудило извѣстнаго ботаника и дендролога берлинскаго профессора Карла Коха прочесть рядъ лекцій, которыя были напечатаны въ 1876 году подъ заглавіемъ «Die deutschen Obstgehölze».

Наиболѣе существенная первая часть этой книги, занятая изслѣдованіемъ первоначальныхъ формъ плодовыхъ деревьевъ, послужила основаніемъ при составленіи настоящаго труда, причемъ я пользовался переводомъ, появившимся въ концѣ семидесятыхъ годовъ въ «Вѣстникѣ Императорскаго Россійскаго Общества Садоводства.» Настоящій переводъ отличается отъ упомянутаго не только значительными измѣненіями и исправленіями по подлиннику, но и добавленіями относительно мѣстонахожденія и распространенія дикорастущихъ и культурныхъ породъ и видовъ деревьевъ, дающихъ съдобные плоды въ Россіи. Точно также многое, устарѣвшее въ книгѣ Карла Коха, согласовано съ болѣе современными данными. Сверхъ того настоящее изданіе оживлено рисунками, содѣйствующими наглядности описаній.

До сихъ поръ на русскомъ языкѣ не имѣлось отдѣльнаго спеціальнаго изданія, посвященнаго научному, ботанико-историческому обслѣдованію родоначальниковъ нашихъ плодовыхъ деревьевъ. Настоящимъ изданіемъ этотъ пробѣлъ въ нашей пловодственной литературѣ пополняется.

Считаю непремѣнно своею обязанностью выразить здѣсь глубокую благодарность высокоуважаемому Товарищу Предсѣдателя Императорскаго Россійскаго Общества Плодоводства, Князю А. Е. Гагарину, авторитетнымъ участіемъ котораго мнѣ пришлось не мало пользоваться при составленіи этой книги.

Ж. Хичуновъ.

С.-Петербургъ,
23-го Ноября 1903 года.

Общая свѣдѣнія о сѣмечковыхъ породахъ.

Сѣмечковыми плодами называются такіе, у которыхъ нѣсколько,—отъ двухъ до пяти—плодинокъ (въ рѣдкихъ случаяхъ, какъ напр. у боярышника, *Crataegus monogyna* Jacq. *) одна), заключенныхъ въ мясистую чашечку, называемую обыкновенно разросшимся цвѣтоложемъ, плотно сросшихся не только съ послѣднею, но и между собою и составляющихъ, такимъ образомъ, одно цѣлое. Здѣсь, какъ и у фиговыхъ плодовъ, имѣющихъ подобное же устройство, употребляется въ пищу, обыкновенно, очень развитая чашечка плода; собственно же плоды, у яблокъ—сѣмечки, а у мушмулы—косточки, отбрасываются. Слѣдуя общепринятому выраженію, по которому чашечка плода, вмѣстѣ съ заключенными въ ней плодами, называется вообще плодомъ, будемъ употреблять слово плодъ для обозначенія всего цѣлага, т. е. чашечки плода, съ заключенными въ ней настоящими плодами.

Сѣмечковый плодъ образуется изъ цвѣтка, въ которомъ чашечка, состоящая изъ пяти маленькихъ, большею частью ланцетовидныхъ, листиковъ, помѣщается на наружномъ краѣ цвѣтоложка, между тѣмъ какъ на внутреннемъ находятся пять, большею частью кругловатыхъ, бѣлыхъ или красноватыхъ, лепестковъ, снабженныхъ коротенькою ножкою (ноготокъ, *unguis*) и 10, 15, 20 или 25 тычинокъ. Яички (*ovula*) или сѣменопочки (*gemmula*), пригнутыя или обратныя (*anatropa*), превращаются въ сѣмена, коричневая кожура которыхъ заключаетъ въ себѣ двѣ сѣменодоли (*cotyledones*) и начало стебля (перышко, *plumula*). Сѣмена бываютъ, обыкновенно, кверху шире, а книзу суживаются. Они маслянисты, большею частью довольно пріятнаго вкуса, напоминающаго нѣсколько миндаля. Исторія развитія яблока и груши, равно какъ и другихъ сѣмечковыхъ плодовъ, не оставляетъ никакого сомнѣнія въ правильности приведеннаго объясненія. Если простое наблюденіе надъ плодомъ кизильника (*ирга*, *Cotoneaster*) заставляетъ насъ почти согласиться съ этимъ объясненіемъ, то, раз-

*) Нис. Jos. v. Jacquin, директоръ Ботаническаго Сада въ Вѣнѣ † 1817.

смотря на то, что плодъ одного изъ миртовыхъ растений, близкаго къ нашимъ плодовымъ деревьямъ, мы окончательно убѣждаемся въ его правильности. Растеніе это, названное ботаникомъ Блюмэ *) *Leptospermum javanicum*, принадлежитъ къ отдѣлу твердоплодныхъ, растущихъ преимущественно на Австралійскихъ и нѣкоторыхъ Зондскихъ островахъ Великаго океана. Плодъ этого растенія состоитъ изъ плоской, блюдцеобразной, деревянистой чашечки, изъ которой выставляются четыре маленькіе, тоже деревянистые плода; эти послѣдніе, достигнувъ зрѣлости, растрескиваются, какъ напр., сѣмянная коробочка у магноліи. Не трудно убѣдиться, что растрескиваніе собственно плодовъ существуетъ также и у нѣкоторыхъ плодовыхъ деревьевъ, въ особенности у яблони и отчасти у грушъ. Но здѣсь оно происходитъ не снаружи плода, а въ пустомъ пространствѣ, находящемся въ срединѣ яблока. Такое растрескиваніе замѣчается преимущественно у двухъ классовъ яблони: гремушекъ и рамуровъ.

Растенія, приносящія настоящіе сѣмечковые плоды, у многихъ ботаниковъ составляютъ особенное семейство, извѣстное въ систематикѣ подъ названіемъ *сѣмечковыхъ* или *яблоневыхъ* (rosaceae); Жюзе **) де-Кандоль ***) (отецъ и сынъ) и другіе ботаники рассматриваютъ сѣмечковыя растенія, какъ отдѣлъ только большаго семейства *розовыхъ* (rosaceae).

Всѣ безъ исключенія яблоневыя представляютъ собою деревья и кустарники. Между деревьями нашихъ грушъ и крымской рябины встрѣчаются иногда особи, достигающія трехъ и даже четырехъ футовъ въ поперечникѣ, при соответственной высотѣ болѣе 60 ф. Листья у яблоневыхъ очередные и болшею частью простые, почти у всѣхъ видовъ, но иногда встрѣчаются также и лопастные и даже перистые. При основаніи черешка листа находятся два, болѣе или менѣе развитые, прилистника (stipulae), которые скоро опадаютъ, иногда же остаются все время существованія листа. На концахъ главныхъ осей (проводныхъ вѣтвей) находятся, за немногими исключеніями, листовыя почки, изъ которыхъ образуются побѣги, служащіе продолженіемъ роста, если же ось оканчивается цвѣтомъ, то продолженіе ея образуется изъ боковыхъ вѣтвей.

Смотря по составу и положенію почекъ на вѣтви и дальнѣйшему развитію изъ нихъ побѣговъ, а на слѣдующій годъ

*) K. L. Blume, голландскій ботаникъ, изслѣдовавшій островъ Яву † 1862.

**) A. L. de Jussieu, профессоръ ботаники въ Парижѣ † 1836.

***) de Candolle Augustin Puyame сокр. естеств. сист. † 1841. Alphonse de Candolle, † въ Женевѣ 1893.

вѣтвей, различаютъ три отдѣла или группы сѣмечковыхъ растений.

1. Первый отдѣлъ заключаетъ древесныя породы айвы, мушмулы и разныхъ сортовъ рябины (*Sorbus domestica* L. Крымская рябина и *Sorbus torminalis*, Берека). У тѣхъ и у другихъ, по всей длинѣ вѣтви, появляются одинаково образованныя почки, изъ которыхъ на слѣдующую весну развиваются длинныя побѣги съ цвѣтами на верхнемъ концѣ. Такъ какъ длинный побѣгъ заканчивается цвѣткомъ и поэтому не можетъ расти далѣе, то, вскорѣ послѣ оплодотворенія, изъ почки, стоящей ниже цвѣтка, начинается развиваться боковой побѣгъ, служащій продолженіемъ вѣтви или продолжающій,—говоря языкомъ садоводовъ, проводную вѣтвь. Такъ какъ на слѣдующій годъ повторяется такое же развитіе побѣговъ, то естественно, что у растений, принадлежащихъ къ этому отдѣлу, главная вѣтвь состоитъ, на всей своей длинѣ, изъ большаго или меньшаго, смотря по возрасту, числа различныхъ осей. Подобныя оси называются *симподіальными*, въ отличіе отъ *моноподіальныхъ*, которыя никогда не заканчиваются цвѣткомъ и потому растутъ безпрепятственно въ продолженіи нѣсколькихъ лѣтъ.

Часть вѣтви, находящаяся выше новаго побѣга удлиненія, т. е. та, на которой помѣщается цвѣтокъ, а впоследствии плодъ, засыхаетъ, но остается еще на растеніи весь слѣдующій годъ, пока, наконецъ, не опадетъ осенью или зимою.

2. У сливолистной яблони, *Pirus prunifolia* Willd., одного изъ прототиповъ разводимыхъ у насъ яблонь, равно какъ и у ягодной, *Pirus baccata*, близко родственнаго первому, замѣчается нѣсколько иное произрастаніе чѣмъ у растений, о которыхъ только что было говорено. Именно, здѣсь вмѣсто длинныхъ побѣговъ, приносящихъ цвѣты, по всей длинѣ вѣтви образуются короткіе побѣги, также съ цвѣтами; побѣгъ образующійся изъ верхушечной почки, равнымъ образомъ, заканчивается цвѣткомъ. Поэтому тотчасъ же появляется боковой побѣгъ, который изъ короткаго превращается въ длинный, проводной; напротивъ, почки на длинномъ побѣгѣ, сдѣлавшемся вѣтвью, развиваясь, образуютъ снова короткіе же побѣги.

То-же самое бываетъ и у остальныхъ яблоневыхъ и грушевыхъ деревьевъ съ вѣтвями, которыя заканчиваются цвѣткомъ и потому не могутъ расти далѣе; и здѣсь мѣсто ихъ занимаютъ боковые побѣги, которые, симподіальною осью продолжаютъ главную вѣтку или вѣтвь. Въ особенности часто случается это у сортовъ, рано начинающихъ давать плоды и притомъ въ жаркое, сухое лѣто, чѣмъ и обусловливается раннее пло-

ношение. Такие сорта хорошо употреблять для разведения въ шпуровой или кордонной формѣ, если при этомъ плоды отличаются красотой, величиною и хорошимъ вкусомъ. Въ числѣ сортовъ, плоды которыхъ появляются на концахъ главныхъ вѣтвей, отмѣтимъ слѣдующіе: *Кармелитскій Ренетъ*, *Канадскій Ренетъ*, *Лангтона Безподобное*, *Зимній Золотой Парменъ*, *Бѣлый Зимній Кальвиль*, *Пурпуровый Кузинотъ* и др. Изъ грушъ можно назвать *Полосатый Бергамотъ*, *Вильямеъ*, *Бонлуизъ*, *Бера Диля*.

3. У остальныхъ яблонь и у всѣхъ вообще грушъ на верхнихъ и среднихъ частяхъ вѣтвей образуются листовыя или древесныя почки, тогда какъ на нижнихъ частяхъ сидятъ смѣшанныя почки, заключающія въ себѣ и листья и цвѣты. Такъ какъ эти послѣднія почки имѣютъ большое вліяніе на образование яблока или груши, то хорошее питаніе ихъ должно преимущественно составлять заботу садовода.

Третій отдѣлъ плодовыхъ деревьевъ есть безусловно важнѣйшій, поэтому начнемъ съ него, а потомъ перейдемъ къ первымъ двумъ.

1. Яблонева и грушева деревья.

Линней соединилъ деревья, приносящія смѣчковыя плоды (т. е. яблоки и груши), въ одинъ родъ *Pirus*. Настоящее начертаніе этого слова, единственное встрѣчаемое у древнихъ римлянъ, есть *pirus*. *Pyrus* начали писать въ концѣ среднихъ вѣковъ, когда вообще любили употреблять „у“ вмѣсто „і“, особенно въ именахъ собственныхъ.

Турнефортъ, учитель Линнея, равно какъ и Филиппъ Миллеръ, даетъ яблоневымъ деревьямъ родовое названіе *Malus*, въ отличіе отъ грушевыхъ, удерживая названіе *Pirus* для этихъ послѣднихъ. Многіе ботаники новѣйшаго времени, въ особенности французскіе, какъ напр. Декенъ *) точно также принимаютъ оба эти рода.

При отличительномъ свойствѣ всѣхъ растений, роста преимущественно вверхъ, что возможно только при прямомъ восхожденіи обработанныхъ питательныхъ соковъ или образовательнаго матеріала, т. е. углеводовъ, верхушечная, или конечная почка всѣхъ осей получаетъ наибольшее питаніе и, развиваясь, даетъ самый сильный побѣгъ; чѣмъ ниже стоятъ боковыя почки, тѣмъ слабѣе будутъ развивающіеся изъ нихъ побѣги, такъ какъ они получаютъ меньшее количество питательныхъ веществъ. У яблоневыхъ и грушевыхъ деревьевъ, какъ уже сказано, самыя низшія

*) J. Decaisne † 1882.

почки на вѣтви будутъ цвѣточныя, или плодовые, ибо онѣ получаютъ только то количество питательныхъ веществъ, которое остается отъ конечной и другихъ, слѣдующихъ за ней почекъ, при развитіи ихъ въ побѣги. Въ этомъ-то и заключается главнѣйшая причина, почему наши яблоневыя и грушевыя деревья, будучи предоставлены самимъ себѣ, иной годъ вовсе не даютъ плодовъ.

Поэтому, задача садовода, для котораго плоды составляютъ главную цѣль, заключается въ томъ, чтобы посредствомъ извѣстныхъ приемовъ, на которые укажемъ ниже, говоря объ рѣзкѣ плодовыхъ деревьевъ, доставить цвѣточнымъ почкамъ наибольшее количество питательнаго сока и черезъ это получить хорошіе и по возможности въ большемъ количествѣ плоды. Эти цвѣточныя почки, развиваясь въ короткіе побѣги, на первый годъ, обыкновенно не приносятъ еще цвѣтовъ, а слѣдовательно и плодовъ. Для этого требуется, смотря по сортамъ, большій или меньшій промежутокъ времени. Напр. у Графенштейнскаго и Борсдорфскаго яблокъ, цвѣты появляются только послѣ 6—9 лѣтъ; время это слѣдуетъ однако сокращать, опять-таки при помощи рѣзки. Это дѣлается посредствомъ прищипыванія или пинцировки весною. Побѣгъ съ отщипленной верхушкой не можетъ расти далѣе и потому питательные соки, предназначавшіеся этой верхушкѣ, идутъ въ пользу почекъ, стоящихъ ниже, и преимущественно цвѣточныхъ. Если отъ верхушки побѣга отрѣзать слишкомъ много, то при стремленіи растенія быстро вознаграждать потерянное, все количество питательнаго сока прильется къ почкѣ ближайшей къ верхушечной и тѣмъ ускоритъ ея развитіе, но этимъ можно принести болѣе вреда, чѣмъ пользы. Поэтому, побѣгъ только прищипывается. Листовыя почки въ первые годы, когда изъ нихъ не выходятъ еще цвѣты, бываютъ остроконечными, но чѣмъ ближе подходитъ время плодоношенія, тѣмъ онѣ становятся круглѣе; когда же оно наступитъ, листовыя почки имѣютъ совершенно круглую форму. Для непосвященнаго это можетъ служить признакомъ, указывающимъ, что для почки наступило время плодоношенія. Далѣе, особенность яблоневаго и грушеваго деревъ заключается въ томъ, что плодовой побѣгъ, разъ давши плодъ, можетъ обыкновенно приносить плоды и въ слѣдующіе годы, но такъ какъ плодъ у яблони и груши верхушечный, то конецъ плодоваго побѣга или собственно оси, въ другой разъ уже не можетъ дать плода. Поэтому, здѣсь, точно такъ же какъ и у побѣговъ удлинненія, о которыхъ сказано выше, появляются придаточныя почки, которыя, впрочемъ, у помологовъ и садоводовъ не носятъ этого названія. Эти придаточныя почки появляются не въ

пазухѣ листа короткаго побѣга, а въ углу нижняго листа, который въ то время, когда побѣгъ былъ еще почкою, служилъ ему защитою и назывался покровною чешуйкою. Остальные почки въ углу нижнихъ листьевъ остаются неразвитыми, или, какъ говорить, спящими. Если почка въ углу нижняго листа, которая первоначально должна была сдѣлаться придаточной, по какой либо причинѣ погибаетъ, то мѣсто ея, естественно, занимаетъ другая. Такъ какъ покровныя чешуйки скоро опадаютъ, оставляя, впрочемъ, слѣдъ на кольчатомъ узлѣ, то въ концѣ концовъ спящія почки, или глазки, остаются открытыми.

На слѣдующій годъ, изъ придаточной почки въ кольчатомъ узлѣ развивается снова короткій побѣгъ. Побѣгъ этотъ, будучи боковою осью, перерастаетъ старшую и предшествовавшую ему ось, отъ которой онъ произошелъ, и которая, по опаденіи съ нея плода, представляетъ на концѣ ровную, какъ бы обрѣзанную поверхность. Побѣгъ, образовавшійся изъ почекъ, расположенныхъ въ кольчатомъ узлѣ, имѣетъ различныя названія, смотря по длинѣ. Короткая плодовая вѣточка называется кольчатымъ копыцемъ, кольчаткой или плодушкой; менѣе короткая вѣточка, до двухъ верхковъ, называется плодовымъ копыцемъ или стрѣлкой; болѣе длинная и гибкая называется плодовымъ прутикомъ. Почка, образовавшаяся въ кольчатомъ узлѣ, можетъ быть также и древесною или листовою и даже дать изъ себя впоследствии побѣгъ удлиненія; на послѣднемъ, точно также какъ и на всякомъ другомъ удлиненномъ побѣгѣ, могутъ позже опять образоваться цвѣточные почки, появляясь при основаніи его.

Вслѣдствіе такого ежегоднаго образованія новыхъ почекъ изъ кольчатаго узла и остающихся отъ нихъ слѣдовъ, подъ конецъ образуется накопленіе короткихъ, неравныхъ между собою, относительно возраста, осей, которыя всѣ въ совокупности называются обыкновенно *мутовкою*. Часть оси, на которой находится кольчатый узелъ, у помологовъ и садоводовъ носитъ названія: *плодоваго мѣста*, плодовой матки или плодовой сумочки. Яблоневое дерево отличается отъ грушеваго уже по общему виду. Стволяго его не продолжается до самаго конца кроны, какъ это бываетъ обыкновенно у груши, но большею частью теряется при началѣ кроны, тогда какъ главныя вѣтви, числомъ отъ пяти до восьми, распространяются въ разныя стороны, въ болѣе или менѣе горизонтальномъ направленіи. Поэтому яблоня представляетъ естественную котлообразную форму, а груша—естественную пирамиду.

Яблоневое дерево отличается отъ грушеваго также и корою: у него она болѣе слоистая [и не имѣетъ такихъ продольныхъ

бороздъ, какъ у груши. У послѣдней цвѣтъ коры почти черной, тогда какъ у яблони скорѣе буро-красноватый. Древесина у яблони красноватая, у груши же почти бѣлая, у обѣихъ порода довольно твердая, крѣпкая; яблоневая, впрочемъ, мягче грушевой, которой, поэтому, и уступаетъ въ подѣлкѣ, особенно при изготовленіи мебели. Во Франціи изъ дерева яблони дѣлаютъ обыкновенно винты для виноградныхъ прессовъ.

Во время цвѣтенія большую часть воздѣлываемыхъ у насъ яблонь легко можно узнать уже по крупнымъ, розоватымъ цвѣткамъ, особенно, когда они еще не распустились. Поэтому яблоню скорѣе можно причислить къ красивымъ и даже декоративнымъ деревьямъ, нежели грушу съ ея бѣлыми цвѣтами. Впрочемъ, у *Pirus prunifolia* и *baccata* цвѣты бываютъ также бѣлые. Ботаническіе признаки различія яблоневаго дерева отъ грушеваго также заключаются въ цвѣтахъ.

Въ цвѣткѣ яблони, 20 или 25 желтыхъ тычинокъ покрываютъ основаніе пестика и бываютъ пригнуты къ почкѣ, тогда какъ въ цвѣткѣ груши, скорѣе лиловатыя тычинки расположены лучеобразно, и пестикъ возвышается свободно. Далѣе, въ яблоневомъ цвѣткѣ пестикъ бываетъ сросшимся въ нижнихъ частяхъ, между тѣмъ какъ у груши онъ, напротивъ, свободенъ; также, сѣменопочки, равно какъ и сѣмена, у яблони лежатъ однѣ на другихъ въ числѣ отъ двухъ до пяти, у груши же всегда бываетъ только двѣ сѣменопочки, расположенныя на днѣ завязи. Сѣмена груши оканчиваются обыкновенно крючкообразнымъ приростомъ и менѣе пріятны на вкусъ, у яблока они похожи вкусомъ на орѣхъ. Наконецъ, стѣнки завязи, впоследствии стѣнки такъ называемаго сердечка, или какъ говорятъ помологи, стѣнки сѣменныхъ камеръ у яблока бываютъ жесткія, пергаментобразныя, у груши же онѣ кожистыя и безъ всякаго затрудненія могутъ быть съѣдаемы вмѣстѣ съ плодомъ.

Наконецъ, у яблока сосудистыя пучки стебля, при входѣ въ плодъ, раздѣляются на десять двойныхъ нитей, изъ которыхъ пять находятся между стѣнками сѣменныхъ камеръ и должны считаться границами сердечка или сѣменнаго гнѣзда. Продольные разрѣзы плода, для того, чтобы они были правильны и годны для научнаго изслѣдованія, должны пересѣкать двѣ такія нити (по одной съ каждой стороны); въ такомъ случаѣ, получается правильный видъ сердечка. Напротивъ, у груши сосудистыя пучки, вступая изъ стебля въ плодъ, расходятся въ немъ неправильно.

На рис. 1 изображены—вверху соцвѣтіе яблони, затѣмъ видъ распустившагося цвѣтка безъ лепестковъ сбоку, завязь, затѣмъ

опять видъ распутившагося цвѣтка, но сверху и съ лепестками, и наконецъ поперечный разрѣзъ завязи.

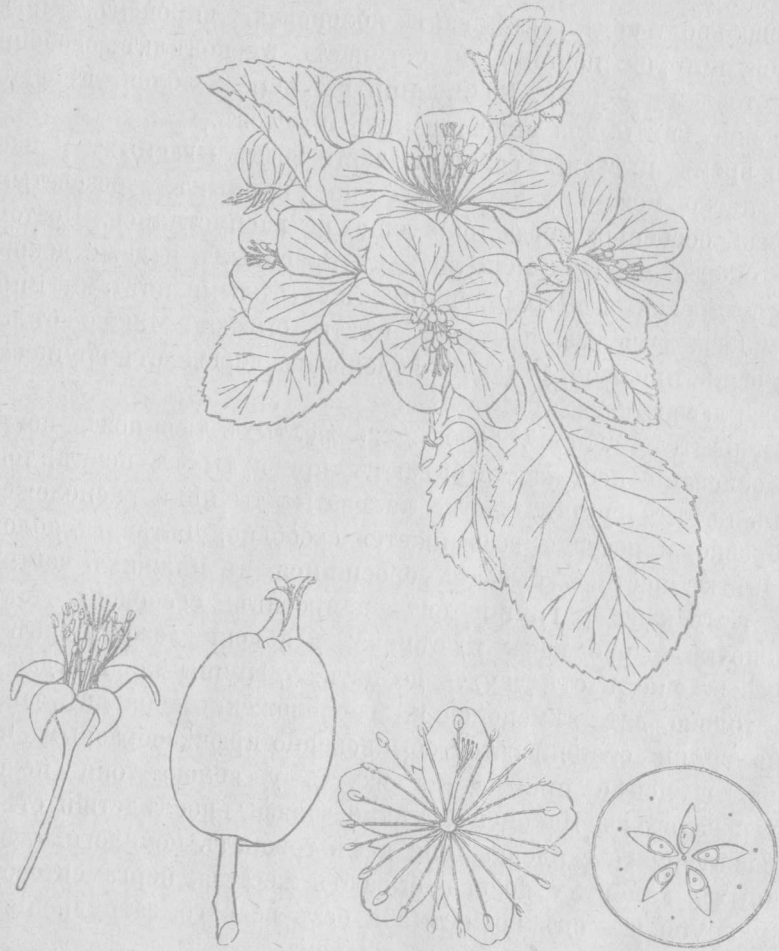


Рис. 1.

На рис. 2 изображены также—вверху соцветіе груши, затѣмъ видъ цвѣтка безъ лепестковъ сбоку и сверху, видъ цвѣтка сверху съ лепестками, и наконецъ сѣмена, завязь и поперечный ея разрѣзъ.

Что касается географическаго распространенія яблони въ Россіи, то мы по этому поводу имѣемъ наиболѣе полныя свѣдѣнія въ капитальномъ трудѣ *Θ. Θ. Кенпена* „Geographische Verbreitung der Holzgewächse des Europäischen Russlands und Kaukasus. Erster Theil (Beiträge zur Kenntniss des Russischen Reiches und der angrenzenden

Länder Asiens, Dritte Folge. Band V. St. Petersburg 1888. (Издание нашей Императорской Академіи Наукъ).

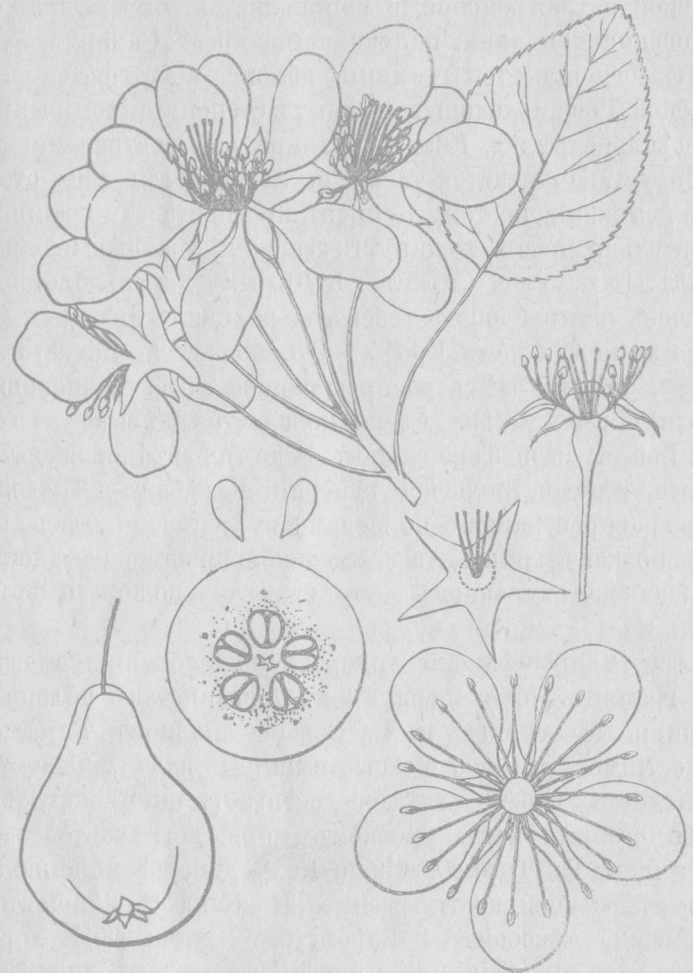


Рис. 2.

По Кенпену точно установить сѣверную границу распространенія въ Россіи яблони не такъ легко. Въ Финляндіи она достигаетъ до Тавастгуса и Сисмы и направляется къ Оландскимъ островамъ. Въ юго-западной Финляндіи яблоня встрѣчается въ Або, въ юго-восточной по Мальмбергу около Куолемайрви, Кивеннапа, Раутуса, Саккала и Кексгольма. Въ Петербургской губерніи дикорастущая яблоня попадается во многихъ мѣстахъ, но промышленное значеніе въ качествѣ культурнаго дерева имѣеть, сколько до сихъ поръ извѣстно, главнымъ образомъ въ южной части этой губерніи. Далѣе граница распространенія яблони въ Россіи

идеть въ юго-восточномъ направленіи, — чрезъ юго-западную часть Новгородской губерніи, средину Тверской, южную часть Ярославской и Костромской и направляется отсюда на Казань. Здѣсь пограничная линія направляется чрезъ Самару къ устьямъ Урала. Къ югу отъ этой границы яблоня встрѣчается по всей Европейской Россіи, доходя до южныхъ степей, въ которыхъ встрѣчается довольно рѣдко. Южная граница распространенія яблони въ Россіи устанавливается также не легко вслѣдствіе отсутствія точныхъ изысканій, поэтому Кепшенъ проводитъ эту границу лишь приблизительно чрезъ средину Бессарабіи, южнаго Подолья, Елисаветградъ, Бахмутъ и Сарепту. Въ Крыму дикая яблоня встрѣчается очень часто и еще Стевенъ ее находилъ въ самыхъ сухихъ пунктахъ южнаго берега Крыма. Что касается Кавказа, то по Коху дикая яблоня здѣсь распространена въ ея разновидности — *tomentosa*, пушистая. Дикая яблоня попадаетъ здѣсь какъ на сѣверѣ, напр. въ Бештау и по Тереку, такъ и на югѣ въ Закавказьѣ, напр. въ Кахетіи, Елисаветпольской губерніи, Карабахѣ и Талышѣ. Вертикальное распространеніе по Медвѣдеву*) яблони здѣсь не такъ значительно какъ груши, такъ какъ яблоня здѣсь едва достигаетъ высоты 5000 надъ уровнемъ моря, вырастая до 30—40 футовъ въ вышину.

Далѣе распространеніе дикорастущей яблони идетъ къ персидской границѣ. По Этчисону**) въ Афганистанѣ яблоня встрѣчается лишь культурною, но на сѣверо-западномъ Гималаѣ, гдѣ яблоня достигаетъ до 9000 футовъ вышины надъ уровнемъ моря, и въ западномъ Тибетѣ, гдѣ она достигаетъ по Гукеру вышины до 11,400 футовъ надъ уровнемъ моря, встрѣчается зачастую дикорастущею. Въ Туркестанѣ по Коху дикорастущая яблоня попадаетъ въ разновидности *tomentosa*. По Капо***) здѣсь въ долинѣ Ягноба, между Анзобомъ и Варсаутомъ, далѣе въ Бухарѣ около Ширабада и въ Ферганѣ (въ горахъ Чоткала и въ долинахъ Чирчика, Пскема и Аблатуна) яблоня попадаетъ до высоты 3000—4000 футовъ надъ уровнемъ моря. Капо упоминаетъ, что названіе долины Алматы, находящейся къ югу отъ Вѣрнаго, происходитъ отъ турецко-татарскаго слова „алма“, т. е. яблоко. Долина же эта названа такъ потому, что она поросла дикою яблонею. На юго-

*) Яковъ Сергѣевичъ Медвѣдевъ, уполномоченный Министра Земледѣлія и Государственныхъ Имуществъ на Кавказѣ, ботаникъ и авторъ классическаго сочиненія „Деревья и кустарники Кавказа.“

**) Aitchison, врачъ, участвовавшій въ качествѣ натуралиста въ Англо-русской разграничительной комиссіи въ 1884—85 годахъ.

***) J. Carus совершилъ въ 1881 году обширное путешествіе по Туркестану.

западѣ Тянь-Шаня яблоня попадаетъ рѣдко. По Ледебурю яблоня находима еще въ горахъ Джунгаріи и въ долинѣ Тарбагатая; растущую здѣсь яблоню Ледебуръ назвалъ особымъ видомъ, — *Pirus Sieversi*, которую потомъ Регель призналъ лишь за разновидность, — *Pirus malus tomentosa*.

Все вышесказанное относилось почти исключительно къ дикорастущей яблонѣ, къ которой относятся и данныя предѣльнаго ея распространенія на сѣверѣ. Что касается сѣверной границы распространенія въ Россіи культурной яблони, то по Кепшену эта граница близка къ сѣверной предѣльной линіи распространенія дикорастущей яблони, послѣдняя же линія соотвѣтствуетъ сентябрьской изотермѣ 11° С.

А. Яблони. Линней, какъ извѣстно, не жаловалъ наши хозяйственныя растения и никакъ не хотѣлъ признать ихъ равными по происхожденію съ прочими растениями. Въ своей Системѣ онъ поступилъ съ ними безъ всякой церемоніи: напр., все, носящее названіе яблони, онъ соединилъ подъ именемъ *Pirus Malus*. Впрочемъ, впоследствии онъ признавалъ также и *P. baccata*. Кустарный видъ, растущій въ юго-восточной Россіи, и который ботаники XVIII-го столѣтія находили тамъ въ дикомъ состояніи, равно какъ и тотъ, который разводится у насъ, Линней причислялъ сюда же, разсматривая, впрочемъ, ихъ обоихъ, какъ разновидность *P. paradisiaca*. Вильденовъ, *) въ своей „Species plantarum“, соглашался съ нимъ, но приводилъ одну рѣзкую разновидность подъ названіемъ *Pirus dioica*, о которой мы будемъ говорить ниже, и которую онъ принималъ за особый видъ; впрочемъ, ему извѣстны были также и *P. prunifolia* Willd. и *P. spectabilis* Ait.; Мера (Mérat), а за нимъ Декандоль старшій, различали яблони съ гладкими листьями, *P. acerba*, отъ тѣхъ, у которыхъ листья пушисты, или волосисты, *P. Malus*. вмѣстѣ съ тѣмъ, Декандоль принималъ еще типъ русскихъ наливовъ за особый видъ, который онъ называлъ *P. Astrachanica*. Наконецъ, упомянутую уже *P. dioica* онъ также считалъ особеннымъ видомъ. Рейхенбахъ старшій **) въ своей „Flora germanica excursoria“ соглашался съ Декандолемъ относительно *P. acerba* и *Malus*, но прибавилъ къ нимъ еще *P. dasycphylla*, которая до него уже была принята Боркгаузенемъ. Наконецъ, Вильг. Кохъ въ своей „Synopsis der deutschen Flora“, согласно съ Линнеемъ, соединилъ подъ именемъ *P. Malus* всѣ яблони. Издатели Flore de France, Годронъ и Гренье (Godron et Grenier) опять приняли два вида: *P. acerba* и *P. Malus*.

*) L. Willdenow, профессоръ ботаники въ Берлинѣ † 1812.

**) H. G. Ludw. Reichenbach, проф. ботаники въ Дрезденѣ † 1879.

Въ географическомъ отношеніи яблони гораздо менѣе распространены, нежели груши. Уже на западѣ и югѣ Европы яблони постепенно встрѣчаются все рѣже и рѣже, точно также и въ Азіи онѣ не распространяются далеко на югъ. Въ Японіи ихъ, кажется совсѣмъ нѣтъ; впрочемъ, въ Лейденскомъ рейхсгербаріумѣ находятся яблоки въ спирту изъ Японіи.

Въ Китаѣ, хотя и есть яблони, но онѣ, кажется, были введены туда изъ западныхъ странъ и притомъ довольно поздно. Если не ошибаемся, яблони растутъ только на сѣверѣ Малой Азіи, гдѣ онѣ, по словамъ Чихачева, образуютъ даже маленькіе лѣса; отсюда онѣ распространяются на востокъ до Средней Азіи, гдѣ могутъ расти, по крайней мѣрѣ, садовыя яблони, происшедшія отъ *P. granifolia* Willd. Для остальныхъ садовыхъ яблонь, западный берегъ Каспійскаго моря служить, кажется, границею. Рижскій ботаникъ, Бузе, путешествовавшій по Закавказью и Персіи, встрѣчалъ яблони еще въ Рештѣ. О яблоняхъ въ Персіи не упоминаетъ ни одинъ путешественникъ, ни древнихъ, ни новыхъ и новѣйшихъ временъ. Князь А. Е. Гагаринъ получалъ изъ Греціи яблоки „Ферикія,“ — плоды и черенки, съ горы Пеліонъ въ Фессаліи. Они напоминаютъ отчасти Бѣлый Розмаринъ, но еще болѣе Синапъ. Въ долинахъ Греціи они не удаются, а только на значительной высотѣ надъ уровнемъ моря. Напротивъ, на сѣверѣ яблони распространяются очень далеко. Уже Линней говоритъ въ этомъ смыслѣ относительно Швеціи. Энеротъ, въ своемъ руководствѣ Шведской Помологии, приводитъ болѣе 60 сортовъ яблокъ. По новѣйшимъ сообщеніямъ г. Шиблера, профессора въ Христианіи, яблоки въ Норвегіи разводятся въ садахъ еще болѣе, чѣмъ въ Швеціи, и достигаютъ здѣсь еще болѣе сѣверныхъ широтъ. Брандисъ, въ описаніи лѣсной флоры Остъ-Индіи, говоритъ, что дикія яблони въ изобиліи встрѣчаются въ С. З. части Гималая.

Если мы обратимся къ западу, то, по словамъ доктора Болле, на Тенерифѣ яблони разводятся въ значительномъ количествѣ на высотѣ 5,000 ф. Равнымъ образомъ и въ Испаніи, которая, большею частью, представляетъ также возвышенную и гористую мѣстность, яблони растутъ превосходно. Какъ мы узнаемъ изъ вышедшаго въ 1895 году капитальнаго труда Шарла Бальте „Садоводство въ пяти частяхъ свѣта“ (*L'Horticulture dans les cinq parties du monde par Charles Baltet*) попытки разведенія въ Алжирѣ зерновыхъ плодовыхъ породъ успѣха не имѣли и зерновыя породы давали нѣкоторый результатъ лишь кое гдѣ въ горныхъ болѣе прохладныхъ областяхъ Алжира. Нѣсколько большій успѣхъ въ Алжирѣ имѣли косточковыя, въ особенности персики и миндаль. Алжиръ

производитъ съ полнымъ успѣхомъ лишь болѣе южные плоды, — апельсины, бананы, оливки, виноградъ, финики и каки. Такія же попытки относительно яблони имѣли мѣсто и въ Египтѣ, но тамъ, по словамъ берлинскаго профессора, доктора Ашерсона, яблоки выходили очень мелкія и невкусныя.

Въ Сиріи яблони хотя и разводятся кое-гдѣ въ садахъ у европейцевъ, но безъ успѣха.

Для удобства изученія, яблони раздѣляются на кустарныя и на древесныя.

I. Первыя, кромѣ роста, отличаются отъ послѣднихъ тѣмъ, что даютъ корневыя побѣги, или, по крайней мѣрѣ, отростки отъ пня, изъ которыхъ впослѣдствіи могутъ образоваться отдѣльныя, самостоятельныя растенія.

Поэтому онѣ легко размножаются и употребляются на подвой. Между ними различаютъ три главные, опредѣленные вида. Хотя современникъ Линнея, въ Англій, Филиппъ Миллеръ, въ ботаническомъ отдѣлѣ своего словаря и соединяетъ ихъ въ одинъ видъ, подъ названіемъ *Malus pumila*, но самъ же онъ, въ садовомъ отдѣлѣ того же сочиненія, давая каждому изъ нихъ особенное названіе, *кодлинъ*, *обыкновенное райское* и *голландское райское яблоко*, тѣмъ самымъ признаетъ, что они отличаются одинъ отъ другого. Первоначально, подъ именемъ *кодлинъ*, англичане понимали хозяйственныя яблоки, преимущественно *рамбуры*, садоводы же временъ Филиппа Миллера употребляли это названіе для означенія одного опредѣленнаго кустарнаго вида, а именно того, который приноситъ несъѣдобные плоды, имѣетъ совершенно гладкіе листья и попадаетъ отдѣльными особями въ лѣсахъ. Обыкновеннымъ же райскимъ яблокомъ у Филиппа Миллера называется *дусенъ*, о которомъ мы будемъ говорить подробнѣе, а райскимъ голландскимъ — райское французское.

Съ тѣхъ поръ прошло болѣе полутора столѣтій, и понятія англичанъ относительно обѣихъ райскихъ яблонь измѣнились. Райское голландское яблоко теперь называется въ Англій, также какъ и вездѣ, гдѣ разводятся плоды, райскимъ французскимъ яблокомъ, а обыкновенное райское получило названіе *дусена*. Теперь даже самое названіе голландское райское яблоко, не извѣстно болѣе по ту сторону Канала.

Въ настоящее время, названіе райскихъ яблокъ, какъ это было, впрочемъ, и прежде, въ особенности въ Италіи, дается цѣлому ряду различныхъ, преимущественно красивыхъ на видъ, яблокъ.

Такъ въ сѣверной Германіи райскимъ яблокомъ называютъ

обыкновенно *Pirus spectabilis*, о которомъ ниже будетъ говоритья подробно. Помологъ Генне, жившій въ концѣ XVIII-го столѣтія, разумѣлъ подъ этимъ названіемъ *бѣлый зимній кальвилъ*, между тѣмъ, какъ Диль называлъ *красный осенній кальвилъ краснымъ райскимъ яблокомъ*.

Въ Нидерландахъ Желѣзнякъ (*Эйзеранфель*) носитъ названіе *двойнаго кислаго райскаго яблока*, а Коопъ называетъ его *двойнымъ краснымъ райскимъ яблокомъ*. Кромѣ того, теперь есть еще *желтое райское яблоко*. *Красное штетинское* иногда, напр., у Гарди (*Hardy*) также называется райскимъ яблокомъ. Этимъ, впрочемъ, никакъ не исчерпывается число сортовъ яблокъ, носящихъ названіе райскихъ. Можно зайти слишкомъ далеко, если перечислять всѣ сорта. Лицамъ интересующимся этимъ совѣтуемъ обратиться къ помологическимъ сочиненіямъ, какъ наприм.: къ 1-му тому *Sicherer Führer der Obstkunde* Дохналя, *Nomenclator Pomologicus* Mathieц, *Guide pratique* Simon-Louis, „Атласъ плодовъ“ изд. И. Р. Обществомъ Плодоводства.

1. *Французское райское яблоко* уже вначалѣ XV ст. было извѣстно подъ именемъ райскаго. Оно считалось однимъ изъ вкуснѣйшихъ яблокъ, разводившихся въ то время. По словамъ Шампье (*Champier*), жившаго столѣтіемъ позже, этимъ именемъ называли также *Струю Коротконожку* (*Capendu, Courtpendu gris*) и *Бланъ-Дюро* (бѣлое-твердое, въ Германіи *Гоенгеймскій Шмельцлингъ*), два древнѣйшіе сорта, изъ всѣхъ другихъ наиболѣе любимые въ то время и потому въ большомъ количествѣ разводившіеся во Франціи. Изъ нихъ, Бланъ-Дюро (*Pomme Blanc-Dureau*) существовалъ уже въ XIII столѣтіи. Въ наукѣ райское яблоко сдѣлалось извѣстнымъ, благодаря лейбъ-медику Франциска I, Жанъ де-Рюелль (*Jean de Ruelle*, обыкновенно называемый *Ruellius*), и его книгѣ „*De natura stirpium, libri tres*“. Поводомъ къ этому названію послужилъ, вѣроятно, хорошій вкусъ яблокъ.

Однако, райское яблоко Де-Рюелля было, кажется, другое, чѣмъ теперешнее французское райское. Тогда какъ послѣднее отличается желтой кожицей и бѣлой мякотью, яблоко Де-Рюелля, въ особенности на деревьяхъ, обращенныхъ на полдень, было ярко-краснаго цвѣта. Уже Иоганнъ Баугинъ, уроженецъ г. Базеля, врачъ, жившій въ XVI столѣтіи, называемый французами Жанъ Богень (*Jean Bauhin*) въ своей „*Historia plantarum*“ (Tom. I p. 18) обращаетъ вниманіе на эту разницу и въ отличіе даетъ послѣднему названіе *краснаго райскаго яблока*. Къ сожалѣнію, мы не имѣемъ о немъ никакихъ точныхъ свѣдѣній. Не былъ

ли это дусень и не смѣшали-ли его съ нимъ, какъ это часто случается и въ настоящее время?

Также и о ростѣ обоихъ сортовъ райскихъ яблокъ ни Де-Рюелль, ни Иоганнъ Баугинъ не сообщаютъ намъ никакихъ свѣдѣній. Самое дерево французскаго райскаго яблока отличается почти полнымъ отсутствіемъ всякихъ волосковъ, общихъ столь многимъ другимъ сортамъ. Вѣтви совершенно гладкія и также какъ и однолѣтніе побѣги блестящаго темно-коричневаго цвѣта; мелкозубчатые листья суживаются къ обоимъ концамъ. Главнѣйшая особенность этого дерева состоитъ въ томъ, что оно даетъ внизу ствола, подъ землею, не только отростки, изъ которыхъ потомъ образуются самостоятельныя растенія, но и ползучіе побѣги. Наконецъ, корни его очень хрупки и обламываются, точно рѣпа (*ravets*), какъ говоритъ одинъ изъ садоводовъ начала XVIII-го вѣка, Ангранъ де-Рюневъ (*Angran de Rueneuve*).

2. Второй кустарный видъ, описанный Боркгаузеномъ подъ названіемъ *кустарной яблони*, *Malus frutescens*, какъ разновидность *Malus sylvestris*, но который долженъ быть признанъ самостоятельнымъ видомъ, — *Pirus frutescens*, въ общихъ чертахъ очень походить на французское райское яблоко. Какъ и это послѣднее, онъ почти совершенно лишенъ волосковъ, а побѣги, также какъ и вѣтви, отличаются нѣсколько менѣе блестящимъ темнокоричневымъ цвѣтомъ. Листья съ мелкозубчатыми краями, закругленные при основаніи. Плоды, напоминающіе скорѣе красныя райскія, чѣмъ обыкновенныя райскія яблоки, отличаются очень терпкимъ, иногда кисловатымъ вкусомъ и, не находя поэтому потребителей, служатъ пищею однѣмъ только птицамъ.

Также, какъ дерево французскаго райскаго яблока, и это даетъ отъ себя подземные отпрыски и побѣги отъ корня. Кустарникъ этотъ, какъ кажется, извѣстенъ съ давнихъ поръ, такъ какъ уже Иоганнъ Баугинъ упоминаетъ о немъ въ числѣ лѣсныхъ яблонь (*Historia plantarum*, tom. I p. 26), указывая на пускаемые имъ отростки и побѣги отъ корня. *Pirus frutescens*, кажется, никогда нигдѣ не разводился, а также и не употреблялся на подвой, подобно обоимъ другимъ видамъ, хотя въ листовенныхъ лѣсахъ онъ нерѣдко встрѣчается рядомъ съ древесными лѣсными яблонями. Не подлежитъ сомнѣнію, что прежде, да иногда еще и въ настоящее время, видъ этотъ разводился въ Англіи подъ именемъ кодлина. Не была-ли Англія первоначальнымъ отечествомъ и настоящаго англійскаго кодлина? Въ такомъ случаѣ намъ было бы извѣстно отечество этого кустарнаго вида, какъ намъ извѣстна родина дусена, и оставалось бы только пополнить этотъ пробѣлъ

относительно французскаго райскаго яблока, которое могло образоваться на французской почвѣ изъ кодлина.

3. Третій кустарный видъ растетъ въ низовьяхъ Дона и Волги, особенно въ Самарской губерніи, гдѣ онъ густо покрываетъ нѣкоторыя мѣстности. Палласъ далъ ему нѣмецкое названіе *Johannisholz* и *карликовое дерево* и описалъ подъ именемъ *Pirus graecox*. Вѣроятно это тотъ же самый видъ, что и *Pirus Sieversii*, найденный Ледебуромъ въ южной Сибири, на Алтайскихъ горахъ, и который по всей вѣроятности растетъ и далѣе на югъ, въ Джунгаріи. По словамъ Палласа, это очень вѣтвистый кустарникъ вышиною въ сажень; онъ даетъ такъ много побѣговъ отъ корня, что подъ конецъ можетъ образовать довольно густую изгородь,— обстоятельство, подавшее поводъ къ названію: *изгородная яблоня*. *Pirus graecox*, за исключеніемъ одной разновидности, даетъ также подземные отпрыски, что составляетъ его общее свойство съ двумя другими кустарными видами, отъ которыхъ онъ существенно отличается волосками, довольно густо покрывающими побѣги и особенно нижнюю сторону листьевъ, крупнорубчатыхъ и суженныхъ къ обоимъ концамъ. Плодъ довольно сладкаго вкуса походить на обыкновенное, небольшое яблоко.

Сюда же принадлежатъ два изъ разводимыхъ чрезвычайно интересныхъ сорта яблокъ. Первый встрѣчается въ нашихъ садахъ и подъ именемъ *дусена* употребляется какъ подвой при формовой культурѣ, второй, носящій названіе *фиговаго яблока*, въ послѣднее время, напротивъ, совершенно исчезъ какъ въ Германіи, такъ и во Франціи.

Дусень отличается отъ главнаго вида тѣмъ, что онъ не даетъ отъ себя подземныхъ отростковъ, а пускаетъ только побѣги отъ корня, которые очень легко отдѣляются отъ растенія, такъ что изъ нихъ безъ труда могутъ быть выращиваемы самостоятельные экземпляры; такимъ образомъ размноженіе можетъ идти легко и быстро. Подобно другимъ кустарнымъ яблонямъ, дусень размножается также и черенками. Плодъ дусена по величинѣ походить на французское райское яблоко, что же касается цвѣта, то въ этомъ отношеніи онъ не отличается отъ плода главнаго вида. Онъ очень пріятнаго, сладкаго вкуса, обстоятельство, послужившее, конечно, поводомъ къ его названію *дусень*, т. е. сладкое. Разумѣется, онъ не имѣетъ ничего общаго съ *сладкимъ яблокомъ* Иоганна Баугина.

Есть основаніе думать, что дусень итальянскаго происхожденія, и подъ именемъ *dolciano nano* и *dolciano tezzano*, т. е. *низкорослаго* и *средняго сладкаго яблока*, сдѣлался первоначально извѣ-

стенъ въ первомъ столѣтіи послѣ среднихъ вѣковъ, благодаря Агостино Галло. Когда именно дусень впервые появился во Франціи—неизвѣстно, но вѣроятно вскорѣ послѣ этого.

Фиговое яблоко въ первый разъ упоминается цюрихскимъ врачомъ Конрадомъ Геснеромъ, жившимъ въ первой половинѣ XVI ст. По его словамъ, яблони этого сорта въ большомъ количествѣ росли въ окрестностяхъ Цюриха и повидимому тогда уже привлекали всеобщее вниманіе и удивленіе тѣмъ, что онѣ не цвѣли и въ плодахъ не было сѣменнаго гнѣзда съ сѣменами. Нѣсколько позже, объ этомъ странномъ яблокѣ упоминаетъ также нюрнбергскій врачъ Камерариусъ. Но первое довольно подробное его описаніе мы находимъ у Иоганна Баугина (см. ниже).

Въ XVI ст. фиговое яблоко, какъ кажется, было хорошо извѣстно въ Виртембергѣ — въ одномъ изъ штутгартскихъ садовъ находились великолѣпные экземпляры этого вида — и начинало также разводиться въ тогдашнемъ виртембергскомъ графствѣ Мемпельгардѣ (Монбельярѣ), въ южныхъ Вогезахъ. По словамъ Иоганна Баугина, оно уже на четвертый годъ давало очень вкусные плоды и потому, по справедливости, считалось благодарнымъ растеніемъ. Снаружи желтыя, имѣющія около двухъ дюймовъ въ поперечникѣ, яблоки отличаются нѣжною, нѣсколько кислотою мякотью, которая, благодаря своему хорошему вкусу, обыкновенно бываетъ выѣдена осами и мухами. Посрединѣ яблоко немного сдавлено, сверху же и внизу рубчатое, чѣмъ напоминаетъ собою кальвиль. Плодоножка очень короткая и, прикрѣпляясь въ углубленіи, плотно сидитъ на деревѣ, обстоятельство, которому, по мнѣнію А. Леруа (André Leroy), сортъ этотъ обязанъ своимъ названіемъ *фиговаго яблока*.

Самое растеніе отличается множествомъ волосковъ, густо покрывающихъ молодыя его части, въ особенности листья; оно даетъ отъ себя какъ подземные отростки, такъ и пристволовые побѣги.

Во второй половинѣ XVIII столѣтія *фиговое яблоко*, какъ кажется, было довольно распространено въ Германіи и даже въ сѣверныхъ ея мѣстностяхъ, такъ какъ оно было извѣстно Мюнхгаузену, Менху и Вильденову. Но съ этого столѣтія оно исчезаетъ изъ садовъ, въ книгахъ же ботаники продолжаютъ приводить его подъ принятымъ уже прежде названіемъ *Pirus dioica*.

Если съ одной стороны и утверждаютъ, что цвѣты яблонь этого сорта не имѣютъ лепестковъ, то другіе, какъ напр. англичанинъ Филиппъ Миллеръ и марбургскій профессоръ Менхъ, въ своихъ описаніяхъ говорятъ, что лепестки эти только не такъ

бросаются въ глаза, будучи очень узкими и притомъ зеленовато-желтаго цвѣта.

Французскому помологу Андре Леруа, жившему въ Анжерѣ, († 1875), принадлежитъ заслуга возстановленія фиговаго яблока и вторичнаго введенія его.

Въ 1838 г. растеніе это, подѣ неправильнымъ названіемъ, *pommier de quatre goûts*, находилось въ собраніи сада садоваго товарищества въ Анжерѣ (Comice horticole d'Angers). Названія: *pomme tétin* и *grand talon*, Андре Леруа позаимствовалъ у швейцарца Юганна Баугина, но К. Кохъ, почему-то не могъ найти ихъ въ указанномъ источникѣ и полагалъ, что здѣсь была ошибка со стороны А. Леруа. Это предположеніе Карла Коха опровергается описаніемъ фиговаго яблока въ помологическомъ словарѣ Андре Леруа (т. III, стр. 302) подѣ названіемъ *Фиговаго Лѣтняго*, *Pomme Figue d'été*, съ синонимами: *Sans-queue*, *Grand-Talon* и *Tétin*. Послѣднія два названія съ ссылкой на *Jean Bauhin*, и съ переводомъ его латинскаго описанія: *Malum mammatum, a talo grand talon dictum*. Въ доказательство приводимъ это описаніе въ точномъ переводѣ, сдѣланномъ нами по латинскому тексту, въ библіотекѣ Императорскаго Ботаническаго Сада, въ СПБ.: „яблоко изящнаго вида, въ той части, которою прикрѣплено (къ дереву), имѣетъ форму соска, иногда прямого, иногда какъ-бы согнутаго или висящаго. Оно сидитъ непосредственно на вѣткѣ безъ замѣтнаго стебелька, съ одной стороны испещрено красными полосками, съ противоположной—желтаго цвѣта, и своей почти яйцевидной формой напоминаетъ женскую грудь. Вкусомъ—кисленькое, винное, созрѣваетъ въ сентябрѣ, съ трудомъ достигаетъ зимняго солнцестоянія (начало декабря). Въ саду Монтбельгардскомъ“. (*Historia plantarum universalis, t. I. liber primus, de malis p. 21. Ebroduni, t. e. Всеобщая Исторія растений, т. I, книга 1-я, о яблокахъ, г. Ивердонъ въ Швейцаріи. Напечатана въ 1650 г. много лѣтъ послѣ смерти автора*).

Въ Анжерѣ фиговое яблоко извѣстно подѣ названіемъ *sans queue* (безхвостое), подѣ которымъ оно и приводилось въ каталогахъ древеснаго питомника А. Леруа.

К. Кохъ находилъ, что фиговое яблоко, отличаясь очень пріятнымъ вкусомъ, вполне заслуживаетъ разведенія и считалъ желательнымъ, чтобы оно было тщательно изслѣдовано, такъ какъ свѣдѣнія о немъ во многомъ неясны.

Прочитавъ то, что К. Кохомъ написано о низкорослыхъ подвойныхъ яблоняхъ, мы приходимъ къ заключенію, что эти яблони нуждаются въ дальнѣйшемъ изученіи, между прочимъ для точ-

наго установленія, что собственно теперь въ садоводствѣ называютъ дусеномъ и что райскою яблонью или парадизкою.

Несмотря на то, что райская яблоня у насъ попадаетъ на Волгѣ и что восточная Россія считается ея родиной, никакихъ серьезныхъ изслѣдованій послѣ К. Коха по этому поводу у насъ къ сожалѣнію не имѣется. Описывая эти три яблони, К. Кохъ латинскихъ видовыхъ названій имъ не даетъ, говоря о нихъ какъ о разновидностяхъ. Миллеръ эти яблони соединяетъ въ одномъ видѣ *Pirus pumila*.

Р. И. Шредеръ, придерживаясь этого видового названія Миллера, различаетъ три разновидности,—райскую яблонь *P. p. paradisiaca*, нѣмецкій дусень *P. p. germanica* и французскій дусень—*P. p. gallica*. Р. И. Шредеръ (Русскій огородъ, питомникъ и плодовый садъ) говоритъ о низкорослыхъ яблоняхъ слѣдующее:

„*P. p. paradisiaca*. Райская яблонь. Слаборослый кустарникъ средней величины, чувствительный къ морозу, только одинъ разъ въ 1888 году удалось мнѣ получить отъ него плоды, которые не больше мелкихъ абрикосовъ, такого же цвѣта и плоской ренетной формы.

P. p. germanica. Дусень нѣмецкій. Маленькое дерево, получаемое изъ Германіи подѣ этимъ названіемъ, нѣсколько болѣе выносливо, нежели райское: 1 экземпляръ въ 4 арш. вышины, на очень удобномъ мѣстѣ пережилъ даже 1889 годъ и въ 1888 году былъ съ плодами, которые конической формы, зеленоватые со слѣдами красноты на солнечной сторонѣ, очень кислы и очень поздно поспѣваютъ.

P. p. gallica. Дусень французскій со сладкими плодами; зимуетъ по словамъ Раевского только на югѣ и примѣняется тамъ для прививки яблонь; полученныя нами изъ Германіи растенія оказались не настоящими, а вышеупомянутымъ кислымъ сортомъ *germanica*“

Въ извѣстныхъ у насъ садахъ и питомникахъ И. Н. Гангардта, находящихся въ Курской губерніи, Корочанскаго уѣзда при с. Дмитриевскомъ, существуетъ двадцатилѣтнее дерево райской яблони. Оно имѣетъ вытянутую пирамидальную крону, какъ у итальянскаго (пирамидальнаго) тополя и достигло вышины пяти аршинъ. Въ теченіе этого времени дерево это никогда отъ морозовъ не страдало, но плоды до сихъ поръ не приносило.

II. Изъ второго разряда яблонь, отличительнымъ признакомъ котораго служитъ рѣзко обозначенный стволъ съ закругленною кроною и отсутствіе корневыхъ побѣговъ, прародителями нашихъ культурныхъ яблонь можно считать только три вида, но мы

присоединимъ еще другіе два, представляющіе также интересъ, хотя и нѣсколько отдаленный, въ исторіи нашихъ плодовыхъ деревьевъ.

I. *Древесная лѣсная яблонь (въ Малороссіи кислица)*, *Pirus sylvestris* (*Malus*) Mill., въ большомъ количествѣ растетъ во всѣхъ листовенныхъ лѣсахъ средней и южной Германіи, нерѣдко встрѣчается и въ сѣверной, очень распространена во Франціи и, наконецъ, въ Англійи. Англичане первые отдѣлили этотъ дикій, или скорѣе одичалый только видъ отъ другихъ видовъ, и дали ему названіе *крябъ*, положивъ начало его самостоятельному существованію.

Во Франціи всѣ яблоневыя деревья, какъ дикія и одичавшія такъ и воздѣлываемыя, были разсматриваемы какъ одинъ и тотъ же видъ, пока въ 1812 г. парижскій докторъ Мера въ своей „*Flora de Paris*“ не представилъ описанія этого дерева, какъ самостоятельнаго вида, подъ названіемъ *Malus acerba* (кислица), которое впоследствии и было принято многими ботаниками.

Черезъ посѣвъ сѣмянъ *Pirus sylvestris* никогда не переходитъ въ другой видъ, точно также какъ изъ посѣвовъ другихъ видовъ никогда не выходила древесная лѣсная яблонь. Послѣ цѣлаго ряда посѣвовъ, видъ этотъ продолжаетъ оставаться въ ограниченномъ кругу извѣстныхъ формъ, между тѣмъ какъ происшедшія отъ него садовыя яблони не только значительно расширили этотъ кругъ, но представляютъ даже нерѣдко примѣры перехода къ сортамъ совершенно другого вида.

У дикихъ или одичавшихъ яблонь вѣтви и вѣтки расположены гораздо гуще, чѣмъ у прочихъ видовъ; только молодые листья у нихъ слегка покрыты съ верхней стороны волосками, впоследствии же, и съ верхней и съ нижней стороны, они бываютъ совершенно гладкіе; они имѣютъ яйцевидную и даже почти круглую форму съ мелкозубчатыми или зазубренными краями. На наружной сторонѣ чашечки плода (нижняя завязь) съ чашелистиками также не бываетъ слѣда волосковъ. Вѣтки, подобно многимъ грушевымъ деревьямъ, нерѣдко оканчиваются иглами. Кругловатые, на короткихъ стебелькахъ, плоды съ молочнобѣлою мякотью, выпѣвши, имѣютъ не столько кислый, какъ терпкій вкусъ и не годятся для употребленія въ пищу, хотя на видъ они очень красивы; птицы и животныя, впрочемъ, ѣдятъ ихъ весьма охотно.

Рѣзко отличаясь отъ другихъ древесныхъ яблонь, *Pirus sylvestris* близко подходитъ къ одному кустарному виду, *Pirus frutescens*, такъ что отъ этого послѣдняго ее можно отличить только по внѣшнему виду и по отсутствію подземныхъ отростковъ. Въ

особенности терпкокислые плоды совершенно похожи между собою у обоихъ видовъ. Обстоятельство это наводитъ на мысль, не произошла ли первоначально *Pirus sylvestris* отъ столь родственной ей *P. frutescens*? Въ такомъ случаѣ былъ бы правъ Боркгаузенъ, въ своемъ „*Handbuch der Forstbotanik*“ (т. 2, стр. 1265), соединяющій эти оба вида въ одинъ.

К. Кохъ думалъ прежде, что *Pirus sylvestris* происходитъ отъ *Pirus prunifolia*, но впоследствии убѣдился, что между ними есть большая разница, такъ какъ у втораго вида продолговатые, яйцевидные листья сидятъ на довольно длинныхъ черешкахъ, а нижняя сторона ихъ, въ противоположность листьямъ лѣсной яблони, никогда не бываетъ блестящею; также и плоды, на гораздо болѣе длинныхъ стебелькахъ, устроены совсѣмъ иначе.

На вопросъ возбужденный нѣкоторыми ботаниками, не была ли Германія первоначальнымъ отечествомъ древесной лѣсной яблони, К. Кохъ отвѣчаетъ отрицательно. Онъ встрѣчалъ этотъ видъ, хотя, вѣроятно, въ одичавшемъ только состояніи, на южномъ склонѣ Кавказскихъ горъ, въ странѣ осетинъ, а еще больше въ юго-восточной части этихъ горъ, въ Дагестанѣ, гдѣ лѣсная яблонь вмѣстѣ съ другими листовенными деревьями, образуетъ небольшие лѣса, въ которыхъ всегда занимаетъ главное мѣсто. Хотя здѣсь *Pirus sylvestris* никогда не достигаетъ большой высоты, однако она нигдѣ не встрѣчается въ видѣ кустарника и никогда также не даетъ подземныхъ отростковъ и побѣговъ отъ корня. Замѣчательно, что избѣздивши вдоль и поперекъ всѣ страны Востока, К. Кохъ, нигдѣ, не исключая и Понтійскихъ горъ, гдѣ ему случалось видѣть много различныхъ плодовыхъ деревьевъ, какъ въ дикомъ, такъ и въ воздѣлываемомъ состояніи, не встрѣчалъ больше *P. sylvestris*. Странно, что Буассье, *) извѣстный знатокъ растеній Востока, въ своей „*Flora orientalis*“ (Том II р. 656) утверждаетъ будто на Востокѣ совсѣмъ нѣтъ яблонь съ гладкими листьями; и что всѣ тамошнія яблони принадлежатъ къ виду съ листьями, покрытыми волосками, слѣдовательно къ *P. dasyphylla*, о которой мы сейчасъ будемъ говорить. Не ошибся ли онъ? Извѣстно, что и у *P. sylvestris* листья въ молодости бываютъ иногда покрыты волосками, какъ это замѣчается часто и у *P. prunifolia* причисляемой, обыкновенно, также къ гладколистнымъ. Больше значенія слѣдуетъ придавать формѣ листьевъ, которые у обоихъ видовъ существенно разнятся между собою. Нашу древесную

*) Boissier, французскій ботаникъ † 1885.

лѣсную яблоню вполне можно считать прародительницей многихъ благороднѣйшихъ сортовъ нашихъ яблокъ, какъ напр. Кальвилей, нѣкоторыхъ Розовокъ и разныхъ Рамбуровъ; еще болѣе сортовъ произошло отъ скрещиванія ея съ двумя другими прародительницами нашихъ яблокъ, вслѣдствіе котораго возникли не только отдѣльныя переходныя формы, но и цѣлыя группы такихъ формъ. Подобную группу составляютъ, напр., Златки (Gulderlinge), происшедшія отъ скрещенія съ ренетами.

Лѣсная яблоня, посредствомъ посѣвовъ, даетъ превосходныя дички для среднестовольныхъ (полуштамбовыхъ) яблонь; они растутъ гораздо медленнѣе тѣхъ, которые выходятъ изъ заграничныхъ сѣмянъ садовыхъ яблокъ, и потому дерево ихъ бываетъ крѣпче, тверже и суше.

2. Вторая древесная яблоня, *Pirus dasyphylla* (Malus) Borkh. считается прототипомъ большей части нашихъ ренетовъ. Она также, хотя гораздо рѣже, встрѣчается въ лѣсахъ Германіи въ одичавшемъ состояніи, но, гдѣ растетъ настоящій дикій видъ, не могло быть въ точности установлено. Если предположеніе Буассье, о которомъ упомянуто выше, — что въ сѣверныхъ странахъ Востока растетъ только *P. dasyphylla*, а не *P. sylvestris*, — правильно, то родина этого вида, а слѣдовательно и ренетовъ, будетъ намъ извѣстна, но въ такомъ случаѣ опять придется искать ее для *P. sylvestris*. У большей части ботаниковъ видъ этотъ вмѣстѣ съ происшедшими отъ него ренетами, извѣстенъ подъ именемъ *Pirus Malus*, между тѣмъ, какъ лѣсная яблоня съ разными сортами садовыхъ, происшедшими отъ нея, носитъ, какъ уже сказано, названіе *Pirus sylvestris*, или еще чаще, *P. acerba*. Ренеты начали разводить съ очень давнихъ поръ: какъ два старѣйшіе сорта, нужно, конечно, назвать *Сърую Коротконожку*, которая подъ именемъ *капандю* или *карпандю* (*Carpendu*, *Carpendu*, впослѣдствіи *Courtpendu*), въ XV ст. считалась въ Нормандіи однимъ изъ наиболѣе любимыхъ сортовъ яблокъ, и *пеннъ* (въ Англии *питтинъ*). Оба они уже въ половинѣ XIV ст. были очень распространены во Франціи. Разумѣется, слишкомъ смѣло утверждать, что опредѣленный сортъ ренета существовалъ уже во времена Плинія, но легко можно допустить, что вообще ренеты были извѣстны уже и тогда. Древніе римляне очень заботились о развитіи садоводства, и оно стояло у нихъ уже на довольно высокой степени; и тогда уже дѣлались попытки получать изъ сѣмянъ новые сорта и распространять неизвѣстные, найденные въ какой нибудь другой мѣстности. Послѣ паденія римской имперіи дѣло это продолжали монастыри, обитатели ко-

торыхъ заботились и о томъ, чтобы вкусно поѣсть и попить. Монахамъ обязаны мы какъ многими лучшими изъ нашихъ овощей, такъ и нѣкоторыми наиболѣе вкусными сортами плодовъ.

Къ сожалѣнію, до насъ не дошло достаточно подробныхъ свѣдѣній о плодовыхъ садахъ Карла Великаго, остался только списокъ различныхъ, воздѣлывавшихся тамъ плодовъ, между прочимъ и яблокъ. Въ послѣднемъ столѣтіи среднихъ вѣковъ, во Франціи разводилось {болѣе сортовъ яблонь, чѣмъ грушъ; со временъ же Людовика XIII, по ту сторону Вогезовъ, начали отдавать предпочтеніе грушамъ; напротивъ, въ Германіи занялись преимущественно разведеніемъ яблокъ, вѣроятно, потому, что климатъ этой страны болѣе соответствовалъ послѣднимъ. Въ особенности герцогство Виртембергское въ южной Германіи, съ графствомъ Мемпельгардъ (во Франціи, близъ границъ Германіи и Швейцаріи, въ нынѣшнемъ департаментѣ Doubs, Монбельяръ) и помѣсть Больвиллеръ въ Эльзасѣ, славились разведеніемъ яблокъ въ большихъ размѣрахъ. Въ средней Германіи (Тюрингіи) разведеніе яблокъ, и вообще плодовъ, въ то время также было очень распространено.

Въ „*Historia stirpium*“, мало извѣстномъ сочиненіи Валерія Кордуса (уроженца г. Эрфурта, 1515—1544), находится списокъ всѣхъ сортовъ разводившихся въ то время плодовъ.

По листьямъ, покрытымъ на нижней сторонѣ волосками, часто даже совѣмъ пушистымъ, и по годовымъ побѣгамъ, *Pirus dasyphylla* легко можно отличить отъ *P. sylvestris*. Листья, кромѣ того, имѣютъ совершенно другую форму, суживаясь къ обоимъ концамъ; черешки листьевъ, впрочемъ, и здѣсь короткіе; стебельки у плодовъ еще короче, такъ что иногда ихъ совѣмъ почти не видно. Отсюда названіе нѣкоторыхъ изъ принадлежащихъ къ этому виду сортовъ, — Коротконожка (*Courtpendu*, *Kurzstiel*), о чемъ мы уже упоминали. Плоды одичавшаго ренетнаго дерева утратили много хорошихъ качествъ, которыми они отличаются въ воздѣлываемомъ состояніи. Впрочемъ, изслѣдованія въ этомъ отношеніи еще нельзя считать оконченными, а свѣдѣнія, добытыя до сихъ поръ, очень не полны, такъ что обыкновенно плоды этого вида смѣшиваютъ съ плодами *P. sylvestris*, чаще встрѣчающейся въ нашихъ лѣсахъ. Напротивъ, плоды *Pirus dasyphylla* въ воздѣлываемомъ состояніи, т. е. настоящіе ренеты, болѣею частью такъ характеристичны и отличаются такими рѣзко опредѣленными формами, что ихъ безъ труда можетъ отличить даже человѣкъ, не посвященный въ тонкости плодоводства. Впрочемъ, нѣкоторые и изъ нихъ, въ иныхъ, и часто даже самыхъ главныхъ

чертахъ, такъ рѣзко отличаются отъ общаго типа, что по внѣшнему виду ихъ скорѣе можно принять за всякій другой сортъ, нежели за ренетъ. Это странное явленіе объясняется многократнымъ скрещиваніемъ ренетовъ съ другими сортами яблонь. Большая часть ренетовъ отличается желтоватою твердою мякотью, удѣльный вѣсъ которой превосходитъ удѣльный вѣсъ всѣхъ другихъ яблокъ, и также особеннымъ ароматическимъ, прянымъ вкусомъ, который отличается отъ вкуса всѣхъ другихъ яблокъ и поэтому называется ренетнымъ.

3. Третій видъ есть *сливолистная яблоня*, *Pirus prunifolia* Willd. (*Malus sibirica* Bork., *Malus tatarica*, сибирская, китайская, татарская ябл. у садоводовъ), прототипъ многихъ лѣтнихъ, а равно и нѣкоторыхъ осеннихъ сортовъ яблокъ, растущій въ дикомъ состояніи въ южной Сибири, сѣверномъ Китаѣ и Туркестанѣ. Изъ садовыхъ, такъ называемыхъ, столовыхъ яблокъ, сюда принадлежатъ также *русскіе наливы*, въ томъ числѣ *оба Астраханскіе*, бѣлое и красное. Выше упомянуто, что Декандоль причислялъ этотъ типъ яблокъ къ особому виду. Марбургскій профессоръ Вендеротъ также считалъ его особеннымъ видомъ и далъ ему названіе *Pirus ceratocarpa*.

Названіе *налива* яблоко это получило вслѣдствіе своего особеннаго свойства, состоящаго въ томъ, что когда плодъ достигнетъ полной зрѣлости, то содержащіяся въ немъ крахмалъ и сахаръ превращаются въ полужидкую, стекловидную массу, вслѣдствіе чего, особенно подъ тонкой кожицей, яблоко какъ бы наливается, становится полупрозрачнымъ, напоминая собою ледъ (нѣмецкое названіе этого яблока *Eisapfel*) или еще лучше, мерзлое, оттаявшее яблоко.

Свойство, на которое мы только что указали, иногда имѣетъ также и плодъ одного изъ сортовъ дикой *Pirus prunifolia*. Прежде онъ, съ придаточнымъ названіемъ *fructu transparente* (съ прозрачнымъ плодомъ), былъ очень распространенъ въ торговлѣ, между тѣмъ какъ въ настоящее время его нельзя найти даже въ каталогахъ главнѣйшихъ садоводовъ. Прежде, когда садовыя достоинства дикой *Pirus prunifolia*, а именно ея плоды, цѣнились болѣе, чѣмъ теперь, кромѣ названнаго вида разводилось еще много другихъ, которые отличались другъ отъ друга только цвѣтомъ плодовъ. Въ сочиненіи К. Коха „*Hortus dendrologicus*“ (р. 181), вышедшемъ въ 1853 году, приведены названія наиболѣе интересныхъ сортовъ этого вида, разводившихся въ то время.

У насъ въ Россіи плоды сливолистной яблони, на ряду съ плодами крупноплодныхъ ея видоизмѣненій и гибридовъ ея съ сибирской яблонью, заготавливаются впрокъ посредствомъ моченья,

а также маринованья въ уксусѣ и въ такомъ видѣ употребляются въ большомъ количествѣ.

Дерево сливолистной яблони узнать очень легко; оно больше всего похоже на китайско-японскую *Pirus spectabilis*, въ особенности по внѣшнему виду и листьямъ. Крона его напоминаетъ скорѣе крону груши, чѣмъ какой нибудь другой яблони, такъ какъ главныя вѣтви не торчатъ въ разныя стороны и расходятся не въ горизонтальномъ направленіи, а подъ острымъ угломъ. (Съ мнѣніемъ К. Коха относительно того, что будто бы крона *P. prunifolia* напоминаетъ болѣе грушу, чѣмъ яблоню, можно, какъ мы увидимъ ниже, еще не согласиться, такъ какъ у нѣкоторыхъ видовъ яблонь вѣтви расходятся тоже подъ острымъ угломъ). Кора не слонится, какъ у прочихъ яблонь и даже до старости, стволъ остается довольно гладкимъ. Далѣе, почти кожистые и зубчато-зазубренные листья имѣютъ эллиптическую форму и сидятъ на довольно длинныхъ черешкахъ (въ 3 дюйма и даже еще больше). У растенія въ дикомъ состояніи обѣ стороны листьевъ, равно какъ и чашечка, бываютъ отчасти покрыты волосками. Встрѣ-



Рис. 3.

чаются, впрочемъ, между разновидностями такія, у которыхъ чашечка в нижняя сторона листа покрыты длинными, иногда даже сѣрыми волосками. Экземпляры этого вида, находящіеся въ берлинскомъ ботаническомъ саду, представляютъ помѣсь съ *Pirus baccata*, съ которой общаго имѣютъ только маленькіе плоды съ не всегда опадающею чашечкою, по внѣшнему же виду и вообще по всему остальному—ихъ съ трудомъ можно отличить отъ настоящей *Pirus prunifolia*. Чешскій ботаникъ Таушъ описалъ этотъ видъ подъ названіемъ *Pirus cerasifera*; Филиппъ Миллеръ, въ своихъ „Избранныхъ рисункахъ“ даетъ это послѣднее названіе красно-плодной *P. prunifolia*; тоже названіе *cerasifera* Регель *) употребляетъ для одной изъ разновидностей *Pirus baccata*, по цвѣту и величинѣ плодовъ напоминающей черешню. Эти-то именно гиб-

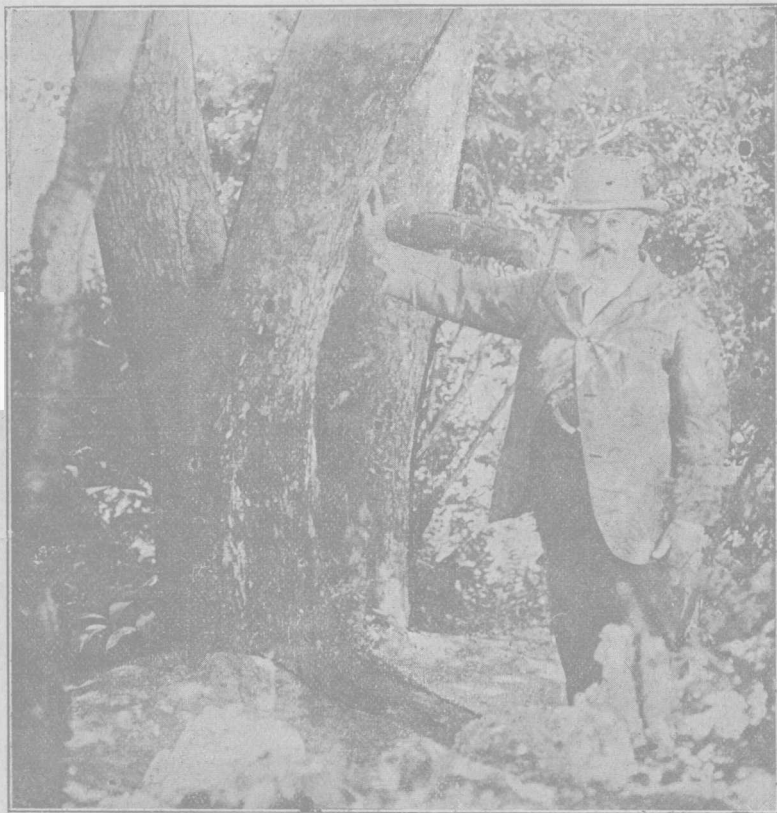


Рис. 4.

*) Д-ръ Э. Л. Регель, директоръ Императорскаго Ботаническаго Сада въ Петербургѣ, † 1892

ридныхъ формы, названныя Регелемъ *P. cerasifera*, и представляютъ собою чудныя деревья, растущія въ Императорскомъ С.-Петербургскомъ Ботаническомъ саду (Рис. 3), достигшія здѣсь, не смотря на сѣверный климатъ, огромнѣйшей величины. Въ особенности величиною и размѣрами замѣчательно одно такое дерево, огромный стволъ котораго изображенъ на рисункѣ 4. Главный садовникъ Императорскаго С.-Петербургскаго Ботаническаго сада Г. В. Гельцеръ полагаетъ, что экземпляръ этотъ былъ посаженъ вскорѣ послѣ основанія Петербурга и ботаническаго сада и что этотъ „уникумъ“ былъ прародителемъ многихъ мелко-плодныхъ яблонь въ Западной Европѣ.

Маленькій, кругловатый листъ, сидящій на длинномъ черешкѣ, имѣетъ въ поперечникѣ около $\frac{1}{2}$ — $\frac{3}{4}$ дюйма; встрѣчаются листья почти въ полтора дюйма въ поперечникѣ, но, разумѣется, у садовыхъ сортовъ. Особенность этого вида, служащая отличіемъ отъ *Pirus baccata*, съ которой его часто смѣшиваютъ, составляетъ остающаяся на спѣломъ плодѣ чашечка изъ пяти продолговатыхъ листиковъ. Цвѣтъ плодовъ у садовыхъ сортовъ, какъ уже сказано, весьма разнообразенъ, относительно же цвѣта плодовъ дикаго вида, на его родинѣ, надо полагать, что первоначальнымъ цвѣтомъ былъ желтый.

По мнѣнію К. Коха во Франціи *P. prunifolia* постоянно смѣшивается съ *P. baccata*; да и въ Германіи и въ Австріи различныя разновидности *P. prunifolia* и *baccata* нерѣдко смѣшиваются однѣ съ другими. Въ послѣднее время въ торговлѣ появилось немало разновидностей и формъ, а также, вѣроятно и помѣсей, обоихъ видовъ. Наилучшіе можно найти въ питомникѣ Simon-Louis frères, въ Plantières близъ Меца въ Лотарингіи. Нѣкоторыя изъ этихъ помѣсей сажаются какъ красивыя декоративныя растенія въ садахъ и паркахъ велѣдствіе своихъ красивыхъ не только цвѣтовъ, но и плодовъ и имѣютъ стройный тополевидный ростъ, изображенный на рис. 5.

4. *Pirus baccata* L., такъ называемая ягодная яблоня, дико растущая въ Сибири, хотя навѣрное не способствовала увеличенію числа сортовъ разводимыхъ у насъ яблонь, но упомянуть о ней здѣсь слѣдуетъ потому, что ее очень часто смѣшиваютъ съ тою сибирскою сливолиственною яблонюю, о которой мы только что говорили. Кромѣ того, ея значеніе въ нашемъ плодоводствѣ увеличивается тѣмъ, что она даетъ отличные невымерзающіе дички для низкоствольныхъ и, какъ нѣкоторые а priori предполагаютъ, карликовыхъ формъ яблонь, при которыхъ время плодоношенія прививковъ наступаетъ гораздо раньше.

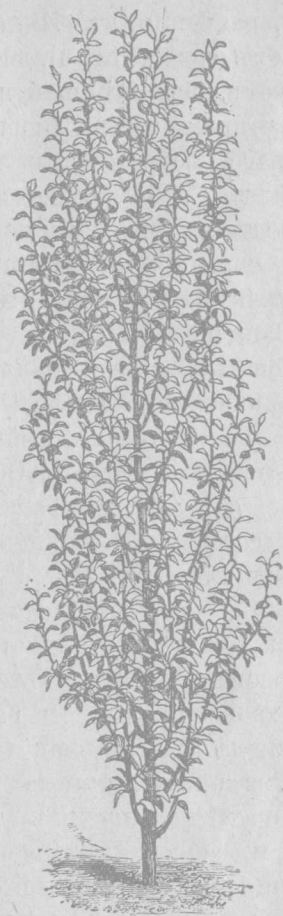


Рис. 5.

Деревья этого вида рѣдко имѣютъ одинъ стволъ, безъ вѣтвей снизу, какъ у сливолистной яблони; въ большинствѣ случаевъ онѣ состоятъ изъ нѣсколькихъ стволовъ (съ этимъ мнѣніемъ К. Коха также врядь ли можно согласиться) съ многочисленными, поднимающимися вѣтвями. Яйцевидные, на концѣ заостренные и гладкіе съ обѣихъ сторонъ листья сидятъ также на длинныхъ черешкахъ и вслѣдствіе своей сухости имѣютъ скорѣе плотность и твердость грушеваго листа. Самый лучшій признакъ для различія двухъ названныхъ видовъ, какъ уже было замѣчено—это опаденіе простыхъ, продолговатыхъ чашелистиковъ вслѣдъ за оплодотвореніемъ, такъ что маленькое яблочко, въ первоначальной формѣ величиною всего съ горошину, не заканчивается чашечкой,

какъ это бываетъ у сливолистной яблони. Бѣлые лепестки вѣнчика одинаковы, какъ у *P. baccata*, такъ и у *P. prunifolia*. Плоды у первой красные, иногда бываютъ и желтые, сидятъ на длинныхъ стебелькахъ. Во время полной зрѣлости плодовъ *P. baccata* составляетъ одно изъ красивѣйшихъ декоративныхъ деревьевъ, такъ какъ плодovitость ея, кажется, еще сильнѣе даже, чѣмъ у *P. prunifolia*.

5. Последній видъ, также иногда принимаемый за прототипъ нѣкоторыхъ сортовъ нашихъ садовыхъ яблокъ, но вѣроятно не имѣвшій никакого вліянія на постепенное развитіе и увеличеніе числа этихъ сортовъ, есть деревцо или кустарникъ, носящій названіе *Pirus spectabilis* (Ait.), *) т. е. великолѣпной яблони, вслѣдствіе чрезвычайной красоты во время цвѣтенія.

Плодами своими видъ этотъ существенно отличается отъ всѣхъ остальныхъ яблонь, относительно же роста онъ имѣетъ наибольшее сходство съ *P. baccata* и *prunifolia*. Подобно первой, *Pirus spectabilis* чаще имѣетъ видъ кустарника, нежели дерева, начинающаго развѣтвляться снизу; только искусственнымъ образомъ изъ нея можно выростить настоящее дерево, съ ясно опредѣленнымъ стволомъ. Листья такіе же, какъ у *P. prunifolia*, подобно имъ совершенно гладкіе, только черешки здѣсь немного короче. Во время цвѣтенія никакъ нельзя смѣшать между собою эти три вида. *Pirus baccata* и *prunifolia*, какъ выше сказано, имѣютъ простые, бѣлые цвѣты, между тѣмъ какъ большіе, краснорозовые цвѣты *P. spectabilis*, въ особенности когда они еще не совсѣмъ распустились, не имѣютъ себѣ равныхъ по красотѣ между всѣми другими яблонями. Далѣе, отдѣльные лепестки снабжены длинною ножкою, превышающей длину чашелистиковъ.

Нижняя часть пестика, какъ и у *P. prunifolia*, покрыта волосками и бываетъ даже совсѣмъ пушистою. Наконецъ, плодъ, большею частью остающійся грязно-зеленаго цвѣта и почти не краснѣющій, постепенно суживается къ основанію и переходитъ въ мясистую сверху ножку, около полудюйма длиною. Чашечка никогда не опадаетъ, а остается всегда на верху яблока. Разрѣзавъ яблоко поперекъ, увидимъ тамъ сѣменное гнѣздо, имѣющее непременно больше пяти камеръ, 6—7, иногда даже десять, подобно тому, какъ у видовъ рода *Amelanchier*, кромѣ этого неимѣющаго, впрочемъ, съ *Pirus spectabilis* ни малѣйшаго сходства.

При содѣйствіи фонъ-Зибольда, извѣстнаго своими путешествіями по Японіи, въ Германіи введено нѣсколько формъ и разно-

*) Aiton, зав. англійскими королевскими садами въ Кью † 1793.

видностей этого вида, по красотѣ и обилію цвѣтовъ оспаривающихъ другъ у друга первенство. Къ сожалѣнію, они очень чувствительны къ суровой погодѣ, столь нерѣдкой у насъ на сѣверѣ, такъ что при разведеніи непременно требуютъ защищеннаго мѣста. Р. И. Шредеръ, культивировавшій *P. spectabilis* въ Москвѣ, говоритъ относительно этого вида слѣдующее: „прекрасное маленькое дерево или большой кустарникъ. Разведенныя изъ китайскихъ сѣмянъ въ здѣшнемъ питомникѣ растенія держались много лѣтъ, достигли аршинъ трехъ въ вышину и наконецъ погибли.“ На рисункѣ 6 изображены: плодъ *P. spectabilis* въ натуральную величину и отрѣзанная вѣтка съ плодами.



Рис. 6.

Все то, что выше было сказано о яблоняхъ ягодной или сибирской и китайской или сливолистной, за исключеніемъ нѣкоторыхъ замѣчаній и нашихъ небольшихъ вставокъ, принадлежитъ перу К. Коха.

Помимо же приведеннаго К. Кохомъ, имѣя главнымъ образомъ въ виду интересъ плодоводовъ Россіи, здѣсь при *P. bassata* и *P. prunifolia* можно было бы сказать слѣдующее.

Какъ оказывается, настоящая сибирская яблоня обладаетъ высшей степенью живучести, что выражается въ томъ, что мелкіе кусочки корней ея отраждаются, т. е. при посадкѣ превращаются въ самостоятельныя растенія, а также въ томъ, что сѣмена

ея способны проростать осенью тотчасъ по вынутіи ихъ изъ плода, чего никогда не бываетъ съ сѣменами обыкновенныхъ яблони и груши, которыя проростають лишь весной.



Рис. 7.

Въ самой Сибири, какъ это мы видимъ по цѣнной статьѣ г. Никифорова (Сибирская яблоня и ея разновидности „Плодоводство“, 1902), имѣется цѣлыхъ три разновидности сибирской яблони, изъ коихъ одна, названная г. Никифоровымъ „Сибирскимъ гигантомъ“, при благоприятныхъ условіяхъ даже въ той же Сибири достигаетъ до 12 аршинъ вышины со штамбомъ болѣе 4 вершковъ въ діаметрѣ. Описавъ вторую разновидность сибирской яблони подъ названіемъ „Забайкальская полукустовая“, г. Никифоровъ переходитъ къ третьей разновидности „Типичной мелкоплодной“. Последняя, по словамъ г. Никифорова, наиболѣе пригодна для примѣненія въ качествѣ карликоваго яблоневаго подвоя въ сѣверныхъ странахъ, гдѣ райская яблоня по своей ябкости не годится. Сибирскій же гигантъ г. Никифоровымъ рекомендуется какъ подвой для обыкновенной штамбовой культуры въ средней Россіи.

Хотя К. Кохъ и не упоминаетъ еще объ одной яблони, а именно о *P. Toringo* Sieb. (*Malus Sieboldi* Regel), но мы считаемъ не лиш-

нимъ упомянуть здѣсь и о ней. Нѣкоторые дендрологи, какъ напр. Ляухе, приписываютъ этой яблони не только кустарничковый, но отчасти и древесный ростъ, мы же съ своей стороны можемъ лишь по тѣмъ экземплярамъ, которые видѣли въ садахъ и питомникахъ И. Н. Гангардта, высказаться вполне опредѣленно, что *P. Toringo* имѣетъ видъ (по крайней мѣрѣ въ климатѣ Курской и Харьковской губерній) небольшого низкорослага кустарника, ежегодно приносящаго въ достаточномъ количествѣ плоды и повидимому чувствующаго себя здѣсь прекрасно, несмотря на то что родина *P. Toringo*—Японія и Сѣверо-Западная Америка. Рис. 7 изображаетъ плодъ *P. Toringo* въ натуральную величину (А) и отдѣльную вѣтку съ плодами.

За послѣдніе годы передовые сѣверные русскіе пепиньеристы стали въ широкихъ размѣрахъ сажать у себя на подвои мелкоплодные яблони, какъ сибирскую такъ и китайскую, имѣя въ виду насажденіе яблоневого сада на сѣверѣ. Въ этомъ отношеніи наиболѣе широкой починъ сдѣланъ главнымъ управленіемъ образцовыхъ садовъ и питомниковъ гофмейстера Ф. Н. Шипова въ Новинкахъ близъ Нижняго Новгорода.

Наконецъ помимо значенія Китайской яблони, какъ подвои на сѣверѣ, ей суждено въ будущемъ у насъ сыграть видную роль при полученіи для суровыхъ сѣверныхъ мѣстностей гибридовъ между нею и благородною садовою яблонью (т. е. тѣхъ гибридныхъ сортовъ, которые у американцевъ называются крабами), но только желательны такіе гибриды болѣе крупноплодные.

При выборѣ карликоваго яблоневаго подвои на сѣверѣ, гдѣ райская яблоня уже не вынослива, скорѣе всего можно остановиться на типичной ягодной яблонѣ, но и здѣсь необходимъ достаточно широкой, отсутствующій пока у насъ опытъ.

P. baccata часто называютъ не только болѣе или менѣе типичную сибирскую яблоню, но и безчисленные ея гибриды и промежуточные формы между *P. baccata* и *P. prunifolia*, которые съ большею справедливостью могли бы быть названы хотя бы такъ: *P. baccata intermedia*, т. е. промежуточная, такъ какъ эти видоизмѣненія и формы могутъ иногда приближаться гораздо болѣе къ *P. prunifolia*, нежели къ *P. baccata*.

Лично насъ настоящая сибирская ягодная яблоня и въ особенности *P. baccata intermedia* интересовали не столь въ качествѣ подвоевъ, сколько въ качествѣ декоративныхъ породъ, въ особенности изъ имѣющихъ узкій пирамидальный ростъ, какой виденъ на заимствованномъ нами рисункѣ 5 изъ книги Карьера „Les rommes microcarpes“.

Предоставляя сѣверянамъ рѣшеніе вопроса о выборѣ и испытаніи невымерзающаго карликоваго подвои для яблони, мы лично находимъ, что плодовые сѣверной, средней и даже юго-восточной Россіи не могутъ не быть заинтересованы въ выносливѣйшемъ, а вмѣстѣ съ тѣмъ и сильномъ, быстрорастущемъ подвоѣ, наилучшемъ для культуры яблони въ естественной штамбовой формѣ. Бывая въ различныхъ районахъ Россіи, мы не могли не обратить вниманія на необыкновенно роскошныя и быстрорастущія сливолистные яблони, встрѣчающіяся у насъ въ восточной Россіи и называемыя тамъ „Ренетками“. Поражающія силою и роскошью роста дерева *P. prunifolia* мы встрѣтили въ Самарѣ, въ саду г-на Санина. Эти-то деревья, по нашему мнѣнію, и должны быть родоначальниками *P. prunifolia*, сажаемой специально для полученія сѣмянъ.



Рис. 8.

Такъ какъ у насъ въ Россіи знаютъ больше *P. baccata intermedia* (плоды которой, идущіе на варенье, у насъ въ Россіи называются часто неправильно „райскими яблочками“), и менѣе настоящую китайскую или сливолистную яблоню, то мы считаемъ не лишнимъ здѣсь привести фотографическіе снимки съ прекрасныхъ самарскихъ деревьевъ *P. prunifolia*. Рис. 8 изображаетъ

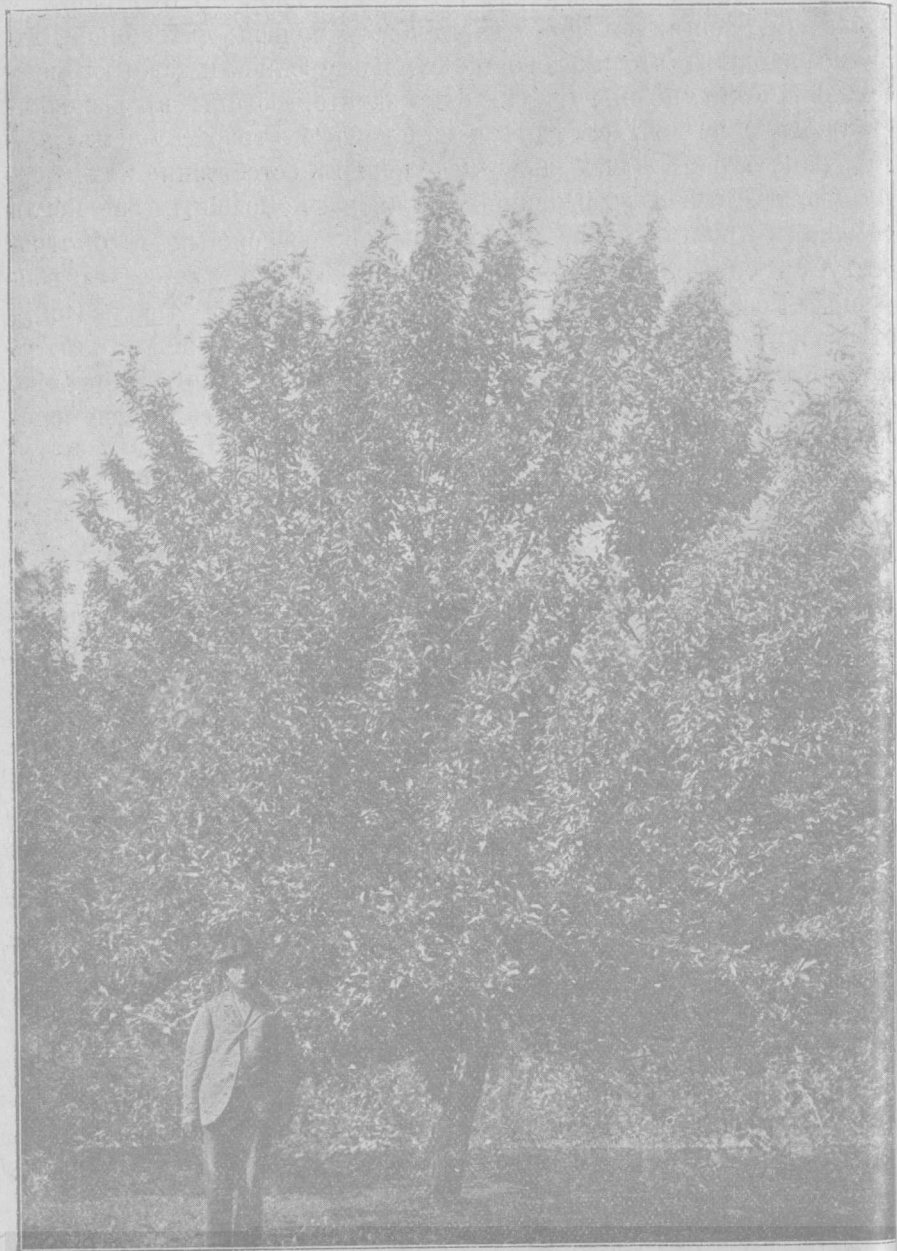


Рис. 9.

роскошнѣйшій экземпляръ *P. pumifolia*, приблизительно двадцатилѣтняго возраста изъ сада г-на Санина, въ Самарѣ, а на слѣдующемъ 9 рисункѣ изображенъ такой же экземпляръ *P. pumifolia*,

pumifolia, приблизительно такого же возраста, какъ и предыдущій, изъ сада г. Сапункова въ Самарѣ. Кроны этихъ двухъ деревьевъ, какъ видно изъ рис. 8 и 9, различной формы и потому утверждение К. Коха, что *P. pumifolia* похожа на грушу (какъ на рис. 9), не всегда оказывается вѣрнымъ и неприложимо къ дереву изъ сада г. Санина въ Самарѣ, изображенному на рис. 8. Помимо различной формы кроны, деревья эти ничѣмъ больше другъ отъ друга не отличаются. Листья и плоды (въ натуральную величину) этихъ деревьевъ можно видѣть на рисункахъ 10 и 11; на тѣхъ же рисункахъ можно видѣть плоды ихъ въ разрѣзѣ.

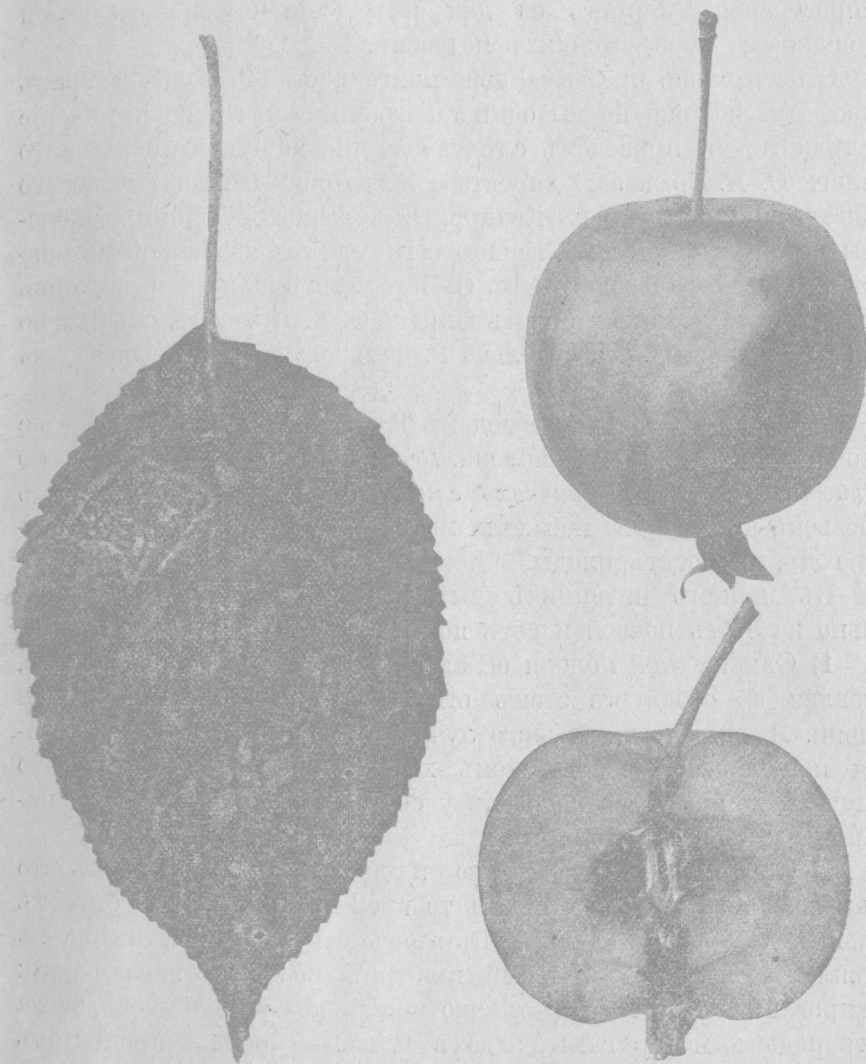


Рис. 10.

Тѣмъ, кто заинтересованъ *P. prunifolia* какъ подвоемъ, мы особенно рекомендовали бы обзавестись маточными деревьями изъ сада г. Санина въ Самарѣ. Ихъ можно получить отъ Ильи Ивановича Рѣшетникова въ Самарѣ (Самарская ул., 67), который разводитъ ихъ у себя въ питомникѣ. Сѣянцевъ или сѣмянъ этихъ деревьевъ достать негдѣ.

Въ особенности важно обзавестись самарскими *P. prunifolia* отъ И. И. Рѣшетникова нашимъ казеннымъ лѣсничествомъ, призваннымъ устраивать у себя при плодовыхъ питомникахъ маточныя насаждения этой цѣнной яблони съ цѣлью добыванія и распространенія сѣмянъ ея для разведенія сильнорослыхъ и выносливыхъ морозостойкихъ подвоевъ.

Относительно чрезвычайной пригодности *P. prunifolia*, какъ подвоя для яблони, не мы одни такого мнѣнія. Въ подкрѣпленіе послѣдняго, мы приведемъ слѣдующее письмо нашего почтеннаго коллеги Ѳ. А. Крюкова, — директора Жиздринскаго Михайловскаго садоваго училища (въ г. Жиздрѣ, Калужской губерніи), экспонаты котораго на бывшей весною сего года Всероссийской Петровской выставкѣ садоводства въ С.-Петербургѣ вызывали восторгъ всѣхъ знатоковъ. Вотъ что намъ пишетъ Ѳ. А. Крюковъ, специально нами запрошенный относительно *P. prunifolia*, какъ подвоя для яблони:

„Мы дѣйствительно разводимъ *P. prunifolia* и имѣемъ особое маточное насаждение этой яблони. *Вся будущность нашего здѣшняго хозяйства основана на дичкахъ сливолистной яблони*, маточныхъ деревьевъ которой мы посадили много и которыя, вотъ уже второй годъ, приносятъ плоды.

Въ нашемъ питомникѣ мы теперь переходимъ исключительно на этотъ подвой и вотъ почему:

1) Сѣмена этой яблони обладаютъ превосходной всхожестью, оставляя за собой въ этомъ отношеніи сѣмена обыкновенной яблони. Я, впрочемъ, не знаю лучшихъ сѣмянъ, чѣмъ тѣ, которыя получены въ собственномъ хозяйствѣ. Мнѣ думается, что полученіе сѣмянъ для подвоевъ у себя, — основа правильной постановки дѣла въ питомникѣ.

2) Сѣмена *P. prunifolia* рано и дружно всходятъ, такъ что пикировка ихъ производится въ то время, когда еще не бываетъ большихъ жаровъ и засухъ. Въ этомъ отношеніи мы имѣли въ прошломъ году поразительный примѣръ по своей наглядности: пикированная *P. prunifolia* отлично пошла почти безъ урона, тогда какъ рядомъ, на другихъ грядкахъ *P. malus* пропала процентовъ на 90, а уцѣлѣвшія растенія *P. malus* дали весьма слабые дички,

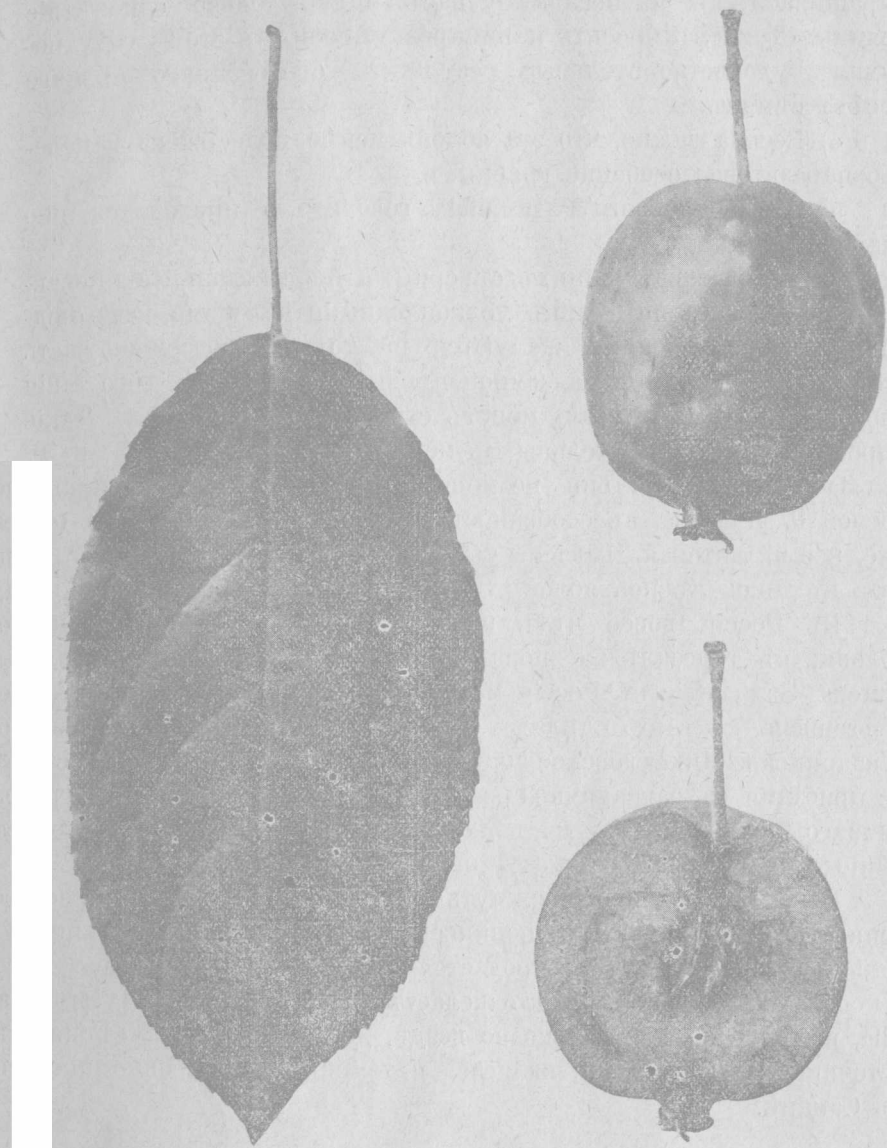


Рис. 11.

несмотря на то, что прошлогоднее лѣто въ общемъ было очень благоприятно для роста древесныхъ сѣянцевъ.

3) Ростъ дичковъ *P. prunifolia* у насъ не заставляетъ желать ничего лучшаго: мы получаемъ однолѣтніе дички этой породы, вышиною $\frac{3}{4}$ —1 арш., плотные; коренастые, равномерно-развитые, какого равномернаго развитія у сѣянцевъ обыкновенной яблони никогда не бываетъ. Двухлѣтнихъ дичковъ *P. prunifolia* мы не

выращиваемъ и на посадку у насъ идутъ только однолѣтние сѣянцы. Думаемъ бросить и пикировку, если въ этомъ году получимъ удовлетворительные результаты отъ осенняго рѣдкаго посѣва сѣмянъ.

4) Весьма важно, что эта яблоня менѣе подвержена нападенію паразитовъ, особенно грибныхъ.

5) О выносливости *P. prunifolia* говорить не приходится, ибо она несомнѣнна“.

Нѣкоторые изъ нашихъ сѣверныхъ плодоводовъ, пользовавшихся у себя въ питомникѣ мелкоплодными яблонями, какъ подвоями, между прочимъ жалуются на то, что подземная часть отстаётъ въ ростѣ отъ надземной привитой, вслѣдствіе чего такія деревья въ плодовомъ саду могутъ страдать отъ вѣтровала. Такіе

В. ГРУШИ.

Линней соединилъ все сорта грушъ (какъ дикіе, такъ и воздѣлаемые), подъ общимъ названіемъ *Pirus communis*; однако, во второмъ изданіи своей „Шведской флоры“ онъ опредѣленно высказался въ томъ смыслѣ, что дикая груша должна считаться родоначальницею разводимыхъ садовыхъ сортовъ (*arbor sylvestris spinosa mater sativarum*). Но уже описывая помѣсь съ *Sorbus Aria*

(*Pirus Achras Gaertn.*) часто уже въ дикомъ состояннн имѣеть, болѣе или менѣе, правильную пирамидальную форму, какой отличаются почти все культурныя груши. Въ большинствѣ случаевъ, дикія груши обильно усажены вѣтками, которыя оканчиваются иглой; иглы эти встрѣчаются впрочемъ и у самыхъ лучшихъ сортовъ нашихъ садовыхъ грушъ.

Будучи воздѣлываема, груша сначала растетъ довольно быстро, но чѣмъ дальше, тѣмъ ростъ ея становится медленнѣе. Съ возрастомъ, кора и древесина также измѣняются; относительно коры, стволъ груши, въ первыя 30—40 лѣтъ быстрого роста, имѣеть большое сходство съ яблоневымъ, впоследствии же онъ темнѣеть, начинаетъ трескаться и не даетъ болѣе глазковъ. Самая древесина въ молодости бываетъ бѣловатаго цвѣта и отличается хрупкостью, потомъ цвѣтъ ея постепенно измѣняется и переходитъ въ желто-красный; она становится довольно вязкою, очень твердою и нерѣдко со струйками. Деревья могутъ достигать возраста 100—150, а при особенно благоприятныхъ обстоятельствахъ даже 200 лѣтъ и вышины 80, и даже 100 футовъ. Стволъ при этомъ имѣеть иногда 3—4 ф. въ поперечникѣ и, подобно платанамъ (чинарамъ), раkitамъ (*Salix alba*) и др., до такой степени отличается живучестью, что вся внутренность его можетъ сгнить и образовать одно сплошное дупло, не причиняя этимъ, большею частью, вреда общей жизни дерева. На сѣверномъ Кавказѣ, по Тереку, нерѣдко встрѣчаются деревья въ 80, и даже въ 100 ф. вышины, при поперечникѣ въ 4 ф.

Корень растетъ обыкновенно на 3—5 ф. вертикально внизъ, образуя при этомъ также и сильныя боковыя развѣтвленія, при основаннн которыхъ можетъ образоваться поросль. Не подлежитъ сомнѣнню, что грушевое дерево, при нѣкоторыхъ обстоятельствахъ, даетъ подземные отпрыски. Корни груши обладаютъ неотъемлемымъ свойствомъ образовывать почки въ гораздо большей степени, нежели корни другихъ деревьевъ.

Вѣтви обыкновенно расходятся отъ ствола подъ очень острымъ угломъ, чѣмъ придаютъ кронѣ пирамидальную форму, но онѣ такъ многочисленны, что для того, чтобы дать свободный доступъ свѣту и воздуху, надо очень рано начинать ихъ прорѣживать, вырѣзая болѣе слабыя вѣтви.

У груши бываетъ, точно также какъ и у яблони, два рода побѣговъ: длинные и короткіе. Первые составляютъ непосредственное продолженіе осей, такъ называемыя проводныя вѣтви, или образуются изъ верхнихъ боковыхъ почекъ. Только въ томъ случаѣ, когда ось заканчивается цвѣткомъ, что, впрочемъ, у

груши бываетъ гораздо рѣже, чѣмъ у яблони, образуются придаточныя боковыя вѣтки. Короткіе побѣги развиваются на нижнихъ частяхъ вѣтокъ и образуютъ сначала пять, расположенныхъ кружкомъ, листьевъ, въ срединѣ которыхъ помѣщается почка. По прошествнн двухъ, трехъ и болѣе лѣтъ, на концахъ короткихъ побѣговъ появляются цвѣты, расположенные такъ же, какъ и у яблони, въ видѣ щитковъ и окруженные листьями, о которыхъ только что упомянуто. Впоследствии и здѣсь, такъ же, какъ у длинныхъ побѣговъ, заканчивающихся цвѣткомъ, появляются придаточныя вѣтки, которыя въ свою очередь даютъ побѣги и образуютъ мутовку, о которой подробно было сказано при описаннн яблони.

Листья бываютъ сердцевидныя, кругловатыя, продолговатыя или эллиптическіе и всегда снабжены черешкомъ; по тонкой, сухой ткани пластинки ихъ безъ труда можно отличить отъ яблоневыхъ. Молодые листья бываютъ свернуты и обыкновенно покрыты продольными или паутинообразно расположенными волосками, впоследствии же они становятся гладкими и блестящими съ обѣихъ сторонъ, или наоборотъ остаются пушистыми съ обѣихъ сторонъ и преимущественно съ нижней. Въ послѣднемъ случаѣ и почки уже пушисты. Края листьевъ бываютъ или безъ всякаго слѣда зубчиковъ, или же зазубренные и просто-зубчатые. Железокъ, которыми отличаются косточковыя растенія, здѣсь не бываетъ, за то при основаннн листовыхъ, нерѣдко очень длинныхъ, черешковъ, замѣчаются щетинообразныя прилистники.

Цвѣты существенно отличаются отъ яблоневыхъ (см. стр. 8 и 9).

Въ географическомъ отношеннн родина грушъ гораздо обширнѣе, чѣмъ родина яблони. Тогда какъ послѣднія растутъ самостоятельно только въ странахъ съ очень умѣреннымъ климатомъ, и въ мѣстностяхъ, обладающихъ благоприятными для нихъ условіями, появляются преимущественно въ воздѣлываемомъ состояннн, область распространенія дикихъ и разводимыхъ грушъ гораздо обширнѣе относительно широты и долготы занимаемаго мѣста. На Востокѣ она достигаетъ Небесной Имперіи и Царства острововъ—Японнн, на Западѣ—простирается до Канарскихъ и другихъ, неподалеку лежащихъ, острововъ. На югѣ груши встрѣчаются въ дикомъ состояннн въ горахъ Сиріи и Гималая и, кромѣ того, разводятся тамъ, точно такъ же, какъ и въ Египтѣ. Замѣчательно, и даже удивительно, что жители Сиріи и Аравнн не имѣютъ въ своемъ языкѣ слова для означенія груши; они употребляютъ заимствованное у другихъ народовъ. Въ странахъ Кавказа дикія груши растутъ преимущественно въ горахъ, но

разводятся въ большомъ количествѣ и въ равнинахъ. Далѣе на сѣверъ, дикія груши попадаютъ еще въ южной Россіи, которая и составляетъ сѣверную ихъ границу; въ воздѣлываемомъ же состояніи онѣ доходятъ до Швеціи и Норвегіи, хотя, и въ ограниченномъ количествѣ сортовъ. Шведскій помологъ Олафъ Энеротъ, о которомъ уже говорено, приводитъ впрочемъ названія болѣе чѣмъ 30 сортовъ грушъ, разводимыхъ въ Швеціи; кромѣ того, у него поименованы нѣкоторые такіе сорта, которые могутъ расти при исключительныхъ условіяхъ.

Теперь перейдемъ къ описанію грушъ, способствовавшихъ возникновенію и развитію садовыхъ сортовъ.

1) *Китайско-японская груша (Pirus sinensis, Desf.)* *) въ настоящее время далеко не ограничивается Китаемъ; съ давнихъ поръ она введена въ Японіи и доставляетъ тамъ всеми любимые плоды, достигающіе иногда огромной величины. Зибольдъ, въ своемъ *Catalogue raisonné* за 1863 годъ (ст. 17), описывая эти японскія груши, говоритъ, что онѣ имѣютъ кругловатую форму и очень длинную плодоножку: ихъ жесткая, буроватая кожица испещрена точками, а мякоть, хотя и сочная, но твердая, довольно кислая и пригомъ имѣетъ нѣсколько терпкій вкусъ и мало сахаристости. Есть, впрочемъ, сорта съ болѣе мелкими плодами, которые по-прежнему въ дѣлѣ вѣдомы и по-прежнему пользуются любовью и вниманіемъ жителей какъ прохладительное средство во время жаровъ. Настоящіе же крупные сорта созрѣваютъ, напротивъ, очень поздно и, отличаясь кислымъ терпкимъ вкусомъ, могутъ быть причислены къ компотнымъ грушамъ.

Китайско-японская груша составляетъ, какъ кажется, дерево, очень распространенное въ сѣверной Азіи, такъ какъ она встрѣчается въ Уссурійскомъ и Приамурскомъ краѣ. К. И. Максимовичъ*), извѣстный русскій ботаникъ и путешественникъ по восточной Азіи и преимущественно по Японіи, первый открылъ эту грушу и описалъ ее подъ названіемъ *Pirus ussuriensis*.

Китайско-японская груша отъ всехъ прочихъ отличается существенно тѣмъ, что ея довольно большіе, кругловатые или яйцевидные листья имѣютъ зубчатые края; при этомъ коротенькій черешокъ не переходитъ постепенно въ пластинку листа, а разомъ оканчивается тамъ, гдѣ начинается эта послѣдняя. Даже въ періодъ самой ранней молодости, листья бываютъ совершенно гладкіе. Отличительнымъ признакомъ ихъ служить еще и то, что весною

*) René Louis Desfontaines, французскій ботаникъ † 1833 г.

*) Карлъ Ивановичъ Максимовичъ. Членъ И. Р. Академіи наукъ, главн. ботаникъ И. С.-Петербургскаго ботаническаго сада. † 1891 г. въ С.-Петербургѣ.

они бываютъ окрашены въ темнокрасный цвѣтъ, вслѣдствіе чего груша эта можетъ служить у насъ также и декоративнымъ деревомъ.

Цвѣты съ бѣлыми, на короткихъ ноготкахъ, лепестками, появляются также, какъ и у другихъ грушъ, въ сидячихъ щиткахъ. Вѣнчикъ окруженъ попеременно пятью прямыми и ланцетовидными чашелистиками съ зубчатыми краями и пушистою нижнею стороною. Плоды имѣютъ кругловатую форму; культура оказываетъ, повидимому, большое вліяніе на ихъ величину: плоды деревьевъ, растущихъ въ дикомъ состояніи, на Амурѣ, имѣютъ немного больше одного дюйма въ поперечникѣ, тогда какъ груши, разводимыя въ японскихъ садахъ, нерѣдко достигаютъ огромной величины, о чемъ уже упомянуто выше.

2) *Сердцевиднолистная груша (Pirus cordata Desv.)* была открыта профессоромъ ботаники *) Дево въ листовыхъ лѣсахъ неподалеку отъ Анжера и описана имъ въ 1812 г. Впослѣдствіи, груша эта была, болѣе или менѣе, забыта, или, по крайней мѣрѣ, ей не придавалось особеннаго значенія какъ самостоятельному виду, до тѣхъ поръ пока Декенъ вновь не призналъ ее прототипомъ нашихъ садовыхъ грушъ и не описалъ со всею точностью, давши при этомъ превосходное изображеніе. Въ Германіи она также была изучаема многими, и извѣстна тамъ подъ названіемъ *кровоной* груши.

По мнѣнію Буассье (*Flor. orient. II, p. 653*) *Pirus cordata* встрѣчается также и въ Персіи и есть ни что иное, какъ видъ, открытый путешественникомъ Бузе, и описанный имъ подъ названіемъ *P. Boissieriana*, но К. Кохъ считалъ эту персидскую грушу за *Pirus Achras*, которая по своимъ отличительнымъ признакамъ близко родственна съ *P. cordata*. Онъ видѣлъ грушу съ сердцевидными листьями въ самомъ ея отчествѣ, Анжерѣ, и съ помощью преемника Дево, профессора Боро, *) изучилъ ее на мѣстѣ; она отличается кругловатыми, при основаніи нѣсколько сердцевидными и быстро заостряющимися листьями, края которыхъ въ молодости бываютъ покрыты длинными волосками, впослѣдствіи же становятся совершенно гладкими. Хотя по виду они очень похожи на *P. sinensis*, но гораздо меньше ихъ и притомъ края ихъ только зубчатые, а не морщинистые. Бѣлые лепестки вѣнчика сидятъ на коротенькихъ ноготкахъ, нѣсколько пушистыхъ со внутренней стороны; яйцевидные пыльники заострены особеннымъ образомъ. Крѣпкая, около дюйма длиною, плодоножка поддерживаетъ кругловатую грушу въ половину меньшей длины.

*) Desvauz N. A., французскій ботаникъ † 1856 г.

*) Boreau † 1875.

3) *Льсная груша* (*Pirus Achras* Gaertn. *Pirus Communis* L), повсей вѣроятности, не происходитъ изъ Западной Европы и въ Германіи и Австро-Венгріи она встрѣчается только въ одичаломъ состояніи, а также и во Франціи; въ Англій же ея, кажется, и совсѣмъ нѣтъ въ лѣсахъ. Большая часть нашихъ садовыхъ грушъ, приводимыхъ Яномъ въ его первомъ классѣ, происходятъ прямо отъ *Pirus Achras* Desf.; только нѣкоторые изъ сортовъ, составляющихъ этотъ первый классъ, ведутъ свое начало отъ тѣхъ двухъ видовъ, о которыхъ сказано выше.

Степи южной Россіи, отъ Днѣстра и Буга на западъ до Волги и Самары на востокъ, по словамъ Палласа, преимущественно же Область войска Донскаго—вотъ родина льсной груши.

Нѣтъ никакого сомнѣнія, что груша есть природное дерево южной Россіи и всегда играла важную роль въ жизни ея обитателей, въ особенности же донскихъ казаковъ. Въ Малороссійскихъ пѣсняхъ она считается символомъ горя и печали, но, не смотря на это, имѣетъ большое значеніе у народа во время нѣкоторыхъ праздниковъ и особенно въ Троицынъ день; изъ среды сельскихъ дѣвушекъ выбирается самая красивая, такъ называемая „царевна“, передъ которой, къ сожалѣнію, только не на долго, преклоняются всѣ окружающіе; царевна усаживается подъ грушевымъ деревомъ и запѣваетъ пѣсню о томъ, какъ много обидъ приходится женщинамъ терпѣть отъ мужчинъ. Несмотря на это, по окончаніи пѣнія, она возводитъ въ цари одного изъ молодыхъ парней, передаетъ власть въ его руки и назначаетъ своимъ преемникомъ на весь слѣдующій годъ. Впродолженіи всего этого времени избранникъ этотъ пользуется особенными преимуществами и преобладающимъ вліяніемъ при всѣхъ обстоятельствахъ общественной жизни молодежи (См. путешествіе К. Коха по Россіи на Кавказъ, часть I, стр. 111).

Груша эта (*Pirus Achras*), дико-растущая въ Россіи, въ лѣсахъ же Западной Европы встрѣчающаяся только въ одичавшемъ состояніи, чрезвычайно походитъ на *P. cordata* Desv, въ особенности въ позднѣйшій періодъ роста, когда пухъ, покрывавшій молодую часть растенія, преимущественно листья, исчезаетъ, съ тою только разницею, что у *Pirus Achras* листья съ обѣихъ сторонъ блестящія; при этомъ надо замѣтить, что молодые листья покрываются пухомъ не по однимъ только краямъ, какъ у *P. cordata*, но и по всей верхней сторонѣ пластинки. Иногда кругловатая форма листьевъ измѣняется и они вытягиваются въ длину, становясь яйцевидными и заостренными, чего у *P. cordata* никогда не бываетъ: тамъ листья заостряются вдругъ, не вытягиваясь. К. Кохъ встрѣчалъ этотъ

видъ въ нѣкоторыхъ садахъ подъ невѣрнымъ названіемъ *Pirus pubescens*.

По цвѣтамъ *P. Achras* также представляетъ большое сходство съ *P. cordata*; чашелистики и лепестки у нихъ почти одинаковые; здѣсь нѣтъ только волосковъ, покрывающихъ коротенькіе ноготки лепестковъ у *P. cordata*. Далѣе пыльники у *P. Achras* яйцевидные и незаостренные; плоды не вездѣ одинаковы, чаще всего они бываютъ короткіе и кубаревидные.

По внѣшнему виду *Pirus Achras*, особенно въ своемъ отечествѣ, существенно отличается отъ *P. cordata* своимъ сильнымъ ростомъ, такъ что дерево обыкновенно образуетъ прекрасную пирамиду, часто значительной высоты, и достигаетъ при этомъ довольно глубокой старости,—100 и болѣе лѣтъ. При такихъ благоприятныхъ обстоятельствахъ на деревѣ побѣги не оканчиваются иглами, какъ это бываетъ тогда, когда она растетъ на сухой почвѣ и имѣетъ не столь правильную пирамидальную форму и менѣе сильный ростъ; въ послѣднемъ случаѣ оно превращается иногда даже въ кустарникъ и бываетъ покрыто такимъ множествомъ иглъ, что образуетъ превосходныя изгороди.

Буассье, въ своей *Flora orientalis* (Tom. II, p. 653), приводитъ нашу *P. Achras* подъ названіемъ *Pirus communis*, даннымъ ей Линнеемъ. Но такъ какъ Линней употреблялъ его только для однихъ воздѣлываемыхъ грушъ, а одичавшія растенія считалъ за разновидность, называя ихъ *Pyraster*, то изъ этого слѣдуетъ, что Линнеево названіе *Pirus communis* лучше удержатъ только для воздѣлываемыхъ грушъ. Боркгаузенъ, въ своемъ *Handbuch der Forstbotanik* (2 т. стр. 1287) описываетъ *Pirus Achras* подъ названіемъ *Pirus Piraster*.

Въ „*Jardin fruitier*“ (tab. 6). Декена находится описаніе и рисунокъ *Pirus Balansae*, которую Буассье прямо принимаетъ за свою *Pirus communis*, т. е. *P. Achras*; по мнѣнію К. Коха, это другой, совершенно различный видъ. Декенъ вполне справедливо говоритъ, что эта *P. Balansae*, по сморщеннымъ зубчикамъ своихъ листьевъ, близко родственна съ *Pirus sinensis* и составляетъ какъ бы переходъ къ этой послѣдней. Надо знать еще: бываютъ ли молодые листья при появленіи своемъ окрашены въ коричневый цвѣтъ? Отечествомъ этой группы считается Ларистанъ, крайняя область Персіи на юго-востокъ, гдѣ она была найдена въ 1866 г. извѣстнымъ путешественникомъ Баланза; онъ послалъ нѣсколько высушенныхъ плодовъ этихъ грушъ въ Парижъ къ Декену, который посѣялъ ихъ сѣмена и по полученнымъ такимъ образомъ растеніямъ изучалъ въ послѣдствіи ихъ цвѣтъ.

4) *Синайская груша* (*Pirus Sinai* Desf.) принадлежит, безъ сомнѣнія, къ однѣмъ изъ самыхъ интересныхъ грушъ. Появившись въ Европѣ, первоначально въ Италіи, она очень много способствовала усовершенствованію садовыхъ сортовъ нашихъ грушъ. Во Франціи дерево это было введено вѣроятно уже извѣстнымъ путешественникомъ Андре Мишо *) который въ 1782—1785 гг. былъ въ Персіи и вывезъ оттуда во Францію множество различныхъ растений. Къ сожалѣнію, намъ ничего въ точности неизвѣстно объ этомъ; во всякомъ случаѣ, относящіеся сюда матерьялы находятся въ Парижѣ и ими, кажется, отчасти пользовался Декенъ.

Французская революція, разразившаяся вскорѣ по возвращеніи Мишо изъ его путешествія, на долго отвлекла вниманіе отъ мирныхъ занятій, для которыхъ тогда не доставало ни времени, ни охоты. Между тѣмъ, благодаря экспедиціи въ Египетъ при Наполеонѣ I, груша, о которой мы говоримъ, вторично была введена во Францію, и Дефонтенъ, бывший въ то время директоромъ Парижскаго ботаническаго сада (*Jardin des plantes*), воспитывалъ ее подъ названіемъ *Pirus Sinai*, какъ о томъ сообщаетъ намъ Боскъ въ *Nouveau cours d'agriculture*.

Впослѣдствіи Персонъ, ознакомившись съ этимъ деревомъ въ саду г-жи Лемонье, вдовы извѣстнаго академика Лемонье, долгое время бывшаго въ перепискѣ съ Мишо, описалъ его въ своей „*Synopsis plantarum*“ подъ названіемъ *Pirus persica*, какъ видъ, совершенно отличный отъ *P. Sinai*.

Родина этой груши до сихъ поръ еще не опредѣлена положительно; наиболѣе вѣроятія имѣетъ за собою Сирія, а можетъ быть и сѣверная Вавилонія, или Ассирія, прежде бывшая персидскою областью. Неизвѣстно однако, растетъ ли она собственно въ Персіи, какъ это слѣдовало бы заключить изъ названія, даннаго ей Персономъ, такъ какъ нигдѣ не говорится, откуда именно Мишо прислалъ сѣмена въ Парижъ.

Изъ Сиріи *P. Sinai*, вѣроятно еще до временъ Гомера, была принесена финиціанами вмѣстѣ съ *Rosa Damascena* въ нижнюю Италію и Сицилію.

На послѣднемъ островѣ груша эта впервые была найдена Рафинескомъ *); нѣсколькими годами позже, около 60 лѣтъ тому назадъ, ее встрѣчалъ тамъ и Гуссоне **). Лѣтъ 30 спустя К.

*) André Michaux † 1804 г.

*) Rafinesque-Schmalz, профессоръ въ Сѣв. Америкѣ † 1840.

***) G. Gussone, зав. королевскимъ садомъ Боккадифалько, близъ Палермо

† 1866.

одичавшіе сорта *P. elaeagnifolia* имѣютъ такой же видъ, какъ и всѣ прочія грушевыя деревья и встрѣчаются въ пирамидальной формѣ. Подобные, одичавшіе въ Европѣ сорта растутъ преимущественно въ горахъ, въ особенности въ Австріи, южной Германіи, Швейцаріи и Франціи и въ различныхъ мѣстностяхъ носятъ различныя названія, причемъ, обыкновенно нѣсколько различаются другъ отъ друга. Такіе одичавшіе сорта суть: *Pirus nivalis* Jacq., *amygdaliformis* Vill., *salviaefolia* DC., *eriopleura* Rehb., *parviflora* Guss., *sinaica* Wats., *) и *oleae* или *olivaefolia* садоводовъ.

Всѣ эти, болѣе или менѣе различные другъ отъ друга, одичавшіе сорта садовыхъ грушъ, происшедшихъ отъ *Pirus elaeagnifolia*, въ особенности когда они впослѣдствіи потеряютъ пушокъ, покрывающій нѣкоторыя части дерева, имѣютъ большое сходство съ одичавшими сортами грушъ, происшедшихъ отъ *P. Sinai*, съ которыми они легко образуютъ помѣси, и съ которыми ихъ часто смѣшиваютъ. Выше было показано, въ чемъ заключается ихъ различіе другъ отъ друга.

Плодь у всѣхъ этихъ одичавшихъ сортовъ всегда нѣсколько съуживается къ основанію, но никогда не имѣетъ правильнаго вида (бергамотовъ; нерѣдко онъ бываетъ сильно вытянутъ въ длину, такъ что представляетъ даже сходство съ кольмарской грушей. У Декена есть изображенія цѣлаго ряда этихъ плодовъ, по наружности чрезвычайно различныхъ между собою.

У Яна всѣ садовыя груши, происшедшія отъ *P. elaeagnifolia* помѣщены въ шестомъ и послѣднемъ классѣ.

6. *Груша* иволистная (*Pirus salicifolia* L. fil.). Трудно сказать, способствовала-ли также и эта груша размноженію сортовъ нашихъ садовыхъ грушъ и можетъ-ли и она поэтому считаться прототипомъ этихъ послѣднихъ, хотя нѣкоторые ботаники и утверждаютъ это. *Pirus salicifolia* растетъ преимущественно на сѣверномъ Кавказѣ, причемъ предпочитаетъ предгорія, на высокихъ же горахъ она совсѣмъ не встрѣчается, зато на южныхъ склонахъ кавказскихъ горъ около Тифлиса и потомъ къ востоку до Каспійскаго моря растетъ въ изобиліи. Кромѣ того, груша эта, по словамъ Фрааса, въ большомъ количествѣ встрѣчается въ Греціи, а вѣроятно и въ различныхъ мѣстностяхъ настоящей европейской Турціи. *Pirus salicifolia* это—*Achras* Теофраста, Аристотеля и Диоскорида.

По наружному виду груша эта существенно отличается отъ *P. elaeagnifolia*, а еще болѣе отъ остальныхъ грушъ, тѣмъ, что хотя

*) Watson, сѣв.-америк. ботаникъ † 1892.

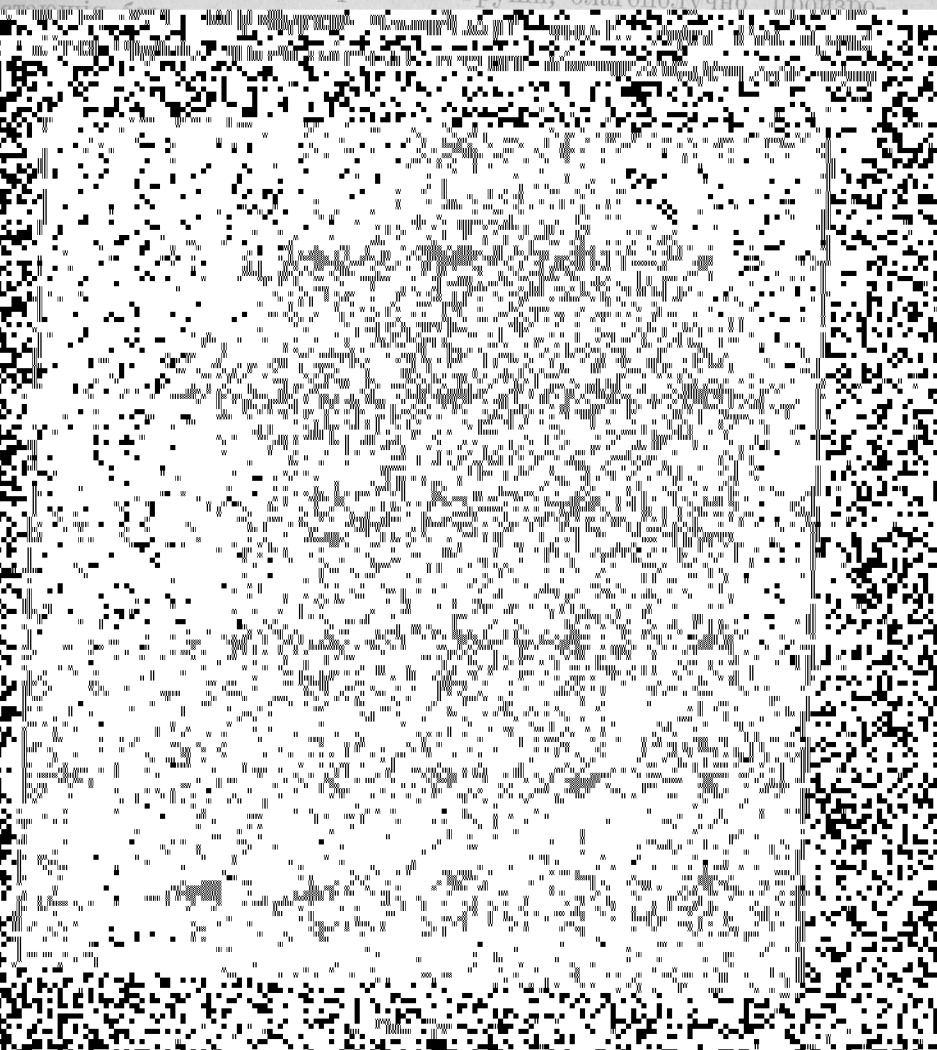
она и образуетъ невысокій стволъ, который никогда, впрочемъ, не бываетъ прямымъ. но вѣтви у нея всегда бываютъ длинныя и большею частью опускающіяся внизъ. Иногда, болѣе или менѣе, все растение почти лежитъ на землѣ и издали имѣетъ видъ плакучей ивы.

Въ эстетическомъ отношеніи, *Pirus salicifolia*, въ особенности если она растетъ вблизи воды, можетъ имѣть большое значеніе.

Листья у *P. salicifolia* длинные, съ цѣльными краями, и, какъ показываетъ само названіе, походятъ на ивовые; молодые листья, а также и нижняя сторона старыхъ, бываютъ покрыты пушкомъ, имѣющимъ видъ сѣроватаго войлока, который, впрочемъ, иногда, во время жаркаго лѣта, падаетъ не съ одной только верхней

Вильямса и Фаворитки, которыми остались бы вполне довольны и лозане.

Дикая лѣсная груша есть распространенная древесная порода нашихъ лѣсовъ въ югозападныхъ, малороссійскихъ и нѣкоторыхъ центрально-черноземныхъ, Курской и Воронежской губерніяхъ. Здѣсь лѣсная груша очень часто при истребленіи лѣса не только не вырубается, но пользуется особыми почетомъ и симпатіей у крестьянъ. Въ нѣкоторыхъ мѣстностяхъ Малороссіи груша считается даже до нѣкоторой степени за священное дерево. Населеніе падить не только груши, произрастающія въ лѣсахъ, но не трогаетъ даже ихъ на дорогахъ, поэтому въ Малороссіи нѣрѣдки придорожныя груши, благополучно произрастающія



вѣку, бросившему здѣсь грушевыя зерна, какъ свидѣ своей остановки. Такую дикую придорожную грушу изъ средней части Черниговской губерніи изображаетъ рис. 12. Эти придорожныя грушевыя деревья какъ бы намекають о томъ, что грушевое дерево одно изъ наиболѣе пригодныхъ для использованія его придорожными посадками, чего мы нѣсколько ниже коснемся опять. Въ противоположность хотя бы отчасти дикой лѣсной яблонѣ, лѣсная груша можетъ быть съ полнымъ правомъ названа плодовымъ деревомъ, ибо ея плоды имѣють далеко не маловажное пищевое значеніе. Въ былые годы многія губерніи района произростанія лѣсной груши, при большей противъ настоящаго времени площади лѣсовъ, поставляли огромное количество сушеной лѣсной груши, т. е. высушеной дымовой сушкой въ примитивныхъ сушняхъ. Эти плоды идутъ на изготовленіе кваса и черныхъ квашеныхъ грушъ, весьма любимыхъ русскими простолудинами. Хотя производство сушеной груши съ истребленіемъ лѣсовъ и уменьшилось, однако и до сихъ поръ это производство составляетъ замѣтный предметъ плодоторговли упомянутаго грушеваго района. Произрастающая здѣсь въ лѣсахъ дикая груша, переселяясь въ садъ, весьма склонна къ варьированію плода и образованію видоизмѣненій въ смыслѣ улучшенія вкусовыхъ достоинствъ и объема плодовъ, которые, не достигая вкуса настоящихъ садовыхъ грушъ, становятся вполнѣ уже годными для нѣкоторыхъ кухонныхъ цѣлей, въ особенности для сушки. Для невзыскательнаго же дегустатора, сѣверянина въ особенности, плодъ этихъ грушъ покажется вкуснымъ и при употребленіи его въ сыромъ видѣ. Такія полукультурныя, выросшія прямо изъ сѣмянъ, груши начинаютъ встрѣчаться особенно часто съ Курской губерніи и чѣмъ теплѣе климатъ, тѣмъ деревья такихъ полукультурныхъ грушъ мощнѣе, а плоды крупнѣе и мясистѣе. Малороссійское населеніе, да и крестьяне нѣкоторыхъ другихъ малороссійскихъ губерній подъ словомъ „груша“ разумѣють дикое лѣсное дерево. Культурную, т. е. настоящую садовую грушу они называютъ „дулею“. Безчисленныя же промежуточныя полукультурныя формы крестьяне называютъ „поддульками“, каковаго названія и мы придерживаемся въ печати. Уже въ садахъ и паркахъ Харьковской губерніи мы встрѣчаемъ такія „поддульки“, которыя, пользуясь въ достаткѣ на просторѣ солнцемъ, становятся значительно долговѣчнѣе лѣсныхъ грушъ и живутъ чуть не до двухсотъ лѣтъ, т. е. какъ разъ вдвое, нежели лѣсныя груши, и до глубокой старости приносятъ въ изобиліи хорошіе плоды, мельчающіе лишь у деревъ, достигшихъ весьма преклоннаго возраста.

Въ мѣстностяхъ же съ болѣе мягкимъ климатомъ, какъ напр. климатъ югозападнаго края, поддульки способны достигать огромныхъ размѣровъ, какъ это видно изъ рис. 13, изображающаго растущую въ крестьянскомъ саду поддульку (въ Летичевскомъ уѣздѣ, Подольской губерніи) въ возрастѣ около ста лѣтъ.

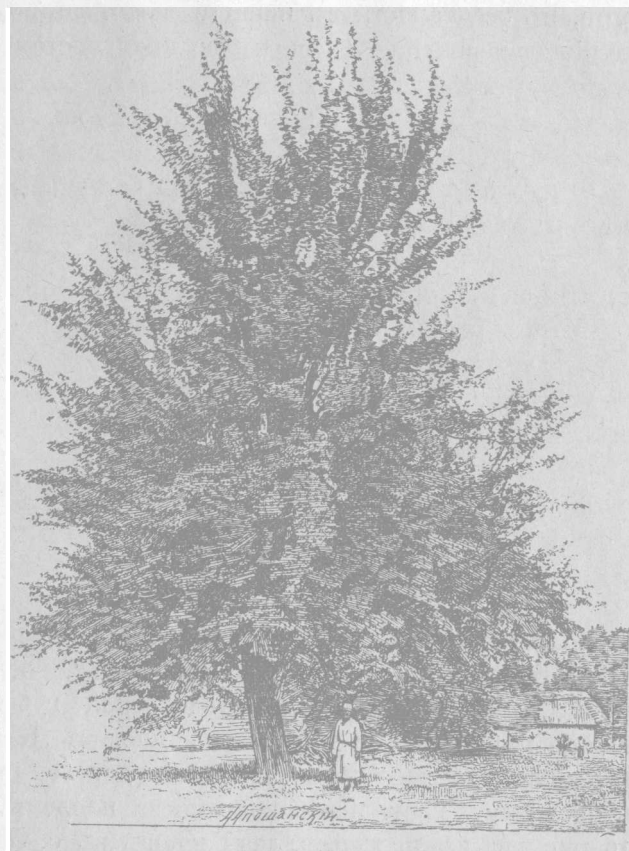


Рис. 13.

Въ каждой изобилующей плодовыми садами мѣстности грушеваго района есть свои „поддульки“. Собственно не больше не меньше, какъ замѣчательную „поддульку“, представляетъ собою и разводимый въ югозападномъ краѣ „Глекъ“ (по малороссійски глекъ значитъ кувшинъ), приносящій огромное количество крупныхъ плодовъ, высоко цѣнимыхъ мѣстнымъ населеніемъ для сушки и дѣйствительно вполнѣ достойныхъ высокой оцѣнки для этого назначенія. Колыбелью, такъ сказать, и главнымъ центромъ распространенія Глека есть винницкій плодовый районъ Подольской губерніи. Въ винницкомъ районѣ особенно усердно Глекъ разводится въ селеніяхъ: Секеринцы, Пурпуровцы, Шкуринцы,

Багриновцы, Писаревка, Мизяковскіе хутора, Стрижавка и Якушенцы. Въ садахъ самаго города Винница встрѣчаются чудныя деревья Глека, осенью усыпанныя плодами. Плодъ Глека въ половину натуральной величины изображенъ на рис. 14. Чтобы понять всю красоту могучихъ деревьевъ Глека, необходимо видѣть ихъ въ натурѣ, въ особенности въ періодѣ поспѣванія плодовъ, когда гигантскія деревья Глека сверху до низу густо увѣшаны плодами.

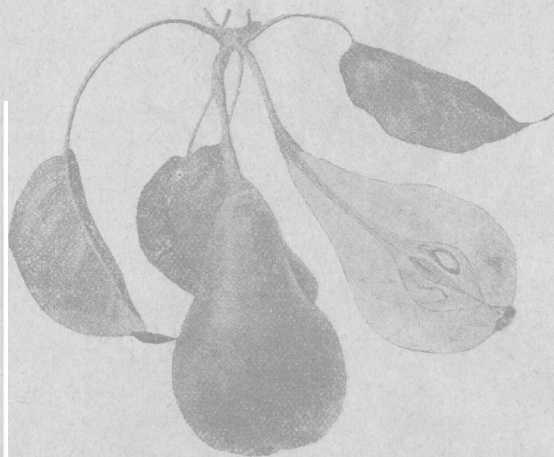


Рис. 14.

На рисункѣ 15 изображено именно такое дерево нѣ возрастѣ около 50 лѣтъ. Это въ своемъ родѣ „уникумъ“, растущій въ селѣ Дашковцы, Литинскаго уѣзда, Подольской губерніи, въ урожайный годъ приноситъ до 100 пудовъ плодовъ. Какъ видно изъ рис. 15, нижнія вѣтви этого огромнаго дерева гнутся къ землѣ подъ бременемъ громаднаго количества плодовъ. На слѣдующемъ 16 рисункѣ изображена аллея Глековъ въ с. Лука, Винницкаго уѣзда, въ возрастѣ примѣрно 30 лѣтъ.

За крупноплодными поддульками вообще и въ частности за Глекомъ мы признаемъ со временемъ безспорную будущность въ смыслѣ большого экономическаго значенія, ибо поддульки удаются прекрасно почти безъ всякаго ухода и сторицею вознаграждаютъ послѣдній. Когда въ Россіи настанетъ время осуществленія на практикѣ вопроса придорожныхъ посадокъ, то въ грушевомъ районѣ трудно сыскать болѣе благодарное и подходящее дерево, какъ поддульки. Слѣдовало бы, не откладывая дѣла въ долгій ящикъ, гдѣ нибудь въ Россіи сдѣлать такую придорожную посадку, хотя бы по пословицѣ „починь дороже денегъ“. Желаніе поскорѣ видѣть дороги грушеваго района засаженными

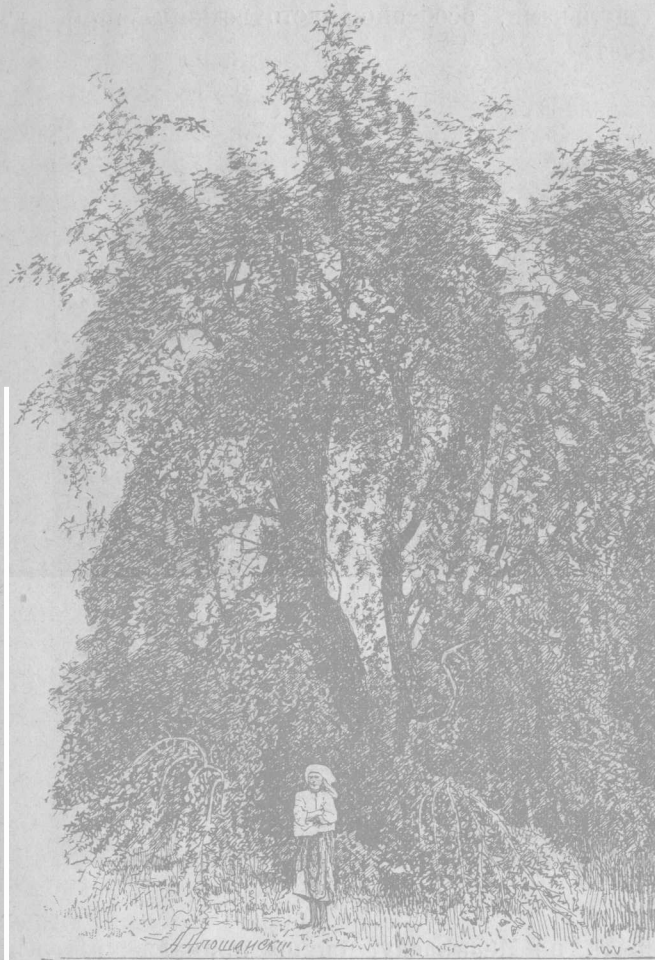


Рис. 15.

поддульками тѣмъ болѣе осуществимо, что, какъ мы уже видѣли, населеніе, относясь съ особенною благосклонностью къ грушѣ, жалѣетъ рубить послѣднюю и даже не обижаетъ этого дерева, когда оно растетъ по большимъ дорогамъ.

Обращаясь теперь къ распространенію дикой груши на югѣ, коснемся ея произростанія въ Крыму, въ лѣсахъ котораго груша часто встрѣчается, и, какъ свидѣтельствуетъ Кешпень, многія произрастающія въ здѣшнихъ лѣсахъ груши даютъ такіе плоды, которые могутъ быть пригодными въ пищу въ сыромъ видѣ, почему Кешпень предполагаетъ, что многія изъ дикорастущихъ крымскихъ лѣсныхъ грушъ происходятъ отъ посѣва сѣмянъ благородныхъ грушъ. Очевидно, что и здѣсь мы имѣемъ

дѣло съ поддулками, особенно часто возникающими въ болѣе тепломъ климатѣ.

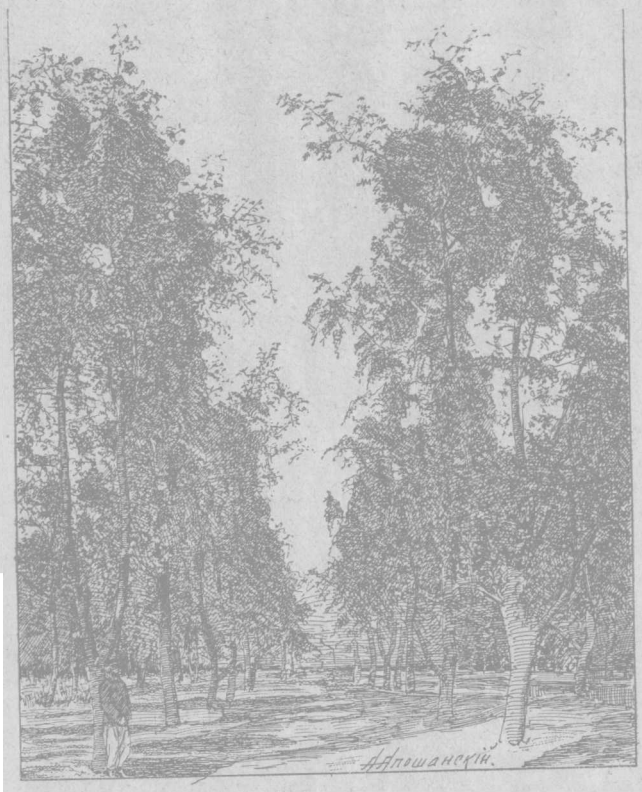


Рис. 16.

На Кавказѣ, по Медвѣдеву, груша принадлежитъ къ числу весьма распространенныхъ древесныхъ породъ. Она встрѣчается здѣсь повсемѣстно въ горныхъ лѣсахъ, начиная отъ берега моря и до высоты 6,500 футовъ. Она здѣсь растетъ обыкновенно единичными деревьями или небольшими группами, по опушкамъ лѣсовъ или въ рѣдкихъ насажденіяхъ и достигаетъ довольно значительныхъ размѣровъ — до 86 футовъ въ вышину и до 2 футовъ въ діаметрѣ. Живетъ на Кавказѣ груша долго: свыше 200 лѣтъ.

Нашими южно-русскими лѣсоводами дикая груша признана за цѣнную породу для мѣстнаго лѣсоразведенія. Кромѣ того, дикая груша въ высшей степени пригодна для образованія живыхъ изгородей.

Древесина груши плотная, мелкослойная, крѣпкая, довольно прочная и тяжелая (средній удѣльный вѣсъ въ сухомъ состояніи

0,72), буро-красноватаго красиваго цвѣта; она отлично полируется, и подѣ чернымъ лакомъ принимаетъ видъ эбеноваго (чернаго) дерева. Древесина груши даетъ высоко-цѣнный матеріалъ для столярныхъ, токарныхъ и рѣзныхъ работъ, а также для разнаго рода машинныхъ издѣлій. Изъ него же выдѣлывается мебель, духовые инструменты. Отваръ коры съ квасцами даетъ коричневую окраску, а листья — желтую. Въ мѣстностяхъ, гдѣ груша является лѣснымъ деревомъ, она идетъ на топливо и на базарахъ грушевыя дрова хорошо оплачиваются, такъ какъ уголь этихъ дровъ даетъ сильный и продолжительный жаръ.

Нѣчто весьма своеобразное и совершенно особенное представляетъ собою Зеленая Карликовая груша, которую вывелъ во Франціи изъ сѣмянъ одинъ изъ членовъ стариннаго Анжерскаго товарищества садоводства Де-Нербоннъ въ своемъ имѣніи близъ Дюргала, въ окрестностяхъ г. Анжера. Первые плоды ея были получены въ 1839 г., а вскорѣ послѣ того оригинаторъ посадилъ ее въ садъ „Товарищества“ гдѣ она давала плоды съ 1842 года и существовала до 1864 года, т. е. до того времени, когда Анжерское Общество Садоводства уничтожило старинную и цѣнную школу бывшаго „садоваго товарищества“, чтобы преобразовать ее на новый ладъ. Къ этому сообщенію покойнаго А. Леруа можно добавить, что Зеленая Карликовая груша разводится и понынѣ въ питомникѣ его преемниковъ (Société civile des Pépinières André Leroy, Angers, Maine-et-Loire).

Въ русской литературѣ объ этой группѣ было сказано впервые М. Н. Раевскимъ на страницахъ „Плодовой школы“, но и заграничная специальная печать не особенно богата свѣдѣніями о ней, и потому мы уже имѣли случай обращать вниманіе русскихъ плодоводовъ на эту замѣчательную грушу, какъ на выносливый карликовый подвой на страницахъ журнала „Пловодство“ (1890 г. стр. 147). Описание ея, сколько намъ извѣстно, имѣется только въ капитальномъ сочиненіи Декена „Le jardin fruitier du Museum“, и въ Помологическомъ Словарѣ Леруа (Poires, tome II p. 450), гдѣ она описана подѣ названіемъ „Poire Nain-Vert“. Единственный ея синонимъ, приведенный у того же автора, — „Poire à bois monstrueux“ (Comice horticole d'Angers, Cahiers de dégustations, année 1842, p. 105). Въ каталогѣ Л. Шпета въ Берлинѣ, который прежде ее распространялъ, она называлась „Grüne Zwergbirne“. Скудость свѣдѣній въ заграничной печати объ этой группѣ отчасти понятна, потому что въ тепломъ климатѣ западной Европы она и не можетъ имѣть особаго значенія въ качествѣ замѣстителя въ формовой и карликовой культурѣ айвы, такъ какъ послѣдняя вполне удовле-

творяетъ во Франціи всѣмъ качествамъ (и въ особенности выносливости къ холоду), требуемымъ отъ карликоваго подвоя для груши. Но въ Россіи, гдѣ во многихъ мѣстностяхъ желательнѣе имѣть болѣе выносливый къ холоду подвой, нежели айва, Зеленая Карликовая груша заслуживаетъ особеннаго вниманія. Французское названіе „Poire à bois monstrueux“ груша эта получила не отъ величины дерева, а отъ своеобразнаго роста побѣговъ и древесины, вслѣдствіе котораго ростъ дерева является какъ бы сплюснутымъ, такъ что побѣги и древесина развиваются точно на счетъ длины въ толщину и дерево въ общемъ является своего рода феноменальнымъ уродомъ. Многочисленные лѣтніе побѣги этой груши свѣтлозеленаго цвѣта, очень толсты и коротки съ до-нелзя маленькими междоузліями. Однолѣтнія вѣтки свѣтлобувататаго цвѣта съ многочисленными широкими глазками. Верхушки побѣговъ часто вырастаютъ, какъ я наблюдалъ, въ короткіе, точно сплюснутые шипы съ широкимъ основаніемъ, чего, однако Леруа, описывая въ своемъ „Словарѣ“ эту грушу, не упоминаетъ. Древесные глазки маленькіе, плоскіе, углубленные въ кору. Листья средней и небольшой величины, темнозеленые, овальные, ровно зазубренные по краямъ. Толстый и не длинный, листовой черешокъ снабженъ большими прилистниками. Плодъ этой груши, по Леруа, по величинѣ средний, а иногда и больше средняго; форма плода непостоянна: то плодъ бываетъ неправильно шаровиднымъ и съ большими выпуклостями, то сдавленный по оси. Прямая, а иногда согнутая, короткая плодоножка входитъ въ плодъ сбоку и находится то въ углубленіи, то бываетъ вынесена наружу. Чашечка маленькая, закрытая. Кожица плода тонкая, слегка шероховатая, желтоватозеленая, по всей поверхности плода покрытая крупными точками, въ перемежку съ желтыми чешуйчатыми пятнышками. Мякоть плода бѣлая, суховатая и вялая, сладковатая, лишенная аромата. Плодъ созреваетъ къ октябрю и не держится долѣе этого мѣсяца. Леруа по качеству плода включаетъ эту грушу въ третій (последній) разрядъ, куда онъ относитъ плоды весьма низкаго качества. По Леруа, груша эта изъ сѣмянъ воспроизводится константно и даетъ растенія идентичныя съ материнскимъ. Плодородность Зеленой Карликовой груши, по Леруа, замѣчательна.

Въ 1859 г. Декенъ, профессоръ Парижскаго Ботаническаго Сада, описывая Зеленую Карликовую грушу въ своемъ вышеупомянутомъ капитальномъ трудѣ, предполагалъ, что ею можно было-бы воспользоваться какъ подвоемъ для карликовой культуры грушъ, какъ это дѣлается съ райскою яблонью для полученія

карликовыхъ яблонь. Задавшись тою же мыслию, Леруа производилъ надъ Зеленой Карликовой грушею различныя опыты, въ теченіе 12 лѣтъ, но, къ несчастью, говоритъ онъ (въ 1869 году): „Я не имѣлъ достаточно сѣмянъ этой груши, чтобы вести опыты въ должномъ масштабѣ. Во всякомъ случаѣ я могу увѣрить, что сѣянцы этой груши остаются всегда карликовыми, разнясь между собою лишь незначительно въ окраскѣ и формѣ листьевъ. Что касается плодовъ, которые мнѣ давали многіе сѣянцы, то они были одинаковаго типа, но по качеству, вообще, выше материнскихъ. Наконецъ я прибавлю, что, прививъ на одинъ изъ этихъ сѣянцевъ сортъ груши Belle Angevine, я имѣю восьмилѣтнее дерево этой груши, которое приноситъ громадныя плоды, оставаясь въ то же время совершенно карликовымъ. Дерево Зеленой Карликовой груши очень хорошо плодоноситъ въ горшкахъ, при размѣрѣ послѣднихъ 4 вершка въ діаметрѣ“.

Присутствіе шиповъ, низкія качества плода, осеннее созрѣваніе,—все это признаки сорта, близко подходящаго къ грушевому дичку, а слѣдовательно ведущіе къ утвержденію, что Зеленая Карликовая груша должна быть также вынослива къ холодамъ, какъ и всякій грушевый сѣянецъ, въ особенности если принять во вниманіе въ высшей степени короткій и тугой, а слѣдовательно рано заканчивающійся ростъ, что такъ цѣнно на сѣверѣ. Пять лѣтъ тому назадъ мы прививали въ крону дичковъ и садовыхъ грушъ черенки Зеленой Карликовой груши въ Лазаревскихъ садахъ Д. П. Алферова близъ г. Корочи Курской губ. Въ настоящее время эти пятилѣтнія прививки не вѣтвятся и пока не обнаруживаютъ стремленія къ образованію плодовыхъ побѣговъ, имѣя въ длину всего лишь около 8 вершковъ, относясь къ морозамъ совершенно равнодушно, точно также какъ простой грушевый дичекъ. Поэтому не безъ вѣроятности предполагаемъ, что Зеленая Карликовая груша будетъ вынослива на открытомъ воздухѣ почти вездѣ, гдѣ разводять на открытомъ воздухѣ садовую яблоню.

Леруа прививалъ эту грушу и къ грушевымъ сѣянцамъ и къ айвѣ и она въ обоихъ случаяхъ росла какъ и у насъ, одинаково туго, давая побѣги едва въ 12—15 сантиметровъ. Груша эта даетъ хорошія пирамиды, не смотря на крайне малый ростъ. Вѣроятно, что на этой грушѣ будутъ удаваться всякіе сорта грушъ.

Но Декенъ и Леруа, признавая айву лучшимъ карликовымъ подвоемъ для груши, не интересовались ею особенно какъ грушевымъ подвоемъ и на этотъ вопросъ не даютъ окончательнаго отвѣта, а потому въ высшей степени интересно испытать эту

грушу въ Россіи, въ мѣстностяхъ съ менѣе благоприятнымъ климатомъ и морозными зимами, какъ карликовый подвой для груши. Сѣмянъ Зеленой Карликовой груши, кажется, достать негдѣ, а черенки ея, вѣроятно, можно получить отъ Л. Шпета въ Берлинѣ, гдѣ 10 черенковъ стоятъ 1 марку, т. е. около 50 коп.

Лѣтъ 12 тому назадъ мы получили отъ Л. Шпета цѣлое 6—7 лѣтнее деревцо Зеленой Карликовой груши. Это была приземистая маленькая пирамидка, въ которую повидимому складывается по свойственной ей природѣ ея своеобразный ростъ.

Теперь слѣдуютъ остальные сѣмечковья растенія, сравнительно съ яблоками и грушами имѣющія второстепенное значеніе.

1. Айва. *Pirus Cydonia L.*

Въ южной Россіи айва попадаетъ въ дикомъ или одичаломъ видѣ въ Закавказьѣ, гдѣ деревья айвы достигаютъ около 20 футовъ въ высоту. Тамъ айва распространена почти повсемѣстно въ полосѣ до 4000 футовъ надъ уровнемъ Чернаго моря. На сѣверномъ Кавказѣ айва попадаетъ кое-гдѣ въ предгорьяхъ. Въ Закавказьѣ славятся айвовые плоды изъ Елисаветполя и Агдаша. По Кушакевичу (Вѣстникъ И. Росс. Общ. Садоводства, 1872, стр. 26) въ Туркестанѣ въ окрестностяхъ Ходжента айва культивируется въ двухъ формахъ,—сладкая айва, носящая мѣстное названіе „Ширахъ“, и кисловатая айва, носящая названіе „Туручакъ“.

Изъ Закавказья граница распространенія дикой айвы на Арменію проходитъ черезъ Малую Азію и идетъ въ Прикаспійскія области Персіи.

Этчисонъ не упоминаетъ айвы въ Афганистанѣ, а Гукеръ утверждаетъ, что на Гималаѣ айва, доходя до 5.000 футовъ надъ уровнемъ моря, попадаетъ только въ культурномъ видѣ. По Франше айва въ Бухарѣ распространена также только въ культурномъ видѣ. Что касается Крыма, то полагаютъ, что здѣшняя дикорастущая айва представляетъ собою лишь одичавшее растеніе. Тарданъ упоминаетъ о насажденіяхъ айвы въ виноградникахъ Бессарабіи около Аккермана, Измаила и Кишинева. Деккингъна основаніи своихъ наблюденій завѣряетъ, что въ Бессарабіи айва произрастаетъ вполне успѣшно, причемъ лишь молодой ростъ ея здѣсь страдаетъ при температурѣ ниже 20° Реомюра. Также успѣшно айва произрастаетъ и въ Подольской губерніи. Здѣсь айва можетъ считаться болѣе или менѣе акклиматизированнымъ деревомъ, дающимъ плоды безъ особенныхъ заботъ. По своей выносливости айва въ Подольской губерніи приближается къ берамъ, а потому въ будущемъ можно рассчитывать

на то, что плоды ея отсюда будутъ вывозиться на рынки сѣвера. На рисункѣ 17 изображено двѣнадцатилѣтнее дерево айвы изъ сада

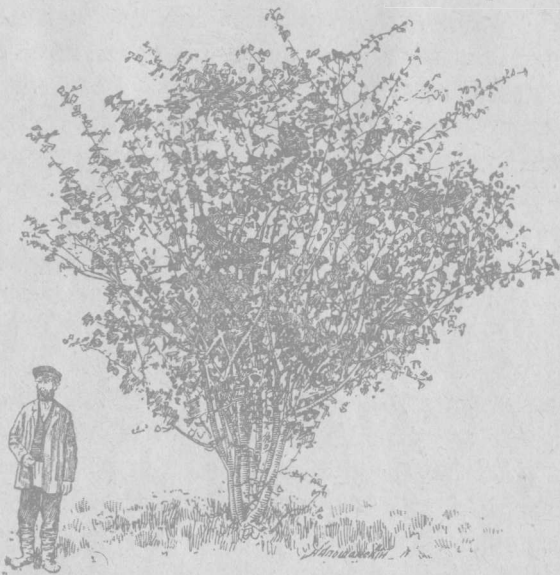


Рис. 17.

князя А. Е. Гагарина, находящагося при м. Окна на границѣ Подольской и Херсонской губерній. Культурная айва плодоноситъ и въ Кіевской губерніи. На рис. 18 изображено пятилѣтнее деревцо айвы сорта Bourgeaut изъ сада М. Н. Радзівскаго въ Кіевѣ. Такихъ же размѣровъ и возраста въ томъ же саду имѣются деревья айвы, принадлежащія къ сорту Champion. Оба эти сорта у М. Н. Радзівскаго плодоносятъ уже третій годъ. При этомъ плоды этихъ двухъ сортовъ айвы у М. Н. Радзівскаго лѣтомъ 1903 года не уступали ни по величинѣ ни по аромату крымскимъ. Подвигаясь отъ Кіева къ сѣверо-востоку, мы находимъ плодоносящую айву въ саду Н. Г. Вербицкаго въ Черниговѣ и затѣмъ въ Основяцкомъ акклиматизаціонномъ саду И. И. Каразина при с. Основяцы Богодуховскаго уѣзда Харьковской губерніи, гдѣ айва живетъ и плодоноситъ много лѣтъ, хотя и не ежегодно. На бывшей въ Харьковѣ въ 1900 году Южно-Русской выставкѣ садоводства и растеніеводства И. И. Каразинъ среди другихъ экспонатовъ представилъ изъ своего сада плоды айвы на вѣткахъ. Нужно думать, что разведенная изъ сѣмянъ этихъ плодовъ айва въ послѣдующихъ поколѣніяхъ оказалась бы болѣе акклиматизированною и выносливою къ морозамъ. Такая выведенная изъ основяцкихъ сѣмянъ айва могла бы пойти дальше на сѣверъ, особенно въ качествѣ подвоя.



Рис. 18.

Въ Германіи плодъ айвы не имѣеть большого значенія, такъ какъ народъ не употребляетъ его въ пищу; впрочемъ, изъ него, въ особенности на Рейнѣ и въ южномъ Тиролѣ, готовится паста,—такъ называемый квитиный сыръ, извѣстный еще древнимъ римлянамъ, которые—по Галену,—привозили его изъ Испаніи, подъ названіемъ *meloplasunta*. Въ концѣ среднихъ вѣковъ его приготавливали преимущественно португальцы, у которыхъ онъ былъ извѣстенъ въ торговлѣ подъ названіемъ мармело; въ послѣдствіи отсюда образовалось слово мармеладъ. Во Франціи паста и желе изъ айвы въ большомъ употребленіи. Въ Персіи, считающей себя отечествомъ айвы, равно какъ и въ жаркихъ странахъ Востока, а у насъ въ Бессарабіи и въ Крыму, жители ѣдятъ плоды сырыми. Наконецъ растеніе айвы имѣеть большое значеніе, какъ дичокъ для прививки многихъ сортовъ грушъ, и разводится для этой цѣли. Какъ подвой для формовыхъ деревьевъ—оно незамѣнимо.

Растеніе айвы въ рѣдкихъ случаяхъ имѣеть видъ невысокаго дерева, обыкновенно же оно растеть большимъ кустарникомъ съ довольно далеко углубляющимися корнями, которые даютъ отъ себя подземные отрпыски, каковыми растеніе очень легко размножается. Пока растеніе не достигло еще извѣстнаго возраста, стволъ его бываетъ темнокоричневаго цвѣта и заключаетъ въ себѣ плотную, крѣпкую и бѣловатую древесину. между тѣмъ какъ старыя вѣтви бываютъ краснокоричневыя съ сѣроватобѣлыми пятнами и оканчиваются довольно длинными побѣгами, покрытыми бѣлымъ пушкомъ. Почки, напротивъ, гладкія, блестящія и только по концамъ покрыты рыжеватымъ пухомъ.

Продолговатые, яйцевидные, сидящіе на короткихъ черешкахъ листья въ молодости всегда бываютъ покрыты густымъ, но легко стирающимся бѣлымъ пухомъ, который до осени сохраняется на одной только нижней сторонѣ листа, на верхней же, которая въ послѣдствіи дѣлается темнозеленою, онъ пропадаетъ. Въмѣсто обыкновенныхъ зубчиковъ, края листа покрыты волосами. По ткани пластинки, листья болѣе приближаются къ яблоневымъ, чѣмъ къ грушевымъ; передъ опаденіемъ они становятся желтыми, а средній нервъ и черешокъ—яркокрасными. Яйцевидные прилистники съ крупнозубчатыми краями всегда очень сильно развиты.

Въ маѣ, на концахъ побѣговъ появляются одиночныя цвѣтки на короткихъ ножкахъ, покрытыхъ бѣлымъ пухомъ. Обыкновенно, особенно сильно бываетъ развита сидящая поверхъ плода чашечка съ большими, зубчатыми, непадающими листиками; продолговатые, яйцевидные, слегка зазубренные цвѣточные лепестки также отличаются своею величиною, и кромѣ того тѣмъ, что не имѣють обыкновенной плоской формы, а отвертываются къ концамъ на подобіе колокольчика. Цвѣтъ ихъ свѣтлотѣлесный.

Тамъ, гдѣ оканчивается чашечка, помѣщаются 20—25 тычинокъ; пять пестиковъ, болѣею частью соединенныхъ между собою при основаніи воскообразнымъ веществомъ, величиною почти равняются тычинкамъ. Самаго разнообразнаго вида, довольно большіе, желтые плоды покрыты легко стирающимся бѣлымъ пушкомъ и содержатъ въ себѣ бѣлую, нѣсколько твердую, но чрезвычайно душистую мякоть, въ которой попадаются крупныя грануляціи. Кромѣ того, айва напоминаетъ собою яблоко кальвилъ тѣмъ, что въ углубленіи, гдѣ помѣщается не опадающая чашечка цвѣтка, образуются толстыя складки, выходящія за край этого углубленія и въ видѣ реберъ распространяющіяся иногда по всему плоду. При неровной поверхности плода, на которомъ въ иныхъ мѣстахъ образуются возвышенія, въ родѣ шишекъ, какъ

это бываетъ у Грумковской груши (калебасы Плоцкой), ребра эти не всегда бываютъ явственны. Отдѣльныя гнѣздышки прирастаютъ только къ задней сторонѣ плодовой чашечки, внутри же онѣ совершенно между собою свободны и никогда не растрескиваются, какъ это бываетъ у многихъ сортовъ яблокъ. Сѣмена, которыхъ бываетъ очень много (всегда болѣе восьми), расположены одно надъ другимъ и имѣютъ ту особенность, что покрыты слизистымъ веществомъ, такъ что если положить ихъ въ воду, то и вода становится слизистою; у нихъ не бываетъ никакихъ приростовъ, какъ у сѣмянъ грушъ, на которыя онѣ, впрочемъ, очень походятъ по строенію.



Рис. 19.

На рис. 19 представлена вѣтка айвы съ цвѣтами, въ уменьшенномъ видѣ—плодь айвы и его разрѣзъ и пять пестиковъ съ завязью.

Въ настоящее время айва растетъ во всѣхъ жаркихъ странахъ на Востокѣ до Гималайскихъ горъ, впрочемъ, только въ воздѣлываемомъ состояніи; первоначальное же ея отечество есть, по всей вѣроятности, Персія.

Грекамъ айва была, кажется, извѣстна уже въ седьмомъ и никакъ не позднѣе шестого вѣка до Р. X. По законамъ Солона новобрачная, прежде, нежели вступить въ домъ своего мужа, должна была съѣсть плодь айвы. Въ Нижней Италіи (Регіумъ) айва также была извѣстна уже въ срединѣ шестого вѣка до Р. X и разводилась въ садахъ, орошаемыхъ водами.

Теофрастъ различаетъ дикую и воздѣлываемую айву; первую онъ называетъ *κυδώνιον* и *κυδώνιον* (*Cydoneum*), а послѣднюю *στρουθιον* (*struthium*); у позднѣйшихъ писателей названіе *kydoneon* становится, какъ кажется, общимъ, напротивъ, *struthion* означаетъ большую, а *alethina* (*ἀλεθινὰ* т. е. настоящія)—мелкую айву; позднѣйшіе писатели различаютъ еще третій сортъ айвы подъ названіемъ *mustea* (т. е. подобныя молодому вину).

Диоскоридъ, основываясь на словахъ Теофраста, что *struthion* (не сказано, какая собственно часть растенія) употребляется при промывкѣ шерсти, думаетъ, что подъ этимъ названіемъ слѣдуетъ понимать мыльный корень (корень *Saponaria officinalis*), хотя всѣ безъ исключенія остальные писатели, какъ греческіе, такъ и латинскіе, именемъ *struthion* означаютъ айву. Филологи конечно могли бы объяснить, какимъ образомъ Диоскоридъ пришелъ къ такому толкованію, но если бы уже въ то время было замѣчено, что съ поверхности сѣмячекъ айвы, какъ выше было сказано, отдѣляется покрывающее ихъ слизистое вещество, которое и теперь еще употребляется многими при промывкѣ шерсти или при чисткѣ шерстяныхъ матерій, то, конечно, онъ не впалъ бы въ подобную ошибку.

Равнымъ образомъ и относительно происхожденія названія айвы, и древніе и новѣйшіе филологи заблуждаются, утверждая, будто названіе это заимствовано отъ названія отечества этого растенія, которымъ они считаютъ Критъ (айва квити-quitte). Случайнымъ образомъ одинъ изъ приморскихъ городовъ этого острова, называется Кидоніонъ. Но болѣе, чѣмъ вѣроятно, что айва на Критѣ совсѣмъ не растетъ, а также, что ея не было тамъ и въ древности; противъ этого предположенія высказался уже болѣе

300 лѣтъ тому назадъ Иоганнъ Баугинъ въ своей *Historia plantarum*. Кстати, нельзя не рекомендовать эту *Historia plantarum* всѣмъ филологамъ, занимающимся опредѣленіемъ греческихъ и латинскихъ названій растеній, такъ какъ они найдутъ въ ней собраніе всѣхъ названій, употреблявшихся до времени автора.

Айва съ ея немногими разновидностями и сортами составляетъ одинъ только видъ, такъ какъ японская айва (*Pirus japonica* Thunb.) положительно должна быть выдѣлена, какъ самостоятельный родъ или отдѣлъ; это уже и было вполнѣ правильно сдѣлано Линдлеемъ, который далъ новому отдѣлу названіе *Chamaemeles*. Японская айва существенно отличается отъ нашей своею совершенно особенною наружностью, а также и плодомъ, на сѣмечкахъ котораго не бываетъ слизистаго вещества. Японская айва, не смотря на происхожденіе изъ Японіи, едва ли не выносливѣе обыкновенной айвы. Она съ большимъ успѣхомъ произрастаетъ и плодоноситъ напр. въ Гродненской губерніи, какъ это можно судить по экземплярамъ, находящимся въ дворцовомъ паркѣ въ Бѣловѣжѣ Пружанскаго уѣзда сказанной губерніи. Какъ подвой для грушъ ее кажется, никто не испытывалъ. Японская айва растетъ небольшимъ кустарникомъ и это наводитъ на мысль, что она можетъ служить подвоемъ для мелкихъ карликовыхъ формъ грушъ и для горшечныхъ экземпляровъ.

Число разводимыхъ у насъ сортовъ и разновидностей айвы не велико и ограничивается собственно только тремя: яблочная, грушевая и португальская айва; плодъ первой имѣетъ кругловатую форму и видъ яблока, плодъ второй, суживаясь къ стебельку, напоминаетъ грушу, между тѣмъ какъ у послѣдней плоды бываютъ продолговатые или почти цилиндрическіе. Кромѣ того, португальская айва отличается отъ двухъ другихъ еще тѣмъ, что растетъ большею частію деревомъ. Растеніе это въ первый разъ было вывезено изъ Португаліи; какимъ образомъ оно туда попало, образовалось ли оно тамъ, при помощи культуры, или, подобно апельсинамъ, было привезено изъ Остъ-Индіи, все это въ настоящее время нельзя рѣшить.

2. Мушмула или чишка. *Mespilus germanica* L.

Мушмула у насъ въ Россіи растетъ въ Крыму и на Кавказѣ. На южномъ берегу Крыма мушмула изрѣдка попадаетъ въ дикомъ видѣ. Стевень ее находилъ въ видѣ низкаго и колючаго кустарника на Аюдагѣ, а проф. Рудзкій находилъ ее по обѣ стороны горнаго хребта Крыма и, между прочимъ, на высокихъ скалахъ селенія Тарахтаца, близъ Судака. Въ Крыму дикою мушмула по-

падаетъ въ видѣ кустарника или приземистаго, обыкновенно криво-растущаго дерева. На Кавказѣ, по Медвѣдеву, мушмула представляетъ собою высокій кустарникъ, а иногда небольшое дерево до 15—20, и даже до 30 футовъ вышины. Мушмула здѣсь встрѣчается въ предгорьяхъ сѣвернаго Кавказа и почти повсемѣстно въ Закавказьѣ, въ полосѣ до 15.000 футовъ надъ уровнемъ моря,—въ Западномъ Закавказьѣ, Грузіи, Елисаветполѣ, Казахѣ, Карабахѣ, Талышѣ и Кубѣ.

Настоящій стволъ мушмулы обыкновенно пропадаетъ тотчасъ же, какъ только показывается надъ землею и замѣняется нѣсколькими вѣтвями, большею частію, не прямо поднимающимися, а изогнутыми въ ту и другую сторону; при этомъ онѣ торчатъ во всѣ стороны. Корень мушмулы далеко не углубляется, но вмѣсто его часто появляются корневища, которыя могутъ сами собою распространяться очень далеко. Когда первичный стволъ или замѣняющія его вторичныя и третичныя оси состарѣются, то коричневатая кора ихъ растрескивается вдоль; болѣе молодыя вѣтви бываютъ красно-коричневая, а ихъ концы покрыты такого же цвѣта пухомъ. Въ дикомъ состояніи на концахъ вѣтвей бываютъ часто иглы, чего у растеній воздѣлываемыхъ никогда не встрѣчается. Плотная, твердая и тяжелая древесина, пригодная для разныхъ токарныхъ издѣлій, обыкновенно бываетъ желтовато-бѣлаго цвѣта; иногда, впрочемъ, сердцевина бываетъ красно-коричневая. Мушмула отличается отъ другихъ лѣсныхъ деревьевъ, между прочимъ, своимъ необыкновенно медленнымъ ростомъ, въ чемъ она уступаетъ только тисовому дереву и можжевельнику.

Матово-зеленые листья, сначала съ обѣихъ сторонъ покрытые волосками, у дикой мушмулы бываютъ гораздо уже, чѣмъ у воздѣлываемой, у которой они бываютъ иногда даже двояко зубчатые, между тѣмъ какъ у первой края листьевъ только слегка зазубрены. Черешокъ у нихъ очень короткій, а маленькіе, щетинистые прилистники очень скоро опадаютъ. Осенью листья становятся красноватыми или желтыми и нерѣдко остаются на вѣтвяхъ до поздней поры.

На концахъ вѣтвей, также какъ и у айвы, появляются довольно большіе, одиночные цвѣтки на короткихъ, покрытыхъ пухомъ ножкахъ, причемъ большею частію бываютъ окружены сидящими подъ ними листьями. Чашелистики—большіе, ланцетовидные съ цѣльными краями и покрытые волосками, бываютъ одинаковой длины съ кругловатыми, вогнутыми внутрь лепестками вѣнчика бѣлаго цвѣта, обыкновенно, съ нѣсколькими розоватымъ оттѣнкомъ. Число тычинокъ доходитъ до тридцати, пестиковъ же, въ видѣ

столбиковъ, прислоняющихся другъ къ другу—пять. Плодъ существенно отличается отъ яблока и груши тѣмъ, что каждое отдѣльное гнѣздышко сердечка отдѣлено отъ окружающей его мякоти скорлупообразною стѣнкою, отчего получается такъ называемая косточка (pyrena). Отъ рода *Crataegus*—родъ *Mespilus* (ограничивая *Mespilus* нашею мушмулою) отличается широкимъ отверстіемъ въ плодовой чашечкѣ, которое бываетъ также и у настоящихъ видовъ *Crataegus*, какъ напр. *Mespilus cordata* Mill. (*Crataegus acerifolia* Mch.). У *Cotoneaster*, пригнутые внутрь листики чашечки срастаются съ плодомъ. Внутри косточки находятся сѣмена такого же устройства, какъ и у остальныхъ сѣмечковыхъ.

Вѣтка съ цвѣткомъ мушмулы, плодъ ея и поперечный разрѣзъ плода изображены на рис. 20. Вопросъ о родинѣ муш-

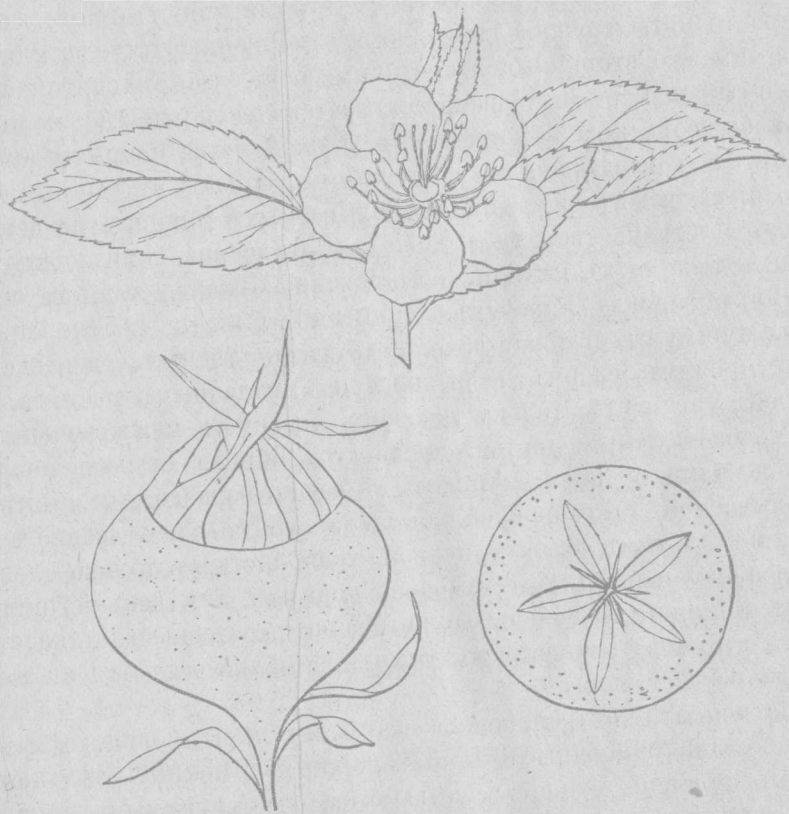


Рис. 20.

мулы еще не разрѣшенъ. По мнѣнію Буассье, она одичала у насъ, распространившись изъ садовъ. Самое иностранное названіе ея говоритъ за то, что мушмулу (*Mispel*), по крайней мѣрѣ въ Германіи и въ Россіи, нельзя считать туземнымъ растеніемъ. Съ дру-

гой стороны, Боркгаузенъ и Бехштейнъ, лучшіе знатоки лѣсной флоры, утверждаютъ, что мушмула въ первоначальномъ дикомъ видѣ дѣйствительно встрѣчается въ Средней Германіи, и особенно въ лѣсной части Тюрингіи (*Türingerwald*). Какъ ни подробно говорить Плинію о мушмулѣ, различая много сортовъ плодовъ, сомнительно, чтобы Италія, равно какъ и Греція, могли быть отечествомъ этого растенія. До Теофраста мушмула въ Греціи не упоминается, зато у позднѣйшихъ греческихъ писателей, въ особенности у Dioscorida, она встрѣчается очень часто. Послѣдній писатель, кажется, зналъ даже нѣсколько разновидностей ея. Но ни у одного изъ этихъ авторовъ не видно, чтобы растеніе было имъ извѣстно въ дикомъ состояніи. Теофрастъ даже называетъ одну только гору Иду мѣстомъ произрастанія мушмулы. И въ настоящее время всѣ поиски за мушмулою въ Греціи остаются тщетными; только въ Европейской Турціи она попадаетъ иногда да и то очень рѣдко; Гризебахъ полагаетъ, что она дико растетъ на Аѳонской горѣ, а Брюннеръ—что она встрѣчается въ такомъ состояніи въ лѣсахъ въ окрестностяхъ Константинополя, но все это кажется сомнительнымъ.

Въ Италіи мушмула извѣстна, кажется, съ довольно давнихъ поръ и продолжаетъ играть тамъ важную роль. Плинію, который причисляетъ ее къ туземнымъ, а не введеннымъ растеніямъ, мушмула была очень хорошо извѣстна. Несмотря на то, что она встрѣчается въ старыхъ, давно уже существующихъ лѣсахъ, едва ли возможно доказать въ настоящее время, что она первоначально росла въ Италіи въ дикомъ состояніи; развѣ не было перенесено въ Италію множество чужеземныхъ растений?

По свидѣтельству К. Коха, въ Кавказскихъ горахъ мушмула растетъ въ дикомъ состояніи. Когда онъ, осенью 1836 г., былъ въ Среднемъ Кавказѣ, а именно въ части Осетіи, не включенной еще въ то время въ границы Россіи, онъ встрѣчалъ тамъ мушмулу значительно распространенною; позже ее находили тамъ и другіе путешественники, въ особенности Рупрехтъ; наконецъ, по словамъ рижскаго путешественника Бузе, она растетъ въ горахъ на югъ отъ Каспійскаго моря, слѣдовательно уже въ Персіи. На сѣверѣ, мушмулу не очень любятъ, и потому едва ли разводятъ въ какомъ нибудь саду, однако, по словамъ Ашерсона, въ нѣкоторыхъ мѣстностяхъ прусской провинціи Маркъ она встрѣчается въ полудикомъ состояніи; въ средней и южной Германіи она разводится чаще и плоды ея, въ особенности въ деревняхъ, охотно употребляются народонаселеніемъ въ пищу. Плоды мушмулы не только культурной, но и дикорастущей съѣдобны, но, вслѣдствіе терпкости

плодовъ ихъ ѣдятъ или послѣ того, какъ они будутъ тронуты морозами, или же, когда они нѣкоторое время пролежатъ и придутъ въ броженіе. Въ лечебномъ дѣлѣ плоды мушмулы употребляются противъ кроваваго поноса. На югѣ мушмулу очень любятъ, въ особенности въ Италіи, гдѣ разводится особая разновидность съ крупными плодами, получившая поэтому названіе—„шасосагра“.

Другая крупноплодная разновидность или сортъ носить названіе голландской мушмулы. Она извѣстна съ очень давнихъ поръ и, кажется, лѣтъ сто тому назадъ, когда выборъ хорошихъ плодовъ былъ очень не великъ, разводилась въ Германіи. Самое растеніе отличается отъ обыкновенной мушмулы величиною, а также тѣмъ, что листья у него съ совершенно цѣльными краями, гораздо шире, темнозеленые и на верхней сторонѣ почти совсѣмъ безъ пуху.

Четвертый сортъ мушмулы поспѣваетъ нѣсколько раньше другихъ и плодамъ достаточно меньшаго времени для того, чтобы размякнуть. Дерево, равно какъ и плодъ, ничѣмъ не отличается отъ обыкновенной мушмулы. Въ торговлѣ она носить названіе скороспѣлой.

У пятаго сорта плоды нѣсколько вытянуты въ длину, почему получили названіе грушевой мушмулы. Судя по тому, что ее называютъ также итальянской мушмулой, можно думать, что она итальянскаго происхожденія.

Шестой, по мнѣнію Коха интересный, видъ есть мушмула безъ косточекъ, *Mespilus abortiva*. Этотъ видъ мушмулы безъ косточекъ давно извѣстенъ въ Италіи; впервые было о немъ сообщено въ половинѣ XVI ст. аптекаремъ Кальцеоларіусомъ, приславшимъ одинъ экземпляръ Маттіолусу; впослѣдствіи его изучалъ въ Нижней Италіи неаполитанецъ Колонна или Колумна.

Наконецъ, есть еще седьмой сортъ мушмулы, вначалѣ пропалаго столѣтія описанный англичаниномъ Смитомъ подъ названіемъ *Mespilus grandiflora*; это вѣроятно помѣсь настоящей мушмулы съ какимъ-нибудь видомъ *Crataegus*, можетъ быть съ *Crataegus leucophloeus* Mch. Самое растеніе совершенно походить на обыкновенную мушмулу, съ тою только разницею, что цвѣты нѣсколько крупнѣе; напротивъ, плоды, впрочемъ очень рѣдкіе, имѣютъ совершенно видъ плодовъ боярышника и суживаются кверху. К. Кохъ встрѣчалъ этотъ сортъ на Кавказѣ, гдѣ его видѣлъ также бывший директоръ петербургскаго ботаническаго сада К. А. Мейеръ *).

*) Карлъ Андреевичъ Мейеръ, вмѣстѣ съ Ледебуромъ и Бунге изслѣдовавшій флору Алтая въ двадцатыхъ годахъ XIX-го столѣтія, а затѣмъ флору Кавказа, и игравшій видную роль въ изученіи отечественной флоры.

3. Садовая или крымская рябина. *Sorbus domestica* L.

У насъ въ Россіи садовая рябина произрастаетъ въ Крыму и на Кавказѣ. Стевень находилъ ее на обоихъ склонахъ крымскаго горнаго хребта въ некультурномъ и культурномъ видѣ, но нужно ли считать это дерево въ Крыму дикимъ или только одичавшимъ, это вопросъ до сихъ поръ открытый, что слѣдуетъ сказать и по отношенію къ Кавказу. Произростаніе этого дерева на Кавказѣ точно не установлено. По свидѣтельству нѣкоторыхъ наблюдателей садовая рябина растетъ въ верхней полосѣ лѣсовъ Черноморскаго Округа, а также на Бамбакскомъ хребтѣ возлѣ Дарачичага, однако эти показанія по Медвѣдеву нуждаются въ подтвержденіи.

Садовая рябина—красивое дерево отъ 60 до 80 фут. высоты и отъ 2 до 3 футовъ въ поперечникѣ; отъ сѣмянъ растетъ, впрочемъ, такъ медленно, что только на сороковомъ году, и даже еще позже, начинаетъ приносить плоды. Оно продолжаетъ расти до 150 и даже до 200 лѣтъ, послѣ чего можетъ жить еще около 100—200 лѣтъ, такъ что по справедливости можетъ считаться однимъ изъ достигающихъ наиболѣе глубокой старости. Къ сожалѣнію, подъ конецъ, въ деревѣ образуется дупло, отчего стволъ становится пустымъ. Древесина его, послѣ кизила и тисоваго дерева, самая тяжелая и превосходна для разныхъ подѣлокъ. Къ сожалѣнію, деревьевъ рябины очень мало; древесина бываетъ желтовато-бѣлаго цвѣта и нерѣдко струистая. Сѣровато-черная, потрескавшаяся кора въ старости напоминаетъ кору груши, тогда какъ у молодыхъ особей, она бываетъ темнаго красно-коричневаго цвѣта и довольно гладкая; почки тоже гладкія, не пушистыя.

Корень углубляется въ землю почти въ перпендикулярномъ направленіи и въ мѣстѣ соединенія со стволомъ образуетъ иногда побѣги, которые, по отнятій, могутъ расти какъ отдѣльныя и вполне самостоятельныя особи. Лѣсоводы утверждаютъ, что бываютъ и отпрыски отъ корня, однако, даже во Франціи, гдѣ рябина гораздо болѣе распространена и растетъ обыкновенно болѣе сильными экземплярами, чѣмъ въ Германіи, Кохъ никогда не видалъ такихъ отпрысковъ.

Листья существенно отличаются отъ листьевъ до сихъ поръ разсмотрѣнныхъ нами сѣмечковыхъ; они перистые и состоятъ изъ 11—15 продолговатыхъ, ланцетовидныхъ, просто зубчатыхъ листковъ, большею частью въ 2 дюйма длиною; верхняя сторона ихъ подъ конецъ становится гладкою и темнозеленою, на нижней же сѣровато-бѣлый пушокъ держится, обыкновенно, гораздо дольше. При треніи пальцами они не имѣютъ непріятнаго запаха,

отличающаго листьа другаго вида (обыкновенной) рябины *Sorbus aucuparia* L., но, какъ и послѣдніе, становятся осенью желтыми и даже красноватыми и свертываются во внутрь.

Цвѣты появляются на концахъ короткихъ побѣговъ, въ видѣ широкихъ щитковъ или зонтиковъ и вообще походятъ на цвѣты обыкновенной рябины; развиваются, однако, не всѣ цвѣтки, а большая часть изъ нихъ скоро опадаетъ, такъ что вызрѣваетъ всего только два или три плода. Чашечка съ пушистыми, яйцевидно-продолговатыми листками, помѣщается ниже вѣнчика. кругловатые, бѣлаго цвѣта лепестки котораго имѣютъ едва замѣтные ноготки и почти не превышаютъ листиковъ чашечки, а по длинѣ равняются съ тычинками, число которыхъ доходитъ до 20 или 25. На цвѣточномъ ложкѣ помѣщается пять сросшихся толстыми основаниями пестиковъ, завязи которыхъ, съ однимъ яичкомъ въ каждой, тѣсно срастаются съ цвѣточнымъ ложемъ и впоследствии вмѣстѣ съ нимъ образуютъ грушевидный плодъ, нѣсколько напоминающій грушу и вкусомъ, только мякоть здѣсь тверже и не содержитъ грануляцій.

Есть еще разновидность, вѣроятно, появившаяся только въслѣдствіе искусственнаго ухода, у которой плоды имѣютъ форму яблочъ. Вообще всѣ плоды—красиваго желтаго цвѣта, со стороны, обращенной къ солнцу, нѣсколько красноватые. Въ Италіи разводится еще одна разновидность, съ совершенно бѣлыми плодами. Подобно мушмулѣ, свѣжіе плоды рябины нельзя употреблять въ пищу; ихъ обыкновенно раскладываютъ на солому, и даютъ имъ прійти въ броженіе: тогда они становятся на вкусъ пріятнѣе, чѣмъ мушмула. Во Франціи и въ Италіи народъ ихъ очень любитъ и употребляетъ въ большомъ количествѣ.

Въ каждомъ изъ пяти гнѣздышекъ находится только одно, и притомъ, обыкновенно (у насъ), не вполне развившееся сѣмячко; одинъ конецъ его широкій, какъ бы усѣченный, на другомъ же находится маленькій, завертывающійся къ концу приростокъ. По мнѣнію нѣкоторыхъ ботаниковъ, сѣмена сѣмечковыхъ, найденныя при свайныхъ постройкахъ, должны быть отнесены къ сѣменамъ этой рябины, а не яблочъ.

Отечествомъ садовой рябины считается южная Европа и сѣверная Африка, на востокъ же ея не бываетъ, точно также ея нѣтъ и въ Германіи въ первоначальномъ дикомъ состояніи, хотя она и попадаетъ въ лѣсахъ юго-западной Германіи. Рябина эта была очень хорошо извѣстна уже древнимъ грекамъ и римлянамъ; Теофрастъ различаетъ даже дикій и воздѣлываемый сортъ, слѣдовательно, надо полагать, что плоды употреблялись въ его время

въ Греціи въ пищу; но въ такомъ случаѣ, странно, что о ней не упоминаетъ ни одинъ изъ предшествовавшихъ греческихъ писателей. Въ настоящее время рябина эта тоже очень распространена во всей Греціи.

4. Берека, глоговина или богорожникъ. *Sorbus torminalis* (Craetagus) L.

Берека не представляетъ собою особой рѣдкости въ Россіи, хотя до сихъ поръ на нее у насъ не обращалось большого вниманія, что между прочимъ дало поводъ В. І. Гомилевскому написать о берекѣ монографію: „Русская забытая, но превосходная древесная порода (2-е приложение къ „Лѣсному Журналу“ за 1887 г.). Въ единичныхъ экземплярахъ берека встрѣчается въ Привислинскомъ краѣ, въ особенности на югѣ его. Берека нрѣдка въ Подольской губ., въ уѣздахъ Каменецъ-Подольскомъ, Ушицкомъ, Гайсинскомъ, Ямпольскомъ, Ольгопольскомъ и Балтскомъ. По Гомилевскому, въ Подольской губ. берека произрастаетъ въ дубовыхъ лѣсахъ, составляя около 0,2 лѣса, достигая здѣсь 57 — 64 ар. высоты и возраста 75 — 82 лѣтъ, а плодъ ея здѣсь созрѣваетъ между 10 и 20 августа. Гомилевскій въ особенности настаиваетъ на распространеніи этого прекраснаго дерева въ южной и юго-западной Россіи. По Кешпену, берека попадаетъ въ Херсонской губ., а по Денкингу,—въ Бессарабіи, около Кишинева. Далѣе, берека встрѣчается въ предѣлахъ сѣвернаго Кавказа и въ Закавказьѣ: въ Абхазіи, Имеретіи, Кахетіи, Карабахѣ и Талышѣ, поднимаясь до высоты 5000—6000 ф надъ уровнемъ моря. Здѣсь берека встрѣчается единичными экземплярами или небольшими группами. Въ Карабахѣ она попадаетъ въ разновидности *S. t. pinnatifida*.

Дерево это какъ по наружному виду, такъ и по свойству и качествамъ древесины, представляетъ большое сходство съ только что рассмотрѣнной нами рябиной; относительно же всего другого и особенно листьевъ, совсѣмъ иначе устроенныхъ, они существенно разнятся другъ отъ друга. Хотя берека также растетъ очень медленно, но при особенно благоприятныхъ обстоятельствахъ можетъ приносить плоды уже на 20-мъ году, обыкновенно же это бываетъ не ранѣе 30. Она можетъ достигать возраста ста и болѣе лѣтъ; по словамъ Бехштейна, бываютъ деревья, которымъ 200 и даже 300 лѣтъ. Въ лѣсахъ средней Германіи они достигаютъ высоты только 40 — 50 фут., между тѣмъ какъ на Кавказѣ и въ Италіи встрѣчаются деревья до 80 футовъ высотой, при поперечникѣ до 2 ф. Кора также, какъ и у рябины,

черносыраго цвѣта и у старыхъ стволовъ, которые бываютъ обыкновенно не цилиндрическіе, а неправильно угловатые, она расстрескивается по длинѣ, но здѣсь промежутки между трещинами шире, чѣмъ у рябины. Молодые стволы, напротивъ, совершенно гладки и имѣютъ темный каштановокоричневый цвѣтъ. Выростая, дерево, къ сожалѣнію, скоро становится дуплистымъ.

Красноватожелтаго цвѣта древесина нѣсколько темнѣе рябиной, на которую она, за исключеніемъ этой разницы, очень походитъ твердостью (средній удѣльный вѣсъ древесины береки въ сухомъ состояніи около 0,80), вязкостью и тяжестью, вслѣдствіе чего точно также употребляется на различныя подѣлки, въ особенности при изготовленіи мебели. Древесина береки прекрасно полируется, давая пламенистый отливъ и весьма цѣнится въ токарномъ и рѣзномъ дѣлѣ.

Молодые вѣтви оливковаго цвѣта и испещрены бѣлыми точками; онѣ очень легко отламываются при основаніи; почки гладкія, блестящія, оливкозеленаго цвѣта. Листья довольно большіе, кругловатой формы, при основаніи иногда сердцевидные, подобно грушевымъ листьямъ отличаются сухою тканью пластинки и только въ молодости, и въ особенности съ нижней стороны, бываютъ покрыты волосками, большею частью ржаваго цвѣта, позднѣе же становятся совершенно гладкими. Двузубчатая лопасть, числомъ семь, а иногда девять, къ верхушкѣ становятся мельче. Къ осени они окрашиваются въ красножелтый цвѣтъ, а иногда бываютъ даже краснокоричневые; они не свертываются, какъ у рябины.

На концахъ побѣговъ находятся маленькіе, бѣлые цвѣты на волосистыхъ ножкахъ, соединенные въ видѣ зонтика. Цвѣточное ложе, равно какъ и короткіе, стоящіе на нѣкоторомъ разстояніи одинъ отъ другого, чашелистики, также сначала бываютъ покрыты волосками. Яйцевидные лепестки, сверху немного выпуклые, нѣсколько суживаются къ основанію. Число тычинокъ, которыя бываютъ нѣсколько длиннѣе вѣнчика, доходитъ до 20 или 25; пыльники у нихъ желтоватобѣлаго цвѣта. Надъ ними возвышаются 2—4, рѣдко 5 пестиковъ, завязи которыхъ довольно далеко входятъ въ цвѣточное ложе и тѣсно срастаются какъ съ нимъ, такъ и между собою. Плодь—продолговатый, яйцевидный, совершенно гладкій, сначала зеленый, испещренный бѣлыми точками и содержитъ въ себѣ твердую желтую мякоть. Для того, чтобы сдѣлаться съѣдобнымъ, онъ, подобно рябинѣ, долженъ сначала обратиться въ тѣстообразную массу, причѣмъ принимаетъ свѣтлокоричневый цвѣтъ. Въ такомъ видѣ онъ появляется на рын-

кахъ средней и южной Германіи, гдѣ дѣти охотно его ѣдятъ и очень любятъ сами собирать въ лѣсахъ. Изъ плодовъ береки гонятъ водку, дѣлаютъ уксусъ и готовятъ сухое варенье. Берека очень любима въ Италіи, наравнѣ съ двумя другими видами плодовъ, превращающихся въ тѣстяную массу, — мушмулою и рябиною. Здѣсь разводятъ даже особую разновидность береки, плоды которой нѣсколько крупнѣе и вкуснѣе. Вообще берека чрезвычайно распространена: за исключеніемъ крайняго запада и сѣверовосточныхъ странъ, она встрѣчается во всей Европѣ, растетъ на востокъ, начиная отъ Кавказа къ югу до истоковъ Тигра, и даже попадаетъ еще въ нѣкоторыхъ лѣсахъ Сиріи. Къ востоку, Каспійское море служитъ крайнею границею области произрастанія береки. Дерево это разводятъ иногда въ садахъ, давая тучную почву; въ культурѣ имѣется нѣсколько сортовъ береки.

