

633.16

С. 396.0.

75309.

Сенард, И. В.

Видные отдельные приемы
возделывания двурядных ячменей
на их пшобаренные качества.

Горки

1927

Белорусского

Библиотека

Отд. 633.16
Шифр Р.396.0
Инв. № 75309

Сель-Хоз.

I.

Института

Влияние отдельных приемов возделывания дурных ячменей на их пивоваренные качества.

Каким должен быть пивоваренный ячмень Пивоваренным ячменем может называться такой, химический состав которого удовлетворяет требованиям, предъявляемым к нему пивоваренной промышленностью. Эти требования сводятся в бонитировочные таблицы. Понятие о этих таблицах и характер условий, которым должен удовлетворять хороший пивоваренный ячмень, мы можем найти в книге Н. Quante „Die Gerste“, а также в целом ряде специальных работ. Лучшей сводкой таких работ и сведений на русском языке, мы можем найти в монографии Р. Э. Регеля „Протеин в зерне русского ячменя“⁸. Из работ последнего времени, с указанием на научную литературу по отдельным вопросам, связанных с химизмом ячменя, отдельными приемами возделывания, значением сорта, наследованием содержания протеиновых веществ в отдельных сортах и т. д., можно указать на самый краткий перечень работ авторов Kissling¹⁵, Schül¹⁸, dr. Mayr und dr. Ahr¹⁹, Dutkiewicz²³, Opitz¹⁶ Russel²², Lancaster²¹. Среди справочников по общим вопросам можно указать на популярные—широко известные—Schindler „Die Getreidebau“, Fruwirth „Hand. d. Zandw. Pflanzenzüchtung, Прянишников „Частное земледелие“ 1922 г.

Исключительно обильная и разнообразная научная литература относится почти полностью к условиям Западной Европы и Америки. Наблюдения и опыты, к тому же, ставились с сортами Зап.-Европейской селекции и не всегда известного нам происхождения.

Среди многочисленных требований, предъявляемых к ячменю, одним из самых основных и важных является требование определенного содержания в зерне ячменя, идущего на пивоварение, белковых-протеиновых веществ. Содержание таких веществ выше определенной нормы, решает судьбу ячменя—быть ли ему пивоваренным или кормовым. Конечно, это и решает цены на зерно и тем самым всю экономику культуры ячменя. Таким образом **протеиновый вопрос**, есть вопрос пивоваренности при всех других равных условиях. Другие технические особенности пивоваренных ячменей, как то: вес 1000 зерен, пленчатость, характер пленок, цвет зерна, мучнистость, натура, всхожесть с энергией прорастания, содержание безазотистых экстрактивных веществ—все это гораздо легче получить, чем получить зерно с определенным содержанием протеиновых веществ. Благодаря этому обстоятельству, вопросу изменения и нормировки содержания протеиновых веществ, уделяется заграницей чрезвычайно большое внимание. В условиях России в этом направлении сделано очень мало.

Что из себя представляет современный пивоваренный ячмень.

О том, в каких районах и областях Союза можно получить ячмень и узнать его химический состав, говорят нам цифры, получаемые при обработке урожая, т. наз. „географических посевов“, которые проводятся Институтом Прикладной Ботаники по совершенно одинаковому методу, с набором чистых, определенных сортов, в чрезвычайно разнообразных местах Союза, и обрабатывающихся тоже совершенно одинаковым методом химического анализа. Картину изменений в химическом составе мы находим в ряде работ проф. Н. Н. Иванова, где видно сколь велики колебания содержания протеиновых веществ чистых линий ячменей в связи с географическим положением мест посева. Для характеристики таких изменений, я позволю себе еще привести некоторые данные проф. Н. М. Иванова¹⁾.

Таблица № 4

Процентное содержание белка в зерне яровых пленчатых ячменей по данным географических посевов 1923 г.

№ по порядку	ПУНКТЫ ПОСЕВА	СОРТА				Среднее
		№ 27 Н. в. pallidum Sér. Cini-тип	№ 27 Н. hexastichum v. pyramicatum Körn.	№ 28 Н. distichum v. nutans Schubl. Енисейск. губ.	№ 32 Н. в. pallidum из Польши	
1	Детское село	10,0	9,7	10,6	—	10,1
2	Северо-Двинск	—	12,7	12,1	13,2	12,7
3	Новгородская болотная ст.	10,6	10,1	10,7	10,8	10,5
4	Кострома	—	—	7,8	11,5	9,6
5	Горки	8,6	8,9	9,2	10,2	9,2
6	Энгельгардтовская ст. Смол. губ	—	12,4	8,5	11,8	10,9
7	Москва Бутырский хут.	9,7	10,9	11,8	12,6	11,2
8	Полтава	14,3	—	16,0	15,7	15,3
9	Екатеринослав	16,2	—	17,1	—	16,6
10	Аскания Нова	14,0	13,1	17,5	14,2	14,7
11	Омск	13,3	—	12,9	13,5	13,2
12	Тулуз	16,8	—	—	16,9	16,9

Эти данные указывают нам на те исключительные колебания содержания протеиновых веществ, которые можно наблюдать в разных местах Союза, и на то, что в Белоруссии, особенно в Горках, по этим анализам, где есть заведомо и не пивоваренные, как то, четырехрядные, шестирядные), содержание протеина равно 9,2%, что должно удовлетворять, при хороших всех остальных качествах, требованиям самых строгих бонитеров, каковые в лице представителей заводов Гаазе считают предельную норму 10,50% (Haase⁴, Quant).

¹⁾ Эти данные приводились проф. Ивановым на докладе Г. И. О. А. на с'езде работников Сельскохозяйственного опытного дела 15—22 февр. 27 г.

Нормы содержания протеиновых веществ в пивоваренном ячмене.

Вообще, нормы, установленные в зап. Европе таковы:
 Гейне (Heine¹) 9—12%
 предельная граница 13%
 Бивен (Beaven³) 12,5%
 Приор (Prior²) 12—13%
 Буланже и Масоль (Boulangé et Massol⁷) . 12—13%
 Гаазе (Haase⁴) не больше 10,5%

В России нормы указаны в табличке № 2.

Что же касается вообще наблюдаемых при анализах колебаний протеиновых веществ, то мы встречаем:

Регель (Regel⁸) 7,8%—21,1%
 Линтнер (Linter⁹) 6%—17,85%

В последнее время в Англии имеются указания на наблюдаемые значительные колебания протеиновых веществ по годам, сортам, местам возделывания и прочее Lancaster^{20, 21}, Russel²²

Научная литература по отдельным вопросам возделывания ячменя.

Большая научная литература по вопросу возделывания, удобрения, значения влаги и плодородия почвы, места в севообороте, стадии созревания, сроков посева и уборки и проч, представленная главным образом работами химиков (Stoclasa⁵, Reitmair⁶, Bulanger et Massol⁷, Vanha^{11, 12, 13}, Hanaman¹⁴, Jentys¹⁰, Moscicki¹⁷) дают массу указаний на влияние и значение этих разнородных факторов на конечный результат—на пивоваренное качество зерна. Когда к разрешению вопроса „протеинового состава“, были привлечены селекционеры, то подробный анализ изменений содержания протеиновых веществ указал на чрезвычайно важное значение сортовых (расовых) различий (Opitz¹⁶, Renard²⁵, Kissling¹⁵, Dutkiewicz²³); разрешение „протеиновой проблемы“ подвинулась значительно вперед и рассмотрение влияния тех или других факторов условий роста и агрикультурных воздействий на пивоваренные качества ячменя должны рассматриваться с точки зрения учета биологических особенностей отдельных сортов—чистых линий. В России это обстоятельство получает еще более актуальное значение, так как: громадное расстояние на много тысяч верст с Востока на Запад и связанные с ним различия естественно-исторических условий, почвенных зон и их плодородия, целого ряда экономических, социальных и бытовых условий, совершенно отличных и не знакомых зап. Европе и Америке,—все это налагает на культуру ячменя свой специфический особый отпечаток и мы в весьма малой степени можем использовать обильный опыт наших соседей за-границей.

Значение выяснения условий культуры яч- лоруссии с точки зрения возможности удовлетворить, меня в Белоруссии. как внутренний, так и внешний экспорт ячменного сырья для пивоваренной промышленности, можно сказать, что всякие опыты по изучению культуры и техники возделывания пивоваренного ячменя являются чрезвычайно существенными и своевременно важными. Если перед планирующими органами Наркомзема Белоруссии возникает важный вопрос ряда мероприятий по расширению площади, отводимой под посевы пивоваренных ячменей, то опытным учреждениям необходимо заметить, изучить и предложить ряд приемов и способов возделывания ячменя, урожай которого мог бы действительно считаться пивоваренным. Селекция ячменя, подкреплённая рядом дополнительных

исследований из области технического изучения природы ячменного зерна, может в значительной мере подвинуть разрешение этого сложного вопроса. Учитывая это обстоятельство, Горещкая Сельскохозяйственная опытная станция и кафедра селекции Белорусской Академии С. Х. (Ренард-Рого³¹ ..), в программе своих исследовательских работ и в постановке начатой уже исследовательской деятельности этих учреждений уделяют особое внимание культуре пивоваренного ячменя. Приводимые в этом сообщении экспериментальные данные, к сожалению, еще не средние для многих лет, должны лишь претендовать на весьма общий и неполный подход к разрешению весьма существенных и своевременных заданий¹).

Выбор сортового материала для постановки опытов. Ведя практическую селекцию на Эносхос, т. е. Смоленской губ., весьма близкой и сходной с Белоруссией, мы были заинтересованы в том или другом поведении выведенных нами новых сортов, поэтому, при постановке опытов материал выбирался по возможности из сортов, зарекомендовавших себя теми или другими положительными сельскохозяйственными особенностями; к таким относятся сорта: №№ 10/30, 16/21, 56. Таблички №№ 5, 1 указывают нам на эти особенности сортов

Таблица № 5.
Урожай зерна
в двойных центнерах на гектар и вес 1000 зерен.

№№ по порядку	Название сорта	Ботаническое название	Число лет сортоиспит.	Урожай зерна дв. цент. на 1 гектар	Абсолютный вес (1000 зер.) в гр.	
1	16/21	<i>H. d. erectum anglicum</i> Reg.	6	15,98	50,75	Маленькая невязка с табличкой № 1 по данным урожая вызвана тем, что урожай взят за 6 лет.
2	56	<i>H. d. nutans chevalieri</i> Reg.	4	15,83	42,1	
3	10/30	<i>H. d. nutans colchicum</i> Reg.	6	21,06	39,46	

(Более подробные сведения можно найти в моей работе Ренард^{27, 30} ...).

О внешнем виде этих трех сортов можно судить по прилагаемому рисунку (см. стр. 7).

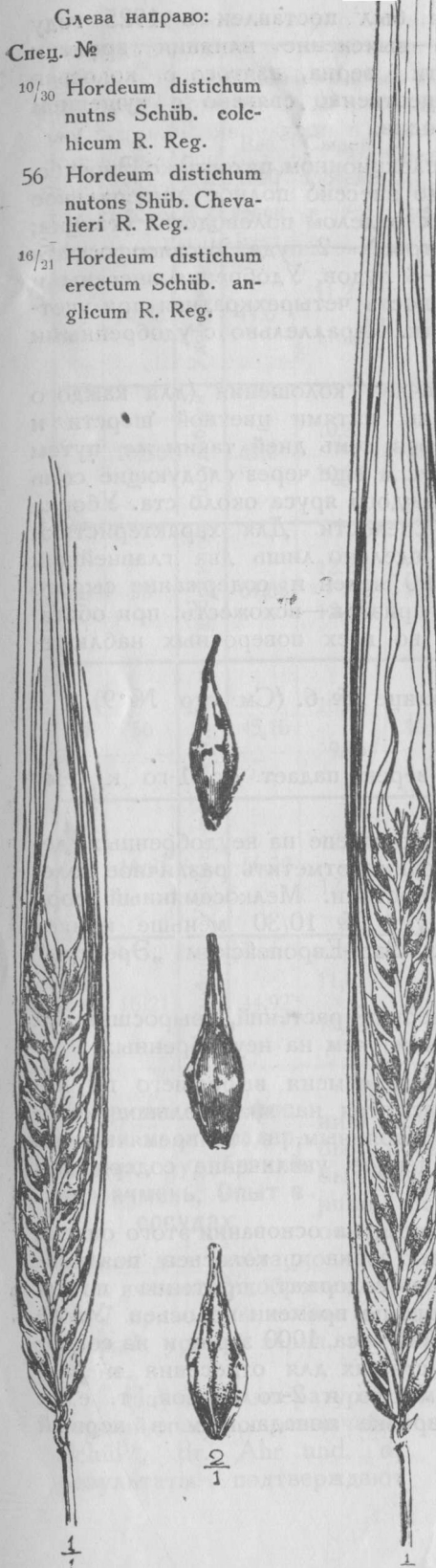
Эти сорта, далекого ботанического происхождения и родства, оказались весьма хозяйственно-ценными в Смоленской губернии. Пивоваренные особенности вытекают из ранее приведенных цифр. (См. табл. № 1).

I. Опыт по изучению равномерности и времени колошения. Наблюдая в полевой обстановке, равно как и учитывая урожай избранных нами вышеупомянутых чистых линий и оценивая их с точки зрения пригодности для пивоварения, нам пришлось отметить весьма значительное колебание по отдельным годам. Эти колебания достигающие иногда 200—300% (от наименьшего урожая), относились не только к общему урожаю зерна, но колебанию подвергалось и содержание протеиновых веществ, вес 1000 зерен; менее всего менялась пленчатость. Так как в характере колошения можно было отметить тоже

¹) Кроме этого, ограниченность отводимого места позволяет мне сообщить лишь общие выводы по отдельным опытам

Рис. № 3

Изображенные в натуральную величину 3 колоса ячменя характеризуют внешний вид лучших „чистых линий“ селекции Энгельгардтовской станции.



В. Б. М. У.

особенности, то для учета этого явления был поставлен в 1925 году настоящий опыт. Цель этого опыта — выяснение влияния времени колосения на пивоваренные особенности зерна, взятого с колосьев разновременного колосения, что так существенно связано с кущением и условием роста при различном плодородии.

Участок под опыт был отведен в селекционном питомнике Эносхос, после клевера; на половину делянок было внесено полное минеральное удобрение из расчета норм, установленных отделом полеводства станции; переводя на десятину: 1) Чилийской селитры N—2 пуда, 2) суперфосфата P₂O₅—6 пудов и 3) калийной соли K₂O—8 пудов. Удобрения внесены и заделаны до посева. Посев 15/V. Повторность четырехкратная при учетной поверхности делянки равной 1 кв. саж. Параллельно с удобренными был контроль без такового.

Колосья на третий день после начала колосения (для каждого сорта в различное время) были отмечены нитями цветной шерсти и получили обозначение первого яруса. Через семь дней таким же путем для каждого сорта был отмечен второй ярус, а еще через следующие семь дней третий ярус. Число колосьев для каждого яруса около ста. Уборка растений была произведена при полной спелости. Для характеристики пивоваренной пригодности ячменя, было сделано лишь два главнейших и решающих определения, т. е. вес 1000 зерен и содержание сырого протеина по К'ельдалю. Третий важный признак — всхожесть, при обстановке опыта и хранения в лаборатории, во всех поверочных наблюдениях был близок 100%.

Результаты опыта приводятся в таблице № 6. (См. стр. № 9).

Краткие общие выводы таковы:

- а) У всех трех сортов вес 1000 зерен падает от 1-го к 3-му ярусам.
- б) Вес 1000 зерен у всех сортов, при посеве на неудобренных делянках, ниже, чем на удобренных. Необходимо отметить различное колебание в связи с биологическими особенностями. Мелкосемянный сорт кавказского нагорного ячменя „Кольхикум“ № 10/30 меньше меняет свой вес от удобрения, по сравнению с Зап.-Европейским „Эректум“ № 16/21 и „Шевальери“ № 56.

в) Содержание сырого протеина в зернах растений, выросших на делянках удобренных, во всех случаях выше, чем на неудобренных.

г) Колебание сырого протеина в зернах ячменя, выросшего на неудобренных делянках, по всем ярусам, несмотря на значительное колебание веса 1000 зерен, остается почти постоянным, в то время как на делянках удобренных наблюдалось постепенное увеличение содержания протеина с 1 по 3 ярус.

Как общее заключение можно высказать, на основании этого опыта, что при нормальном и полном созревании, зерна с колосьев позднейшего появления, хотя и весят меньше, но содержат протеина почти столько же, сколько его и в зернах первых по времени колосьев. Удобрение в этом случае повлияло на увеличение веса 1000 зерен и на содержание сырого протеина в пределах, допустимых для отнесения к разряду пивоваренных в отношении к зернам 1-го и 2-го ярусов, т. е. к зернам, по всей вероятности, при сортировке попадающим в первый сорт.

Ота. _____
Таблица № 6.
Шифр _____
Инв. № 75300
ИНСТИТУТ

№№ по порядку	Название линии	Вариант удобрения	Первый ярус			Второй ярус			Третий ярус		
			Вес 1000 зерен	Сырой протеин в %/о/о	Среднее в %/о/о	Вес 1000 зерен	Сырой протеин в %/о/о	Среднее в %/о/о	Вес 1000 зерен	Сырой протеин в %/о/о	Среднее в %/о/о
1	10/30	Удобренное	44,6	11,2 11,2	11,2	37,88	11,46 11,55	11,50	30,92	12,6 12,6	12,6
2	10/30	Не удобрен.	41,6	10,37 10,28	10,33	30,25	10,24 10,24	10,24	27,75	11,11 10,76	10,94
3	56	Удобренное	54,08	12,34 12,51	12,43	50,48	12,69 12,78	12,73	29,0	12,08 12,08	12,08
4	56	Не удобрен.	45,16	10,15 9,96	10,06	34,32	10,41 10,24	10,33	30,0	10,76 10,85	10,81
5	16/21	Удобренное	56,72	12,43 12,60	12,52	44,60	13,13 13,30	13,22	38,0	14,16 14,00	14,08
6	16/21	Не удобрен.	44,92	11,81 11,73	11,77	34,60	11,81 11,81	11,81	25,12	11,73 11,46	11,59

II. Применение фосфор и калий содержащих удобрений под ячмень. Опыт в сосудах.

Для большей дифференцировки опыта по применению минеральных удобрений, на Эносхос в 1925 г. был поставлен вегетационный опыт в сосудах. Сорт был взят — Чехо-Словацкий *Hordeum distichum L. putans Schüb. curpureum Reg.* Методика постановки опыта, равно как и нормировка удобрений, обыкновенная для вегетационных опытов. Почва — с участка хозяйственного посева ячменя. Удобрения вносились в форме чистых солей. На таблице № 7 приведены схемы и общий результат опыта. Учитывались: общий урожай, урожай зерна, вес 1000 зерен и содержание сырого протеина в зерне.

Научная литература по вопросу применения удобрений под пивоваренный ячмень чрезвычайно обильна. Хорошие сводки можно найти у Schül¹⁸, dr. Ahr und. dr. Mayr¹⁹, Dutkiewicz²³). Полученные нами результаты подтверждают лишней раз данные других авторов.

Таблица № 7.

Вегетацион. опыт с влиянием калийных и фосфорно-кислых удобрений на $\frac{0}{0}$ белка.

В а р и а н т ы	Повторность	Общий урожай сухой массы	Вес зерна	Вес 1000 зерен	Среднее	Сырой протеин в $\frac{0}{0}$	Среднее
Контроль	1	24,5	12,77	40,48	38,79	9,7	9,7
	2	23,3	12,15	39,08		8,49	
Калий при набивке	1	26,9	14,63	43,00	44,20	10,24	10,15
	2	28,5	15,75	45,40		10,06	
Калий перед колошением	1	24,42	13,07	40,68	38,42	9,89	9,85
	2	23,02	11,82	36,16		9,80	
Р при набивке сосудов	1	36,9	17,35	44,40	44,36	9,63	9,67
	2	37,6	18,43	44,32		9,71	
Р и К при набивке сосудов	1	39,3	18,81	45,60	45,89	8,93	8,84
	2	38,9	20,73	46,08		8,75	
Р при набивке, К перед колошением	1	36,8	18,60	49,80	50,00	10,24	10,15
	2	35,5	18,36	50,20		10,06	

Как краткие общие выводы можно отметить, что:

а) внесение удобрения Р и К во всех случаях, кроме внесения К перед колошением, повлияло на увеличение веса 1000 зерен;

б) увеличение содержания сырого протеина наблюдалось лишь в случаях внесения К при набивке сосудов и Р при посеве, а К (в тот же сосуд) при колошении.

Как заключение, в условиях постановки опыта в сосудах, внесение Р и К значительно увеличивают вес 1000 зерен и незначительно влияют на увеличение содержания сырого протеина. Все варианты соответствуют требованиям для первоклассного пивоваренного ячменя.

III. Опыт по выяснению влияния времени уборки и способа подсушивания на пивоваренные качества различных сортов 2-х рядного ячменя

Часто в крестьянских хозяйствах, при некотором запоздании посева позднеспелых двухрядных ячменей, приходится наблюдать уборку в стадии не полной зрелости в поле; при этом сжатый ячмень подсушивается или в поле, или еще не совсем созревшим в овине.

Для опыта были взяты 4 сорта ячменя с участка, где было поставлено сортоиспытание северной сортосети¹⁾ на Эносхос в 1925 году. Для этой цели использовалась запасная часть делянок (краевые растения выключались). Пробы брались помощью наложения $\frac{1}{4}$ кв. метр. рамки, при трехкратной повторности. Половина отсушивалась в сушильном шкафу при 60—80° С, другая половина дозревала и досушивалась на открытом воздухе в поле. Результат приведен в таблице № 8.

Таблица № 8.

Варианты спелости и способы сушки	10/30			Лебединая шея			Чехо-словацкий			16/21		
	Вес 1000 зерен	Сырого протеина в $\frac{0}{0}$	Среднее в $\frac{0}{0}$	Вес 1000 зерен	Сырого протеина в $\frac{0}{0}$	Среднее в $\frac{0}{0}$	Вес 1000 зерен	Сырого протеина в $\frac{0}{0}$	Среднее в $\frac{0}{0}$	Вес 1000 зерен	Сырого протеина в $\frac{0}{0}$	Среднее в $\frac{0}{0}$
Восковая спелость; досушено в термостате	33,64	10,41	10,46	52,08	10,94	10,99	45,00	9,63	9,63	48,4	10,85	10,90
Восковая спелость; досушено в снопах	37,52	10,67	10,72	52,92	11,99	11,90	45,08	11,81	11,81	51,16	11,99	11,95
Полная спелость; досушено в термостате	36,0	10,94	10,90	56,8	11,38	11,47	46,2	11,99	11,81	51,3	12,25	12,38
Полная спелость; досушено в снопах	39,88	11,73	11,64	58,48	12,34	12,30	47,8	12,25	12,10	55,4	12,16	12,08

Краткие выводы из этой таблицы:

а) Вес 1000 зерен при дозревании в поле ячменя восковой спелости несколько выше, чем при подсушивании в сушильном шкафу.

¹⁾ Всесоюзное сортоиспытание, проводимое Институтом по Прикладной Ботанике и Новым Культурам.

б) То же при полной спелости.

в) Содержание сырого протеина при восковой спелости и подсушивании в сушильном шкафу несколько ниже чем при дозревании в поле.

г) Содержание сырого протеина при полной спелости, как подсушенных в сушильном шкафу, так и окончательно дозревших в поле, выше, чем при восковой спелости, при этом дозревшие в поле содержат протеиновых веществ больше чем подсушенные в сушильном шкафу.

Общие заключения таковы, что в условиях опыта все сорта были хороших пивоваренных качеств, как по весу 1000 зерен, так и по содержанию протеиновых веществ ¹⁾.

Вышеуказанные данные, полученные в 1925 году, носили характер скорее лабораторных опытов, **Необходимость постановки ОПЫТОВ, не совсем приближенных к условиям массового приближенных к ХО-ВОЗДЕЛЫВАНИЯ** ячменя в широкой полевой обстановке, **заяственной обета** ²⁾ алая пополнить этот пробел, в 1926 году мною, наравне с целым рядом опытов (Ренард—Рего3I) по изучению различных вопросов физиографии белорусских ячменей, генетике, изучению дробнарасовых признаков, а также сортоиспытанию, было поставлено несколько опытов и по выяснению пивоваренных особенностей с вполне определенными по биологическим особенностям группами 2-х рядного ячменя, и на них изучалось воздействие тех или других приемов возделывания ²⁾. Ботанический состав этих сортов чистых линий приводится в табличке № 9.

Таблица № 9

СОРТОВОЕ НАЗВАНИЕ	БОТАНИЧЕСКОЕ НАЗВАНИЕ	Сроки посева.	Густота посева	Сроки уборки	Минеральные удобр.
1 Лебединая шея	Hord. dist. v. erectum Schub anglicum Reg. . .	i	i	I	—
2 Imperial.....	„ „ „ „ „ „	—	—	I	—
3 10/01 (erectum).....	„ „ „ „ „ „	—	—	—	I
4 Золотой	Hord. dist L.v. nutans Schiib. europCum Reg. . .	—	—	—	I
5 Чехо-словацкий	„ „ „ „ „ „	i	i	I	—
6 1/30 (colchicum)	H. dist v. nutans Schiib. v. colchicum Reg. . .	i	i	I	1
1 Местный.....	H. vulg. v pallidim Ser. (lappon) Reg. . .	i	i	I	I

¹⁾ Аналитический материал по изложенным трем опытам получен сотрудником селекционного отдела Эносхос В. И. Соколовой.

²⁾ Этот материал по нижеизложенным опытам, которые были проведены с возможной полнотой и тщательностью учета и биометрической обработкой полученных данных, послужил в целом материалом для дипломных работ студ. Филаретовой, Дубейковской, Цюлопа и Киселева. Для настоящего сообщения использована мною лишь незначительная часть. За использование этих данных я и считаю своим приятным долгом принести им свою благодарность.

Методика постановки, учета и обработки опытов была нижеследующей: повторность—четырёхкратная, площадь каждой делянки—8 кв метр., посев—ручной под маркер из расчета 5,5 миллионов хоз. годных зерен на 1 гектар. (При изучении влияния различной густоты посева, высевалось 3,5, 5,5 и 7,5). Во время роста отмечались следующие фазы раз-

Метеорологические особенности лета 1926 года. Общий вывод — более высокая средняя температура и значительно пониженные осадки за май, июнь, июль, т. е. важнейший момент роста ячменя. При созревании — конец июля, август, сентябрь — пониженная температура и несколько повышенные осадки (сентябрь, октябрь) тоже неблагоприятные условия созревания.

IV. Результат сортоиспытания ячменей. Для того, чтобы охарактеризовать, вообще условия, в которых росли ячмени и какие получены результаты при нормальном возделывании, приводится таблица № 11, — результат сортоиспытания 17 сортов Северной Сартосети. При этом, полученным данным, особенно урожайности, необходимо дать лишь весьма относительное значение, как однолетним.

См. таблицу № 11 стр. 16
Из этой таблички видно, что вес 1000 зерен был нормальным и для многих сортов вполне удовлетворяющим предъявляемым к пивоваренному ячменю требованиям. Содержание сырого протеина, перечисленное на абсолютно сухое вещество, приемлемо для пивоварения, хотя ячмень кольхикум № 10/30 содержит уже предельное количество. РН почти одинаково для всех сортов; несколько особняком находится местный шестирядный „ляпоникум“.

V. Опыт изучения влияния сроков посева на пивоваренные качества различных сортов ячменя. Для постановки опыта были взяты четыре сорта: Лебединая шея, Чехо-Словацкий, Кольхикум № 10/30 и Ляпоникум (местный). Сроков посева три: 20/V, 31/V, 11/VI. Методика общая.

Таблица № 12.

Изучение влияния сроков посева на пивоваренные качества различных сортов ячменя.

Название сорта	Вариант посева (сроки)	Длина вегетационного периода (дней)	Абсолютный вес сортировки	ш. +	Пленчатость	Содержание сырого протеина в абсолюто сух. в.	РН	ш. +
Лебединая шея <i>v. erectum anglicum</i> Reg.	20/V	103	43,9	0,04	9,94	15,72	6,06	0
	31/V	103	39,2	0,47	10,55	17,25	6,17	0
	11/VI	118	35,5	0,27	12,79	17,40	6,17	0
Чехословацкий <i>v. nutaus europeum</i> Reg.	20/V	98	43,1	0,27	9,27	14,94	5,94	0
	31/V	105	41,2	0,14	10,70	16,30	6,06	0
	11/VI	118	32,1	0,12	14,46	20,23	6,07	0
10/30 <i>v. nutaus colchicum</i> Reg.	20/V	102	35,2	0,39	10,52	17,42	6,14	0
	31/V	105	31,6	0,28	10,30	19,40	6,03	0
	11/VI	118	28,8	0,22	14,01	21,41	6,25	0
Местный <i>v. pallidum lapponicum</i> Reg.	20/V	80	31,8	0,115	11,68	14,17	5,95	0
	31/V	93	34,4	0,21	10,32	16,54	5,82	0
	11/VI	105	33,2	0,09	10,63	18,53	6,07	0

ГОДЫ	МЕСЯЦЫ													
	IV	V	VI	VII	VIII	IX	X	IV	V	VI	VII	VIII	IX	X
Средние данные по декадам с 1881 по 1905 г.	1,6	11,6	15,8	17,8	17,7	13,4	7,5	13,7	17,1	30,3	27,9	42,3	12,7	17,4
	4,1	12,9	16,5	18,7	16,1	10,9	4,9	13,1	14,6	29,9	36,3	17,2	19,4	13,6
	7,6	15,2	17,4	18,9	15,2	9,2	2,6	12,8	24,9	35,5	30,5	29,9	11,7	21,5
Средние месячные данные с 1881 по 1905 г.	4,33	13,23	16,56	18,46	16,33	11,17	5,00	39,6	56,6	95,4	94,7	89,5	44,8	52,5
	0,82	7,16	18,44	18,74	13,85	13,35	6,41	7,5	63,9	23,9	1,9	19,1	19,9	8,3
	4,61	14,4	13,44	21,15	14,84	10,33	4,15	8,4	6,0	8,8	0,3	28,9	21,5	13,6
Данные по декадам за 1926 г.	10,43	18,9	20,46	17,35	13,67	9,19	-1,40	5,1	15,6	4,2	64,7	22,1	15,2	86,2
	4,74	13,40	17,45	19,08	14,12	10,96	2,95	21,0	85,5	36,9	66,9	70,1	56,6	108,1
	+0,41	+0,17	+0,86	+0,62	+2,21	-0,21	-2,05	-18,6	+28,9	-58,5	-27,8	-19,4	+12,3	+55,6
Отклонение месячной суммы осадков 1926 г. от среднего за 25 лет.														

Таблица № 10.

Осадки в м/м.

° С.

Таблица № 11.

№№ по порядку	С О Р Т	Урожай	Абсолютный вес	Сырой протеин к абсол. сухой навеске	РН
1	Лебединая шея. Hord. dist. v. erectum. Schübl.	2110,2 kgr.	47,81 gr.	11,97	5,83
2	Империял. Hord. dist. v. erectum. Schübl.	1855,5 "	42,13 "	11,63	5,97
3	Богемия. Hord. dist. v. nutans. Schübl.	2233,8 "	37,52 "	10,92	5,85
4	Ганхен. Hord. dist. v. nutans. Schübl.	1977,5 "	39,99 "	11,11	5,97
5	Hanna Hanxen. Hord. dist. v. nutans. Schübl.	1878,0 "	40,49 "	11,07	5,97
6	Tanna Koprren. Hord. dist. v. nutans. Schübl.	1718,9 "	39,06 "	11,84	5,94
7	Чехословацкий. Hord. dist. v. nutans. Schübl.	1645,7 "	45,01 "	12,13	5,83
8	Вятский. Hord. dist. v. nutans. Schübl.	2144,99 "	46,83 "	12,15	5,83
9	Принцесса. Hord. dist. v. nutans. Schübl.	1895,5 "	41,56 "	11,43	5,97
10	Золотой. Hord. dist. v. nutans. Schübl.	2040,2 "	42,37 "	11,41	5,97
11	10/30. Hord. dist. v. nutans. Schübl. Colchicum Reg.	1280,2 "	30,49 "	12,59	5,83
12	Браге. Hord. dist. v. nutans. Schübl.	1992,9 "	48,85 "	11,80	5,97
13	Браге Герсте. Hord. dist. v. nutans. Schübl.	2574,2 "	46,18 "	11,67	5,83
14	Моравия. Hord. dist. v. nutans. Schübl.	1713,1 "	44,49 "	11,73	5,72
15	Brio. Hord. vulg. v. pallidum. Ser.	1923,4 "	29,90 "	11,18	5,97
16	Brio virzeilige. Hord. vulg. v. pallidum. Ser.	2075,7 "	29,91 "	11,11	5,83
17	Местный. Hord. vulg. v. pallidum. Ser.	1684,3 "	28,89 "	12,25	5,61

Главнейшие общие выводы таковы:

- а) для всех сортов, кроме местного, очень скороспелого, абсолютный вес 1000 зерен с опозданием посева уменьшается;
- б) содержание сырого протеина с запозданием срока посева значительно увеличивается и достигает для ячменя 10/30—21,4⁰/₀;
- в) вегетационный период для всех сортов удлиняется;
- г) пленчатость значительно увеличивается с запозданием посева (кроме местного).
- д) РН во всех случаях, при запоздании посева, несколько увеличивается.

Вообще, в этом опыте чрезвычайно наглядно можно видеть, как значительно ухудшается пивоваренное качество ячменя, при запоздании весной посеять во время. Содержание сырого протеина, для последнего срока посева ячменя Кольхикум, достигает предельного содержания вообще наблюдающегося в России (Регель 8). Конечно, ни один сорт, ни при одном посеве, не может считаться пивоваренным.

VI. Опыт изучения влияния густоты посева на пивоваренные качества ячменя.

В этом опыте сорта те же, что и в предыдущем. Густоты три: 3,5 мил., 7,5 мил., хозяйственно годных семян на десятину. Методика общая. Полученные данные приводятся в табличке № 13.

Таблица № 13.

Изучение влияния густоты посева на пивоваренные качества различных сортов ячменя.

Посев производился 21/V-26 г.

25309

Название сорта	Вариант. (густота посева из расчета хоз. годн. зерен на 1 гектар)	Длина вегетационного периода	Абсолютный вес сортиров.	м.	Пленчатость	Содержание сырого протеина в абсолютно сух. пов.	РН	м.
Лебединая шея v. erectum anglicum Reg.	3,5 мил.	103	48,60	0,032	10,05	16,53	5,96	0
	5,5 "	103	44,61	0,065	10,845	15,33	5,85	0
	7,5 "	103	43,14	0,065	10,460	15,04	5,85	0
Чехословацкий v. nutaus europeum Reg.	3,5 "	103	47,63	0,069	0,52	16,05	6,06	0
	5,5 "	103	45,51	0,0004	9,90	14,87	6,06	0
	7,5 "	103	43,307	0,086	10,16	14,21	5,95	0
10/30 v. nutaus colchicum Reg.	3,5 "	103	37,32	0,086	10,435	18,29	6,14	0
	5,5 "	97	34,93	0,007	10,405	16,36	5,84	0
	7,5 "	97	30,11	0,056	11,295	15,76	6,03	0
Местный v. pallidum lapponicum Reg.	3,5 "	82,8	34,78	0,030	10,610	15,00	5,89	0
	5,5 "	78,0	33,38	0,006	10,435	14,57	5,79	0
	7,5 "	78,0	32,54	0,008	10,885	13,74	5,82	0,02

Общие выводы.

- а) Абсолютный вес 1000 зерен во всех случаях, при более редком посеве, выше.
- б) Содержание сырого протеина для всех сортов с загущением падает.
- в) Вегетационный период в зависимости от густоты не меняется. Некоторое исключение составляют ячмени 10/30 и местный, у которого вегетационный период сокращается в зависимости от увеличения густоты.
- г) Пленчатость увеличивается при загущении.
- д) РН для некоторых сортов, как то: 10/30 и местный, несколько выше.

Загущение ячменей в общей сложности, в условиях испытываемого года, сказалось в значительной мере на уменьшении веса 1000 зерен и понижение содержания сырого протеина, хотя количество его выше допускаемого для целей пивоварения.

VII. Опыт изучения влияния сроков уборки ячменя на его пивоваренные качества. Сорты взяты те же, что и в двух предыдущих опытах. Сроки уборки, — в трех стадиях созревания. Дозревания, — в поле. Методика наблюдений и обработки. — общие. Сводные данные приводятся в таблице № 14.

Таблица № 14.

Изучение влияния сроков уборки на пивоваренные качества различных сортов ячменя

НАЗВАНИЕ СОРТА	Вариант (сроки и дата уборки)	Длина вегетационного периода	Абсолютн. вес сортиров. зерна	— m	Пленчатость	Содержание сырого протеина в абсолютно сух. пов.	РН	— m
Лебединая шея <i>v. erectum auglicum</i> Reg.	Молочн. II/VIII	79	38,48	0,191	12,66	16,3	6,12	0,06
	Восков. 31/VIII	97	45,14	0,286	19,22	15,32	5,95	0
	Полный 11/IX	108	41,69	0,306	10,77	15,92	5,95	0
Империял <i>v. erectum auglicum</i> Reg.	Молочн. 16/VIII	82	44,52	0,980	9,02	15,19	5,95	0
	Восков. 28/VIII	94	46,55	0,144	9,48	15,59	5,94	0
	Полный 11/IX	108	44,31	0,359	9,78	15,88	5,94	0
Чехословацкий <i>v. nutans europaeum</i> Reg.	Молочн. 8/VIII	76	39,56	0,980	11,85	16,34	6,17	0
	Восков. 25/VIII	91	42,02	0,144	10,04	16,49	6,06	0
	Полный 11/IX	108	44,12	0,359	8,50	16,91	6,06	0
10/20 <i>v. nutans colchicum</i> Reg.	Молочн. 7/VIII	75	30,2	0,001	12,34	18,26	6,14	0
	Восков. 26/VIII	92	24,1	0,304	11,28	18,86	6,14	0
	Полный 11/IX	108	34,70	0,622	10,40	17,92	5,92	0
Местный <i>v. pallidum lapponicum</i> Reg.	Восков. 5/VIII	73	32,58	0,314	9,93	15,35	5,83	0
	Полный 17/VIII	83	34,54	0,220	9,44	15,61	5,81	0

Общие выводы получены:

- а) Абсолютный вес 1000 зерен несколько увеличивается при уборке в более зрелые стадии;
- б) Содержание сырого протеина мало колеблется.
- в) Пленчатость со стадиями созревания значительно падает.
- г) РН меньше в более зрелых стадиях.

При дозревании в поле происходит некоторое уравнивание стадий зрелости, что видно из незначительного колебания веса 1000 зерен и содержания сырого протеина.

VIII. Опыт применения минеральных удобрений под ячмень.

Для этого опыта были взяты сорта 10/30, 16/21, „Золотой“ и местный. Участок земли мало плодородный, в селекционном питомнике. Удобрения вносились по пятерной схеме в момент обработки почвы. Посев—21/V. Методика постановки—общая. Удобрение внесено: фосфорита 16—17%—48 пудов, калийной соли 30%—9 пудов, Норвежской селитры 15—18%—12 пудов; все из расчета на десятину. Полученные данные сведены в табличке № 15. (См. стр. 20).

Краткие выводы:

- а) Абсолютный вес 1000 зерен, при применении удобрения, увеличивается при всех комбинациях, кроме четырехрядного местного, что может найти объяснение при изменении веса зерна от сортировки.
- б) Содержание сырого протеина понижается для делянок удобренных РК, НРК (с малым исключением) для всех сортов.
- в) Длина вегетационного периода для делянок с РК, РКН и НК несколько укорачивается у всех сортов. Для делянок с НР—удлиняется.
- г) Пленчатость, довольно однообразная, лишь заметно понижается при полном удобрении НРК для всех сортов.
- д) РН, для делянок с удобрением, наблюдается незначительное понижение, хотя резко и не выражено.

Вообще, в данном случае минеральное удобрение, содержащее РК, НРК, и НК, для большинства сортов оказала улучшающее влияние на пивоваренные качества, но все же нельзя их считать пивоваренными.

Сопоставление четырех опытов 1926 г.

В заключение возможно сопоставить результаты всех четырех опытов, для того, чтобы проследить характерные особенности отдельных сортов, меняющих свой состав под влиянием тех или других приемов возделывания. (См. таблицу № 16 стр. 21)

На этой сводной таблице видно, что во всех случаях, за малым исключением при применении минеральных удобрений, зерна ячменя ни в коем случае, по признаку содержания протеиновых веществ, не могли быть отнесенными к пивоваренным, так как всюду содержат более 12,5%, достигая в отдельных вариантах опытов—21,4%. Общая причина такого неблагоприятного исхода опытов — условия погоды испытываемого года. В частности, значительное ухудшение пивоваренных качеств происходит в случаях, нарушающих процес созревания, как то: запоздалый посев, изреживание посева, несвоевременная уборка, а также применение азота содержащего удобрения.

Но если, под влиянием того или другого воздействия, ухудшаются пивоваренные качества, то в значительной мере, в кормовом и пищевом значении, такое зерно делается ценнее. Если из нашей сводной таблицы сделать выборку для цифр, характеризующих особенность зерна по трем

Изучение влияния минерального удобрения на пивоваренные качества различных сортов ячменя. Посев произведен 21/V-26.

Таблица № 15.

Название сорта	Вариант (удобрения)	Длина вегетационного периода	Абсолютный вес сортиров.	+ m.	Пленчатость	Содержание сырого протеина в абсол. сух. пов.	РН	
							м	+
16/21 v. erectum anglicum Reg.	NP	101,0	47,34	0,20	12,32	15,49	6,07	0
	NK	98,0	53,61	0,27	10,09	15,27	5,96	0
	PK	98,7	50,39	0,45	12,41	14,50	5,85	0
	NPК	95,0	51,33	0,20	10,64	14,18	5,85	0
	O	98,0	46,14	0,48	12,94	14,30	5,85	0
Золотой v. pultaus europaeum Reg.	NP	101,1	46,32	0,30	9,91	14,90	5,85	0
	NK	90,0	47,25	0,10	11,05	13,90	5,74	0
	PK	95,0	47,21	0,25	11,06	13,57	5,74	0
	NPК	95,0	49,27	0,02	10,20	14,41	5,74	0
	O	101,0	45,28	0,15	10,73	14,57	5,96	0
10/30 v. pultaus colchicum Keg.	NP	87,5	33,80	0,25	14,66	14,63	6,03	0
	NK	83,5	36,64	0,17	11,80	12,84	5,84	0
	PK	81,0	35,25	0,15	12,23	12,31	6,03	0
	NPК	81,0	35,51	0,03	10,60	12,92	6,03	0
	O	85,7	34,75	0,15	12,58	13,36	6,14	0
Местный v. pallidum lapponicum Reg.	NP	82,7	33,85	0,014	13,14	13,99	5,92	0
	NK	73,0	36,15	0,63	13,06	13,70	5,72	0
	PK	74,0	34,69	0,15	13,86	12,20	5,73	0
	NPК	74,0	36,41	0,17	12,90	13,50	5,865	0,005
	O	80,0	36,26	0,20	13,67	13,34	5,82	0

С В О Д Н Я

Таблица № 16

ВАРИАНТЫ СОРТ И ДАНИЕ УЧЕТА	Сроки посева			Густота посева			Сроки уборки			У д о б р е н и е					
	1-й срок	2-й срок	3-й срок	Редкий посев 3 1/2 мил. зер.	Нормальный посев 5 1/2 мил. зерна	Густой посев 7 1/2 мил. зер.	1-й срок-окончание молочной спелости	2-й срок-окончание восковой спелости	3-й срок-окончание полной спелости	O.	Р. К.	Н. Р.	Н. К.	Н. Р. К.	
1 Лебединая шея	Абсолютный вес	43,9	39,2	35,5	48,6	44,61	43,14	38,44	45,14	41,69					
	Пленчатость	9,94	10,55	12,79	9,28	10,00	9,65	12,66	9,22	10,77					
2 Империл.	Абсолютный вес	15,72	17,25	17,40	16,53	15,33	15,04	16,3	15,32	15,62					
	Пленчатость	6,06	6,17	6,17	5,96	5,85	5,85	6,12	5,95	5,95					
3 16/21 erectum	Абсолютный вес	43,10	41,20	32,10	47,63	45,51	43,31	39,56	42,02	44,12	46,14	50,39	47,34	53,61	51,33
	Пленчатость	79,2	10,70	14,46	7,86	8,85	9,39	11,85	10,04	8,56	12,94	12,41	12,22	10,09	10,64
4 Чехо-словацкий	Абсолютный вес	14,94	16,30	20,23	16,05	14,87	14,22	16,34	16,49	16,91	14,3	14,5	15,49	15,27	15,18
	Пленчатость	5,94	6,06	6,07	6,06	6,06	5,95	6,17	6,06	6,06	5,85	5,85	6,07	5,96	5,85
5 Золотой	Абсолютный вес	35,20	31,60	28,80	37,32	34,93	30,11	30,20	34,10	34,70	34,75	35,25	33,80	36,64	35,51
	Пленчатость	10,52	10,30	14,01	9,63	9,60	10,43	12,34	11,28	10,40	12,58	12,23	14,66	11,80	10,60
6 colchicum.	Абсолютный вес	17,42	19,40	21,41	18,29	16,36	15,76	18,26	18,86	15,71	13,36	12,31	14,63	12,84	12,92
	Пленчатость	6,14	6,03	6,25	6,14	5,86	6,03	6,14	6,14	5,92	6,14	6,03	6,03	5,84	6,03
7 Местный	Абсолютный вес	31,80	34,40	33,20	34,78	33,38	32,54	31,58	34,54	36,26	34,69	33,85	36,15	36,41	
	Пленчатость	11,68	10,32	10,63	9,65	9,64	10,01	9,93	9,44	13,67	13,86	13,14	13,06	12,90	
8	Абсолютный вес	14,17	16,54	18,53	15,01	14,57	13,74	15,35	15,61	13,34	12,2	13,99	13,70	13,50	
	Пленчатость	5,95	5,82	6,07	5,89	5,79	5,82	5,82	5,82	5,81	5,82	5,73	5,92	5,72	5,86

опытам (кроме удобрения) и взять средние данные, то увидим, что между сортами будет весьма значительная разница, характеризующая биологические особенности. Итак:

Таблица № 17.

Наименование сорта	Число определений	Содержание сырого протеина	Вес 1000 зерен	Плотность	РН	Примечание
1. Лебединая шея	9	16,05	42,19	10,26	6,01	
2. Чехо-словацкий	9	16,3	42,06	9,43	6,05	
3. 10/30	9	18,05	33,71	11,41	6,05	
4. Местный четырехрядный	8	15,4	34,12	11,53	5,84	

Как видно, разница весьма существенная и при условиях испытываемого года особенно неблагоприятная для ячменя 10/30 (кольхикум).

Общие заключения. Для установления характеристики пивоваренных особенностей ячменя, возделываемого в пределах Белоруссии, чрезвычайно важно изучение сортов, не только по урожайности, но и по отношению испытываемых сортов к различным приемам возделывания.

Хозяйственногодные, высокоурожайные сорта могут, по своим отличиям, накапливать в большей или меньшей степени протеиновые вещества относительно к сортам специально пивоваренным и тем самым кормовым и пищевым.

Большие колебания в содержании протеиновых веществ в сортах ячменя, наблюдаемые в связи с географическим положением мест возделывания, могут быть констатированы в конкретных естественно-исторических областях, благоприятствующих малому накоплению таковых (Белоруссия), внешних условий возделывания, как-то: водного режима, удобрения, степени созревания, времени уборки и др.

Общие выводы. 1. Биологические особенности отдельных сортов двухрядного ячменя, различного по географическим зонам происхождения, проявляются различно, в конечной цели меняя свои пивоваренные качества в разной степени.

2. Отдельные приемы возделывания меняют в значительной мере пивоваренные особенности, главным образом, в сторону ухудшения этих особенностей, в форме увеличения содержания протеиновых веществ в зерне.

3. Сортные особенности содержания протеиновых веществ сохраняются почти полностью во всех опытах.

4. В условиях испытываемого года (1926), незначительное изменение срока посева, густоты посева, срока уборки, применения удобрения весьма существенно отразилось на пивоваренных особенностях зерна.

Проф. К. Г. Ренард.

16/III—27 г.
Горы-Горки

СПИСОК ЦИТИРОВАННОЙ ЛИТЕРАТУРЫ.

I. Справочники содержащие сводки литературных данных.

- I. *Schindler.* „Die Getreidebau,“
- II. *H. Quant.* „Die Gerste“ 1913
- III. *C. Fruwirth.* „Handbuch der landwirtschaftliche Pflanzenzüchtung IV B. 248—326. 1924
- IV. *Пряжешников.* „Частное земледелие. Гиз. 1922.

II. Общие работы.

1. *Heine.* Die Braugerste ihre Kultur und Eigenschaften für die Malzbereitung. Berlin 1889.
2. *Prior.* Wochenschr. f. Brauerei. 1905.
3. *Beaven.* Wochenschr. f. Brauerei. I. 21 1905.
4. *Haase.* Beiträge zur Frage der objektiven Braugersten boniturung Giessen 1909.
5. *Stoklasa.* Zeitsch. f. d. Land. Versuchsv. in Oesterreich 1905 skl. там-же 863, там-же—983.
6. *Reitmair.* Etudes expérimentales sur l'orge An. d. l'Ins. Agr. de Brasserie 2—ém. Série 1906.
7. *Boulanger et Massol.* Труды Бюр. по пр. бот. Т. II. 1909.
8. *Pegely.* Zeit. f. d. gesamte Brauwesen 1880 s. 29.
9. *Lintner.* Bul. de l'Akadem. de Sciense de Cracovie 1892.
10. *Jentys.* Zeitsch f. d. Landw. Versuchswesen in Oesterreich 1905
11. *Vanha.* Veget. fer. üb. d. Einfluss der einer. Nährstoffe v. s. w. Zeits. f. d. Landw. Versuchswesen in Oesterr. 1901.
12. „ Über den Einfluss ver. mechan. Zusammensetzungen u. s. w. Zeitsch. f. d. Landw. Vers. in Oester. 1901.
13. „ Там-же 1900.
14. *Hanamann.* Zeitsch f. Pflanzenzücht. T. 3 1915.
15. *Kiessling* 1913. Frühling Landw. Zeitung „Zur frage Sortenkonstanz einiger wertbildender Eigenschaften des Gerstenkorn s. 867—875.
16. *Opitz.* Rocznik nauk rolniczych T. I. Przyczynek do poznania fizyografii jeczmienia. 1903 str. 36—38.
17. *Moscicki* Über den Einfluss von Kali und Phosphorsäure auf die Qualität von Braugerste Merseburg 1913.
18. *Schül L.* Untersuchung über Düngungsflüsse auf Ertrag und Güte bei verschiedenen Neuzüchtung von Gerstensorten. Weihenstephan 1919.
19. *Ahr dr und Mayr dr.* Repert on the experiments on the inflaence of soil, season and manuring on the quality and growth of barley as indicated by the malts made therefrom. Journal of the Institute of Breuwing 1924 p 162—181.
20. *Lancaster. H. M.* Second report . . . Journ. of the Institute of Breuwing 1925—104—114.
21. *Lancaster.*

22. *Russel. I.* Second report of the experiments on the influence of soil, season and manuring on the quality and growth of barley. Journ. of Institute of Breuwing s. 1924 pp 818-830
23. *Dutkiewicz. B.* 1924. Pamietnik Panstw. Inst. Nauk. Gosp. Wiejsk. w. Putawach. Krakow 1924 „Dziedziczenie zawartosci azotu w czystych linjach jeczmenia“.
24. *Иванов Н. Н.* Химический состав культурных растений. Ленинград 1926 г. 40—46.
25. *Ренард К.* 1913 „О Надвисланском ячмене“ Тр. Б. пр. т. VI.
26. „ 1915 „Отчет по селекционному отделу Энгельгардовской с.-х. оп. ст. за 1913.“ Смоленск. 1915
27. „ 1925 К вопросу о культуре пивоваренного ячменя в западной области. Смоленск „Экономическая жизнь“
28. „ 1925 Пивоваренный ячмень. Госиздат.
29. „ 1926 Материалы по изучению ячменя в Зап. Бел. Академии С. Х. том I.
30. „ 1927 Основные моменты семяноводственной работы Эносхос. Смоленск. „Экономическая жизнь“.
31. *Ренард К.* Справоздача па сялякцыйнаму аддзелу Горацкай Дасьледчай станцыі за 1926 г. Труды Гор. с.-х. оп. ст. Том II.

Der Einfluss einiger Besonderheiten in der Bestellung der zweizeiligen Gerste auf ihre Brauchbarkeit zu Brauereizwecken.

In der nachstehenden Arbeiten wird ein kurzer Ueberblick über die Ergebnisse einer Reihe von Versuchen, die einerseits auf der Engelhardt'schen ldw. Gebiets-Versuchs-Station (Gouv. Smolensk) 1925, andererseits auf der Gorkyschen ldw. Versuchs-Station (Weissruthenien) 1926 angestellt worden sind, vorgeführt. Die Hauptaufgabe dieser Versuche bestand darin, Klarheit über einige biologische Eigenheiten der reinen Zuchtlinien der zweizeiligen Gersten, welche sich sowohl durch ihre Herkunft, als auch durch eine ganze Reihe anderer Merkmale (s. Tab. № 1) vorteilhaft auszeichnen, sondern auch sich bei der Saatgutprüfung als am erster Stelle stehend erwiesen, zu schaffen. D'a diese Gersten gute Braugersten liefern könnten, wurden sie verschiedenen Abänderungen bei der Bestellung untenworfen und der Einfluss derselben auf die Anpassungsfähigkeit dieser Gersten zu Brauereizwecken eingehender geprüft

Das Jahr 1926 war in Bezug auf die Wachstumsbedingungen und die Reifeverhältnisse als ausnahmweise ungünstig zu bezeichnen (s. Tab. 10) und übten in Folge dessen alle bei der Bestellung vorgenommenen Abänderungen einen negativen Einfluss aus (namentlich in Hinsicht auf den Gehalt an Proteinstoffen).

In Weissruthenien können die besten Brauereigesten gezüchtet werden (s. Tab. № 4, 11 Renard²⁶⁻³¹), in einzelnen Jahren jedoch erhält man bei einer Aussaat von verschiedenen Sorten und namentlich bei verspäteter Aussaat und sich verzögernder Ernte unglaublich hohe Gehalte an Proteinstoffen, die z. B. der Gerste № 10/30, H. d. nutans colchicum R. Reg. 21,4% erreichen können.

Das „Proteinproblem“ der Braugersten in Weissruthenien kann nur durch eine Reihe folgerichtig angestellter Versuche und ausserdem nur bei Verwendung eines Saatgutes, dessen Herkunft und botanische Zusammensetzung völlig genau festgestellt worden ist, gelöst werden.

Die Gorkysche Ldw. Versuchs-Station hat eine Reihe von Aufgaben ins Auge gefasst, die sich auf eine allgemeine Erforschung der Kultur und auf die Zuchtwahl (Selektion) der Gerste insbesondere beziehen (s. Renard und Regot³¹ in dem Gebiete von Weissruthenien).

Die hier veröffentlichte kurzgehaltene Arbeit hat einen nur vorläufigen Charakter.

Die allgemeinen Schlussfolgerungen und Ergebnisse dieser Arbeit bestehen etwa in Folgendem.

1. Zur genauen Feststellung der Charakteristik der bierbrauerlichen Eigenheiten der Gerste, welche innerhalb der Grenzen von Weissruthenien angebaut wird, ist eine eingehende Erforschung der Sorten nicht nur nach ihrer Ertragsfähigkeit, sondern auch des Verhaltens der untersuchten Gerstenarten zu verschiedenen Abänderungen in der Art der Bestellung, ein Haupterforderniss der Versuchsanordnung.

Wirtschaftlich brauchbare, ertragreiche Sorten können je nach ihren Unterschiedsmerkmalen in Bezug auf ihre Fähigkeit, Proteinstoffe in höherem oder geringerem Grade aufzuspeichern, unmittelbar den einzelnen speciellen Gebieten der Braugerste, der Graupengerste oder der Futtergerste eingeordnet werden.

2. Die zur Beobachtung gelangten grossen Schwankungen im Gehalt an Proteinstoffen der einzelnen Gerstensorten im Zusammenhang mit der geographischen Lage des der Bestellung unterliegenden Ortes können gleicherweise Statthaben unter solchen Bedingungen, die eine verminderte Anhäufung begünstigen (Weissruthenien), aber in Hinsicht auf die Verhältnisse seines Wasserhaushalts, der Düngungs verhältnisse, der Reifungsgrades, der Erntezeit und dergl. ungünstig gestellt erscheinen.

3. Die biologischen Eigenheiten der einzelnen Sorten der zweizeiligen Gerste, die verschiedenen geographischen Zonen gebieten entstammen, äussern sich verschiedenartig, indem sie im Erntergebniss ihre bierbrauerlichen Eigenschaften in verschiedener Stufenfolge abändern.

4. Gewisse Abänderungen in der Bestellung verändern in beträchtlichem Masse die bierbrauerlichen Eigenheiten, hauptsächlich im Sinne einer Herabminderung derselben durch Erhöhung des Proteingehaltes der Körner.

5. Der den Sorten eigentümliche Gehalt an Proteinstoffen bleibt denselben beinah in allen Versuchen vollständig erhalten.

6. Unter den Witterungsverhältnissen des vergangenen Jahres (1926) äusserten schon unbedeutende Abänderungen in der Aussaatszeit, in der Dichte der Saat, in der Erntezeit, in der Anwendung von Düngemitteln einen höchst bedeutenden Einfluss auf die bierbrauerlichen Eigenheiten des Kornes.

Prof. K. G. Renard.