

**ОСОБЕННОСТИ ВОСПРОИЗВОДСТВА В СЕЛЬСКОМ ХОЗЯЙСТВЕ****Е. П. ДЕРЖАВЦЕВА***УО «Белорусская государственная сельскохозяйственная академия»,  
г. Горки, Республика Беларусь, 213404**(Поступила в редакцию 25.06.2020)*

*Сельское хозяйство всегда являлось краеугольным камнем развития экономики, основой жизни общества и государства. Вопросы снабжения страны продовольствием были и остаются стратегическими, и от того насколько гарантирован и экономически устойчив уровень производства в аграрном секторе, зависит продовольственная безопасность и в целом будущее страны. В любой общественно-экономической формации существует необходимость непрерывно повторяющегося процесса воссоздания материальных благ и услуг для удовлетворения потребностей человеческого общества. Это обусловлено тем, что в ходе воспроизводственного процесса любой экономический продукт (товар, услуга) постоянно расходуется, потребляется, постепенно теряет свои потребительские свойства и требует замены, т.е. в экономике существуют воспроизводственные циклы.*

*Экономическая устойчивость предполагает ежегодную воспроизводимость способности эффективно функционировать, поддерживать и наращивать внутреннюю энергию развития, положительные тенденции в условиях существования рисков, некоторых потерь и упущенных возможностей на этапах производства продукции, ее реализации, приобретения основных и оборотных средств. Автором отражена взаимосвязь экономической устойчивости и циклов воспроизводства в сельском хозяйстве.*

*В статье отмечается достаточно большой комплекс специфических особенностей сельского хозяйства, которые отличают его от других секторов экономики и оказывают существенное влияние на устойчивость воспроизводственных процессов в данной отрасли, приведена их классификация. Автором раскрыты различные подходы к пониманию процесса воспроизводства в сельском хозяйстве, приведена классификация стадий и типов воспроизводства, дана общая схема расширенного воспроизводства, концептуально описывающая процесс наращивания использованных ресурсов и эффекта в сельскохозяйственной организации в виде системы уравнений и неравенств.*

**Ключевые слова:** сельское хозяйство, воспроизводство, устойчивость, схема расширенного воспроизводства.

*Agriculture has always been the cornerstone of economic development, the basis of life of society and the state. The issues of supplying the country with food have been and remain strategic, and food security and the country's future as a whole depend on how guaranteed and economically stable the level of production in the agricultural sector is. In any socio-economic formation there is a need for a continuously repeating process of re-creating material goods and services to meet the needs of human society. This is due to the fact that in the course of reproduction process, any economic product (commodity, service) is constantly consumed, and gradually loses its consumer properties and requires replacement, i.e. there are reproduction cycles in the economy.*

*Economic sustainability presupposes the annual reproducibility of the ability to function effectively, maintain and increase the internal energy of development, positive trends in the presence of risks, some losses and missed opportunities at the stages of production, sale, acquisition of fixed assets and working capital. The author examines the relationship between economic sustainability and reproduction cycles in agriculture.*

*The article notes a fairly large complex of specific features of agriculture that distinguish it from other sectors of the economy and have a significant impact on the sustainability of reproduction processes in this industry, and gives their classification. The author discloses various approaches to understanding the reproduction process in agriculture, provides a classification of stages and types of reproduction, gives a general scheme of expanded reproduction, conceptually describing the process of increasing used resources and effect in an agricultural organization in the form of a system of equations and inequalities.*

**Key words:** agriculture, reproduction, sustainability, extended reproduction scheme.

**Введение**

Аграрное производство относится к жизнеобеспечивающим отраслям экономики, которые поставляют на товарный рынок продовольствие и сельскохозяйственное сырье. Сельскохозяйственные организации представляют собой сложно организованные, многоцелевые, динамические, открытые, вероятностные эколого-социально-экономические системы, которые характеризуются на современном этапе своего развития неоднородностью структурного состава, разнокачественностью межотраслевых и внутриотраслевых связей, наличием нескольких функционально-организационных подсистем. При этом, в условиях открытости экономики нашей страны и повторяющихся мировых экономических кризисов устойчивость производства в сельскохозяйственных организациях выходит на первое место как основа продовольственной безопасности, экспортного потенциала, обеспечения населения продовольствием, промышленности – сырьем. Экономическая устойчивость – это понятие, которое обобщает с помощью конкретных количественных измерителей многоплановые и многомерные характеристики производства, уровни их дифференциации. И в тоже время устойчивость характеризует доказанную многолетней практикой способность сельскохозяйственных организаций к самосохранению, саморазвитию и самоорганизации на базе эффективного использования трудовых, материальных, собственных и заемных финансовых ресурсов, т. е. является качественным показателем. Эконо-

мическая устойчивость предполагает ежегодную воспроизводимость способности эффективно функционировать, поддерживать и наращивать внутреннюю энергию развития, положительные тенденции в условиях существования рисков, некоторых потерь и упущенных возможностей на этапах производства продукции, ее реализации, приобретения основных и оборотных средств. Нами отмечается достаточно большой комплекс специфических особенностей сельского хозяйства, которые отличают его от других секторов экономики и оказывают существенное влияние на устойчивость воспроизводственных процессов в данной отрасли.

Прежде, чем приступить к анализу особенностей процесса воспроизводства в сельском хозяйстве в контексте обеспечения его устойчивости следует уточнить определение объекта исследования и более подробно рассмотреть сущность воспроизводства.

### **Основная часть**

В любой общественно-экономической формации существует необходимость непрерывно повторяющегося процесса воссоздания материальных благ и услуг для удовлетворения потребностей человеческого общества. Это обусловлено тем, что в ходе воспроизводственного процесса любой экономический продукт (товар, услуга) постоянно расходуется, потребляется, постепенно теряет свои потребительские свойства и требует замены, т.е. в экономике существуют воспроизводственные циклы.

Основы теории воспроизводства и воспроизводственных циклов были заложены в XVIII веке французским экономистом, физиократом Франсуа Кенэ (1694–1774). В своем труде «Экономическая таблица» он впервые в истории предложил общую схему кругооборота товаров и денег в масштабе национального хозяйства и дал ему такую характеристику: «Воспроизводство постоянно возобновляется издержками, а издержки возобновляются воспроизводством» [13].

Современные взгляды на сущность воспроизводства сформированы на основе учения Карла Генриха Маркса (1818–1883), который создал теорию общественного воспроизводства капитала, имеющего 3 формы: денежную, производительную и товарную и представляющего собой круговорот продукции и услуг, непрерывное повторение стадий производства, распределения, обмена и потребления общественного продукта. К. Маркс отмечал: «Производство, распределение, обмен, потребление образуют ... правильный силлогизм: производство составляет в нем всеобщность, распределение и обмен – особенность, а потребление – единичность, замыкающую собой целое» [17].

Большая советская энциклопедия определяет воспроизводство как процесс производства, рассматриваемый в непрерывном движении и возобновлении, который включает воспроизводство материальных благ, воспроизводство рабочей силы и воспроизводство производственных отношений [6].

В экономической теории воспроизводство определяется как «постоянно повторяющийся процесс общественного производства в непрерывном потоке своего возобновления» [16].

Е. Л. Золотарева считает, что «воспроизводство в сельском хозяйстве представляет собой общественно-экономические отношения, складывающиеся в постоянно повторяющихся процессах производства, распределения, обмена и потребления сельскохозяйственной продукции и необходимых для этого ресурсов» [12].

Е. В. Векленко отмечает, что «воспроизводство представляет собой циклическое прохождение стадий производства, распределения, обмена и потребления общественного продукта и ресурсов, необходимых для его создания, осуществление которого возможно при соответствующих условиях» [3].

Н. А. Тлишева рассматривает воспроизводство «как целостный, многоуровневый, непрерывно повторяющийся процесс производства, производственного обмена, распределения и потребления сельскохозяйственной продукции, особенности которого определяются влиянием групп факторов (производственных, экономических, социальных), формирующих специфику отрасли и обуславливающих необходимость его системного государственного регулирования с целью обеспечения продовольственной безопасности страны и социальной стабильности» [18].

М. Н. Данилова считает, что воспроизводство в сельском хозяйстве – это повторение процесса общественного производства на стадиях производства, распределения, обмена и потребления [11].

Некоторые авторы рассматривают воспроизводство только отдельных ресурсов. Так, И. В. Бутко [2] под воспроизводством земельных ресурсов понимает «непрерывное возобновление потребительских качеств земли как фактора сельскохозяйственного производства и земельных отношений, складывающихся по поводу владения, распоряжения и пользования землей».

Таким образом, подходы авторов к определению сущности воспроизводства можно разделить на два основных: процессный и ресурсный подход. При процессном подходе воспроизводство определяется как непрерывный постоянный процесс возобновления стадий производства, распределения, об-

мена и потребления. При ресурсном подходе воспроизводство – процесс воспроизводства факторов производства и производственных отношений [15].

Некоторые авторы объединяют эти два подхода и определяют воспроизводство в сельском хозяйстве как «постоянный (действующий периодически, но регулярно) процесс научного обеспечения инновационного производства, собственно производства, распределения, обмена и потребления продукции отрасли, обеспечивающий в требуемых обществе масштабах воссоздание основных факторов производства – экономического плодородия сельскохозяйственных угодий, средств производства, рабочей силы, а также производственных отношений» [15].

Экономическая теория выделяет четыре стадии (фазы) воспроизводства:

- производство как «процесс создания благ, необходимых для удовлетворения потребностей людей»;
- распределение как «определение доли (пропорции) производителей в использовании произведенных благ»;
- обмен как «движение благ между субъектами экономической деятельности»;
- потребление как «использование, расходование произведенных благ в процессе удовлетворения человеческих потребностей» [16].

Такой точки зрения придерживаются многие авторы [5, 7, 10, 19, 20].

Часть исследователей помимо четырех классических стадий воспроизводственного процесса выделяет пятую стадию, которая предшествует стадии производства и заключается в научном обеспечении воспроизводства [9].

На наш взгляд, предшествовать производственной стадии должна не просто стадия научного обеспечения как такового. Эта стадия должна включать в себя информирование сельскохозяйственных организаций по комплексу направлений: о последних инновационных разработках в сфере сельскохозяйственного производства, о наличии и стоимости кредитных ресурсов, об изменениях в законодательной базе, рынках и условиях сбыта продукции в стране и за рубежом, о наличии и стоимости материальных и трудовых ресурсов, о долговременных агроклиматических прогнозах и о других вопросах, оказывающих влияние на любую из последующих стадий воспроизводственного цикла. И каждая из этих стадий будет оказывать непосредственное влияние на общую экономическую устойчивость производства в сельскохозяйственной организации, и, в свою очередь, успешность реализации каждой стадии будет зависеть от уровня устойчивости (рис. 1).



Рис. 1. Стадии процесса воспроизводства  
Примечание. Собственная разработка автора.

На нашему мнению, с учетом проведенного анализа литературных источников, воспроизводство в сельском хозяйстве есть циклический процесс инновационно-информационного обеспечения, производства, обмена, распределения и потребления сельскохозяйственной продукции, обеспечивающий достижение стратегических целей развития отрасли на основе устойчивого воссоздания экономического плодородия сельскохозяйственных земель, основного и оборотного капитала, трудовых ресурсов и производственных отношений, а также обеспечивающий устойчивое экономическое, социально, экологическое развитие сельских территорий.

В экономической теории в зависимости от объемов выпускаемой продукции и размеров функционирующего капитала выделяют три типа (вида) воспроизводства:

– простое воспроизводство, которое предполагает «возобновление производства и потребления в неизменном масштабе»;

– расширенное воспроизводство, т.е. «увеличение производства продукта и потребления»;

– суженное воспроизводство, «предполагающее уменьшение объемов производства и потребления». [16]. Таким образом, при простом воспроизводстве сохраняется достигнутый ранее уровень производства продукции при неизменном объеме использованных земельных, трудовых и материальных ресурсов. При суженном воспроизводстве с каждым воспроизводственным циклом объем факторов уменьшается, их восполнение не происходит, что приводит к снижению объемов производимой продукции. Для осуществления расширенного воспроизводства, при котором объемы производимой продукции с каждым циклом возрастают, существует необходимость к началу каждого последующего такого цикла осуществить дополнительные вложения, направленные не только на возобновление израсходованных факторов производства, но и на приобретение их дополнительных объемов и (или) на закупку более современных и эффективных средств и предметов труда, на повышение квалификации работников, на улучшение качества производимой продукции.

Эту точку зрения разделяет большинство авторов [7, 8, 15].

Некоторые авторы выделяют только два типа воспроизводства: простое и расширенное [4, 10].

Многие авторы расширенное воспроизводство делят на два типа (вида): экстенсивный и интенсивный [4, 7, 20]. Другие авторы выделяют третий тип воспроизводства – смешанный [8].

При экстенсивном типе воспроизводства увеличение произведенного продукта происходит за счет роста факторов производства без изменения технической основы. При интенсивном типе расширенного воспроизводства увеличение произведенного продукта осуществляется за счет повышения эффективности использования трудовых, материальных и финансовых ресурсов на основе достижений НТП [4].

Часть авторов интенсивное воспроизводство подразделяет на абсолютно интенсивное и относительно интенсивное. Первое использует все ресурсы (новые технологии и технику, повышение плодородия и квалификации кадров, второе – только часть [8].

На наш взгляд, чистых типов воспроизводства в сельскохозяйственной организации как системе взаимосвязанных функционально-организационных подсистем не существует. Так, например, может наблюдаться расширенное воспроизводство основных средств, что может привести к суженному воспроизводству трудовых ресурсов в результате их высвобождения вследствие повышения уровня механизации. Или суженное воспроизводство в растениеводческой отрасли из-за неблагоприятных погодных условий и одновременное расширенное воспроизводство в животноводческой отрасли на базе использования запасов прошлых лет и покупных кормов. Таким образом, мы считаем, что чистые классические типы воспроизводства характерны для отдельных элементов воспроизводственного процесса. В целом же тип воспроизводства в сельскохозяйственной организации следует определять как смешанный с преобладанием того или иного направления на основе анализа коэффициента экономической устойчивости производства. Следовательно, можно выделить:

условно суженный тип воспроизводства с элементами простого и расширенного, когда основная тенденция в развитии организации говорит о снижении ее экономической устойчивости, но по отдельным направлениям наблюдается достижение параметров простого или (и) расширенного воспроизводства;

условно простой тип воспроизводства с элементами суженного и расширенного, когда основная тенденция в развитии организации говорит о стабилизации ее экономической устойчивости на каком-то равновесном уровне, но по отдельным направлениям наблюдается суженное или (и) расширенное воспроизводство;

условно расширенный тип воспроизводства с элементами простого и суженного, когда преобладающая тенденция в развитии организации говорит об увеличении ее экономической устойчивости, но по отдельным направлениям наблюдается достижение параметров простого или (и) суженного воспроизводства.

В нашем представлении, общая схема расширенного воспроизводства как сумма простого воспроизводства и наращивания использованных ресурсов и эффекта, в организации концептуально описывается следующей системой уравнений и неравенств (формулы 1–3).

Наращение эффекта производства во втором году, обусловленное увеличением основных средств, материальных затрат и повышением оплаты труда:

$$R_1 + \Delta R_2 = f_2 \cdot (\hat{O}_1 - \Delta \hat{O}_{\hat{a}} + \Delta \hat{O}_{\delta} + \Delta \hat{O}_{\tilde{n}}, Q_1 + \Delta Q_p + \Delta Q_c, O_1 + \Delta O_n + \Delta O_c). \quad (1)$$

Соотношение расходной и доходной частей финансового плана, определяющее обеспеченность расширенного воспроизводства финансовыми ресурсами:

$$\Delta \hat{O}_{\delta} + \Delta \hat{O}_{\tilde{n}} + \Delta Q_{\delta} + \Delta Q_c + \Delta \hat{I}_{\tilde{i}} + \Delta \hat{I}_{\tilde{n}} \leq \dot{I}_2 + \dot{A}_2 + \dot{I}_2 + L_2. \quad (2)$$

Образование прибыли как балансирующего показателя и результата производственной деятельности организации

$$\dot{I}_2 = \Sigma V_2 \cdot \beta_v \cdot p - T_2 \cdot \beta_{\delta} + D_{\hat{a}\delta}, \quad (3)$$

где  $R_1$  – эффект производства в 1-м году;  $\Delta R_2$  – прирост эффекта производства во 2-м году;  $\hat{O}_1$ ,  $Q_1$ ,  $O_1$  – основные средства, материальные затраты (использованные оборотные средства) и фонд оплаты труда в 1-м году;  $\Delta \hat{O}_{\hat{a}}$  – стоимость основных средств, выбывших из сферы эксплуатации,  $\Delta \hat{O}_{\hat{a}} > 0$ ;  $\Delta \hat{O}_{\delta}$  – часть прибыли и средств государственной поддержки, использованная во 2-м году на компенсацию затрат, связанных с удорожанием техники, строительных материалов и других ресурсов долговременного пользования,  $\Delta \hat{O}_{\delta} \geq 0$ ;  $\Delta \hat{O}_{\tilde{n}}$  – часть прибыли и средств государственной поддержки, которая использована на приобретение дополнительного количества новой техники, на строительство новых объектов (чистые инвестиции в основной капитал);  $\Delta Q_{\delta}$  – часть прибыли и средств государственной поддержки, которая использована на покрытие роста цен при приобретении оборотных средств в количестве 1-го года;  $\Delta Q_{\delta} \geq 0$ ;  $\Delta Q_c$  – часть прибыли и средств государственной поддержки, которая использована во 2-м году на приобретение дополнительных оборотных средств в связи с интенсификацией производства в отраслях;  $\Delta \hat{I}_{\tilde{i}}$  – часть прибыли, которая использована во 2-м году на поддержание покупательной способности заработной платы в связи с ростом цен на потребительские товары,  $\Delta \hat{I}_{\tilde{i}} \geq 0$ ;  $\Delta \hat{I}_{\tilde{n}}$  – часть прибыли, направленная на повышение уровня оплаты труда работникам сельхозорганизации;  $\dot{I}_2$  – полученная во 2-м году прибыль от реализации продукции, включая и доходы от инвестиционной и финансовой деятельности;  $\dot{A}_2$  – амортизационные отчисления во 2-м году, которые используются прежде всего на возмещение выбывших основных средств;  $\dot{I}_2$  – средства государственной поддержки;  $L_2$  – кредиторская задолженность, возникшая во 2-м году, включая и полученные кредиты банков и другие заемные средства;  $V_2$  – объем производства сельскохозяйственной продукции разных видов во 2-м году;  $\beta_v$  – показатель товарности каждого вида продукции;  $p$  – реализационная цена;  $T_2$  – полные производственные затраты на валовой выпуск продукции;  $\beta_{\delta}$  – показатель товарности затрат, характеризующий отношение полной себестоимости товарной продукции к годовым производственным затратам, в долях единицы;  $D_{\hat{a}\delta}$  – доходы от инвестиционной и финансовой деятельности.

В формулах (1–3) за эффект производства могут приниматься показатели денежной выручки от реализации продукции, валовая продукция, прибыль до налогообложения, чистая прибыль. В зависимости от принятого показателя эффекта построение балансовых уравнений может меняться при сохранении экономической сущности простого и расширенного воспроизводства в организации. Если дополнить эти показатели показателями использованных земли с учетом плодородия, основных и оборотных средств, трудовых ресурсов, то вырисовывается система показателей, которая характеризует воспроизводственный процесс и одновременно в определенной части экономическую устойчивость производства. Способность организации к самосохранению и саморазвитию подтверждается размерами привлечения государственных субсидий, компенсаций, образования годовой кредиторской задолженности, а также рациональностью использования финансовых и материальных ресурсов.

Процесс воспроизводства включает в себя несколько основных элементов: воспроизводство средств производства, воспроизводство рабочей силы, воспроизводство экономических и производственных отношений, воспроизводство природных ресурсов и среды обитания человека и воспроизводство результатов производства, т. е. общественного продукта [9].

Воспроизводство в сельском хозяйстве имеет ряд особенностей, отличающих его от воспроизводственных процессов в других отраслях экономики. Эти специфические особенности являются факто-

рами, определяющими устойчивость воспроизводственных процессов в сельском хозяйстве. Их можно классифицировать по следующим группам: природно-эколого-производственные, экономические и социальные.

К таким особенностям авторы относят следующие.

Прежде всего в сельскохозяйственном производстве используется уникальный незаменимый ресурс, невозпроизводимый как другие средства и предметы труда – земля, которая не амортизируется, а следовательно не включается в себестоимость производимой продукции и является источником ренты ее владельца [1, 3, 7, 11, 14].

Земля как основной фактор производства обуславливает пространственную рассредоточенность рабочих мест в сельском хозяйстве, что вкупе с неразвитостью рынка земли ограничивает возможности для экономической концентрации производства [1, 18].

Существенное влияние на эффективность воспроизводственных процессов и результаты производства в сельском хозяйстве оказывают погодные и природно-климатические условия, которые характеризуются независимостью от деятельности человека. Эти условия являются причиной того, что в разных зонах, или в одной и той же зоне, но в разные годы одинаковые вложения материальных, трудовых и финансовых ресурсов дают разную отдачу в виде существенно различающихся объемов полученной продукции [3].

Еще одной отличительной чертой воспроизводства в сельском хозяйстве является переплетение экономических и естественных, биологических процессов, что связано с использованием живых организмов – растений и животных.

Данная особенность влечет за собой следующую – необходимость сочетания различных отраслей, что обусловлено необходимостью чередования культур в севооборотах.

Довольно значительная часть произведенной в сельском хозяйстве продукции (семена и посадочный материал, корма, скот, органические удобрения и др.) используется в новом воспроизводственном цикле, минуя стадии обмена и конечного потребления, снова возвращаясь в производство в качестве ресурсов, т.е. для сельскохозяйственной отрасли характерно самовоспроизводство. Для обеспечения расширенного воспроизводства сельскохозяйственным организациям необходимо обеспечить увеличение данных ресурсов опережающими темпами [3, 7, 10, 11, 12].

Сезонный характер производства является особенностью сельскохозяйственной отрасли, которая отражается как на воспроизводстве в сельском хозяйстве в целом, так и на воспроизводстве отдельных ресурсов (основных и оборотных средств, трудовых). Сезонность в производстве работ требует создания больших запасов семян, удобрений, средств защиты, медикаментов, кормов, горюче-смазочных материалов. Кроме того, техника также используется сезонно, что вызывает необходимость создания условий для ее надлежащего хранения в периоды простоя. Необходимость создания запасов и приобретения узкоспециализированной техники требует отвлечения из оборота больших объемов финансовых ресурсов, замедляют их оборачиваемость и увеличивает фондоемкость производимой продукции, а также потребность отрасли в дополнительных вложениях при их низкой окупаемости. Сезонный характер производства приводит к неэффективному использованию трудовых ресурсов [1, 11, 12].

Еще одной особенностью воспроизводства в сельском хозяйстве является то, что в этой отрасли период производства не совпадает с рабочим периодом и намного его превышает [12].

Влияние на воспроизводство в сельском хозяйстве оказывает и характер производимой в отрасли продукции, которая отличается объемом и является по большей части скоропортящейся, что требует обеспечения особых условий хранения и затрудняет сбыт и вызывает необходимость строительства или аренды специализированных хранилищ и приобретения специальной техники для транспортировки продукции.

Сельскохозяйственное производство отличается повышенной рискованностью инвестиций по сравнению с другими отраслями [3]. Повышенный риск обусловлен вероятностным характером производства сельскохозяйственной продукции в связи с высокой зависимостью его результатов от природного фактора.

Большое негативное влияние на процесс воспроизводства оказывает неэквивалентность обмена, диспаритет цен, вызванный рыночным неравенством сельского хозяйства и смежных предприятий промышленности и торговых организаций [1]. В результате сельскохозяйственные организации недополучают часть своих доходов, что приводит к их недостаточности для осуществления расширенного воспроизводства.

Аграрное производство относится к жизнеобеспечивающим отраслям, которые поставляют на товарный рынок продовольствие, сельскохозяйственное сырье, товары первой необходимости, пользующиеся постоянным спросом независимо от благоприятности или неблагоприятности экономических условий хозяйствования, т. е. еще одна особенность анализируемой отрасли, оказывающая существенное влияние на воспроизводственные процессы – неэластичность спроса и предложения на сельскохозяйственную продукцию [18].

Некоторые авторы относят рынок сельскохозяйственной продукции к рынку с совершенной конкуренцией, а рынок материальных ресурсов и средств производства, необходимых сельскому хозяйству – к монополистическому или близкому к нему рынку [15]. Особенностью функционирования сельскохозяйственных организаций в сегодняшней ситуации является их постоянная зависимость от других субъектов хозяйственно-экономической деятельности. Они вступают в прямые и косвенные взаимоотношения с поставщиками сырья, материалов, комплектующих изделий, потребителями готовой продукции и конкурентами.

Процессы воспроизводства трудовых ресурсов в сельском хозяйстве также отличаются рядом особенностей, обусловленных тем, что рынок сельскохозяйственного труда характеризуется монополией. Данное обстоятельство является одной из причин крайне низкой заработной платы в сельском хозяйстве.

Как мы видим, особенности сельскохозяйственной отрасли многочисленны и многообразны, они оказывают непосредственное влияние на процесс воспроизводства и, чаще всего, являются факторами внутреннего и внешнего отрицательного воздействия на экономическую устойчивость производства. Отметим, что всю совокупность этих особенностей можно разделить на три группы (рис.2).

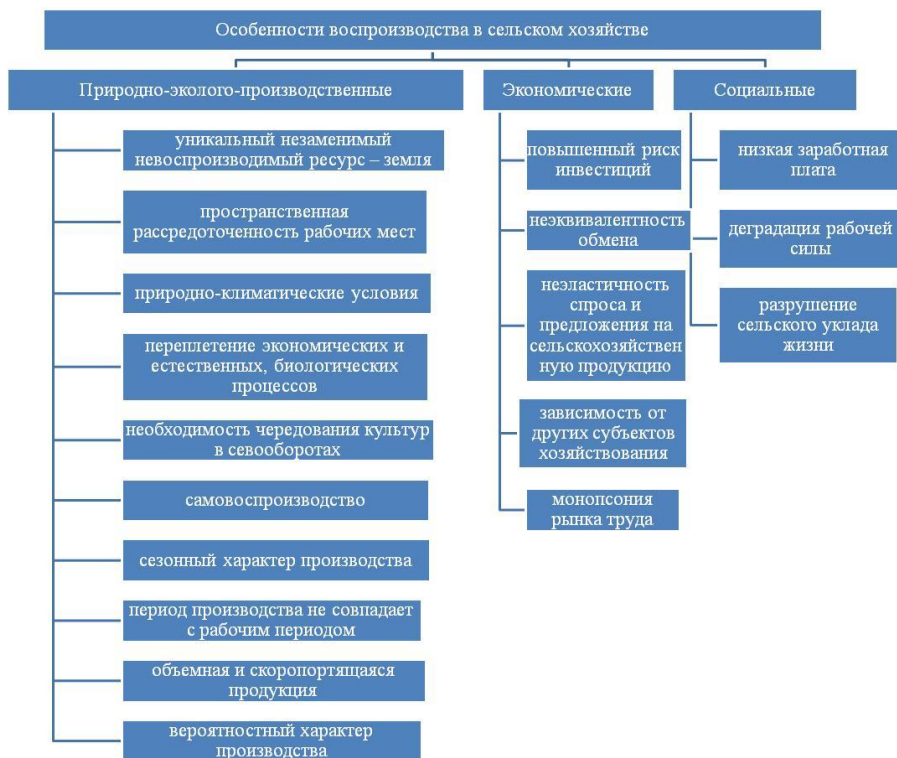


Рис. 2. Классификация особенностей процесса воспроизводства в сельском хозяйстве  
Примечание. Собственная разработка автора.

### Заключение

На основе изучения мнений различных авторов, нами уточнено понятие воспроизводства в сельском хозяйстве, его стадии и типы, обобщены особенности сельскохозяйственной отрасли, как факторы, влияющие на экономическую устойчивость производства. Разработанная общая схема расширенного воспроизводства концептуально описывает процесс наращивания использованных ресурсов и эффекта в сельскохозяйственной организации.

### ЛИТЕРАТУРА

1. Аничин, В. Л. Проблемы и особенности воспроизводственного процесса в сельском хозяйстве / В. Л. Аничин, А. Д. Елфимов // Вестник Курской государственной сельскохозяйственной академии. – 2013. – № 9. – С. 16–17.

2. Бутко, И. В. Эффективность воспроизводства земельных ресурсов: сущность, современный уровень и обусловившие его факторы [Текст] / И. В. Бутко // Вестник Курской государственной сельскохозяйственной академии. – 2012. – № 1. – С. 50 – 52.
3. Векленко, Е. В. Устойчивость воспроизводственного процесса в сельском хозяйстве и необходимость ее повышения / Е. В. Векленко // Вестник Курской государственной сельскохозяйственной академии. – 2014. – № 8. – С. 43–46.
4. Вечканов, Г. С. Экономическая теория. Завтра экзамен / Г. С. Вечканов, Г. Р. Вечканова. – СПб.: Питер, 2010. – 272 с.
5. Воспроизводственный процесс в сельскохозяйственных организациях с использованием налогового менеджмента: монография / Н. Ф. Зарук [и др.]. – Пенза: РИО ПГСХА, 2013. – 169 с.
6. Воспроизводство [Электронный ресурс] // БСЭ. – Режим доступа: <http://bse.sci-lib.com/article006773.html>. – Дата доступа: 30.05.2017.
7. Воспроизводство основных фондов сельского хозяйства в условиях инфляции: монография / А. Н. Байдаков, О. Н. Кусакина, Л. И. Черникова и др. – Ставрополь: АГРУС, 2014. – 152 с.
8. Врублевская, В. В. Классификация видов и типов воспроизводства / В. В. Врублевская // Аграрный вестник Верхневолжья. – 2016. – № 2. – С. 65 – 72.
9. Врублевская, В. В. Классическая модель воспроизводственного процесса / В. В. Врублевская // Научные исследования и разработки к внедрению в АПК: материалы междунар. науч.-практ. конф. молодых ученых, посвящ. 70-летию Победы в ВОВ и 100-летию со Дня рождения А. А. Ежовского, Иркутск, 15 – 16 апр. 2015 г. / ИрГАУ им. А. А. Ежовского; редкол.: Г. О. Такаландзе [и др.]. – Иркутск, 2015. – 318 с.
10. Гадило, Т. Н. Состояние и особенности управления воспроизводственным процессом в сельском хозяйстве / Т. Н. Гадило // Terra Economicus. – 2010. Т. 8, № 2, Ч. 2. – С. 142 – 149.
11. Данилова, М. Н. Программно-целевой метод обеспечения расширенного воспроизводства в сельском хозяйстве Томской области / М. Н. Данилова // Вестник Новосибирского гос. аграр. ун-та. – 2008. – № 7. – С. 118 – 121.
12. Золотарева, Е. Л. Экономические основы повышения устойчивости воспроизводства в сельском хозяйстве: дис. ... д-ра. эк. наук: 08.00.05 / Е. Л. Золотарева. – Курск, 2002. – 304 с.
13. Кенэ, Ф. Избранные экономические произведения [Текст] / Ф. Кенэ. – Москва: Издательство социально-экономической литературы, 1960. – 551 с.
14. Комягин, А. Д. Управление издержками в воспроизводственном процессе растениеводства: автореф. дис. ... канд. эк. наук: 08.00.05 / А. Д. Комягин; Курская гос. селскохоз. акад. – Курск, 2012. – 19 с.
15. Костюченко, Т. Н. Процессно-ресурсный подход при определении сущности воспроизводства в сельском хозяйстве / Т. Н. Костюченко, Н. В. Еременко, Д. В. Сидорова // КАНТ.- 2013. – № 2(8). – С. 63 – 65.
16. Макроэкономика: учебник / Л. И. Батудаева, Е. В. Бурденко, В. В. Громько [и др.]; под ред. Л. Г. Чердниченко, А. З. Селезнева. – М.: ИНФРА-М, 2016. – 394 с.
17. Маркс, К. Капитал. Критика политической экономии [Текст] / К. Маркс. – М.: Политиздат, 1988 – Т. 1, кн. 1: Процесс производства капитала. – 894 с.
18. Тлишева, Н. А. Государственное регулирование воспроизводственных процессов в аграрном секторе экономики: автореф. дис. ... канд. эк. наук: 08.00.05 / Н. А. Тлишева; Кубанский гос. аграр. ун-т. – Краснодар, 2013. – 24 с.
19. Черникова, Л. И. Характеристика воспроизводственного процесса в сельском хозяйстве Ставропольского края / Л. И. Черникова // Политематический сетевой электронный научный журнал Кубанского государственного аграрного университета. – 2013. – № 86. – С. 522 – 536.
20. Экономическая теория. Экономические системы: формирование и развитие: учебник / под ред. И. К. Ларионова, С. Н. Сильвестрова. – М.: Дашков и К°, 2012. – 876 с.