

Ба 19842

Пролетарии всех стран, соединяйтесь

НАРОДНЫЙ КОМИССАРИАТ ЗЕМЛЕДЕЛИЯ СОЮЗА ССР

СПРАВОЧНИК
для поступающих
в БЕЛОРУССКИЙ
СЕЛЬСКОХОЗЯЙСТВЕННЫЙ ИНСТИТУТ

Ба 19842

Лит. 1953 г.

Бел. отд. 1994 г.

ИЗДАНИЕ
БЕЛОРУССКОГО СЕЛЬСКОХОЗЯЙСТВЕННОГО ИНСТИТУТА
ГОРЫ-ГОРКИ БССР—1937



І. ИСТОРИЧЕСКАЯ СПРАВКА

Белорусский (Горецкий) сельскохозяйственный институт был основан в 1836 году и является старейшим сельскохозяйственным высшим учебным заведением Советского Союза. Создан он был для подготовки управляющих помещичьими имениями.

В 1864 году самодержавие поспешило закрыть высшее сельскохозяйственное учебное заведение в Горках. Эта ликвидация была вызвана активным участием и сочувствием значительной части студенчества повстанческому движению белорусских крестьян.

После закрытия высшего учебного заведения в Горках осталось лишь среднее сельскохозяйственное училище. Как среднее учебное заведение, оно просуществовало до Октябрьской социалистической революции.



Рис. 1. Здание старого учебного корпуса.

Великая пролетарская революция преобразовала Горецкое земледельческое училище в высшее сельскохозяйственное учебное заведение, но отнюдь не для подготовки управляющих имениями, а для подготовки агрономов, лесоводов, землемеров — преобразователей нашего земледелия в социалистическое.

Враги трудящихся—эс-эры, меньшевики, контрреволюционные белорусские нацдемы и троцкисты—неоднократно пытались свить себе гнездо в этом институте, овладеть нашей молодежью, воспитать враждебную нам интеллигенцию. Однако, большевики разгромили врагов, опрокинули их подлые вредительские махинации, беспощадно пригвоздив их к позорному столбу.

В настоящее время институт стал одним из крупнейших в Советском Союзе сельскохозяйственным высшим учебным заведением, в стенах которого воспитывается более тысячи преданных великому делу большевизма молодых советских граждан.

За время своего столетнего существования Белорусский институт выпустил из своих стен не мало крупнейших ученых.

Теперь, когда в институте созданы прекрасные условия как для педагогической, так и для научно-исследовательской работы, институт, вступая во второе столетие, с уверенностью смотрит на будущее. Социализм открыл в истории человечества новую страницу, страницу неустанного прогресса науки, культуры, и Белорусский институт с величайшим энтузиазмом несет на научном фронте вперед великое непобедимое знамя Ленина—Сталина.

Институт примыкает к городу Горы-Горки, расположенному в 3 килом. от ст. Погодино Запад. ж. д. и в 50 килом. от ст. Орша.

II. КОГО ГОТОВИТ ИНСТИТУТ

Из небольшого учебного заведения в дооктябрьский период институт в настоящее время вырос в крупнейший ВУЗ, выпускающий различных специалистов социалистического сельского хозяйства.

За период после Октябрьской революции институт выпустил 1804 специалиста, из них: агрономов—883; лесоводов—347; инженеров-мелиораторов—243; инженеров-землеустроителей—178; зоотехников—126; механизаторов сельского хозяйства—27. Это почти в 3 раза больше, чем за 80-летний дооктябрьский период; за последние 3 года выпущено 578 специалистов.

В настоящее время институт состоит из 4-х факультетов, а именно: агрономического, с двумя отделениями—полеводческим и садово-огородным, зоотехнического, агрохимического и инженерно-землеустроительного.

Агрономический факультет выпускает специалистов агрономов-полеводов, знающих агротехнику и селекцию полевых культур, механизацию и химизацию социалистического хозяйства, основы животноводства, организацию и планирование социалистического сельского хозяйства на базе высокой техники, и садовых-огородников, знающих агротехнику и селекцию садовых и огородных культур, организацию и планирование этих отраслей сельского хозяйства на базе высокой-же социалистической техники.

Зоотехнический факультет готовит специалистов, знающих зоотехнику (кормление, разведение и породы сельскохозяйственных животных), организацию и технику молочного дела, организацию и планирование животноводческих крупных социалистических хозяйств, механизацию их и растениеводство, особенно кормодобывание.

Окончившие зоофак могут занимать должности районных, областных и республиканских зоотехников, заведующих совхозами и пле-

менными рассадниками, начальников госконзаводов, преподавателей в сельскохозяйственных техникумах, заведующих маслодельными и сыроваренными заводами, директоров и научных работников на опытных станциях и в других исследовательских учреждениях, специалистов-бонитеров по овцеводству.

Факультет агрохимии и почвоведения подготавливает специалистов—агрономов-химизаторов-почвоведов, знающих агрохимию и почвоведение, систему минеральных и органических удобрений, организацию и планирование дела химизации сельскохозяйственного производства и применение удобрений в связи с агротехникой.

Инженерно-землеустроительный факультет выпускает инженеров-землеустроителей, знающих низшую и высшую геодезию, топографию, триангуляцию III—V классов, полигонометрию, техническое нивелирование, аэрофотосъемки, технику и экономику сплошных съемок, организацию территории социалистического сельского хозяйства, агротехнику, механизацию сельского хозяйства, размещение сельскохозяйственных центров (колхозов, МТС, совхозов), мелиорацию и дорожно-строительное дело.

В институте существует курсовой сектор, проводящий большую работу по подготовке и переподготовке кадров для социалистического сельского хозяйства.

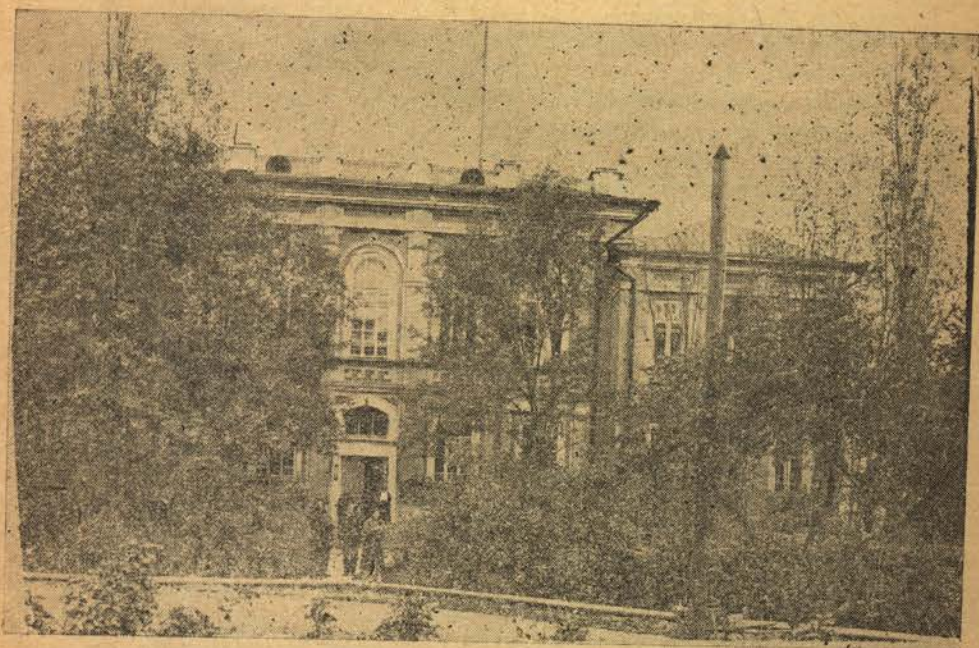


Рис. 2. Физико-химический корпус

В 1936 году было выпущено курсантов, с продолжительностью обучения от 2 до 8 месяцев, более 1000 человек, по следующим специальностям: комбайнеров—107; комбайнеров-трактористов—260 человек, трактористов ЧТЗ — 100; пом. комбайнеров—197 человек; инструкторов льномашин—87 человек; старших агрономов—44;

участковых агрономов—35 чел; зав. хатами-лабораториями—175 ч; сейчас обучается 210 курсантов на 6-месячных курсах шоферов

При институте имеется заочное отделение, подготавливающее за ВУЗ агрономов и животноводов с высшим образованием

При некоторых кафедрах института проходят аспирантский стаж 12 аспирантов, и число их постепенно увеличивается.

В институте имеются 33 кафедры со следующим штатом научных работников: 16—профессоров; 44—доцента; 18—ассистентов; 10—преподавателей; 35—лаборантов, а всего 1 2/3 человека.

III УЧЕБНЫЕ ПЛАНЫ

Преподавание производится по следующим учебным планам:

УЧЕБНЫЙ ПЛАН АГРОНОМИЧЕСКОГО ФАКУЛЬТЕТА

1. Политическая экономия.
2. Диалектический материализм
3. Ленинизм
4. Высшая математика с вариационной статистикой
5. Физика.
6. Химия неорганическая.
7. Химия аналитическая.
8. Ботаника.
9. Немецкий язык.
10. Химия органическая.
11. Геология с минералогией и агроруды.
12. Оборонное дело.
13. Физическая и коллоидная химия.
14. Геодезия.
15. Микробиология.
16. Метеорология с климатологией.
17. Физиология растений.
18. Техническая механика.
19. Техническое черчение.
20. Общее земледелие.
22. Почвоведение.
23. Агрохимия.
24. Механизация и электрификация сельского хозяйства.
21. Растениеводство.
25. Защита растений от вредителей.
26. Основы животноводства
27. Луговое хозяйство.
28. Плодоводство и огородничество
29. Организация социалистического сельского хозяйства.
30. Учет, отчетность и анализ баланса
31. Технология и хранение сельскохозяйственных продуктов.
32. Селекция и семеноводство.
33. Основы сельхозмелиорации и культура болот.
34. Физкультура.
35. Дарвинизм.
36. Лесоводство.
37. Зоология.

УЧЕБНЫЙ ПЛАН ИНЖЕНЕРНО-ЗЕМЛЕУСТРОИТЕЛЬНОГО ФАКУЛЬТЕТА

1. Политическая экономия.
2. Диалектический материализм.
3. Ленинизм.
4. Высшая математика.
5. Физика.
6. Химия общая.
7. Графические методы изображений.
8. Иностранный язык.
9. Почвоведение.
10. Земледелие общее.
11. Животноводство.
12. Геодезия низшая и высшая.
13. Способ наименьших квадратов.
14. Техническая механика.
15. Сельскохозяйственная мелиорация.
16. Механизация сельского хозяйства.
17. Дорожное дело.
18. Основы лесоводства.
19. Землеустроительное проектирование.
20. Сельскохозяйственная статистика.
21. Организация сельскохозяйственного производства.
22. Архитектура.
23. Аэрофотосъемка.
24. Землеустроительное законодательство.
25. Планирование хозцентров.
26. Планировка и организация земельных работ.
27. Картография.
28. История землеустройства.
29. Организация территории пригородной зоны.
30. Инженерное черчение и начертательная геометрия.
31. Топографическое черчение.

УЧЕБНЫЙ ПЛАН ЗООТЕХНИЧЕСКОГО ФАКУЛЬТЕТА

1. Политическая экономия.
2. Диалектический материализм.
3. Ленинизм.
4. Высшая математика.
5. Физика.
6. Неорганическая химия.
7. Аналитическая химия.
8. Зоология.
9. Немецкий язык
10. Анатомия с гистологией.
11. Ботаника.
12. Физиология животных.
13. Органическая и биологическая химия.
14. Зооанализ.
15. Оборонное дело.
16. Общее земледелие.
17. Механизация и электрификация сельского хозяйства.
18. Тракторы и автомобили.
19. Техническая механика и техническое черчение.

20. Вариационная статистика.
21. Луговое кормодобывание.
22. Микробиология.
23. Зоогигиена и ветеринария.
24. Акушерство.
25. Искусственное осеменение.
26. Разведение сельскохозяйственных животных.
27. Частная зоотехния.
28. Генетика.
29. Крупный рогатый скот.
30. Свиноводство.
31. Птицеводство.
32. Кролиководство.
33. Организация сельскохозяйственного производства.
34. Учет и таксация.
35. Мелиорация.
36. Кормление сельскохозяйственных животных.
37. Метеорология.

УЧЕБНЫЙ ПЛАН ФАКУЛЬТЕТА АГРОХИМИИ И ПОЧВОВЕДЕНИЯ.

1. Политэкономия.
2. Диалектический материализм.
3. Ленинизм.
4. Иностраный язык.
5. Высшая математика с вариационной статистикой.
6. Физика.
7. Неорганическая химия.
8. Аналитическая химия.
9. Органическая химия.
10. Физическая и коллоидная химия.
11. Дарвинизм.
12. Ботаника.
13. Сельскохозяйственная метеорология с климатологией.
14. Физиология растений.
15. Микробиология.
16. Геодезия.
17. Геология с минералогией и агроруды.
18. Почвоведение.
19. Агрохимия: а) общий курс; б) методика агрохимисследований; в) физиологические основы применения удобрений; г) система удобрений.
20. Общее земледелие.
21. Растениеводство.
22. Механизация и электрификация сельского хозяйства.
23. Защита растений от вредителей.
24. Основы с.х. и лесной мелиорации и культура болот.
25. Основы животноводства.
26. Организация сельскохозяйственного производства.
27. Основы лесоводства.
28. Зоология.
29. Техническое черчение.
30. Оборонное дело.
31. Плодоводство и овощеводство.

IV. НАУЧНО-ИССЛЕДОВАТЕЛЬСКАЯ РАБОТА

Белорусский сельскохозяйственный институт—один из немногих у нас институтов, который находится в окружении сельскохозяйственной обстановки; со всех сторон к усадьбе его примыкают: парк и дендрологический сад, насчитывающие свыше 200 видов деревьев и кустарников; ботанический сад, с двумя тысячами видов растений; обширные опытные участки учебного хозяйства, с вегетационными домиками, теплицами, оранжереями, более или менее оборудованные, просторные учебные помещения новейшего типа и отличная библиотека с 300.000 томами—вот достоинства этого учебного заведения и отсюда возможности широкого разворота научно-исследовательской работы.

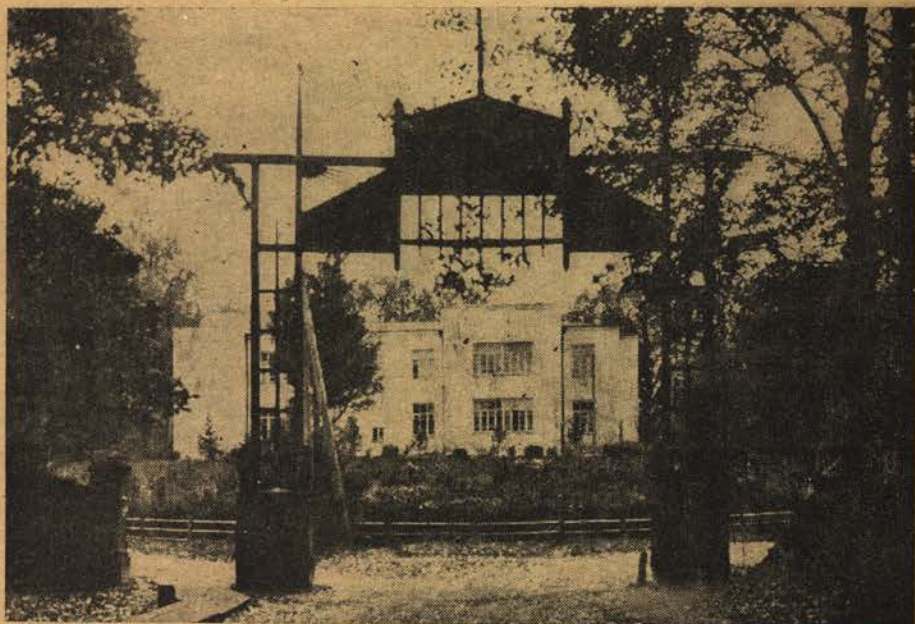


Рис. 3. Здание библиотеки института

Все кафедры института ведут научно-исследовательскую работу, и тематика этих научно-исследовательских работ касается вопросов—полеводства, огородничества, луговодства, животноводства, сельскохозяйственной метеорологии, защиты растений, селекции, организации хозяйства, механизации и электрификации сельского хозяйства, сельскохозяйственной мелиорации, социалистического землеустройства, геодезических, а также из области основных наук, общественно-политических, зоологии, ботаники, физиологии растений, химии, физики, математики.

Для выполнения научно-исследовательских работ при кафедрах организованы вспомогательные учреждения, как-то: опытные участки на полях учебного хозяйства; опытные огород и сад; машино-испытательное поле; луговой, полевой и дендрологические питомники; дендрологический и ботанический сады; вегетационные домики;

оранжереи, теплицы, опытно-методическая агро-метеорологическая станция; экспериментальная лаборатория по рефлексам вредных насекомых, геолого-минералогический и почвенный музей, лаборатория по переработке плодов и овощей, учебно-опытная животноводческая ферма, мастерская точных приборов, стеклодувная мастерская, механическая мастерская, геодезический полигон.



Рис. 4. Вид на старый корпус со стороны парка.

Помимо научно исследовательских учреждений при кафедрах, институт использует в научных работах обстановку близ расположенных колхозов, организуя в них опытные участки для проверки результатов кабинетно-лабораторных работ и для получения максимально рекордных урожаев. То же внедрение научно-исследовательской работы в чисто хозяйственную обстановку имеет место и в области животноводства, как например с постановкой опытов в хозяйственном стаде и с экспедиционным обследованием состояния различных сторон животноводства в крупных районах, областях и республиках и с постановкой опытов на государственном механизированном сыро-маслозаводе.

Кафедра сельхозмеханизации, сконструировавшая универсальный силосоуборочный комбайн и силосотрамбовочные катки, значительную часть своей работы провела на экспериментальной станции Гомельского завода сельхоз. машин, где строились экспериментальные комбайн и каток. Кафедра овощеводства организует во многих местах БССР опорные пункты для проверки результатов и внедрения некоторых достижений в производство. Кафедра почвоведения ведет систематически агропочвенные исследования в нескольких МТС.

В большинстве случаев руководят работами в этих местах заведующие соответствующими кафедрами.

Некоторые научно-исследовательские проблемы, над разрешением которых работают кафедры института, приведены ниже:

1. Повышение плодородия почв углублением пахотного горизонта.

2. Механизация силосоприготовления и силосоразгрузки.



Рис. 5. Занятия в тракторном зале.

3. Механизация первичной обработки льна.

4. Обмолот хлебов без деформации соломы.

5. Конструирование и постройка аппаратуры и разработка методов испытания почвообрабатывающих орудий.

6. Воздействие физических факторов на рост растений.

7. Изучение новых кормовых и зерновых бобовых в условиях БССР.

8. Влияние высоких доз минеральных удобрений на агрегатность и дисперсность подзолистых почв.

9. Изучение радиационных свойств снега и льда на всходы озимых пшениц.

10. Обезгоречивание люпина и использование отбросов при этом процессе.

11. Планировка и реконструирование колхозных сел.

12. Изучение кормовых норм сельхозживотных и техника раздачи коров.

13. Изучение рефлексов и таксисов капустных мух.

14. Упрощенные приемы уравнивания полигонометрических ходов и сетей.

15. Изучение процесса накопления лимонной кислоты и никотина в махорке.

У. ОСНОВНЫЕ КАФЕДРЫ ИНСТИТУТА

Кафедра механизации и электрификации сельского хозяйства

Кафедра механизации и электрификации сельского хозяйства (руководитель—проф. доктор технических наук ВЕЙС Ю. А.), обслуживает все четыре факультета института. и в ней студенты проходят следующие предметы: 1 техническое черчение, 2 техническую механику, 3. тракторы и автомобили, 4. механизацию сельского хозяйства и 5. электрификацию сельского хозяйства.



Рис. 6. Занятия по с.-хоз. машинам.

Оборудование кафедры весьма обширное; среди него имеются все типы тракторов, автомобили, комбайны и другие сложные машины; занятия в кабинете заключаются в изучении конструкции машин, в их установке, а в сезон работ и в обращении с машинами, их регулировке и в устранении неполадок.

Сезонная учебная работа производится на учебно-машино-испытательном поле, площадью в 16 га, на полях учебного хозяйства и в окружающих колхозах.

Она заключается в обучении студентов езде и управлению автомобилем, тракторами и сельхоз. машинами, начиная от тракторных плугов и кончая комбайнами и другими сложными уборочными машинами.

Кафедра имеет свою усадьбу, на которой расположены: 1) учебный корпус, с аудиториями и залами для машин; 2) два здания мастерских и 3) два сарая.

В учебном плане агрономического факультета предметам, которые проходятся при кафедре механизации, отведено более 500 часов, и студенты этого факультета работают в кафедре непрерывно, начиная с 1-го и кончая последним курсом.

Считается, что кафедра сельхоз. механизации Белорусского с.-х. института является одной из мощных у нас в Союзе при сельскохозяйственных ВУЗ'ах, как по оборудованию, так и по подбору научных работников; особенно благоприятным для кафедры является то обстоятельство, что территория ее непосредственно примыкает к своему полю, и таким образом, занятия в кабинетной обстановке могут быть сейчас же непосредственно продолжены в полевых условиях.

Кафедра ведет довольно большую исследовательскую работу и имеет несколько проектов машин, часть которых уже осуществлена постройкой (силосоуборочный комбайн; силосотрамбовочный каток); имеется и несколько измерительных приборов своей же конструкции, которые применяются нашими машиноиспытательными учреждениями.

Кафедра общего земледелия

Кафедра общего земледелия—руководитель и. о. проф. ЛУПИ-НОВИЧ И С.—является одной из старейших кафедр института и хорошо оборудована. Помещается кафедра в новом учебном корпусе, занимая ряд комнат под аудиторию, лаборатории и кабинеты.

При кафедре имеется специально оборудованная лаборатория по изучению физико-химических свойств почв, анализу растений, семенному анализу и др.

Кафедра имеет опытное поле, где проводится научно исследовательская работа силами научных работников кафедры и студентов института

Кафедра почвоведения

Кафедра почвоведения—руководитель и.о. проф. МЕДВЕДЕВ А. Г.—организована в 1921 году. Кроме учебно-педагогической работы, кафедра ведет научно исследовательские работы по составлению агропочвенных планов колхозов и совхозов, широко привлекая для этих работ студенчество старших курсов. В частности, студенты III курса факультета агрохимии и почвоведения, после окончания теории и учебной практики по почвоведению, отбывают двухмесячную производственную практику в экспедициях по агропочвенному исследованию колхозов и совхозов. Значительная часть студентов, обычно, остается еще на 1-2 месяца для производства анализов собранных почвенных образцов и камеральной обработки всех материалов экспедиции.

Кроме экспедиционных работ, кафедра ведет в небольшом объеме полевые и вегетационные опыты. При кафедре же находится опорный пункт Агропочвенного института Академий Наук БССР, который также широко использует студентов для своих научно-исследовательских работ.

Научно-исследовательские работы кафедры позволили значительно увеличить учебно-демонстрационный материал—планы, карты, профили, рисунки ландшафтов и почвенных разрезов, монолитов, коробочных почвенных образцов, аналитических данных и т. п.

При кафедре в настоящее время имеется кабинет-музей, две больших лаборатории для практических занятий по химии почв, кислотная лаборатория для научно-исследовательской работы, где работают научные работники и студенты.

Кафедра агрохимии

Кафедра агрохимии—руководитель проф. П. А. КУРЧАТОВ—проводит учебно-педагогическую работу на двух факультетах—на агрономическом и агрохимическом.

До революции не было не только специальных факультетов по агрономической химии, но отсутствовали кафедры агрохимии в сельскохозяйственных ВУЗ'ах.



Рис. 7. Лекция по неорганической химии.

Сейчас, в связи с мощным внедрением минеральных и органических удобрений, стране нужны специалисты-агрохимики, могущие конкретно решать дело химизации социалистического земледелия и двигать дальше такую молодую науку, как агрохимия. В связи с этим, при Белорусском сельскохозяйственном институте и организован специальный факультет агрохимии и почвоведения.

Агрономическая химия в системе подготовки агронома является одной из важнейших дисциплин в сельскохозяйственном ВУЗ'е.

Агрономы других специальностей также, как и агрохимики, проходят курс агрономической химии по несколько уменьшенной программе. Кафедра агрономической химии ведет довольно боль-

шую исследовательскую работу по вопросам минерального питания и применения удобрений, к которой привлекаются и студенты.

Кафедра физиологии растений

Кафедра физиологии растений, руководитель — доктор биологических наук проф. ГОДНЕВ Т. Н., начала свое существование с 1925 года. Кабинет физиологии растений, наряду с чисто-учебными приборами для демонстрации лекций и для практикума студентов, имеет значительное количество приборов и инструментов для исследовательской работы, преимущественно в области биохимии растительных пигментов и фотосинтеза, как-то: интерферометр Цейса, гиттер-месс-спектроскоп, микро-весы, вакуум-сушильный шкаф, микроколориметр, люминисценс-микроскоп и др.

В области научной работы, кафедра последнее время занимается изучением пигментной системы растений в связи с фотопериодизмом и вопросами, связанными с зимостойкостью растений.

Кафедра ботаники

Кафедра ботаники (руководитель проф. Николаев Н. Ф.) работает над вопросами интродукции технических, кормовых, зерновых и декоративных растений, а также по изучению сорной растительности в связи с углублением пахотного слоя. При кафедре имеются оборудованные для учебной и научно-исследовательской работы кабинеты анатомии растений, систематики растений и гербарий.



Рис. 8. Занятия по ботанике.

Основной базой учебной практики студентов и научно-исследовательской работы кафедры является ботанический сад. Он осно-

ван в 1921 г. В 1926 г. Горецкий ботанический сад признан СНК БССР государственным достоянием, заслуживающим особого внимания и охраны. Ботанический сад занимает площадь около 3 га на территории усадьбы института и имеет полевой участок около 2 га. Живая коллекция ботанического сада превышает 2500 видов растений. Здесь собраны представители флоры Белоруссии и др. республик Союза, а также Зап. Европы, Японии, Китая, Северной Америки, Азии и др. стран. В оранжерее насчитывается более 300 видов тропических растений. Кроме того, в саду собраны живые коллекции новых кормовых, зерновых, бобовых, декоративных, волокнистых, и др. технических растений. В саду имеется питомник, снабжающий опытные учреждения, ВУЗ'ы, техникумы и школы семенами и посадочным материалом для опытной работы и организации ботанических участков и садов.

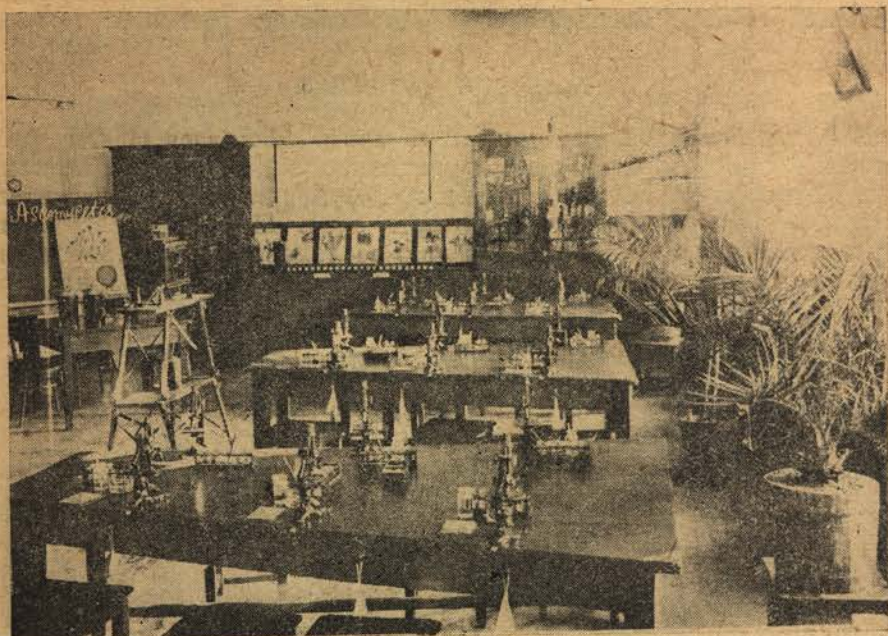


Рис. 9. Часть ботанической лаборатории

Сад выпускает ежегодно *Delectus seminum* и ведет обмен семенами со всеми союзными и до 150 иностранными садами Европы, Азии, Африки, Северной и Южной Америки и Австралии

Кафедра кормления с.-х. животных

Кафедра кормления сельскохозяйственных животных—руководитель проф. Найденов Н. В.—обслуживает 4 факультета института.

В составе оборудования кафедры имеется вся необходимая аппаратура для анализа кормов и молочных продуктов, коллекция кормов для с. х. животных, гербарий кормовых и ядовитых трав, калориметрическая аппаратура для определения калорийности кормов,

модельная установка респирационного аппарата, оборудование для определения переваримости кормов и ряд другой аппаратуры.

Кафедра располагает кабинетами и большой лабораторией для анализов кормов. Кроме этого, она имеет в своем распоряжении помещение с лабораторными животными.

Помимо работы в лаборатории, кафедра кормления, для учебно-практических занятий со студентами и для проведения исследовательской работы, использует ферму учхоза.

Кафедра кормления ведет исследовательскую работу по вопросам кормления с. х. животных, главным образом, по вопросам выращивания телят и по кормлению молочных коров.

Кафедра разведения с. х. животных и частной зоотехнии

Кафедра разведения и частной зоотехнии—руководитель проф. УМАН Ю. З.—обслуживает курс генетики и разведения сельскохозяйственных животных; по частной зоотехнии—проводит курс коневодства, крупного рогатого скота, свиноводства, овцеводства, мелкие отрасли животноводства (птицеводство и кролиководство).

При кафедре имеются лаборатории генетики и шерстоваия. Кафедра готовит высококвалифицированных, хорошо теоретически и практически подготовленных и ориентированных в современных достижениях науки специалистов по следующим отраслям: по племенному делу и инспекторов племкниг, селекционеров госплемрассадников по коневодству (специалистов по коню, работников конзаводов), специалистов по крупному рогатому скоту, свиноводству и овцеводству (старших зоотехников, бонитеров и друг.).

Кроме значительного оборудования и иллюстративного материала по отдельным отраслям животноводства, кафедра использует для практических занятий и производственной практики учхоз института, в котором имеются—скотный двор с двумя породами крупного рогатого скота (швицы и красно-белорусский скот), свинарник и овчарня.

С целью увязки зоотехнической теории и практики, кафедра использует для производственной практики и экскурсий лучшие племенные хозяйства в БССР и Западной области. Кафедра проводит научно-исследовательскую работу по всем видам сельхоз животных, по тематике, связанной с вопросами методики и организации селекционно-племенной работы в госплемрассадниках, племхозах и племфермах, изучению метизации отдельных пород с. х. животных, изучению линий и линейного разведения и проч.

В своей научно-исследовательской работе кафедра увязана с Белорусской Академией Наук, Белорусской станцией по животноводству, с целым рядом племрассадников, племхозов, конзаводов, а также с производственными предприятиями, как то: беконная, текстильная фабрики и пр.

Кафедра анатомии и физиологии животных

Кафедра анатомии и физиологии животных (руководитель доцент Новик А. И.) достаточно хорошо оборудована для того, чтобы готовить высококвалифицированного зоотехника для работы в крупных социалистических животноводческих хозяйствах.



БН 1984/20/р.

Анатомия животных проходится полностью на I курсе, и для ее прохождения используется богатый анатомический кабинет кафедры, а для изучения микроскопического строения тканей кафедра располагает 30 микроскопами, обеспечивая таким обра-



Рис. 10. Занятия по анатомии животных.



Рис. 11. Занятия по физиологии животных.

зом микроскопическую проработку материала каждым в отдельности студентом, самостоятельно, под руководством работников кафедры.

Широко используется, в целях повышения усвояемости предмета студентами, проработка анатомического материала на живых объектах (лошадях, крупном рогатом скоте и др. животных) учебного хозяйства, а также и на трупах животных, путем их вскрытия.

Физиология животных проходит на II курсе. Проходимый материал из курса физиологии, как-то: физиология пищеварения, дыхания, кровообращения, нервная система, железы внутренней секреции и др., сопровождается демонстрацией опытов и экспериментов на различных видах животных.



Рис. 12. Занятия по биохимии.

Опыты, эксперименты и операции животных являются основными лабораторно-практическими занятиями студентов.

Значительное количество операций животных проводится непосредственно самими студентами, и таким образом уже со II курса студенты приучаются к различным операциям, иногда довольно сложным, что в значительной степени облегчает прохождение ими ветеринарных и других зоотехнических дисциплин.

Кафедра располагает достаточным количеством приборов, обеспечивающих полное прохождение практических занятий со студентами по всем основным отделам курса анатомии и физиологии животных.

Кроме этого, кафедра располагает необходимым вивариумом для содержания опытных животных, используемых для практических занятий, различных опытов и операций.

Кафедра геодезии

Кафедра геодезии (руководитель проф. В. В. Попов) обслуживает, главным образом, инженерно-землеустроительный факультет, а также агрономический и агрохимический факультеты. Она объединяет предметы: геодезию, способ наименьших квадратов и высшую геодезию—на земфаке и основы геодезии—на агрофаке и агрохимфаке. Кафедра имеет большое количество высокоточных инструментов и различных учебных и вспомогательных пособий как отечественного изготовления, так и импортных. По оборудованию геодезического кабинета, Белорусский сельскохозяйственный институт стоит, несомненно, на одном из первых мест среди других сельскохозяйственных и технических ВУЗ'ов СССР.



Рис. 13. Практические занятия по геодезии студентов инженерно-землеустроительного факультета.

Тематика научных работ тесно увязывается с производством и прорабатывается в большинстве случаев непосредственно на серьезных производственных объектах различных ведомств. К исследовательской и производственной работе кафедры привлекаются и студенты.

В 1936 году, например, 14 студентов инженерно-землеустроительного факультета БСХИ, совместно с 4-мя научными работниками кафедры геодезии, проделали опыт постановки нового вида основных геодезических работ—первоклассного траверса. За успешное выполнение этой работы 3 научных работника и 6 студентов получили премии.

За последние 10 лет около 15 инженеров, окончивших землеустроительный факультет Белорусского сельскохозяйственного института, работают в качестве научных работников в разных ВУЗ'ах,

научно-исследовательских учреждениях СССР (завед. кафедрами геодезии, доценты, ассистенты, научные сотрудники и т. п.). Почти все они имеют по несколько печатных работ.

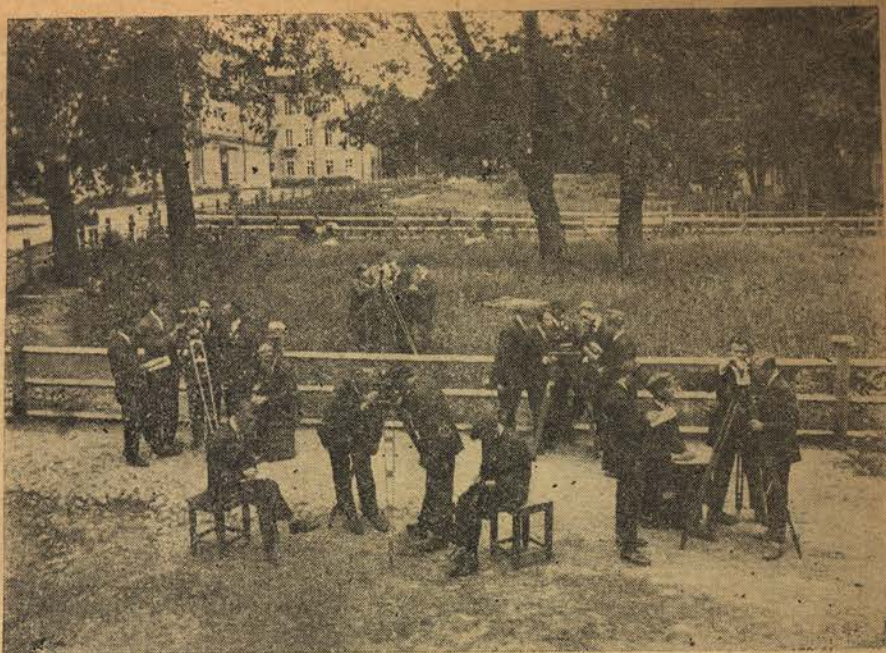


Рис. 14. Студенты инженерно-землеустроительного факультета изучают высокоточные геодезические инструменты

Кафедра землеустроительного проектирования

Кафедра землеустроительного проектирования (руководитель проф. В. И. Васильченко) является основной кафедрой инженерно-землеустроительного факультета, в которую входят так же профилирующие дисциплины: землеустроительное проектирование, организация землеустроительных работ, история землеустройства и земельное законодательство.

При кафедре имеется кабинет землеустроительного проектирования, в задачу которого входит организация и проведение практических занятий по землеустроительному проектированию, обслуживание студентов во время дипломного проектирования и организация и проведение научно-исследовательской работы как научными работниками, так и студентами, участвующими в научно-исследовательских кружках.

Кабинет обеспечен наглядными пособиями, литературой и инструментами.

Кафедра физики.

Кафедра физики (руководитель проф. Н. Н. Кавцевич), обслуживает все факультеты института. В ее задачу входит дать соответствующие

теоретические знания по этому предмету и, с другой стороны, научить студентов производству физических измерений, которые необходимы для работ при изучении самых разнообразных вопросов сельского хозяйства.



Рис. 15. Лекция по физике.

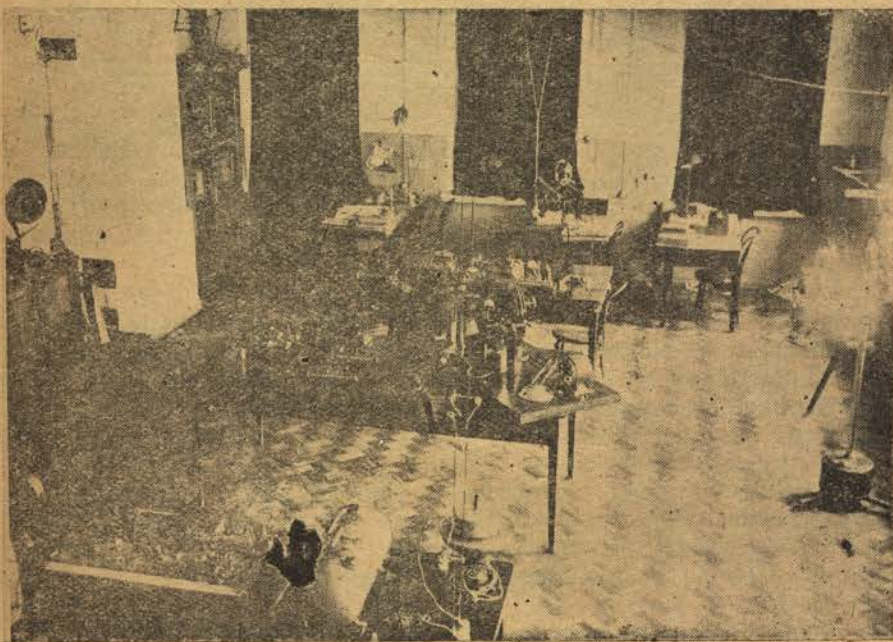


Рис. 16. Часть кабинета физики.

По заключению представителей Всесоюзного Комитета по делам Высшей школы, она признана одной из мощных кафедр физики сельскохозяйственных ВУЗов Союза.

Из наиболее ценных для работы предметов оборудования можно указать на следующие:

Прецизионные электроизмерительные приборы.

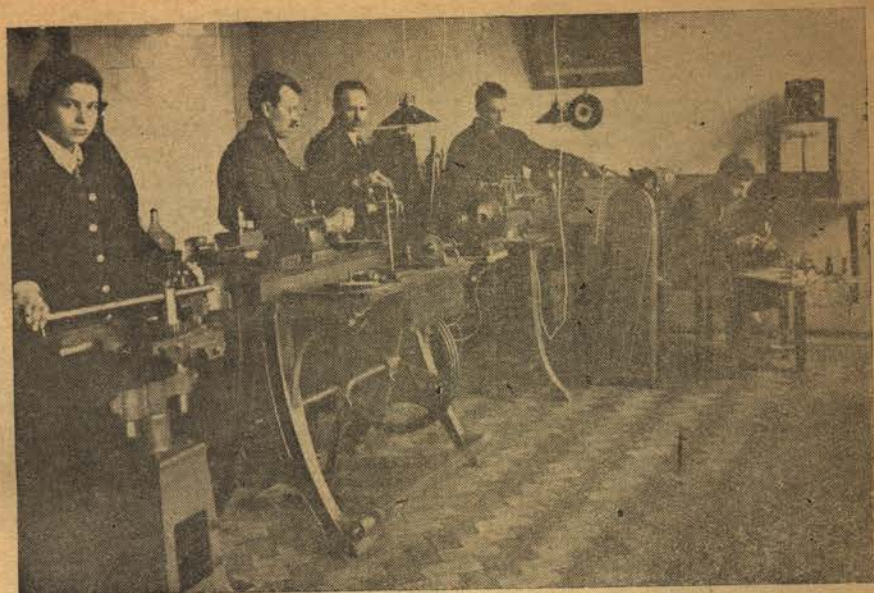


Рис. 17. Мастерская точных приборов.

Оптические приборы: поляриметры, призматические и дифракционные спектрометры, оптическая скамья для интерференции, дифракции и поляризации света.

Машина Линде для получения жидкого воздуха. 4х кенотронная рентгеновская установка с трансформатором на 110 киловатт и др.

Большая аудитория имени Фрунзе, где читаются лекции, оборудована затемнением, которое автоматически приводится в действие электрическим приводом. Аудитория снабжена установками для непрозрачной и прозрачной проекции.

Кафедра имеет механическую, стеклодувную и столярную мастерские, которые работают в ее помещении.

Исследовательская работа кафедры ведется в области электрометрии, изучения электрических свойств тел, а также в исследовании влияния физических воздействий на сельскохозяйственные объекты.

VI. ТЕРРИТОРИАЛЬНЫЕ УЧЕБНО-ВСПОМОГАТЕЛЬНЫЕ УЧРЕЖДЕНИЯ

Дендрологический сад и лесные питомники

Еще во времена Горы-Горецкого Земледельческого Института был заложен дендрологический сад, на площади в 4 га, с довольно

разнообразным ассортиментом древесных и кустарниковых пород. После закрытия института в 1864 году сад этот пришел в некоторое запустение, но с открытием Сельскохозяйственного института в 1919 году он был восстановлен кафедрой общего лесоводства, приведен в должный вид и расширен.

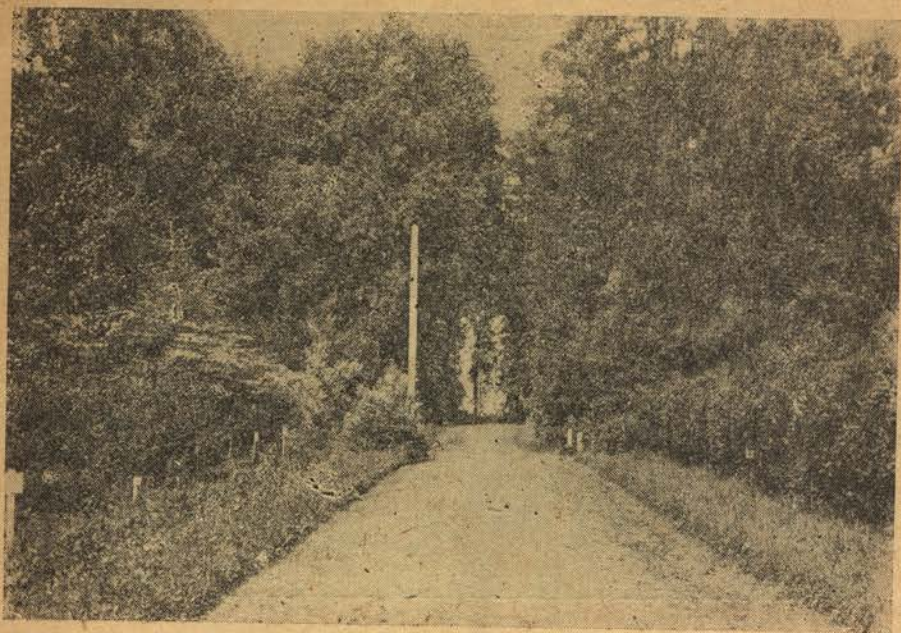


Рис. 18. Часть дендрологического сада.

Помимо дендрологического сада, при институте сохранились и лесные питомники площадью около 1 га с вегетационным домиком, в котором имеются посевные грядки, школы и плантации.

Фруктовый сад и ягодный питомник

Для обслуживания садово-огородного отделения агрономического факультета в институте создана прекрасная база: два старых сада площадью в 5 га; средний сад—7 га; молодой сад—24 га; косточковый 1,3 га

В старом саду имеются деревья возраста 45—50 лет, но особо важное значение имеет из старых садов так называемый Ритовский сад, в котором посажены 36 сортов деревьев (общим количеством 260 штук), строго зафиксированных и точно нанесенных на план.

В среднем саду имеется много мичуринских сортов, которые войдут в стандартный ассортимент и будут давать прекрасный черенковый материал.

В ягоднике прорастает почти 18,900 ягодных кустарников, среди которых главное место занимают малина, смородина и крыжовник.



Рис. 19. Ленинский бульвар и памятник В. И. Ленину.

Бытовые условия студенчества

Все студенты Белорусского сельскохозяйственного института полностью обеспечены интернатом, постельными принадлежностями. Все общежития студентов радиофицированы.

На территории института имеются детские ясли, которыми охвачены дети студентов. Организованы сапожная и швейная мастерские при студенческом общежитии и парикмахерская. На территории



Рис. 20. Физкультурная площадка.

института имеется кино-театр на 1000 мест, в котором лучшим студентам института — отличникам предоставлено 10 постоянных годовых мест, кроме того, студенты коллектива художественной самодеятельности получают по три билета в месяц каждый. Для культурного отдыха студенчества, в общежитии для студентов специально оборудованы 3 комнаты. Имеется хорошо оборудованная столовая.

Широко развернута художественная самодеятельность среди студенчества.

В институте имеются следующие кружки: драматический, хоровой, музыкальный, танцев, художественный, радио, фото, шахматно-шашечный, большое количество физкультурных кружков и другие