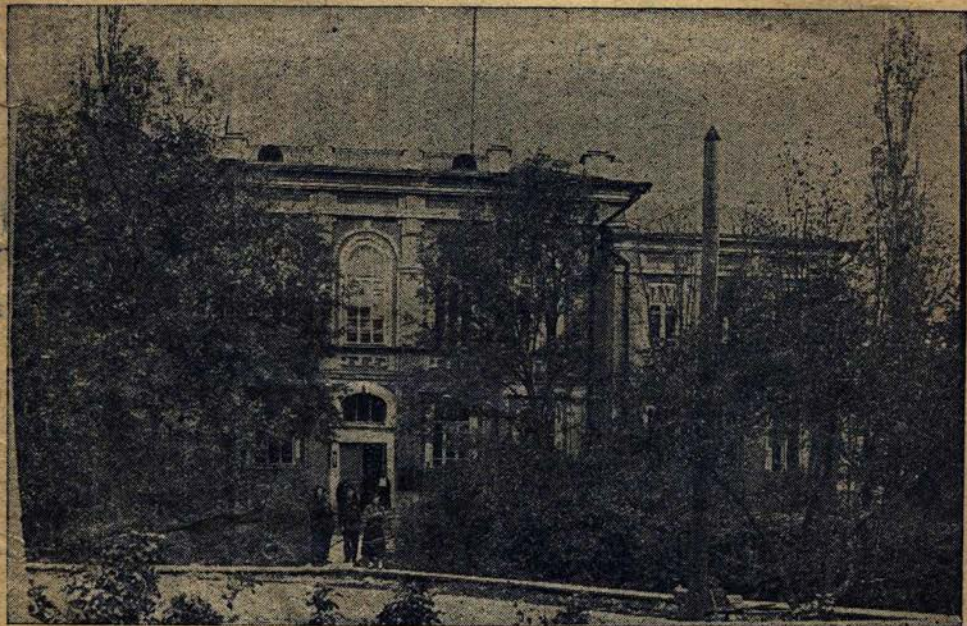


4797 *Ба 20688*
НАРОДНЫЙ КОМИССАРИАТ ЗЕМЛЕДЕЛИЯ СССР
БЕЛОРУССКИЙ СЕЛЬСКОХОЗЯЙСТВЕННЫЙ ИНСТИТУТ

1994 Беларусь
СПРАВОЧНИК

ДЛЯ ПОСТУПАЮЩИХ В 1939 ГОДУ



Гор. Горы-Горки, БССР.
Издательство Белорусского С. Х. Института

1939



60-3
21797



В нашей великой и счастливой родине, согретой солнцем Сталинской Конституции—граждане СССР имеют право на образование.

Кануло в прошлое то время, когда в высшей школе учились преимущественно барчуки: дети дворян, купцов, помещиков, духовенства и кулаков.

Сейчас у нас свыше 550 000 сынов и дочерей счастливого, свободного советского народа обучается в высшей школе СССР. Советский Союз по количеству учащихся в высших учебных заведениях, перегнал Англию, Францию, Германию, Италию, Японию, вместе взятых.

Наша страна, из отсталой, темной, превратилась в страну передовой культуры.

Страна социализма имеет сейчас 10-миллионную армию новой советской народной интеллигенции.

Звание советского интеллигента является почетным званием.

Наша советская интеллигенция является солью земли советской. Ее выпестовала великая партия Ленина—Сталина. Ее любит и почитает весь советский народ. О ней ежедневно заботится и вдохновляет на новые подвиги Великий СТАЛИН.

Такое могучее идейное оружие, каким является Сталинская История ВКП(б), вооружает наши кадры интеллигенции знанием основ марксизма—ленинизма, знанием законов общественного развития.

В своем постановлении XVIII съезд Всероссийской коммунистической партии большевиков, имеющий всемирное историческое значение, поставил грандиозную задачу в области сельского хозяйства в III-й пятилетке—обеспечить ежегодный урожай зерновых в 7—8 миллиардов пудов зерна.

Одним из важнейших условий выполнения Сталинского задания является подготовка большого количества высококвалифицированных специалистов.

„Контингент учащихся в ВУЗ'ах и ВТУЗ'ах поднимается до 650 000 с одновременным обращением главного внимания на повышение качества высшего образования“.

Все это обязывает с. х. ВУЗ'ы готовить для социалистического сельского хозяйства высококвалифицированных специалистов: агрономов, зоотехников, инженеров-землеустроителей и др., вооруженных марксистско-ленинской теорией, всесторонне образованных и способных освоить новейшие достижения с. х. науки и техники и способных по-большевистски

связать науку с практикой соц. строительства и направить полученные знания на осуществление задач, поставленных партией и правительством, ибо, как говорил товарищ СТАЛИН на XVIII съезде ВКП(б): „Ленинец не может быть только специалистом облюбованной им отрасли науки,—он должен быть вместе с тем политиком-общественником, живо интересующимся судьбой своей страны, знакомым с законами общественного развития, умеющим пользоваться этими законами и стремящимся быть активным участником политического руководства страной. Это будет, конечно, дополнительной нагрузкой для большевиков-специалистов, но это будет такая нагрузка, результаты которой окупятся с лихвой“.

Подготовку таких специалистов и ставит своей задачей Белорусский Сельскохозяйственный Институт.



Памятник В. И. Ленину.

Краткий очерк развития Института

Белорусский с. х. институт является старейшим с. х. ВУЗ'ом Советского Союза. В Горках впервые на территории бывшей царской России в 1836—40 гг. была организована Высшая Земледельческая школа, переименованная в 1848 г. в Горы-Горедкий Земледельческий Институт.

В 1863 г. за активное участие студенчества Института в революционно-м движении белорусских крестьян царским правительством Горы-Горедкий Земледельческий Институт был закрыт и переведен в Петербург. В Горках оставались три средних с.х. учебных заведения, просуществовавшие до Октябрьской революции.

Благодаря завоеваниям Великой пролетарской социалистической революции, в апреле месяце 1919 г. С. Х. Институт был восстановлен, но уже не для подготовки управляющих имениями, а для подготовки специалистов для социалистического сельского хозяйства.

В 1925 году с присоединением к Горецкому с. х. институту Минского с. х. Института была образована Белорусская С. Х. Академия в составе 5 факультетов.

В 1930—31 г. С. Х. Академия, представлявшая к этому времени мощное с. х. учебное заведение, благодаря вредной политике НКЗ, была разделена на 10 самостоятельных институтов, из которых 6 остались в Горках, а 4 переведены в другие города БССР. Для исправления допущенной ошибки в 1933 г. все институты в Горках были слиты снова в один Белорусский с. х. институт.

Враги народа—меньшевики, белорусские нацдемы, троцкисты и прочие не раз пытались свить себе гнездо в Горецких ВУЗ'ах и сорвать подготовку кадров для социалистического сельского хозяйства. Однако, большевики разгромили врагов, вскрыли их подлые вредительские махинации, беспощадно пригвоздив их к позорному столбу. В настоящее время Институт занял место в числе крупнейших с. х. ВУЗ'ов Советского Союза, в котором обучаются тысячи преданных делу большевизма детей колхозного крестьянства, рабочих и советской интеллигенции.

Из ВУЗ'а (40 годов) с одним отделением в послеоктябрьский период Белорусский с. х. институт вырос в крупнейший с. х. ВУЗ, выпускающий различных специалистов социалистического сельского хозяйства.

Если Горы-Горедкий Земледельческий институт пятидесятых годов

прошлого столетия выпустил всего 499 ученых агрономов, то Белорусский с. х. институт за 20 лет существования после Октябрьской социалистической революции дал социалистическому сельскому хозяйству 2283 специалиста. Из них—агрономов 922, агрономов-организаторов 49, лесоводов 406, инженеров-мелиораторов 189, землеустроителей 222, инженеров-механизаторов 27, зоотехников 281, культуртехников 33, инженеров-гидротехников 21, агрономов-плодоовощников 24 и агрохимиков 109.

Многие из числа окончивших Горедские с.х. ВУЗ'ы—стали профессорами, академиками, как например, Агроскин И. И., Лубяко В. Н. и др.

Ряд питомцев Белорусского с. х. института (Агроскин И. И.) облечены высокой наградой советского народа—избранием депутатами Верховных Советов наших Республик, а другие Советским Правительством за выдающиеся достижения в области с. х. награждены орденами и знаками отличия (Дубовский, Шемпель и др.)

Кроме того, подготовка специалистов проводится через Заочное отделение Института, на этом секторе ежегодно организуются десятки разных курсов для повышения квалификации работников сельского хозяйства, а также для подготовки массовых колхозных кадров.

Кого готовит Институт

В настоящее время Институт имеет 4 факультета:

1. Агрономический с отделениями полеводства, селекции и семеноводства.
2. Зоотехнический.
3. Агрохимический.
4. Инженерно-Землеустроительный.

Агрономический факультет—готовит агрономов-полеводов, знающих хорошо агротехнику и селекцию полевых культур, механизацию и химизацию социалистического сельского хозяйства, основы животноводства, организацию и планирование социалистического с.х. производства на базе высокой передовой стахановской техники. Используются эти специалисты в качестве старших агрономов МТС и совхозов, специалистов областных и районных земельных отделов, научных сотрудников опытных станций, а отличники, сочетавшие свое учение с хорошей общественной работой, могут быть приняты в аспирантуру для подготовки к научной и учебной деятельности;

Агрономов-селекционеров, используемых в качестве заведующих сортоучастками или агрономов сортоучастков, агрономов семеноводческих совхозов и колхозов, научных сотрудников исследовательских учреждений.

В соответствии с профилем в подготовке агрономов указанных двух специальностей, наряду с хорошей общей теоретической подготовкой, главное место в учебном плане занимают агрономические дисциплины. Специализация начинается с 3-го года, где расширяется объем профилирующих дисциплин, и вводятся новые узко-специальные предметы.

Срок обучения на Агрономическом факультете 5 лет.

Учебный план агрономического факультета включает следующие дисциплины:

1. Основы марксизма-ленинизма.
2. Иностранный язык
3. Военная подготовка
4. Физическая культура
5. Высшая математика
6. Физика
7. Метеорология и климатология
8. Химия неорганическая и аналитическая.
9. Химия физическая и коллоидная
10. Химия органическая
11. Ботаника
12. Зоология
13. Дарвинизм
14. Физиология растений
15. Микробиология
16. Почвоведение с минералогией и геологией
17. Геодезия
18. Общее земледелие
19. Методика опытного дела
20. Агрехимия
21. Растениеводство
22. Овощеводство (или плодоводство)
23. Генетика с цитологией
24. Экология с.х. растений
25. Селекция, сортоведение и семеноводство
26. Энтомология
27. Фитопатология
28. Хранение с.х. продуктов с основами технологии
29. Механизация с.х. производства
30. Мелиорация
31. Экономика и организация с.х. производства
32. Статистика
33. Счетоводство
34. Противопожарная техника

Зоотехнический факультет готовит зоотехников высшей квалификации, хорошо освоивших разведение и породы с.х. животных, кормление, зооигиену и основы ветеринарии, организацию и технику молочного производства, организацию и планирование крупных животноводческих хозяйств, рациональное использование кормовых средств, составление кормового плана и баланса хозяйства и умеющих использовать на практике методы передовых стахановцев в области животноводства.

Окончившие Зоотехнический факультет используются в качестве районных, областных и республиканских зоотехников, заведывающих совхозами и племенными рассадниками, начальников госконзаводов, директоров и научных работников опытных станций и научно-исследовательских учреждений.

Учебная база для подготовки зоотехника в Институте в полной мере обеспечена. Факультет обладает хорошо оборудованными кафедрами и кабинетами, лабораториями с достаточным количеством приборов, аппаратов и киноустановкой. Имеется животноводческая ферма с разнообразным поголовьем скота, используемая для всех видов учебной практики со студентами.

В соответствии с профилем подготавливаемого специалиста, в учебном плане факультета имеют наибольший удельный вес зообιологические и зоотехнические дисциплины.

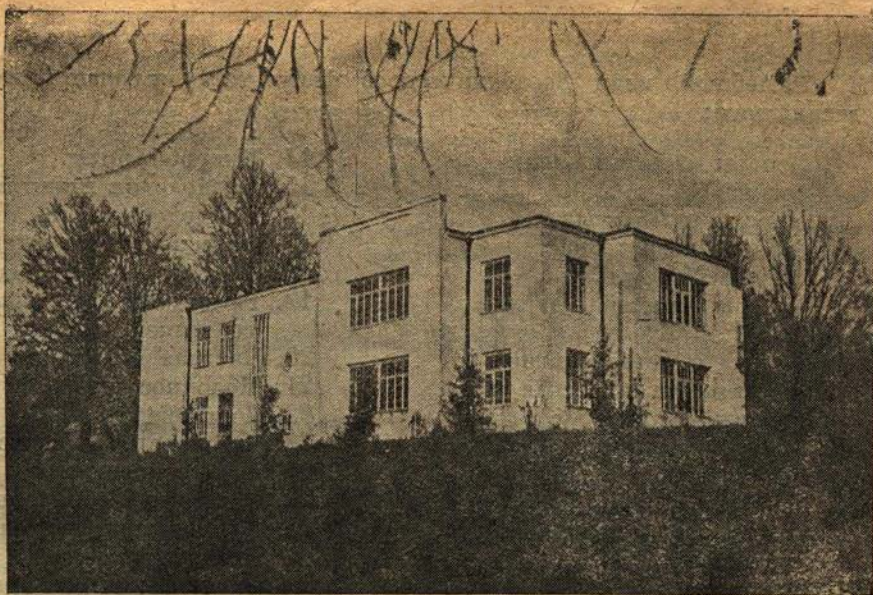
Срок обучения на Зоотехническом факультете 4 г. 6 м.



Занятие по коневодству на Зоофаке.



Кафедра Анатомии С. Х. животных.



Центральная Библиотека.



Лекция по неорганической химии.

Учебный план Зоотехнического факультета включает следующие дисциплины:

1. Основы марксизма-ленинизма
2. Иностранный язык
3. Военная подготовка
4. Физическая культура
5. Основы высшей математики
6. Физика с метеорологией
7. Химия неорганическая и аналитическая
8. Химия органическая, биологическая и коллоидная
9. Зоология
10. Сельскохозяйственная и вариационная статистика
11. Ботаника
12. Дарвинизм
13. Анатомия домашних животных с гистологией и эмбриологией
14. Микробиология
15. Физиология животных
16. Кормодобывание
17. Кормление с.х. животных
18. Зоотехнический анализ
19. Разведение с.х. животных с генетикой
20. Частная зоотехния
21. Молочное дело
22. Зоогигиена
23. Акушерство с искусственным осеменением
24. Основы ветеринарии
25. Механизация животноводческих хозяйств
26. Организация с.х. производства с учетом и отчетностью
27. С.х. постройки с противопожарной техникой и водоснабжением.

Агрохимический факультет готовит агрономов-специалистов в области с.х. почвоведения и агрохимической химии.

Окончившие используются на руководящей работе по специальности в республиканских, областных земельных управлениях в качестве заведывающих агрохимическими лабораториями в МТС, совхозах, в качестве научных работников опытных станций и научно-исследовательских учреждений.

Производственные функции и практическая деятельность агрономов-агрохимиков направлены в основном на выполнение следующих задач:

1. Организация единого плана применения органических и минеральных удобрений в соответствии с заданиями по повышению урожайности отдельных культур.
2. Разработка системы удобрения в севообороте и системы обработки почвы.
3. Применение в системе агротехнических мероприятий всех удобрительных ресурсов так, чтобы не только повысить качество и количество урожая, но и неуклонно повышать плодородие почв.
4. Максимальное использование местных удобрительных ресурсов, улучшение качества давоза и торфа, организация правильного хранения и механизация процессов внесения туков.
5. Организация и руководство агрохимическими лабораториями и хатами-лабораториями.
6. Улучшение почвенного покрова района с точки зрения состояния отдельных элементов, определяющих эффективное плодородие почв в отдельных колхозах, районе и т. д.

7. Использование и пропаганда опыта стахановцев в применении удобрений.

В соответствии с профилем подготавливаемого специалиста, в учебном плане имеют наибольший удельный вес агрохимические дисциплины: агрохимия, почвоведение, методика агрохимических исследований и др.

Кроме теоретических и лабораторно-практических занятий — студенты отбывают учебную практику в хозяйстве Института и производственную практику в лучших агрохим-лабораториях МТС и научно-исследовательских учреждениях.

Срок обучения на Агрохимическом факультете 5 лет.

Учебный план Агрохимического факультета включает следующие дисциплины:

- | | |
|-----------------------------------|--|
| 1. Основы марксизма-ленинизма | 17. Геология и минералогия |
| 2. Иностранный язык | 18. Почвоведение (общее и частное) |
| 3. Физическая культура | 19. Агрохимия |
| 4. Военная подготовка | 20. Методика агрохимических исследований |
| 5. Высшая математика | 21. Общее земледелие |
| 6. Физика | 22. Растениеводство с основами селекции |
| 7. Метеорология и климатология | 23. Лесоводство |
| 8. Химия неорганическая | 24. Мелиорация |
| 9. Химия аналитическая | 25. Защита растений |
| 10. Химия физическая и коллоидная | 26. Механизация с.х. производства |
| 11. Химия органическая | 27. Экономика и организация с. х. производства |
| 12. Ботаника | 28. Противопожарная техника. |
| 13. Дарвинизм | |
| 14. Геодезия | |
| 15. Физиология растений | |
| 16. Микробиология | |

Инженерно-землеустроительный факультет готовит инженеров-землеустроителей. Окончившие используются в качестве инженеров-производителей работ по землеустройству, начальников землеустроительных партий и отрядов, старших районных землеустроителей, главных инженеров и заведывающих областными управлениями землеустройства, аспирантов при высших учебных заведениях для подготовки к учебной и научно-исследовательской деятельности.

Производственная деятельность окончивших инженеров-землеустроителей направлена на выполнение следующих задач:

1. Организация земельной территории колхозов, совхозов, МТС; проектирование и перенесение проектов в натуру; раздел земли на поля севооборотов и проч.

2. Составление проектов планировки новых населенных мест и перенесение проектов в натуру; реконструкция существующих населенных мест в соответствии с требованиями социалистического с. х. производства.

Изыскания земельных фондов для разных потребностей народного хозяйства и проч.

В соответствии с указанным профилем специалиста инженера-землеустроителя, учебные планы факультета предусматривают наряду с хорошей математической и астрономо-геодезической подготовкой, глубокие знания как в области инженерно-технической, так и в области организационно-экономической.

В соответствии с этим, кроме общепедagogических кафедр—факультет имеет ряд специальных геодезических кафедр: геодезии, планировки с. х. населенных мест, землеустроительного проектирования и др.

Срок обучения на Инженерно-Землеустроительном факультете 5 лет. После окончания всего теоретического курса обучение заканчивается составлением дипломного проекта на выбранную студентом тему с защитой его в Государственной экзаменационной комиссии.

Учебный план инженерно-землеустроительного факультета включает следующие дисциплины:

- | | |
|---|---|
| 1. Основы марксизма-ленинизма | 14. Дорожное дело |
| 2. Иностранный язык | 15. Аэрофотосъемка |
| 3. Физическая культура | 16. Землеустроительное проектирование |
| 4. Военная подготовка | 17. Экономика и организация с. х. производства |
| 5. Высшая математика | 18. Планировка с. х. населенных мест |
| 6. Физика | 19. История землеустройства и земельного законодательства |
| 7. Топографическое черчение | 20. Организация землеустроительных работ |
| 8. Почвоведение и специальные главы химии | 21. Основы картографии |
| 9. Геодезия и способ наименьших квадратов | 22. Лесоводство |
| 10. Основы животноводства | 23. С. х. постройки |
| 11. Земледелие и растениеводство | 24. Учет земель. |
| 12. Механизация сельского хозяйства | |
| 13. С. х. мелиорация и гидрогеология | |

Учебная и научно-исследовательская работа

Белорусский с. х. Институт является одним из немногих у нас институтов, находящихся в окружении с. х. обстановки. Со всех сторон к усадьбе его примыкают парк, дендрологический сад, ботанический сад, опытные поля, сады и огороды с теплицами и оранжереями, учебное хозяйство и окружающие колхозные поля. Материальная база Института в настоящее время достигает большой мощности, высокой ценности и в полной мере обеспечивает педагогический процесс и ведение научно-исследовательской работы.

Территория Института представляет большой академический городок. Имеется 7 громадных учебных корпусов, в которых размещается свыше 40 аудиторий с пропускной способностью в одну смену до 2500 человек. Ряд других учебно-вспомогательных учреждений размещаются в специальных корпусах. Для выполнения научно-исследовательской работы ор-

ганизованы вспомогательные учреждения: опытные поля, сады, огороды с теплицами и оранжереями, машино-испытательное опытное поле, дендрологический и ботанический сады, древесный питомник, коллекционные питомники кафедры растениеводства и селекции, инсектарий кафедры защиты растений, которая, кроме того, имеет экспериментальную лабораторию по рефлексам вредных насекомых, агро-метеорологическая станция, геолого-минералогический и почвенные музеи, лаборатория по переработке плодов и овощей, учебно-опытная животноводческая ферма, мастерская точных приборов, стеклодувная, мастерская и геодезический полигон.

Все кафедры Института хорошо оборудованы новейшими приборами и учебными пособиями и ведут научно-исследовательскую работу, увязывая свою тематику с с. х. производством. Значительная часть работ проводится в колхозах. В научно-исследовательскую работу втянуто более 50 человек студентов.

По многим кафедрам получены ценные результаты, имеющие большое теоретическое и практическое значение.

Результаты научно-исследовательских работ находят отражение в издаваемых „Трудах с. х. Института“.

Кафедры Института.

Вся учебная и научно-исследовательская работа проводится кафедрами и учебно-вспомогательными учреждениями.

На кафедрах Института работает 80 научных работников, из числа которых 10 профессоров и 4 доктора наук.

За недостатком места нет возможности охарактеризовать все кафедры Института, в силу этого приходится ограничиться описанием только некоторых основных.

Кафедра Механизации. Кафедра Механизации является старейшей и одной из крупнейшей кафедр Института, как по объему учебной работы, так и по числу научных работников и оборудованию. Кафедрой руководит крупнейший профессор в области механизации—доктор технических наук Ю. А. Вейс. Кроме того, в составе кафедры имеются два кандидата с. х. наук, два доцента и четыре аспиранта. Имеется дополнителный штат, состоящий из двух лаборантов и пяти инструкторов и техников. Кафедра оборудована новейшими машинами. Имеются все типы современных тракторов и автомобиль, которые используются при прохождении одноименных разделов курса. По разделу с. х. машин имеются четыре южных комбайна и один северный комбайн и сложные молотилки, все новейшие сеялки, конные и тракторные уборочные машины и весь тракторный почвообрабатывающий инвентарь.

Кафедра имеет свою усадьбу, на которой расположены: учебный корпус с аудиториями и 7 большими залами для машин, 3 специальных гаража. Для ведения летних учебных занятий у кафедры есть учебное машиноиспытательное поле. Имеется своя слесарно-кузнечная мастерская.

Весь коллектив кафедры ведет большую научно-исследовательскую работу и имеет несколько проектов машин, часть которых осуществлена постройкой, имеется несколько измерительных приборов своей конструкции. Кафедра участвует в общественной жизни и шефской работе, оказывая техническую помощь окружающим совхозам, колхозам и МТС.



Доктор технич. наук проф. Ю. А. Вейс



Доктор технич. наук проф. В. В. Попов.

Кафедра Растениеводства. Кафедра Растениеводства—ведущая кафедра в Институте, она определяет профиль агронома-полевода на агрономическом факультете.

Возглавляет кафедру проф. П. Е. Гребенников. Кафедра размещается в 8 комнатах. Имеются несколько хорошо оборудованных лабораторий: лаборатория зерновых культур, технических, кормовых, технологии и хранения зерна, биохимическая лаборатория и др.

Для ведения научно-исследовательской и учебной работы имеются вегетационный домик, полевая лаборатория, коллекционный питомник всех с. х. растений. Кафедра хорошо оборудована наглядными пособиями, гербарием с. х. растений и проч.

Кафедра ведет большую научно-исследовательскую работу. Основное направление работы кафедры—разработка комплекса агротехнических мероприятий—проводилось на основе учения академ. Лысенко для получения высоких урожаев зерновых и технических культур.

Результаты научно-исследовательских работ находят отражение в печатных Трудах с. х. Института, в журнальных и газетных статьях.

В научно-исследовательскую работу кафедры вовлечено свыше десятка студентов, которыми получены ценные результаты.

Кафедра Общего земледелия. Кафедрой Общего земледелия руководит депутат Верховного Совета БССР, кандидат с. х. наук, доцент С. С. Захаров. Эта кафедра является одной из старейших кафедр Института, хорошо оборудована необходимыми приборами и учебными пособиями, занимая 8 комнат под аудиториями, лабораториями и кабинетами. Кафедра имеет опытное поле, где проводится научно-исследовательская работа тесно увязанная с производством. При кафедре существует аспирантура.

Кафедра Почвоведения. Руководитель проф. А. Г. Медведев. Ведущая кафедра для агрохимического факультета. Хорошо оборудована. Имеются почвенный музей, две больших лаборатории: по химии почв и кислотная. Научные работники кафедры ведут научно-исследовательскую работу, ставя опыты непосредственно в колхозах.

Широко проводятся экспедиционные работы по агропочвенному исследованию в колхозах и совхозах.

Кафедра Агрохимии. Кафедрой Агрохимии руководит профессор П. А. Курчатов. Кафедра является ведущей кафедрой для факультета агрохимии и почвоведения.

Здесь студенты получают теоретические знания в области агрохимической химии и практические навыки самостоятельного производства химических анализов почв, растений и удобрений, а также по методике агрохимических исследований, физиологических основ применения удобрений.

Кафедра ведет большую научно-исследовательскую работу в области удобрений.

В настоящее время большое внимание уделяется вопросам минерального питания растений, в частности такой технической культуры, как кок-сагыз, внедряемой в с. х. производство БССР.

Кафедра хорошо оборудована необходимыми учебными пособиями и аппаратурой и ведет подготовку научных кадров через аспирантуру, которая существует при кафедре с 1924 г.

Из числа бывших аспирантов кафедры Агрономической химии многие занимают в настоящее время самостоятельные должности научных работников в ВУЗах и в научно-исследовательских учреждениях (Вильдфлуш, Ризов, и др.).

Кафедра Геодезии. Кафедру Геодезии возглавляет доктор технических наук проф. В. В. Попов, пользующийся большой известностью.

Кафедра Геодезии обслуживает Инженерно-землеустроительный и Агрономический факультеты. Она объединяет предметы: низшую и высшую геодезию, теорию ошибок и способ наименьших квадратов, картографию и технику инженерных вычислений. Штат кафедры состоит из 11 научных работников.

Кафедра располагает хорошо оборудованным кабинетом, специальными лабораториями и аудиториями, расположенными в специальном корпусе. Здесь имеются все необходимые высококачественные инструменты. Среди ценного оборудования имеется теодолит-универсал с микроскоп-микрометрами. При кабинете геодезии имеется специальная библиотека на русском и иностранных языках.

Кафедре геодезии предоставлено право готовить аспирантов, научных работников по геодезии. Из числа бывших аспирантов кафедры в настоящее время большое количество работает в качестве научных работников и занимают должности завед. кафедрами геодезии, доцентов и проч. в ВУЗ'ах и в научно-исследовательских учреждениях. Многие окончившие инженеры-землеустроители в настоящее время работают в качестве заведывающих геодезическими отделами, инженеров и т. п. в республиканских и областных управлениях Наркоматов.

Кафедра ведет большую научно-исследовательскую работу, тесно увязывая ее с производством. Результаты этой работы получили отражение в напечатанных „Трудах Института“ и других геодезических изданиях Союза.

При кафедре имеется геодезический научный кружок, в котором работают и делают доклады не только научные работники, но и студенты.

Кафедра Планировки с. х. населенных мест. Руководитель проф. В. И. Васильченко. Кафедра имеет целью дать студентам глубокие знания в области планировки населенных мест (колхозов, совхозов, МТС и проч.).

Кафедра хорошо оборудована необходимыми наглядными учебными пособиями, литературой и различными вычислительными инструментами.

В процессе изучения дисциплины планировки с. х. населенных мест, студенты проходят теоретический курс, курсовое и дипломное проектирование и производственную практику в земельных и архитектурно-планировочных учреждениях. Кафедра ведет научно-исследовательскую работу и связана по этим вопросам с крупнейшими научными учреждениями СССР.

При кафедре действует аспирантура для подготовки научных кадров.

Кафедра Зоогигиены и основ ветеринарии. Эта кафедра помещается в роскошном помещении. Она имеет: оборудованную аудиторию,

бактериологический и гельминтологический кабинет, зооигиеническую лабораторию, кабинеты для самостоятельных студенческих научно-исследовательских работ и кабинет для научно-исследовательских работ педагогического персонала, комнаты для экспериментальных животных. Кафедра оборудована разнообразной аппаратурой по искусственному осеменению, имеется в достаточной мере оборудованный микробиологический кабинет и проч.

Кафедра ведет научно-исследовательскую работу, с преобладанием вопросов, связанных с изучением способов повышения резистентности организма домашних с. х. животных.

Кафедру возглавляет научный работник Д. Л. Вышинан.

Кафедра Кормления с. х. животных. Является ведущей кафедрой Зоотехнического факультета. По своему оборудованию и полезной площади аудиторий, лабораторий и кабинетов, которую она занимает, считается одной из первых этого факультета. Кафедра ведет большую научно-исследовательскую работу, увязывая свою тематику с с. х. производством.

За время своего существования работниками кафедры напечатано большое количество научных работ, широко известных в Союзе и внедрены в производство.

При кафедре ведется подготовка аспирантов.

Кафедра Анатомии и Физиологии животных. Эта кафедра является также одной из основных кафедр Зоотехнического факультета.

В этой кафедре студент получает соответствующие знания, необходимые для изучения специальных дисциплин, определяющих профиль специалиста-зоотехника.

В состав этой кафедры входят две дисциплины: 1) анатомия животных и 2) физиология животных с эндокринологией.

Кафедра хорошо оборудована необходимыми учебными пособиями. Практические занятия при проработке анатомического материала широко проводятся на живых объектах учебного хозяйства Института.

Кафедра ведет научно-исследовательскую работу, сосредоточивая свое внимание на разрешении следующих вопросов:

1. Влияние гормона инсулина, как стимулятора повышения продуктивной способности у животных.

2. Влияние различных кормов на двигающуюся функцию желудочно-кишечного тракта у животных и др.

Кафедру возглавляет доцент А. Н. Новик.

Кафедра Физиологии растений. Кафедрой физиологии растений руководит доктор биологических наук проф. Т. Н. Годнев.

Кафедра оборудована ценнейшими приборами и аппаратурой. Наличие хорошего оборудования дает возможность проводить сложные научно-исследовательские работы по фотопериодизму и зимостойкости растений.

Кафедра Защиты растений от вредителей. Эта кафедра является одной из оборудованных кафедр. Имеются богатые коллекции

с. х. вредителей, ценная аппаратура. При кафедре имеется экспериментальная лаборатория по рефлексам вредных насекомых, хорошо оборудованная фото-лаборатория, проводящая весьма сложные работы. Вступил в эксплуатацию построенный в 1938 году инсектарий. Кафедру возглавляет доцент С. И. Исаев.

За недостатком места не представляется возможным охарактеризовать все кафедры с. х. Института, а посему приходится ограничиться только их перечислением:

1. Кафедра политической экономии.
2. Кафедра диалектического материализма и истории партии.
3. Кафедра математики.
4. Кафедра физики (руков. проф. Н. Н. Кавцевич) является одной из оборудованных кафедр не только в нашем Институте, но и других с. х. ВУЗах. Имеется при кафедре мастерская точных приборов, стеклотрунная.
5. Кафедра ботаники (руков. проф. Н. Ф. Николаев).
6. Кафедра неорганической химии (руков. проф. И. И. Красиков).
7. Кафедра органической и биологической химии (руководитель кандидат наук И. А. Макаро).
8. Кафедра иностранных языков.
9. Кафедра разведения с. х. животных и генетики.
10. Кафедра селекции.
11. Кафедра дарвинизма и зоологии.
12. Кафедра лесоводства.
13. Кафедра овощеводства.
14. Кафедра с.х. мелиорации (руков. доктор с.х. наук проф. М. В. Докукин).
15. Кафедра технологии молока.
16. Кафедра организации социалистического с.х. производства.
17. Кафедра с.х. строительства и дорожного дела.
18. Кафедра метеорологии с климатологией (руков. проф. М. М. Самбикин). Имеется Метеорологическая станция.
19. Кафедра землеустроительного проектирования (руковод. проф. Прокуронов).
20. Топографическое черчение и начертательная геометрия и др.

Учебно-вспомогательные учреждения Института

Учебно-опытное хозяйство. Учхоз имеет 1100 га земли, в том числе пахотной 750 га., фруктовых садов и ягодников 53 га, парников на 1000 рам и две теплицы.

Животноводческая ферма с разным поголовьем скота:

1. Крупный рогатый скот, в большинстве швицкой породы.
2. Свины-метисы белой английской породы.
3. Овцы-метисы цыгайской породы.
4. Лошади-метисы арденской породы.

Хозяйство полностью обеспечено механической тяговой силой и с.х. машинами. Имеются трактора разных систем, молотилки, комбайны и достаточное количество посевных и уборочных с.х. машин.

Многие кафедры тесно увязаны с учебным хозяйством не только в учебной, но и научно-исследовательской работе, проводя свои опыты

и исследования на полях учхоза, на скотном дворе, в складочных помещениях, молочной и т. д.

Фруктовый и ягодный сад. Для обслуживания существующего до настоящего времени Плодоовощного отделения Агрономического факультета, имеется прекрасная база: два старых сада площадью в 5 га, средний сад 7 га, молодой сад 24 га, косточковый 1,3 га.

В числе помологической коллекции заслуживает особого внимания сад известного садовода проф. М. В. Рытова. В этом саду насчитывается большое количество ценных сортов. В среднем саду имеется много Мичуринских сортов, которые войдут в стандартный ассортимент и будут давать прекрасный черенковый материал.

Дендрологический сад, Парк и древесные лесные питомники. При организации Горы-Горедского Земледельческого Института, в 40 годах был заложен Дендрологический сад на площади 4 га и Парк 8 га.

За время существования Лесного факультета после Октябрьской революции — Дендрологический сад и Парк значительно расширены, и в настоящее время в них насчитывается более 200 видов различных деревьев и кустарников. Кроме того, имеется два питомника древесных и кустарниковых пород на площади 5 га. Питомник используется как учебно-вспомогательное учреждение для практических занятий по лесоводству, а материал широко распространяется для целей озеленения населенных мест.

Ботанический сад. Ботанический Сад С.Х. Института широко известен в Советском Союзе и в других странах.

Сад располагает живой коллекцией растений, превышающей 2000 видов. Здесь собраны представители флоры Белоруссии и др. республик Союза, а также Зап. Европы, Японии, Китая, Северной Америки и др. Среди растений Сада встречаются представители субтропиков и высокогорной альпийской породы. Кроме систематического отделения, в саду собраны живые коллекции новых кормовых, зерновых, бобовых, декоративных, волокнистых и др. технических растений, над которыми ведется большая научно-исследовательская работа. Сад ведет регулярный обмен семенами и посадочным материалом со всеми ботаническими садами СССР и остальных стран Мира.

Садом руководит зав. кафедрой ботаники проф. Н. Ф. Николаев.

Библиотека. Библиотека является одним из крупнейших учебно-вспомогательных учреждений Института. Книжный фонд Библиотеки в настоящее время достигает до 400 тысяч томов. По численности книжного фонда Библиотека занимает одно из первых мест среди библиотек с.х. ВУЗ'ов. Здесь имеются комплекты с.х. журналов и разной с.х. литературы с 40 годов прошлого столетия.

В одном из обследований Комитета по высшему техническому образованию в 1936 г. было отмечено, что Библиотеку по своему оборудованию, распорядку и благоустройству можно считать лучшей библиотекой среди с.х. ВУЗ'ов. Библиотека занимает специальный корпус, построен-

ный по всем правилам библиотечной техники. При Библиотеке имеются общий читальный зал на 250 человек, читальня-парткабинета. Кроме того, есть несколько отдельных кабинетов для студентов, сдающих госэкзамены и защищающих дипломные проекты, читальные залы для аспирантов, научных работников и др.

Библиотека и читальные залы открыты непрерывно каждый день с 9 ч. утра до 11 ч. ночи. Ежедневная посещаемость Библиотеки более 1000 человек.

В Библиотеке широко практикуются выставки на разные темы, а также книжные выставки новых поступлений. Библиотека широко ведет обмен изданиями Института с научными и учебными учреждениями как по СССР, так и за границей; имеет 900 постоянных абонентов. Библиотека получает обязательный экземпляр изданий по всем отраслям знания, за исключением некоторых разделов техники. Общее ежегодное поступление 15—18 тысяч томов и 250 названий разных журналов.

Издательство с. х. Института. С самого начала основания при Институте существует издательство, которое имеет хорошо оборудованную типографию с переплетным цехом. Наличие большого количества новейших шрифтов и разных знаков дает возможность делать самые сложные типографские наборы. Типография и издательство занимают 11 комнат.

Издательство выпускает „Труды Института“, учебные руководства, программы, научно-популярную литературу и проч. Кроме того, печатается Институтская газета „За большевистские кадры“, издающаяся непрерывно с 1929 года.

Бытовые условия. Белорусский с. х. институт расположен в системе зеленых насаждений. Территория его представляет сплошной парк. Академический городок БСХИ напоминает Тимирязевку. Здесь десятки разных корпусов: учебных, жилых, интернатов, хозяйственных: скотные дворы, электростанции, водоканалы и проч.

Летом территория Института выглядит весьма живописно с ее прекрасными парками, морем цветов и зелени, с разными скульптурными украшениями, бюстами, вазами, фонтанами и проч. Все это создает благоприятную обстановку для работы и отдыха ее обитателей: студентов, научных работников, рабочих и служащих Института.

Все студенты Института полностью обеспечены общежитием, постельными принадлежностями и проч.

Комнаты общежития рассчитаны на 3—4 человека, оборудованы всей необходимой мебелью и радиофицированы. При общежитиях имеются буфеты, комнаты отдыха, швейные мастерские и проч. Все виды бытового обслуживания, как столовая, баня, прачечная, больница и проч. имеются на территории академического городка.

В Институте имеется свой кино-театр на 1000 мест. Кроме того, имеется небольшой клуб, в котором широко развернута художественная самодеятельность среди студентов. Коллектив художественной самодеятельности достиг больших успехов в деле овладения сценическим и вокальным искусством. Оперным и драматическим коллективом несколько раз ставилась опера „Запорожец за Дунаем“ и пьеса „Слава“, получив-

шие высокую оценку на Всебелорусской художественной олимпиаде. Работает художественная студия, руководимая квалифицированными научными работниками. Для проведения всех видов физкультурной работы, летнего и зимнего спорта—имеются каток, физкультурные площадки, стадион и проч.

Студенты Института обеспечиваются стипендией. На I курсе 130 руб., II курсе 150 руб., III и IV к. 175 руб. и V к. 200 руб. На первом курсе стипендией обеспечено 96% студентов.

Институт примыкает к гор. Горы-Горки и связан с жел. дорожной ст. Погодино, находящейся в 3-х километрах от Института. Ближайшая узловая станция Орша находится в 50 километрах, откуда два раза в сутки курсируют поезда до ст. Погодино.

АДРЕС: гор. Горы-Горки БССР.

ПРАВИЛА

приема в 1939 году в высшие учебные заведения СССР

1. В высшие учебные заведения принимаются граждане Союза ССР обоего пола в возрасте от 17 до 35 лет, имеющие законченное среднее образование (десятилетка, рабфак, техникум, училище, средние школы для взрослых, военные школы—в объеме программы десятилетки), либо получившие аттестат об окончании средней школы в порядке экстерната.

ПРИМЕЧАНИЕ: а) лица, окончившие до 1935 г. школу II ступени (десятилетку) или окончившие 3-годичные на базе семилетки профессиональные школы в УССР и БССР, допускаются к приемным испытаниям в высшие учебные заведения наравне с окончившими среднюю школу;

б) лица, окончившие техникум, училища допускаются к приемным испытаниям в высшие учебные заведения с отрывом от производства при наличии у них установленного законом 3-летнего производственного стажа.

Указанный стаж не требуется от лиц, включенных в 5% выпуска каждого техникума, согласно постановлению ЦИК и СНК от 15 сентября 1933 года;

в) лица с незаконченным высшим образованием при наличии аттестата об окончании среднего учебного заведения, допускаются к приемным испытаниям на общем основании в соответствии с настоящей статьей.

2. Окончившие среднюю школу (десятилетку) и имеющие аттестат отличника, а также окончившие в 1939 г. рабфак с отметками „отлично“ по всем дисциплинам, кроме черчения и рисования, принимаются в высшие учебные заведения без вступительных экзаменов.

Это право распространяется и на окончивших отлично среднюю школу (десятилетку) в порядке экстерната.

3. Лица, окончившие в 1939 г. техникум, училища, имеющие по всем предметам (кроме черчения, рисования и физкультуры) отметки „отлично“, включенные в 5% выпуска каждого техникума и поступающие в высшие учебные заведения по своей специальности, принимаются без вступительных экзаменов.

ПРИМЕЧАНИЕ: Отличники десятилетки, техникума, училища и рабфака, имеющие право поступления в высшие учебные заведения без вступительных экзаменов, при поступлении в архитектурные и художественные высшие школы или факультеты, подвергаются проверочным испытаниям по рисованию, а поступающие в музыкальные и театральные высшие школы — испытаниям по специальности.

4. Все поступающие в высшие учебные заведения, за исключением лиц, указанных в п.п. 2 и 3, подвергаются вступительным экзаменам по следующим предметам:

а) русский язык (письменное сочинение, грамматика, литература). В высших учебных заведениях, где преподавание ведется на других языках, проводится также экзамен по языку, на котором ведется преподавание в данном высшем учебном заведении;

б) история народов СССР и Конституция СССР;

в) математика;

г) физика;

д) химия;

е) по одному из иностранных языков — английскому, немецкому или французскому — по выбору поступающего.

Поступающие в сельскохозяйственные, исторические и филологические, юридические, экономические и географические высшие учебные заведения и факультеты подвергаются дополнительным испытаниям по географии.

Поступающие в строительные, архитектурные и художественные высшие учебные заведения подвергаются дополнительным испытаниям по рисованию и черчению, а поступающие в институты кинематографии, физической культуры, музыкальные и театральные высшие школы — дополнительным испытаниям по специальности.

Испытания производятся по программам, утвержденным Всесоюзным Комитетом по делам Высшей школы при СНК СССР.

5. Испытания по русскому языку и языку, на котором ведется преподавание в данном высшем учебном заведении, а также по математике — производятся устные и письменные, по всем остальным предметам — только устные.

Оценка по русскому языку и языку, на котором ведется преподавание в данном высшем учебном заведении, производится отдельно по результатам письменных и устных испытаний, и проставляются две отметки.

Оценка по математике производится по результатам письменных и устных испытаний по совокупности, и проставляется одна итоговая отметка.

6. Из числа выдержавших приемные испытания, т. е. получивших оценку не ниже „посредственно“, принимаются в высшее учебное заведение лица, получившие наиболее высокие оценки. Лица, не принятые по конкурсу на тот факультет, по которому они держали испытания, принимаются на другой факультет при наличии свободных мест после зачисления кандидатов, выдержавших испытания на этом факультете.

Повторные испытания не допускаются.

7. Прием заявлений о зачислении в высшие учебные заведения производится с 20 июня до 1 августа.

Заявления могут подаваться в любое высшее учебное заведение

Союза ССР, независимо от местожительства подающего заявление. Заявления должны быть указаны выбранные поступающим факультет и специальность. Заявления подаются на имя директора высшего учебного заведения с приложением:

- а) подробной автобиографии;
- б) аттестата об окончании среднего учебного заведения (в подлиннике);
- в) паспорта (предъявляется лично);
- г) трех фотографических карточек (снимки без головных уборов, желательно размером 3×4 см., с собственноручной подписью поступающего на каждой из них, заверенной государственным учреждением).

8. При директоре и под его председательством (без права замены) организуется Приемная комиссия в составе заместителя директора по учебной части, деканов факультетов и двух профессоров. Приемная комиссия рассматривает все поступающие заявления и составляет список лиц, допускаемых к приемным испытаниям.

Директор и члены Приемной комиссии обязаны лично знакомиться с каждым поступающим и лично проверять все документы поступающих.

Все решения Приемной комиссии вступают в силу после утверждения их директором. Директор обязан в пятидневный срок со дня получения заявления известить поступающего, допущен ли он к приемным испытаниям.

Жалобы на отказ в допущении к приемным испытаниям могут подаваться в Управление учебными заведениями соответствующего Наркомата или ведомства, с приложением документов (автобиографии, копии аттестата и извещения директора высшего учебного заведения о причине отказа).

Главное Управление учебными заведениями обязано дать ответ не позднее трех дней с момента поступления жалобы.

9. Приемные испытания производятся с 1-го по 20-е августа, а зачисление в число студентов с 2-го по 25-е августа.

ПРИМЕЧАНИЕ: В высших учебных заведениях и факультетах, где количество заявлений отличников превышает 50% вакансий, директорам разрешается производить зачисление отличников в число студентов с 1-го по 10 августа, обеспечив для отличников 60% вакантных мест.

10. Приемные испытания производятся специальными испытательными комиссиями, назначаемыми директором.

11. Каждому поступающему вручается экзаменационный лист с фотографической карточкой.

12. Результаты вступительных экзаменов определяются отдельно по каждой дисциплине по следующим степеням оценок (отметок) — „отлично“, „хорошо“, „посредственно“, „неудовлетворительно“.

13. До начала приемных испытаний директор высшего учебного заведения организует медицинское освидетельствование всех поступающих. Медицинские комиссии руководствуются при этом списком болезней, препятствующих поступлению в данное учебное заведение; список болезней утверждается Наркомздравом СССР и Комитетом по делам высшей школы.

14. Результаты экзаменов и медицинского освидетельствования передаются в Приемную комиссию, которая выносит решение о зачислении в высшее учебное заведение. Прием в высшее учебное заведение производится директором за его единоличной ответственностью.

15. Лица, зачисленные в высшее учебное заведение и без уважительных причин не приступившие к занятиям с начала учебного года, из числа студентов исключаются.

16. Директорам высших учебных заведений разрешается, в случае наличия свободных вакансий, принимать в число студентов лиц, которые выдержали испытания в другом высшем учебном заведении, но не приняты в него за отсутствием вакансий или в виду несоответствия требованиям данной специальности по состоянию здоровья.

Последний срок подачи заявлений (письменно или телеграфно) для лиц, выдержавших испытания в другом высшем учебном заведении — 5 сентября. Тот же срок устанавливается для подачи заявлений отличников, не принятых в другое высшее учебное заведение за отсутствием вакансий.

17. Жалобы на отказ в зачислении студентов могут подаваться до начала учебного года в Управление учебными заведениями соответствующего Наркомата или ведомства с приложением документов: автобиографии, копии аттестата, выписки из протоколов испытательной и приемной комиссий.

Главное Управление учебными заведениями обязано дать ответ на жалобу не позднее трех дней с момента поступления жалобы.

18. Лицам, не допущенным или не приступившим по собственному желанию к испытаниям, или не принятым в высшие учебные заведения за отсутствием вакансий или по состоянию здоровья, представленные ими документы возвращаются не позднее двух дней после подачи ими соответствующего заявления или принятия Приемной комиссией решения об отказе.

П. П. Председатель Всесоюзного Комитета по делам
Высшей школы при СНК СССР — С. КАФТАНОВ.
Верно: ПОНОМАРЕВА.

10 марта 1939 г.

Редактор Д. Р. Новиков.

Ответственный редактор проф. П. А. Курчатова.

Технический редактор М. Б. Мейтин.

Корректор Е. С. Рабец.

Сдано в набор 20 мая 1939 г.
Формат бумаги 74 × 105 мм.
Уп. Глав. № 365.

Подписано к печати 8 июня 1939 г.
1½ печатн. лист. Тираж 800 экз.
Зак. № 371

Типография Белорусского с. х. института