

РОЛЬ ХОЗЯЙСТВ НАСЕЛЕНИЯ В ПРОИЗВОДСТВЕ ПРОДУКЦИИ СЕЛЬСКОГО ХОЗЯЙСТВА БЕЛАРУСИ И РОССИИ

А. А. ГАЙДУКОВ

УО «Белорусская государственная сельскохозяйственная академия»,
г. Горки, Беларусь, 213407, e-mail: haidukou@list.ru

(Поступила в редакцию 13.01.2020)

Национальная продовольственная безопасность Республики Беларусь обеспечивается экономической деятельностью всех категорий сельскохозяйственных товаропроизводителей: сельскохозяйственных организаций, крестьянских (фермерских) хозяйств и хозяйств населения. Каждая категория имеет свои преимущества и занимает соответствующее место в аграрном секторе экономики страны. Специфика функционирования хозяйств населения имеет определенные преимущества перед другими категориями и ввиду этого занимает значимое место в аграрной экономике.

Опыт развития хозяйств населения, основную часть которых составляют личные подсобные хозяйства, свидетельствует о том, что их становление и формирование в Республике Беларусь и Российской Федерации осуществлялось в сопоставимых условиях. Это обусловлено тем, что значительный период функционирования данной категории хозяйств осуществлялось в одном государстве. Тем не менее в период развития данных стран как независимых государств проявились определенные особенности деятельности хозяйств населения.

Результаты проведенного исследования позволяют сделать вывод о том, что в Российской Федерации доля хозяйств населения в формировании валовой продукции сельского хозяйства в исследуемом периоде более значительная чем в Республике Беларусь. Динамика изменения стоимости валовой продукции, произведенной в хозяйствах населения, позволяет утверждать, что в перспективе данная категория сохранит свое существенное место в аграрном секторе государств. В Республике Беларусь тенденция снижения стоимости валовой продукции в хозяйствах населения более значительна. Тем не менее ее замедление свидетельствует о достаточно высоком производственном потенциале данной категории хозяйств и их перспективном развитии в ближайшие годы.

Ключевые слова: аграрный сектор экономики, хозяйства населения, развитие, тенденция, валовая продукция.

The national food security of the Republic of Belarus is ensured by the economic activity of all categories of agricultural producers: agricultural organizations, peasant (farmer) households and private households. Each category has its own advantages and occupies a corresponding place in the agricultural sector of the country's economy. The specifics of functioning of private households has certain advantages over other categories and, therefore, occupies a significant place in the agricultural economy.

The experience of developing household farms, the majority of which are private subsidiary farms, indicates that their formation in the Republic of Belarus and the Russian Federation was carried out under comparable conditions. This is due to the fact that for a significant period the functioning of this category of farms was carried out in one state. Nevertheless, during the development of these countries as independent states, certain features of the activities of households appeared.

The results of study allow us to conclude that in the Russian Federation the share of households in the formation of gross agricultural output in the study period is more significant than in the Republic of Belarus. The dynamics of changes in the value of gross output produced in private households suggests that in the future this category will retain its significant place in the agricultural sector of the states. In the Republic of Belarus, the downward trend in gross output in private households is more significant. Nevertheless, its slowdown indicates a sufficiently high production potential of this category of farms and their prospective development in the coming years.

Key words: agricultural sector of the economy, households, development, trend, gross output.

Введение

Хозяйства населения являются составной частью многоукладной экономики в аграрном секторе республики. В Государственной программе развития аграрного бизнеса в Республике Беларусь на 2016–2020 годы данной категории хозяйств уделяется достаточно большое внимание. Наряду с другими субъектами малых форм хозяйствования хозяйства населения должны внести существенный вклад в сохранение продовольственной безопасности страны [1].

Согласно классификации Национального статистического комитета Республики Беларусь «хозяйства населения – личные подсобные хозяйства граждан, постоянно проживающих в сельской местности, подсобные хозяйства граждан, занимающихся производством продукции сельского хозяйства с использованием земельных участков, предоставленных для строительства и (или) обслуживания многоквартирных, блокированных жилых домов, коллективного садоводства, дачного строительства» [10]. При этом основную часть хозяйств населения составляют личные подсобные хозяйства [6].

Обеспечение населения продовольственными товарами хозяйства осуществляют через собственное потребление, а также реализацию излишков произведенной продукции по различным каналам. Их деятельность неразрывно связана с крупнотоварными сельскохозяйственными организациями и крестьянскими (фермерскими) хозяйствами. Фермерские хозяйства в значительной степени возникали и продолжают формироваться на основе семейных хозяйств сельского населения. Несмотря на

снижение численности хозяйств населения и уменьшения их размеров по площади землепользования и обеспеченности животными, они в настоящее время сохраняют свою значимость в аграрной экономике [3, 4, 5]. Это объясняется спецификой деятельности данной категории хозяйств, которая выражается в следующих направлениях. Во-первых, развитием отдельных отраслей растениеводства и животноводства, которые в связи с высокой трудоемкостью и невысокой эффективностью не вызывают значительного интереса в производственной деятельности других категорий хозяйств. Во-вторых, снабжением населения диетическими и остродефицитными продуктами питания, а также снижением и стабилизацией на них цен. В-третьих, производством экологически чистой продукции. В-четвертых, повышением эффективности используемых земельных ресурсов. Все это позволяет сделать вывод о том, что хозяйства населения в Республике Беларусь будут развиваться в перспективе при изменении форм и методов функционирования.

Основные принципы функционирования хозяйств и, в частности личных подсобных хозяйств, которые отличают их от других категорий, зародились в СССР. Они сохраняют свою значимость в настоящее время и, очевидно, будут актуальны в перспективе. К основным из них следует отнести принцип «трудопотребительского баланса», ориентацию на производство достаточно трудоемкой продукции с высокой добавленной стоимостью, а также наращивание производства для общественных нужд при благоприятных экономических условиях. Такие условия главным образом могут быть обеспечены адекватной аграрной политикой государства [2].

Учитывая вышеизложенное, возникает необходимость оценки изменения в динамике развития хозяйств населения в Республике Беларусь и Российской Федерации.

Основная часть

Современный тип хозяйств населения России начал формироваться с 1991 года в условиях реформирования аграрных отношений, которые выражались в трансформации общественного сельскохозяйственного производства, становлении новых форм хозяйствования. В данный период хозяйства населения и, в частности личные подсобные хозяйства, оказались наиболее гибкой и достаточно устойчивой организационно-правовой формой в сельском хозяйстве страны. Первое десятилетие реформ явилось значимым моментом в изменении структуры аграрного сектора России и резкого увеличения роли в нем личных подсобных хозяйств. Это подтверждается увеличением доли крестьянских хозяйств населения в формировании валовой продукции сельского хозяйства с 31% в 1991 году до 54% – в 2002 году. В свою очередь такая динамика стала следствием снятия ограничений в деятельности ЛПХ дореформенного периода. Кроме того, сказалась нестабильность экономической ситуации в данном периоде на фоне глубокого спада производства в крупнотоварных сельскохозяйственных организациях. После преобразования колхозов и совхозов в хозяйственные общества их работники сохранили за собой личные подсобные хозяйства. При низкой заработной плате в сельскохозяйственных организациях и значительными задержками ее выплаты подсобные хозяйства стали основой выживания сельских жителей на начальной стадии реформирования аграрного сектора России.

В Республике Беларусь специфика личных подсобных хозяйств позволяет им не только играть значительную роль в обеспечении продовольственной безопасности республики, но и способствовать улучшению социальных условий сельского населения посредством незаменимого вклада в развитие сельских территорий. Можно предположить, что в настоящее время наблюдается наибольшее снижение активности деятельности данной категории хозяйств. Тем не менее личные подсобные хозяйства в республике будут в дальнейшем развиваться наряду с сельскохозяйственными организациями и крестьянскими (фермерскими) хозяйствами, хотя формы и методы их ведения могут претерпеть серьезные изменения.

Несмотря на значимую роль хозяйств населения в обеспечении населения продуктами питания, она различается в аграрном секторе Беларуси и России. Оценить ее изменение в динамике можно с использованием официальных данных Федеральной службы государственной статистики российской Федерации и Национального статистического комитета Республики Беларусь [8, 9, 10]. Исследования динамических рядов отдельных показателей позволяют выявить определенные закономерности в изменении анализируемых показателей.

В таблице представлена динамика удельного веса стоимости валовой продукции, произведенной в хозяйствах населения Беларуси и России за 2002–2018 годы. Начало исследуемого периода характеризуется стабилизацией производства в аграрном секторе двух стран.

Динамика удельного веса стоимости валовой продукции хозяйств населения в общей структуре производства Республики Беларусь и Российской Федерации

Годы	Республика Беларусь			Российская Федерация		
	Удельный вес хозяйств населения, %	абсолютный прирост, п. п.		Удельный вес хозяйств населения, %	абсолютный прирост, п. п.	
		к 2002 г.	к предыдущему году		к 2002 г.	к предыдущему году
2002	44,2	—	—	53,8	—	—
2003	44,7	0,5	0,5	52,6	-1,2	-1,2
2004	39,1	-5,1	-5,6	47,9	-5,8	-4,6
2005	38,0	-6,2	-1,1	49,3	-4,5	1,4
2006	37,8	-6,4	-0,2	48,1	-5,7	-1,3
2007	35,2	-9,0	-2,6	45,0	-8,8	-3,1
2008	32,2	-12,0	-3,0	43,6	-10,2	-1,4
2009	30,4	-13,8	-1,8	46,8	-7,0	3,2
2010	34,6	-9,6	4,2	48,0	-5,7	1,3
2011	25,8	-18,4	-8,8	42,8	-11,0	-5,3
2012	22,7	-21,5	-3,1	42,0	-11,7	-0,7
2013	20,7	-23,5	-2,0	41,0	-12,8	-1,0
2014	20,8	-23,4	0,1	38,2	-15,6	-2,8
2015	19,8	-24,4	-1,0	34,5	-19,3	-3,6
2016	19,0	-25,2	-0,8	32,5	-21,3	-2,1
2017	18,7	-25,5	-0,3	32,4	-21,4	-0,1
2018	18,7	-25,5	—	31,0	-22,8	-1,4
Среднее	29,5		-1,6	42,9		-1,4

Примечание. Расчеты автора на основании источников [8, 9, 10].

Из представленных расчетов видно, что Республика Беларусь и Российская Федерация значительно различаются по роли хозяйств населения в формировании валовой продукции сельского хозяйства. Это в первую очередь характеризуется долей продукции данной категории хозяйств в первый год исследуемого периода. Если в российской Федерации она составляла более 50 %, то в Республике Беларусь – менее 45 %. Также наблюдаются значительные различия в среднегодовом снижении удельного веса стоимости валовой продукции сельского хозяйства по странам. Тем не менее необходимо также отметить более существенное снижение удельного веса продукции хозяйств населения в Российской Федерации с 2014 года. Его уменьшение за указанный период составило 10,0 п. п. при соответствующем уменьшении в Республике Беларусь на 2,0 п. п.

Для более точного анализа целесообразно определить тенденцию изменения удельного веса производства продукции хозяйств населения в государствах (рис. 1, 2).

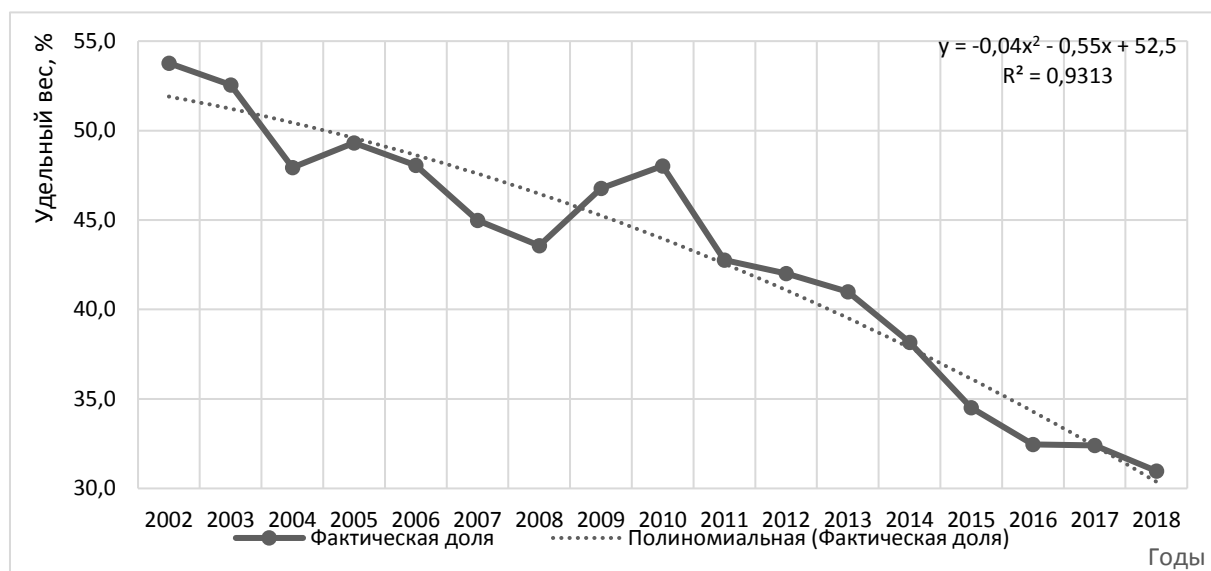


Рис. 1. Динамика удельного веса стоимости валовой продукции хозяйств населения России в общей структуре
Примечание. Рисунок составлен автором по данным таблицы.

Можно предположить, что сложившаяся динамика в последние годы обусловлена различным вниманием государства к развитию данной категории хозяйств аграрного сектора экономики. Кроме того, важным значением в формировании данных процессов имеет массовая практика создания коммерческих организаций в российской Федерации на основе малых форм хозяйствования аграрного сектора страны.

Таким образом, в Российской Федерации доля валовой продукции хозяйств населения в общей структуре производства в среднем ежегодно уменьшалась на 0,55 п. п. с ускорением 0,04 п. п.

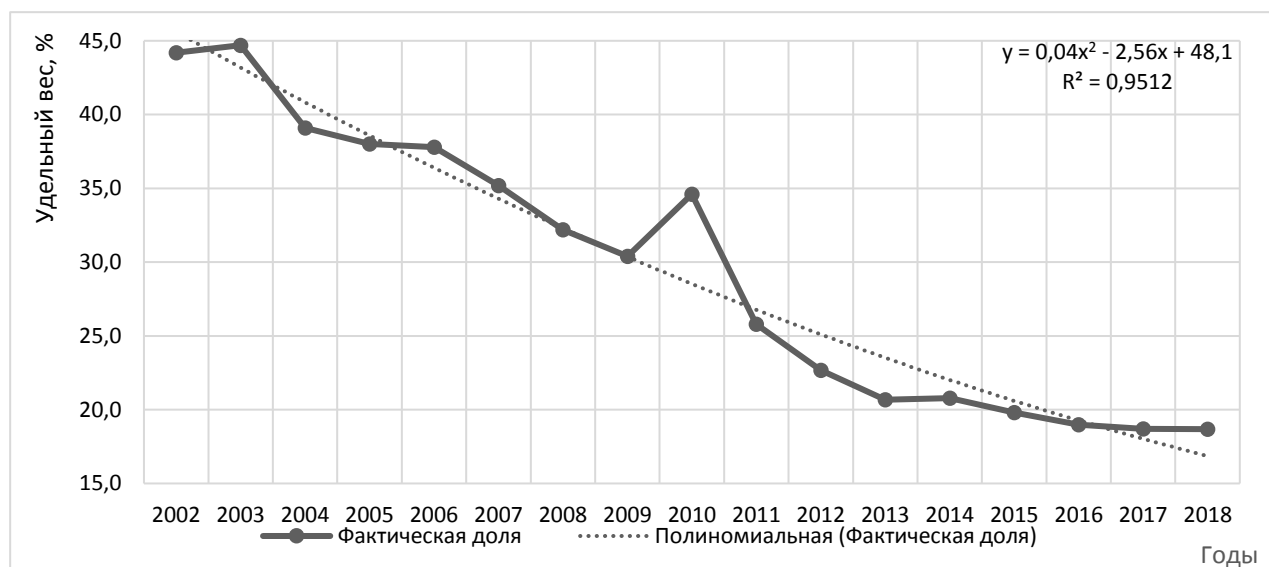


Рис. 2. Динамика удельного веса стоимости валовой продукции хозяйств населения Беларуси в общей структуре
Примечание. Рисунок составлен автором по данным таблицы.

В Республике Беларусь, в отличие от России, снижение удельного веса валовой продукции хозяйств населения в общей структуре происходило более высокими темпами с некоторым замедлением. За исследуемый период он снижался в среднем ежегодно на 2,56 п. п. с замедлением 0,04 п. п.

Заключение

В целом результаты проведенного исследования позволяют сделать следующие основные выводы:

- на протяжении всего периода хозяйства населения Республики Беларусь и Российской Федерации занимают значимое место в аграрной экономике стран;
- в Российской Федерации доля хозяйств населения в формировании валовой продукции сельского хозяйства в исследуемом периоде более значительная;
- динамика изменения стоимости валовой продукции, произведенной в хозяйствах населения, позволяет утверждать, что в перспективе данная категория сохранит свое существенное место в аграрном секторе государств;
- в Республике Беларусь тенденция снижения стоимости валовой продукции в хозяйствах населения более значительна. Тем не менее, ее замедление свидетельствует о достаточно высоком производственном потенциале данной категории хозяйств и их перспективном развитии в ближайшие годы.

ЛИТЕРАТУРА

1. Гайдуков, А. А. Место и роль личных подсобных хозяйств населения в аграрной экономике Республики Беларусь / А. А. Гайдуков // Вестн. Беларус. гос. с.-х. акад. – 2018. – №4. – С. 9–13.
2. Гайдуков, А. Основные принципы зарождения и становления личных подсобных хозяйств в России / А. Гайдуков // Аграрная экономика. – 2018. – №11. – С. 66–70.
3. О государственной аграрной политике: Указ Президента Респ. Беларусь, 17 июля 2014 г., № 347 // Бизнес-Инфо: Беларусь / ООО «Профессиональные правовые системы», Нац. центр правовой информ. Респ. Беларусь. – Минск, 2020.
4. О Государственной программе развития аграрного бизнеса в Республике Беларусь на 2016–2020 годы и внесении изменений в постановление Совета Министров Республики Беларусь от 16 июня 2014 г. № 585: постановление Совета Министров Респ. Беларусь, 11 марта 2016 г., № 196 // Бизнес-Инфо: Беларусь / ООО «Профессиональные правовые системы», Нац. центр правовой информ. Респ. Беларусь. – Минск, 2020.
5. О Доктрине национальной продовольственной безопасности Республики Беларусь до 2030 года: постановление: постановление Совета Министров Респ. Беларусь, 15 дек. 2017 г., № 962 // Бизнес-Инфо: Беларусь / ООО «Профессиональные правовые системы», Нац. центр правовой информ. Респ. Беларусь. – Минск, 2020.
6. О личных подсобных хозяйствах граждан: Закон Респ. Беларусь, 11 нояб. 2002 г., № 149-З; в ред. Закона Респ. Беларусь от 28 дек. 2009 г. № 96-З [Электронный ресурс] // Бизнес-Инфо: Беларусь / ООО «Профессиональные правовые системы», Нац. центр правовой информ. Респ. Беларусь. – Минск, 2020.
7. Световцева, Т. А. Факторы развития и ограничения эффективного функционирования малого бизнеса в современной институциональной среде / Т. А. Световцева, Э. М. Бостанджян // Известия Юго-Западного гос. ун-та. – 2012. – №6(45). – С. 217–221.
8. Сельское, лесное и рыбное хозяйство // Национальный статистический комитет Республики Беларусь [Электронный ресурс]. – Режим доступа: <https://www.belstat.gov.by/ofitsialnaya-statistika/realny-sector-ekonomiki/selskoe-hozyaistvo/>. – Дата доступа: 05.01.2020.
9. Сельское хозяйство, охота и лесное хозяйство // Федеральная служба государственной статистики [Электронный ресурс]. – Режим доступа: https://www.gks.ru/enterprise_economy/. – Дата доступа: 02.01.2020.
10. Сельское хозяйство Республики Беларусь: стат. сб. / Нац. стат. ком. Респ. Беларусь: ред. И. В. Медведева [и др.]. – Минск: [б. и.], 2019. – 211 с.