

336.4  
И 209.0.  
100969

ПОПУЛЯРНАЯ БИБЛИОТ

ЭКОНОМИЧЕСКОЙ

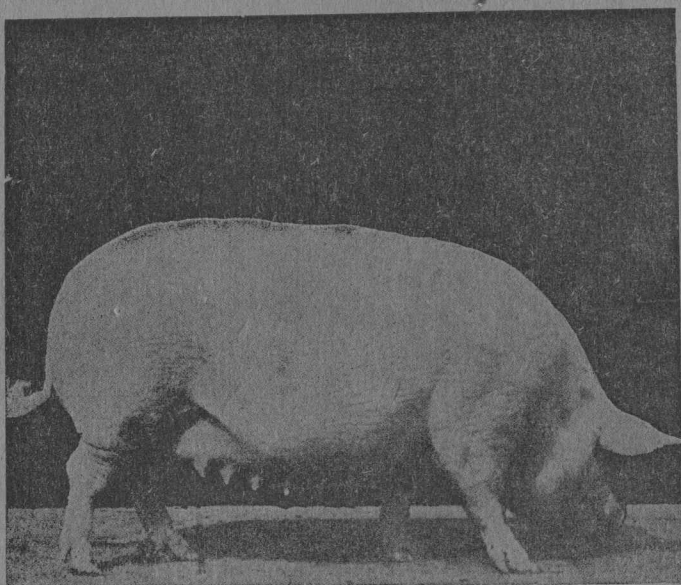
СЕРИЯ **ЭКОНОМИКА**  
„СЕЛЬСКОЕ ХОЗЯЙСТВО“



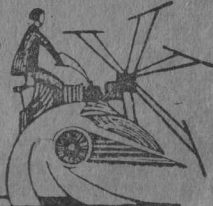
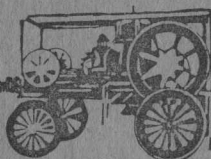
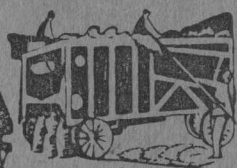
**М. Ф. ИВАНОВ**

Профессор Тимирязевской С.-Х. Академии

# РАЗВЕДЕНИЕ, ВЫРАЩИВАНИЕ и СОДЕРЖАНИЕ СВИНЕЙ



ИЗДАНИЕ 3<sup>е</sup>



МОСКВА

№ 20

ГОССТАТ

Популярная Библиотека „ЭКОНОМИЧЕСКОЙ ЖИЗНИ“  
Серия „СЕЛЬСКОЕ ХОЗЯЙСТВО“

М. Ф. ИВАНОВ

Профессор Тимирязевско-леско-мелиоративного института

РАЗВЕДЕНИЕ, ВЫРАЩИВАНИЕ  
И СОДЕРЖАНИЕ СВИНЕЙ

Библиотека	Отд. 636.4	Серия ХОЗ
	Шифр Ч.20 р.в.	
	Кат. № 100969	
Института		

№ 20

К 25.01.16



МОСКВА — 1925

7029

B



## Разведение и выращивание свиней.

### Цель разведения.

Каждый хозяин, заводя свиней, должен ясно и определенно установить цель разведения и избираемое в связи с целью направление свиноводства, которое наиболее соответствовало бы местным хозяйственным условиям и было бы наиболее доходным.

Прежде всего хозяин должен решить, будет ли он вести исключительно *племенное* свиноводство для продажи животных на племя или же только *пользовательное*, т.-е. разводить свиней для откорма и для продажи на мясо и сало, или же будет преследовать одновременно обе цели: часть стада будет вестись для племенных целей, часть для пользовательных.

Затем хозяин должен решить вопрос в связи с хозяйственными, кормовыми и рыночными условиями, разводить ли ему, *скороспелых* легко откармливающихся свиней, или, быть может, по местным условиям нужно разводить *менее скороспелых*, но более крепких, выносливых свиней, приспособленных преимущественно к пастбищному содержанию.

Далее необходимо выяснить, будет ли хозяин откармливать молодых свиней *на мясо* или более старых *на сало*, будет ли хозяин *сам про-*

*изводить* откорм или *продавать* животных на откорм и т. д.

Только выяснив предварительно все эти вопросы, хозяин может правильно выбрать породу и направление, которые наиболее удовлетворят предъявляемым требованиям.

### Племенное свиноводство.

Для племенных целей обычно разводят какую-либо высококачественную культурную породу. В России для этой цели разводят преимущественно крупных белых английских, реже средних белых и черных.

Племенное стадо какой-либо породы завести легче всего покупкой в известном заводе нескольких хороших свиней и хорошего хряка.

Первоначальная группа племенных животных является фундаментом будущего завода, а потому на породу, качества и происхождение этой группы нужно обратить особенно большое внимание, так как от этого может зависеть успех всего дела. Вообще нужно считать за правило: покупать племенных животных только в известных, добросовестных заводах, которые могут дать ручательство за доброкачественность, чистопородность и хорошее происхождение продаваемых ими животных.

Племенное стадо ведется по методу (способу) *чистого* разведения, т.-е. животные спариваются между собой только одинаковые по породе; скрещивание с другими породами в племенном стаде недопустимо, так как продукты скрещивания, без длительной, заводской работы не передают стойко своих признаков, благодаря чему потомство их получается разнородным и разнохарактерным по качеству.

Но и в пределах чистого разведения искусство удачного выведения племенных свиней заключается все же в разумном подборе спариваемых животных.

Заводская формула: *лучшее с лучшим дает лучшее* применима также и в свиноводстве, но при этом необходимо требовать, чтобы спариваемые животные представляли *однородный тип*, т.-е., чтобы животные были однородны по характеру телосложения, по организации костяка и других органов и по внешним признакам. Словом, спариваемые животные должны быть возможно *однородными*, при непременно условии, чтобы в животных были выражены в возможно совершенной степени формы и качества, преследуемые заводчиком.

*Чем однороднее родители, тем надежнее передача признаков по наследству, тем однороднее потомство.*

Но каждый заводчик должен знать, что чистокровность животных и самый совершенный подбор по сходству внешних признаков все же не вполне обеспечивает получение такого же по качеству потомства. Животные, одинаковые по внешним качествам, могут быть различными в отношении наследственности; одни передают свои признаки, другие — признаки своих предков, поэтому в зависимости от качества предков потомство от совершенных и сходных по качеству производителей может оказаться очень плохим или посредственным.

Поэтому каждый заводчик не только должен уметь хорошо подобрать животных друг к другу, но еще должен знать и *родословные* подбираемых животных, чтобы быть убежденным, что качества подобранных животных не случайны, а наследственны, так как они были и у предков этих животных.

Отсюда вытекает, что при разведении племенных животных необходимо ведение *племенных книг*, на основании которых можно составить полное и ясное представление о качествах предков тех или других племенных животных или, иначе говоря, знать родословную племенных животных.

Если изучить племенные книги какой-либо уже установившейся и известной породы и на основании племенных книг составить родословные племенных производителей, хотя бы в главнейших заводах, то окажется, что в каждой породе существовали отдельные производители, которые давали особенно удачное высококачественное потомство, при чем это потомство в свою очередь давало снова высококачественное потомство и т. д. И наряду с этим существовали высококачественные производители, которые давали только посредственное или даже плохое потомство.

Таким образом, в каждой породе и в каждом заводе мы можем выделить производителей, которые дали ряд потомков, отличавшихся высокими качествами и высокой наследственной передачей своих признаков. Такие производители образовали особые *линии* (последовательный ряд потомков) или, как практики говорят, особые *крови*, весьма ценные в заводском отношении.

*Знание этих линий или кровей на основании изучения родословных является необходимым для успешного и сознательного ведения племенного стада.*

Знание линий дает возможность заводчику производить *подбор по ли-*

*ниями*, т.-е. пользоваться линиями так, чтобы получался наилучшего качества приплод.

Успех заводского дела в значительной степени зависит от умелого подбора по линиям.

При чистом разведении, при использовании производителем продолжительное время, при разведении по линиям или кровям очень часто приходится спаривать между собой животных, находящихся в родстве или, как говорят, прибегать к *родственному разведению*.

Длительное и неумелое пользование родственным разведением у всех животных приводит, в конце-концов, к плохим результатам и к *вырождению*. У свиней родственное разведение ведет к вырождению особенно быстро.

Неумелое пользование родственным разведением ведет к ослаблению телосложения у потомства, к понижению сопротивляемости заболеваниям, к утончению костной системы, к утончению кожи, к потере обростлости. Животные становятся более нервными, более возбуждаемыми и беспокойными. Плодовитость уменьшается. Рождаемые поросята слабы, нежизнеспособны, часто рождаются слепыми, недоразвитыми, количество поросят уменьшается. При дальнейшем пользовании родственным разведением наступает полное бесплодие.

Перечисленные выше явления, наблюдаемые при родственном разведении, создали у свиноводов *боязнь родственного разведения*.

Совершенно другого мнения держатся американские свиноводы, которые, наоборот, очень ценят родственное разведение и при умелом пользовании не считают его опасным.

По мнению американских свиноводов, родственное разведение дает возможность очень быстро закрепить в потомстве выдающиеся качества родителей и дает возможность получить животных с большой наследственной силой.

По мнению американских зоотехников \*), все ценные породы и стада свиней в Америке созданы при широком использовании родственным разведением.

Но американцы пользуются родственным разведением только в отношении особенно выдающихся и ценных животных, предъявляя при этом чрезвычайно строгие требования к ним в отношении крепости, телосложения, здоровья и отсутствия наследственных недостатков.

Вред родственного спаривания обусловливается тем, что наряду с полезными качествами могут быстро и стойко закрепиться в потомстве и различные недостатки, свойственные родственному животному. Если при родственном спаривании заводчик проглядит нежность, слабость или рыхлость конституции (телосложения), predisposition к какой-либо болезни или зачатки ее и т. п. отрицательные качества, то в таком случае родственное разведение несомненно поведет к вырождению.

Поэтому, для избежания отрицательных или даже пагубных результатов от родственного спаривания, необходимо особенно основательное знакомство с кровями спариваемых животных. Чем ближе и теснее родство спариваемых животных, тем строже, тем беспощаднее должен быть и подбор: животные, имеющие хоть слабые намеки на изнеженность, болезненность, рахитичность \*\*), малоплодность и пр., для родственного спаривания совершенно недопустимы.

Так как родственное разведение в неопытных руках может дать пагубные последствия, то в свиноводствах обычного среднего уровня *лучше избегать его* и не соблазняться теми результатами, которые получаются в руках талантливых и опытных заводчиков.

\*) Зоотехник—специалист по животноводству.

\*\*\*) Слабое и неправильное развитие костяка.

Но нужно заметить, что свиньи вообще имеют особую склонность к *вырождению* и без родственного разведения, и чем породистее свиньи, тем больше у них эта склонность.

Неумелое разведение и неудачный подбор особенно содействуют вырождению.

Вырождению свиней, как от родственного разведения, так и от других причин, можно противодействовать целесообразным подбором, правильным содержанием, кормлением и *освежением крови*, т.-е. приобретением для стада новых производителей из других заводов.

Чем более склонно стадо к вырождению, тем чаще следует освежать кровь.

Приобретение новых производителей для завода является необходимым и по другим соображениям. Как бы ни стремился заводчик вести свой завод в тесных рамках 2—3 линий, все же ему приходится приливать ту или иную кровь для пополнения или для исправления каких-либо качеств: чтобы увеличить рост или придать большую ширину туловищу, большую сухость или большую крепость телосложения и т. д.

Вот в таких-то случаях сказывается с особенной яркостью *необходимость знания линий или кровей* в пределах разводимой породы и *необходимость следить за заводской работой* в других заводах.

### Выбор племенных производителей.

К животным, предназначенным для племенных целей, должны быть предъявлены следующие строгие требования: 1) производители должны быть *чистокровны*, что должно быть удостоверено свидетельством о происхождении животных; 2) животные должны иметь хорошее *происхождение*, для чего необходимо знать их родословную.

Ничто так не опасно для завода, как введение в завод таких животных, о происхождении которых ничего неизвестно.

Само собою понятно, что знать родословную хряка особенно важно, так как хряк в течение года может покрыть 40—50 маток и дать потомство до 500 штук в год, следовательно хряк оказывает несравненно большее влияние на приплод (и на весь завод), чем матка.

В виду этого при покупке племенного производителя необходимо требовать выписку из племенной книги, свидетельствующую о происхождении данного животного. Племенных животных следует покупать только в добросовестных заводах. 3) Производители должны быть *здоровы*. Только от здоровых родителей получаются здоровые дети. Животные, переболевшие какою-либо болезнью, не должны оставаться для племени, так как они могут передать по наследству predisposition к заболеванию. 4) Хряк должен иметь *крепкую и сильную конституцию (сложение)* и ясно выраженный мужской тип. Матка в виду ее многоплодности также должна иметь *крепкое и сильное телосложение*. 5) Животные, предназначенные на племя, должны быть особенно хороши, т.-е. чтобы в них были выражены требуемые качества в высокой степени. 6) *Экстерьер* племенных животных должен соответствовать породе, к которой они принадлежат (см. описание пород). Для племенных животных совершенно *недопустимы* следующие *недостатки*: грубое, рыхлое телосложение или нежное, безволосое, переразвитое; длинная, узкая, острая морда или короткая, мопсообразная; рыхлые складки кожи на лбу; узкогрудость, высоконоготь; недостаточно сильная организация конечностей; рыхлость скакательного сустава, мягкая, слабая спина; узкий, свислый зад; непропорциональность частей туловища. 7) Племенные производители должны происходить от *плодовитых* родителей.

8) Должны происходить от родителей, *хорошо использующих корм*. 9) Должны иметь надлежащий *возраст* и исправные зубы.

Лучше всего для племени приобретать хряков в зрелом возрасте, уже испробованных в заводе и давших хорошее потомство. Покупка племенных животных в поросящем возрасте всегда связана с известным риском, т. к. не всякий хороший поросенок становится хорошим производителем.

10) От племенной матки, кроме всего сказанного, требуются еще материнские качества: многоплодность, хорошее развитие двенадцати сосков, хорошая молочность, способность давать крупных и ровных поросят и способность хорошо выхаживать их. 11) От племенных животных требуется *добродушный, незлой нрав*.

### Мечение животных.

Для правильного ведения племенного дела необходимо уметь отличать каждое животное в отдельности, для чего необходимо их метить или номеровать. Каждое животное должно иметь свой определенный номер, под которым оно записывается в различного рода записи в племенную книгу и имеется на учете у заводчика. Помимо номеров, заводским животным даются еще имена или клички, которые совместно с номерами и служат отличием одного животного от другого.

Мечение животных производится различными способами: 1) татуированием ушей, 2) помощью металлических пластинок и кнопок и 3) помощью выщипов на ушах.

*Татуирование* ушей производится помощью особых щипцов и металлических цифр с острыми краями, вставляемых в щипцы. При надавливании щипцами острые концы вставленных в щипцы цифр прорезывают до крови кожу уха; в эти поранения втирается

какая-нибудь краска, напр., голландская сажа, растертая со спиртом до густоты сметаны. Краска проникает в поранения кожи и дает окрашенные очертания цифр.

Этот способ нумерации довольно хорош, но хлопотлив и, кроме того, при загрязнении ушей трудно разбирать цифры.

Некоторые заграничные фирмы выпустили *металлические пластинки и кнопки* с номерами. Пластинки на цепочках надеваются на шею животного, а кнопки при посредстве особых щипцов вставляются в уши. Способ пластинок и кнопок мало практичен, так как животные легко теряют их и срывают при пастьбе в кустах и проч.

Наиболее простым, удобным и практичным способом мечения являются *выщипы на ушах*. Каждый выщип обозначает условную цифру. Выщипы делаются посредством особых щипцов. Каждый выщип на верхнем крае правого уха обозначает единицу, на нижнем крае—цифру три; выщип на верхнем крае левого уха означает—десять, на нижн. крае—цифру тридцать; выщип на углу правого уха означает—100, на углу левого—200. Круглое отверстие на правом ухе означает цифру 400, на левом цифру—800.

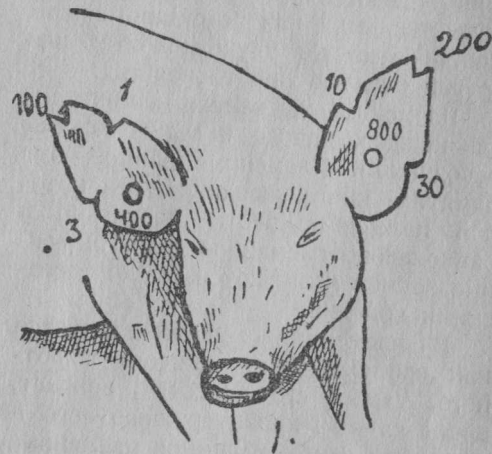


Рис. 1.

Помощью этих выщипов можно вести порядковую нумерацию до полуторы тысячи. Например, нужен номер 385; для этого делают выщипы на углах правого (100) и левого (200) уха, два выщипа на нижнем крае левого уха ( $30 \times 2 = 60$ ), два выщипа на верхнем крае левого уха ( $10 \times 2 = 20$ ), один выщип на нижнем крае правого уха (3) и два выщипа на верхнем крае правого уха ( $1 \times 2 = 2$ ).

Система выщипов имеет следующие преимущества: легко производится, не теряется и легко различается даже на некотором расстоянии.

### Племенные записи или заводские книги.

При ведении племенного стада необходимо вести племенные записи или, как их неправильно называют, племенные книги. Племенные книги ведутся обычно обществами или даже государством и имеют назначение первоначально установить породу и однотипность животных, а в дальнейшем — дают гарантию покупателю в том, что каждое записанное в племенную книгу животное принадлежит к чистопородным и высококачественным. Таким образом, ведение племенных книг представляет собою одно из общественных или государственных мероприятий по улучшению той или другой отрасли животноводства.

Племенные же записи необходимы для каждого завода и ведутся самим заводчиком. Племенные записи — это памятная книга заводчика, без которой немисливо вести правильно и рационально племенное дело. Племенные записи называются также заводскими книгами.

В племенные записи заносятся как происхождение каждого животного, так и его качества, возраст, время случек, характер животного и проч. Для самок и самцов племенные записи ведутся отдельно.

Приведем примерные графы в племенных записях для хряка и матки.

### Улучшающее разведение.

В тех случаях, когда хозяин разводит местную породу свиней и желает ее улучшить, он может достигнуть улучшения следующими путями: а) путем подбора и оставления на племя лучших особей и одновременно путем улучшенного кормления и содержания; такой способ улучшения называется *улучшением породы «в себе»*; б) путем скрещиванья местных свиней с производителями культурных пород; этот способ улучшения называется *скрещиваньем или метизацией*.

Улучшение путем скрещиванья может производиться двояким образом: путем постепенного *поглощения* местной породы какою-либо культурной, либо путем только *прилития крови* культурной породы.

Улучшение породы «в себе» в свиноводстве дает также положительные результаты, как и в области других отраслей животноводства, но путь этот медленный и в свиноводстве менее успешный, чем скрещиванье.

Поглощение местной породы какою-либо культурной породой заключается в том, что отборные лучшие матки местной породы спариваются с хорошим хряком выбранной культурной породы; в полученном потомстве на племя оставляются лучшие свинки, а плохие свинки и все боровки поступают в продажу или под нож.

Полукровные лучшие свинки снова спариваются с культурным хряком; в полученном тричетверти кровном потомстве снова на племя оставляют лучших свинок, а худших и всех боровков уничтожают.

Поступая таким образом дальше, мы получим в третьем поколении  $7/8$  крови культурной породы, в четвертом —  $15/16$  крови и т. д.

### Племенная запись для матки.

№ по порядку.	Кличка и номер животного.	ПРОИСХОЖДЕНИЕ.	Год и месяц рождения.	ЭСТЕРЬЕРНЫЕ КАЧЕСТВА.	Живой вес.	Время случки.	С каким боровом случена.	Время порошения.	Количество поросят.	Качество поросят.	Что сделано с поросятами.	Примечание.
1	Матруся № 9.	Отец — Клаус выв. № 185 Мудрец № 7. Мать — Перс № 22. Шатунья № 21. Нимфа № 35.	1910 20/X	 Два серых пятна на коже на левом плече.	10 пуд.	1912 20/III	Мо. нарх. № 11825	30/V	12	8 хороших, 2 удовлет., 2 плохих.	2 оставлено, 6 продано, 4 зарез.	Мать хороша, поросят много.

### Пользовательное свиноводство.

Пользовательным свиноводство называется тогда, когда весь приплод или значительная часть его поступает для откорма на мясо или сало, все равно, будет ли сам хозяин откармливать их или продавать на сторону для той же цели. Пользовательное свиноводство может существовать в чистой форме или совместно с племенным.

Для пользовательных целей разводят свиней простых местных, улучшенных местных или культурных.

В тех странах, где имеется еще большое количество неулучшенных простых свиней, с большой выгодой для пользовательного свиноводства может быть применено, так называемое, *промышленное* скрещивание.

Промышленным называется скрещивание местных простых маток с производителем культурной породы для получения полукровного приплода, который на племя не оставляется, а весь целиком поступает на откорм.

Опыт Дании и наш русский убеждает в том, что промышленное скрещивание является лучшим способом для наиболее выгодного использования местных простых или малоулучшенных свиней. Полукровные метисы унаследуют нежный костяк, быстрый рост и значительную скороспелость, лучше используют и оплачивают корм и дают отличного качества продукты.

Лучшей культурной породой для промышленного скрещивания в России нужно, несомненно, признать *крупную, белую английскую*.

Для промышленного скрещивания нужно иметь хороших чистокровных хряков и маток местной породы. Если матки выращиваются в собственном хозяйстве, то часть лучших маток покрывается простым хряком для получения простых поросят, из которых комплектуется состав маток.

Если полукровный приплод по каким-либо причинам получается недостаточно удовлетворительным для откорма, то полукровные свинки еще

При таком скрещивании местные свиньи обычно в 3 или 4 поколения становятся по своим признакам и качествам настолько сходными с культурной породой, что дальнейшее поглощение становится излишним. В дальнейшем полученную группу следует разводить согласно тем правилам, о которых говорилось при разведении племенных животных.

Само собою понятно, что одно поглощение крови без улучшенного кормления и содержания хороших результатов дать не может.

Поглощение крови имеет за собою некоторые ценные свойства, а именно: при поглощении культурная порода проходит постепенно через местную, а потому лучше и легче приспосабливается к местным условиям.

Улучшение местных свиней путем прилития культурной крови производится однократным или несколькократным скрещиванием с культурными производителями.

Лучших маток местной породы скрещивают с культурным производителем, лучший приплод от такого спаривания оставляют на племя и спаривают в дальнейшем этих животных только в пределах группы, т.е. разводят «в себе». Через два-три поколения снова производят скрещивание с культурным производителем и снова полученный приплод разводят «в себе».

Путем прилития крови происходит только частичное улучшение местной породы, при чем, чем больше прилито культурной крови, тем больше качеств местная порода заимствует от культурной.

Создание однородной и однотипичной группы улучшенных животных помощью прилития крови требует в дальнейшем продолжительного и настойчивого подбора, а также время от времени и нового прилития крови.

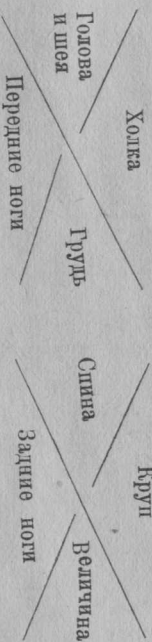
Таким путем, повидимому, созданы улучшенные породы свиней в Западной Европе, как, например, облагороженная немецкая, краонеская, нормандская и др.

### ПЛЕМЕННАЯ ЗАПИСЬ ДЛЯ ХРЯКА.

№ по порядку.	Кличка и номер животного.	ПРОИСХОЖДЕНИЕ.	Год и мес. рождения.	ЭКСТЕРЬЕРНЫЕ КАЧЕСТВА.	Живой вес.	Время случки.	№№ назначенных маток.	Качество приплода.	Примечание.
1	Мо-нарх. 11825	<p>ОТЕЦ: Борсетей Мо-нарх XXV № 11193.</p> <p>МАТЬ: Принцесса Марчинтон № 20692.</p>	1910 30/XI	$\begin{array}{ccc} 3 & & 3 \\ \diagdown & & / \\ & 3 & \\ \diagup & & \diagdown \\ 3 & & 3 \end{array}$	14 п.	1912	5 и 1. 15	Хорош. Удобен. Очень хорош.	17/III заболел.
		<p>Рудинтон Монарх № 6037.</p> <p>Борсетей Гайторн VII № 14900.</p> <p>Ворсетей Рожер № 8827.</p> <p>Ворсетей Королева № 11802.</p>		$\begin{array}{ccc} 3 & & 3 \\ \diagdown & & / \\ & 3 & \\ \diagup & & \diagdown \\ 3 & & 3 \end{array}$					

1) Экстерьерные качества животного обозначаются отметками по трехбалльной системе: хорошо—3, удовлетворительно—2, плохо—1.

Валлы выставляются по статьям так:



Величина животного обозначается отметкой по весу.

Особые признаки и отметки также отмечаются.

раз спариваются с чистокровным хряком для получения тричетвертичного потомства, которое и идет на откорм.

Но использование полукровных свиней для откорма является более быстрым и более выгодным делом, чем откорм тричетвертичных животных.

### Техника разведения.

Различают *ручную* и *вольную случку*. При ручной случке свинью, пришедшую в охоту, запирают в большой станок или оставляют в загоне с назначенным для нее хряком до покрытия, после которого хряк тотчас отделяют, чтобы он не тратил лишней энергии (силы). При вольной случке хряк остается с матками в загоне или на пастбище в течение всего случного периода.

В племенном свиноводстве применяется исключительно ручная случка, в пользовательном можно применять

ручную и вольную, хотя при вольной случке быстро изнашиваются хряки, скоро становятся вялыми и слабыми. При вольной случке у свиней часто наблюдается малоплодность, что объясняется истощением хряка.

*Возраст для спаривания* обуславливается скороспелостью животного. У свиней половая охота проявляется очень рано, но пускать в случку в раннем возрасте не следует, так как при раннем спаривании замедляется дальнейшее развитие животных, и кроме того, от таких животных получают мелкие поросята и малое количество их.

Лучшим возрастом для первого спаривания для свинок скороспелых пород считается 9—10 месяцев, если они хорошо развиты, а для позднеспелых—12—15 месяцев. Для хряков—скороспелых не ранее года, а для позднеспелых—1½ года.

Уисконсинская опытная станция в Америке по этому вопросу дает весьма поучительные данные.

Возраст случаемых свиней.	Число поросят в помете.	Вес всех поросят.	Средний вес одного поросенка.
4—5 лет	9	26 ф.	2,9 ф.
2—3 года	7,5	19 „	2,5 „
1 год	7,8	14 „	1,8 „

Так как в пределах одной и той же породы вес неоткормленных животных зависит от возраста, то следующие данные также подтверждают вышеприведенные цифры:

Средний вес слученных свиней.	Число поросят в помете.	Вес всех поросят.	Средний вес одного поросенка.
482 ф.	9,2	27 ф.	2,9 ф.
307 „	6,7	16 „	2,4 „
238 „	5,5	14 „	2,5 „

Из этих данных ясно, что взрослые и вполне развитые свиньи дают более многочисленное и более крупное и здоровое потомство. Случка молодых животных не только *вредна*, но и *убыточна*.

*Течка* появляется у свинок в возрасте 3—5 месяцев и затем, если животное не покрыто, повторяется через каждые три—четыре недели. Течка продолжается от полу до полутора суток.

*Количество маток* на одного хряка может быть дано различное, в зависимости от возраста хряка, его крепости, продолжительности случного периода и проч. Так как нормально в большинстве свиноводственных хозяйств практикуется двукратное поросение в году, то, следовательно, бывает два случных периода. На каждый случной период можно назначить 25—30 свиней на одного хряка, а в течение всего года 50—60 свиней. Если случной период бывает один раз в году, то количество свиней на одного хряка не должно превышать 30—40 штук. Хряк не должен покрывать более одной матки в день; если же в силу необходимости он покрывает две матки, то в таком случае на следующий день он в случку не пускается.

Назначение большого количества маток на одного хряка невыгодно, так как при таком форсированном использовании хряка от него получается в меньшем количестве и более мелкое и слабое потомство и, кроме того, он сам быстро изнашивается.

*Продолжительность службы* племенных животных обуславливается целым рядом хозяйственных и зоотехнических \*) соображений. *Матка* может служить до тех пор, пока у нее целы все зубы, пока она, следовательно, может нормально питаться и пока она не очень сильно ожирела. Чем старше свинья, тем она имеет большую склонность к ожирению, а ожиревшая свинья становится или совершенно бесплодной, или малоплодной, кроме того, у ожиревшей свиньи поросята получаются мелкие, хилые и нежизнеспособные.

При надлежащем умеренном кормлении маткой можно пользоваться

до 5—7-летнего возраста, но как только станет обнаруживаться понижение плодовитости и появление плохих поросят в приплоде, тотчас матку следует пустить в брак для откорма или для продажи на мясо и сало. Плодовитость свиньи бывает наибольшей в возрасте 2—4 лет.

*Хряк* может служить для племенной цели до возраста 6—7 лет, но чаще всего им пользуются до 4—5 лет, так как в более старом возрасте он делается часто тяжелым, апатичным и вялым в половом отношении. В свиноводствах с малым составом маток хряков приходится менять быстрее во избежание родственного разведения.

Во многих свиноводствах избегают спаривать очень крупных хряков с мелкими матками из боязни, как говорят хозяева, повреждений маток от чрезмерной тяжести хряка и затруднительных родов от крупных поросят.

Спаривание с крупным хряком—это один из способов увеличить рост разводимых свиней, а потому от такого спаривания отказываться не следует. Во избежание повреждений самки самцом при случке следует пользоваться особым станком, благодаря которому хряк не садится на матку, а опирается на перекладную станка. Что же касается затруднительных родов, то их совершенно бояться не следует, если матки здоровы, крепки, пользуются хорошим моционом и хорошо питаются.

### Уход за племенными матками до случки.

При двукратном поросении в году свинья превращается в машину производства поросят; она около четырех месяцев носит поросят и два месяца кормит, следовательно, для полного отдыха ей совсем не остается времени. Поэтому рациональный уход и правильное кормление племенных свиней особенно необходимы во избе-

\*) Животноводственных.



жание быстрого изнашивания и обесценивания их.

Свинья ко времени случки *не должна быть ожиревшей*, так как ожирение всегда сопровождается понижением полового чувства, меньшей оплодотворяемостью (частая яловость) и малоплодностью. Поэтому племенные свиньи должны всегда умеренно кормиться, но отнюдь не должны быть худыми.

Англичане держат племенных маток в хорошем теле, но, конечно, не чрезмерно откормленными.

Чтобы племенные свиньи были крепки, энергичны, здоровы и не очень ожиревали, им нужно предоставлять хорошее пастбищное содержание в течение весны, лета и осени и хороший моцион в течение зимы.

Кормление племенных маток одним зерном или вообще одними сильными кормами непригодно. Умеренная дача корнеплодов, а летом зеленого корма (клевера, люцерны, вики с овсом, зеленой кукурузы, капусты и пр.) с придачей ячменной дерти или муки и отрубей — можно рекомендовать, как лучшее кормление племенных маток.

Здесь необходимо оговориться, что молодые свинки до годового возраста должны кормиться обильно и по возможности больше сильными кормами, так как до годового возраста животное продолжает расти и развиваться. Если молодая свинка будет питаться скудно или умеренно, то она останется мелкой и недоразвитой.

Бояться обильного кормления молодых свинок нет оснований, если они пользуются одновременно пастбищным содержанием или хорошим моционом. Все, что сказано относительно умеренного кормления, относится к племенным свиньям старше годового возраста.

Летом нужно предоставлять свиньям возможность при сильной жаре прятаться в тень, купаться в теплой воде, и нужно опасаться поить их очень холодной водой.

### Уход за племенным хряком.

Главной задачей ухода является поддержка и сохранение крепости, бодрости и половой энергии у хряка, для чего хряк должен *умеренно кормиться* хорошим питательным кормом и иметь хороший *моцион* \*), летом по возможности на пастбище, а зимой во дворе или специальном дворе.

Не следует хряков держать вместе с матками или другими хряками, так как это постоянно волнует их и они от этого истощаются. Не следует позволять хряку повторно покрывать матку, так как в целях оплодотворения это излишне, а между тем повторная случка напрасно истощает хряка.

Хряки, редко употребляющиеся в случку, приобретают нередко дурную привычку заниматься онанизмом, что часто ведет к потере способности покрывать самок. Таких хряков нужно очень умеренно кормить, давать им хороший моцион. Не следует оставлять в стойлах у хряков кормушек после еды, т. к. часто кормушки служат объектом онанизма. Хряков, получивших дурную привычку онанировать, нужно изолировать и держать совершенно отдельно, т. к. этой дурной привычке легко начинают подражать другие хряки.

Весьма важно, чтобы хряк не был злым, так как при злом нраве хряка очень затрудняется уход за ним и затрудняется случка, и кроме того небезопасно для людей, ухаживающих за хряком.

Если имеется злой хряк, то ему следует спилить клыки до уровня других зубов.

Хорошим *кормом* для хряков считаются отруби, ячмень, овес и корнеплоды, а летом зеленая трава, в особенности клевер, люцерна, вика с овсом и пр. с придачей овса или ячменя.

\*) Прогулки, движения.

В случной период хряков следует подкармливать, давая им сверх обычного корма 1—2 фунта овса в день.

### Уход за покрытыми матками.

С момента оплодотворения свиньи начинается уход за беременной маткой. Первая стадия беременности узнается по прекращению течки, кроме того оплодотворенные матки делают более спокойными и обнаруживают более сильный аппетит.

Задача ухода за беременными матками заключается в том, чтобы поставить их в такие условия существования, при которых шло бы правильное развитие поросят и чтобы они появились на свет *здоровыми и крепкими*.

Чрезвычайно важно *правильно кормить* беременных маток. Для надлежащего развития зародышей требуется давать матери корма, богатые белками и минеральными веществами, в особенности фосфорно-известковыми солями. Нельзя кормить маток скудно, так как от этого рождаются слабые поросята. С другой стороны, нельзя кормить очень обильно, чтобы матки не ожирели, так как у ожиревших маток рождаются нежизнеспособные поросята. У поросят от очень жирных маток наблюдается нередко жировое перерождение мускулов и желез, вследствие чего такие поросята рождаются мертвыми или хотя и живыми, но неподвижными, как бы оцепеневшими, быстро погибающими после рождения.

Слишком жирные матки часто имеют очень жирное молоко, от которого болеют и погибают поросята.

Сильно откормленные матки делают неповоротливыми, вследствие чего легко давят своих детей, кроме того, такие матки в дальнейшем легко становятся бесплодными.

Корма и кормление оказывают огромное влияние не только на количество рожденных поросят, но и на дальнейшее развитие их.

Один американский фермер произвел такой опыт: отобрал две группы одинаковых по качеству свиней, покрыл их и затем одну группу кормил только кукурузой, а другую — смесью из 2 частей кукурузы, 1 части отрубей и 2 частей клеверного резанного сена.

В первой группе каждая свинья принесла по пяти поросят, из которых по два у каждой были очень плохими.

Во второй группе каждая свинья принесла по восьми поросят, при чем плохих было только два на всю партию. Поросята первой и второй группы были откормлены и проданы в восьмимесячном возрасте, при чем средний вес подсвинка из первой группы был 185 ф., а из второй — 278 ф.

*Лучшими кормами* для беременных маток считаются: ячмень, овес, отруби, пареный и вареный картофель, свекла, морковь, зеленый корм, кислое и свежее молоко, отбросы плодов и овощей. Не следует давать супоросным маткам много жмыха, т. к. при обильном кормлении жмыхами получают поросята слабые, с жировым перерождением мускулов и внутренних органов. Такие поросята рождаются мертвыми или быстро после рождения погибают. Жмыха можно давать матке не более 1½—2 фун. на штуку.

Необходимо беременным свиньям вместе с кормом давать *фосфорно-известковую соль* в виде костяной муки или каких-либо других препаратов. Эта соль необходима для надлежащего развития костей у поросят.

Нужно *охранять* свиней от всего того, что может вызвать выкидыши, т.-е. от ударов, толчков, гонки собаками, падений, от кормления заплесневшими, загнившими, забродившими, трудно перевариваемыми, промерзлыми и холодными кормами и от поения холодной водой.

Правильное развитие детенышей в утробе матери происходит при правильном кровообращении у нее, а для этого беременная матка должна сво-

бодно двигаться на свежем и чистом воздухе. Хороший неумолимый *моцион* является весьма важным условием для получения хороших, крепких поросят. Очень пригодно в это время хорошее пастбище, но не отдаленное, чтобы животные не утомлялись при переходах. Если пастбищ для свиней нет, то нужно их держать во дворах или двориках, при чем летом по возможности целый день, а если возможно, то и ночь, зимой же в хорошую погоду выпускать хотя бы на несколько часов, если не очень холодно.

*Обращение* с беременными матками должно быть спокойное и осторожное.

За 8—14 дней до поросения матку следует *отделить* от других и поместить ее в просторный станок, выпуская днем во двор или дворик, а за несколько дней до поросения совершенно оставить ее в покое в станке, предоставив ей большое количество мягкой хорошей подстилки.

### Поросение и уход за поросившимися матками.

*Беременность* у свиней продолжается от 110 до 120 дней, а в среднем три месяца, три недели и три дня.

За несколько дней до поросения у маток краснеют и увеличиваются в объеме молочные железы и прищухают соски. За сутки или за несколько часов до поросения матка становится беспокойной и делает в соломе себе постель.

Так как поросение происходит нередко ночью, то в период поросения в свинарнике должен быть ночью *свет* и должен *дежурить* кто-либо из сведущих людей, кто мог бы при поросении сделать все необходимое и в случае нужды оказать помощь.

*Температура* (степень тепла) помещения, в котором происходит поросение, должна быть не ниже 11—12 градусов. Важно также, чтобы помещение было сухое.

В холодном и сыром помещении поросята простуживаются и погибают.

Пол помещения должен быть теплым, с толстым слоем мелкой подстилки.

Станки для поросящихся и поросившихся свинок должны быть содержимы особенно чисто.

*Потуги* начинаются за 2—6 часов до рождения первого поросенка, а затем поросята рождаются с промежутками *от 2 до 10 минут*. *Деторождение* продолжается у свиньи от 2 до 6 часов. *Послед* должен быть удаляем тотчас по выходе его, так как в противном случае свинья поедает послед, что не должно быть допустимо, так как поедание последа влечет за собою нередко и поедание собственных поросят.

У родившихся поросят тотчас *обрезают пуповину*, оставляя при поросенке канатик длиной 3—4 сант.

Затем поросят *обтирают* от слизи пучком мягкой соломы и помещают их в ящик или большую корзину с мягкой подстилкой и покрывают каким-либо теплым покрывалом.

Делается это для того, чтобы поросята обсохли и находились в тепле до окончания поросения.

*Мертворожденных* поросят нужно немедленно удалить, во избежание поедания их маткою. Иногда все поросята рождаются мертвыми. Причиной такого явления может быть: 1) заразная болезнь — инфекционный выкидыш, — обуславливаемая особыми микроорганизмами; 2) родственное разведение; 3) чрезмернооткормленное состояние свиньи и 4) кормление испорченными или вредными кормами.

Некоторые матки при недостаточном надзоре во время поросения *поедают* своих детей. Причинами поедания считают: 1) поедание последа, а затем, по сходству запаха, и только что родившихся поросят; 2) поедание мертворожденных поросят; 3) кормление маток сырым мясом; 4) недостаток в кормах фосфорно-известковых солей и 5) недостаток в кормах ка-

ких-то веществ (витаминов), необходимых для жизни животного.

Предохранить поросят от поедания их матерью возможно разными мерами. Лучшей мерой является хороший и внимательный надзор и дежурство при свинье во время поросения и некоторое время спустя. У матери, у которой имеется склонность к поеданию своих детей, отбирают поросят и держат некоторое время отдельно, припуская к матери 6—8 раз в сутки для кормления. Когда поросята окрепнут и подрастут, их припускают к матери, т. к. таких поросят свинья уже не тронет.

Смазывают поросят в разных местах каким-либо сильно пахучим средством, напр., креолином, керосином, нефтью и др., чтобы запахом отбить охоту у свиньи к поеданию поросят.

У свиней, склонных к поеданию своих детей, ко времени поросения нужно разнообразить корм и усилить дачу минеральных веществ, давая им, помимо костяной муки, золу, землю, штукатурку и проч.

Замечено, что при пастбищном содержании поедания поросят никогда не наблюдается.

Почти каждая свинья родит *неодинаковых* по величине поросят. Есть мнение, что первые поросята более крупны, а последние — самые мелкие.

Это мнение неверно. Крупные и мелкие поросята перемешаны и появляются на свет без всякого определенного порядка.

При допущении в первый раз поросят к груди рекомендуют более слабым и мелких пускать к передним соскам, более богатым молоком, а крупных поросят — к задним соскам.

Практики говорят, что тот порядок распределения сосков, который устанавливается при первом сосании, остается обычно на все время и подерживается самими поросятами.

Это наблюдение, а также и то, что передние железы более богаты молоком — нуждаются в подтверждении.

При первом подпуске к груди матери необходимо у всех поросят осмотреть зубы.

Если имеются очень *острые зубы*, то нужно щипцами острые кончики удалить, так как поросята острыми зубами при сосании причиняют боль матери, благодаря чему мать нервничает и не дает себя сосать.

Неопытные, молодые или слишком жирные и отяжелевшие матки очень часто *давят* своих поросят, прижимая их к стене станка или ложась на запутавшихся в соломе поросят.

Предупредить задавливание возможно следующими мерами: 1) подстилку употреблять короткую, мелкую, лучше всего резаную солому; 2) к стенкам станка и к полу прикреплять железные дуги, которые дают возможность поросятам при надавливании на них ускользнуть за дугу и благодаря этому не быть притиснутыми к стене; 3) вместо железных дуг можно сделать невысокие деревянные перегородки из ряда столбиков на таком расстоянии друг от друга, чтобы между ними легко могли пройти поросята; 4) у матерей, которые дают своих детей, поросят отбирают и держат отдельно в теплом месте, подпуская 6—7 раз в сутки к матери для сосания. Когда поросята подрастут и окрепнут, то их уже трудно задавить, так как они делаются более проворными и смысленными.

Этот способ, хотя и хлопотлив, но зато более удобен и вернее достигает цели.

У свиньи *нормальное* количество сосков 12, а между тем иногда родится 14—16 и даже 18 поросят, так что на каждый сосок приходится более одного поросенка.

Чтобы свинья выкормила всех поросят, их разделяют на две равные группы и припускают к матери по очереди то одну группу, то другую.

Если одновременно имеются матки с небольшим количеством поросят, то можно произвести *уравнение*, т. е. от матери с большим количеством

поросят часть присоединяют к матери с малым количеством. Но так как мать чужих поросят не принимает, отличая своих от чужих по запаху, то, чтобы обмануть ее, своих и чужих поросят смазывают каким-либо пахучим веществом (креолином, нефтью и т. п.) и на ночь пускают к свиные.

Многоплодность — очень хорошее качество, но в том случае, если родятся все или большинство поросят крупных и крепких. Если в большом помете получаются поросята мелкие и слабые, то от такой многоплодности толку мало.

В общем замечено, что чем меньше поросят в помете, тем они однороднее, крупнее и лучше развиваются.

В племенном свиноводстве заводчики часто под маткой оставляют только 8—9 поросят из всего помета; остальных распродают на первых днях жизни или выкармливают на коровьем молоке.

Нередко у маток, поросившихся в первый раз, сейчас после опороса бывает мало молока. Необходимо в таких случаях применить массаж вымени с каким-либо маслом. Результатом массажа часто на второй—третий день молоко выделяется в надлежащем количестве. Если же матка оказывается маломолочной вообще, что сказывается и при повторном поросении, то ее нужно пустить в брак и не оставлять в заводе.

После поросения очень часто у свиной наблюдаются *запоры*, которые неблагоприятно влияют на общее состояние матери и на количество и качество молока. Для предупреждения запоров следует только-что поросившейся свиные давать в корм пахтанье и немного зерна или же в течение 24 часов не давать совсем твердого корма, а давать только жидкую болтушку и воду.

При появлении запора нужно дать какое-либо слабительное: например, касторовое масло, глауберовую соль или сделать клизму из тепловатой воды.

### Кормление поросившихся маток.

В первые дни после поросения маток нужно кормить очень умеренно и осторожно.

Корм должен быть питателен, чтобы получалось достаточное количество молока.

Чем больше поросят у матери, тем обильнее она должна кормиться, но нужно избегать чрезмерного кормления, так как при таком кормлении может быть у свиной очень жирное молоко, которое плохо переваривается поросятами и от которого у них бывает понос.

Корма подсосным маткам нужно давать легко-переваримые и лучшего качества.

Если поросята болеют желудочно-кишечными болезнями и плохо развиваются, то в большинстве случаев эти явления обуславливаются неправильным кормлением матерей.

*Лучшими кормами* для подсосных маток являются: ячмень, овес, картофель, свекла, морковь, зеленый корм (клевер, люцерна, вика с овсом, луговая трава), пшеничные отруби, пахтанье, свежее и кислое молоко. Жмыхи в большом количестве непригодны для подсосных маток.

*Нужно избегать* испорченных, кислых, острых и возбуждающих кормов, а также всех отбросов технических производств.

Молоко должно даваться в кипяченом или пастеризованном виде, чтобы не содержало туберкулезных бактерий и не заражало туберкулезом свиной и поросят.

Корм лучше всего давать в *теплом* виде. Необходимо поддерживать *тщательную чистоту* как в станке, так в особенности и в кормушках. Нужно следить, чтобы в кормушках не оставался и не закисал корм.

Кормушки нужно тщательно очищать после кормления, пропаривать их или мыть горячей водой, прополаскивать известковой водой и высушивать.

В Америке подсосным маткам дают с кормом *серный цвет*, в количестве одной чайной чашки на ушат корма. Считают серный цвет хорошим диетическим средством.

*Чем лучше содержание и кормление кормящих свиной и чем лучше уход за ними, тем лучше, здоровее и крепче у них поросята.*

Покрывать опоросившихся маток можно только после отъема поросят, т.-е. через 1<sup>1</sup>/<sub>2</sub>—2 месяца после опороса.

### Уход за поросятами и кормление их.

При неумелом содержании поросят и плохом уходе за ними всегда бывают поросята плохого качества и получается большой отход их. Кроме нецелесообразного кормления матери, причинами гибели поросят могут служить плохое помещение для них и недостаток чистоты в помещении и в кормушках.

Воспитывать и выводить поросят культурных пород *гораздо труднее*, чем простых и метисных.

Поросята очень *чувствительны* к холоду и сырости. Сырой воздух в свинарнике и сырые холодные полы служат причиной самых губительных для поросят болезней: воспаления легких, поноса и ревматизма.

Где нет теплых помещений для маток с поросятами, там нужно или совершенно отказаться от двукратного поросения в течение года или приспособить его к более теплomu времени: весне и осени.

Весьма важным условием для удачного выращивания поросят является *хороший персонал* для ухода за ними. Небрежный уход приносит огромные убытки. Что пользы в том, если свиная приносит 12—14 поросят, а выращивается из них 3—4 штуки! Для ухода за поросятами нужно иметь надежных людей и хорошо оплачивать их труд. Немецкие хозяева назначают людям, ухаживающим за поросятами, особое добавочное вознаграждение за каждого выращенного поросенка, что, ко-

нечно, является хорошим побудительным средством к более внимательному отношению к своим обязанностям.

Особенно внимательно должно производиться *кормление* поросят.

С трех—четырёхнедельного возраста поросят начинают подкармливать *зерном*; лучшим зерновым кормом для поросят являются овес и ячмень, задаваемые в раздавленном виде (в виде дерти) или в виде муки.

*Чем раньше поросята начнут есть зерновой корм, тем лучше, так как тем скорее они разовьются.*

Очень хорошим кормом для поросят является цельное и снятое *молоко*. При молочных хозяйствах всегда идет успешно разведение свиной.

Цельным молоком начинают подкармливать поросят с трехнедельного возраста. Чем дольше поросята получают цельное молоко, тем лучше они растут и развиваются.

Молоко нужно задавать обязательно в подогретом виде.

Кислое молоко, пахтанье и сыворотку давать поросятам нельзя, так как от них у поросят появляются поносы.

При кормлении поросят коровьим молоком нужно иметь в виду состав свиного молока. Свиное молоко *гораздо жирнее* коровьего, оно содержит от 4,6 до 12%\*) жира и сухих веществ вообще 16,9—21,7%. Чтобы сделать коровье молоко более близким по составу к свиному, рекомендуют добавлять к коровьему молоку муку льняного семени.

После *отъема* для поросят коровье молоко является лучшим кормом. Молоко дается обычно два раза в день: утром и вечером, при чем нужно давать каждый раз столько молока, сколько поросята могут выпить сразу. Оставлять молоко в кормушках не следует, так как оно быстро загрязняется микроорганизмами, вследствие чего портится и вызывает заболевание поросят.

\*) Знак % обозначает процент.

Роде рекомендует давать в день на каждые 10 ф. живого веса поросят 2 ф. свежего цельного коровьего молока.

Во избежание заражения поросят туберкулезом следует молоко давать в пастеризованном виде, т.-е. подогреть при температуре 85 градусов в течение 20 минут. Кипяченое молоко менее полезно, так как в нем при кипячении разрушаются некоторые важные для жизни вещества—витамины.

Очень рекомендуется дача поросатам овсянки или овсяного супа.

Так как подкармливание поросят начинается еще в то время, когда они находятся при матери, то нужно позаботиться, чтобы задаваемый поросатам корм не съела мать. Для этого следует отделить часть станка решетчатой перегородкой, чрез которую свободно могли бы проходить поросята. Корм для поросят ставят в отделение за решеткой, куда мать проникнуть не может.

Отъем поросят производится в возрасте 6—9 недель. Спешить с отъемом не следует, так как чем дольше сосут мать, тем лучше они развиваются. Поэтому не следует отнимать племенных поросят раньше 2 месяцев; дальше держать их тоже не рекомендуется, так как при двукратном поросении матка не успевает надлежащим образом отдохнуть, да кроме того после двух месяцев у маток выделяется уже очень мало молока.

Отъем следует производить не сразу, а постепенно, для чего поросят удаляют от матери на все большие и большие промежутки времени и наконец удаляют совсем.

Последовательность в кормах должна быть в течение первых четырех месяцев жизни такая:

1—2 недели—молоко матери (сосание).

3 неделя—молоко матери и свежее цельное коровье молоко.

4 и 5 неделя—молоко матери, цельное коровье молоко, дробленный овес или ячмень.

6, 7 и 8 неделя—молоко матери, коровье цельное молоко, овес, овсянка, ячмень, ржаные отруби.

9—12 неделя—снятое молоко, картофель, ячмень, ржаные отруби.

13—16 неделя—картофель, свекла, льняные жмыхи, ячмень, ржаные отруби.

После четырех месяцев подвинки переходят уже на разные корма, но нужно все же давать богатые белками корма, так как на кормах, бедных белками, поросята будут плохо расти.

Поставленный нами опыт наглядно в этом убеждает.

Поросята в 4-недельном возрасте были отняты от матерей и поставлены на опыт.

От одной свиньи были взяты свинка № 2 и кабанчик № 3, от другой—свинка № 28 и кабанчик № 27. В момент постановки опыта родные брат и сестра весили: свинка № 2—10 ф., кабанчик № 3—9,5 ф., от другой свиньи родные брат и сестра: свинка № 28—12 ф. и кабанчик № 27—12,5 ф. Из этих поросят образованы были две группы—1-я—свинка № 2 и кабанчик № 27 и 2-я—свинка № 28 и кабанчик № 3.

Кормились обе группы различно: 1-я группа (№ 2 и 27) в течение первых семи недель получала коровье молоко, ячмень и овес, а с 4 недели и свеклу. Овес и ячмень, смешанные поровну, задавались вволю, но с учетом остатков. Свекла задавалась только для вкуса в небольшом количестве. Через три месяца свекла была заменена картофелем, а ячмень и овес отрубями, кроме того, давалась зеленая вика с овсом вволю. В течение всего опыта первая группа получала большое количество концентрированных (сильных) кормов,

от 1/2 ф. на каждого в первое время до 5 1/2 ф. в конце опыта. Опыт продолжался восемь месяцев.

Вторая группа (№ 28 и 3) молока не получала совсем. В первую неделю каждый поросенок получал по 1 ф. пареной свеклы и по 1/4 ф. дробленого ячменя или овса. В дальнейшем поросята этой группы получали свеклу вволю, а ячмень или овес в ограниченном количестве, не более 1/4 ф. на штуку.

В дальнейшем свекла была заменена картофелем, а затем травой, при чем все время эти корма задавались вволю, а зерна давались не более 1/4 ф. на штуку. Нужно заметить, что животные все время наедались досыта.

Результаты опыта видны из следующей таблицы:

Из приведенной таблицы видно, насколько животные первой группы, получавшие большое количество концентрированных (сильных) кормов, превосходили по весу животных второй группы, получавших концентрированных кормов мало.

Приведенные фотографические снимки наглядно показывают огромное влияние состава кормов на развитие животных.

Поросят нужно кормить 5—6 раз в день, при чем каждый раз давать столько корма, сколько они могут съесть с охотой. Перекармливать поросят нельзя, так как они от этого болеют.

Дача корма должна производиться в определенные часы, при чем следует точно держаться установленных часов.

	Ж И В О Й В Е С.			
	1-я группа.		2-я группа.	
	Свинка № 2.	Кабанч. № 27.	Свинка № 28.	Кабанч. № 3.
22 февраля . . . . .	10 ф.	12,5 ф.	12 ф.	9,5 ф.
21 марта . . . . .	31 „	33 „	15,5 „	10,5 „
22 апреля . . . . .	54 „	50,5 „	21,5 „	14 „
24 мая . . . . .	87 „	82 „	26,5 „	
25 июня . . . . .	120 „	115,5 „	34 „	
23 июля . . . . .	130 „	134 „	42 „	
30 августа . . . . .	150 „	152 „	53 „	
24 сентября . . . . .		166 „	63 „	
22 октября . . . . .		185 „	75 „	

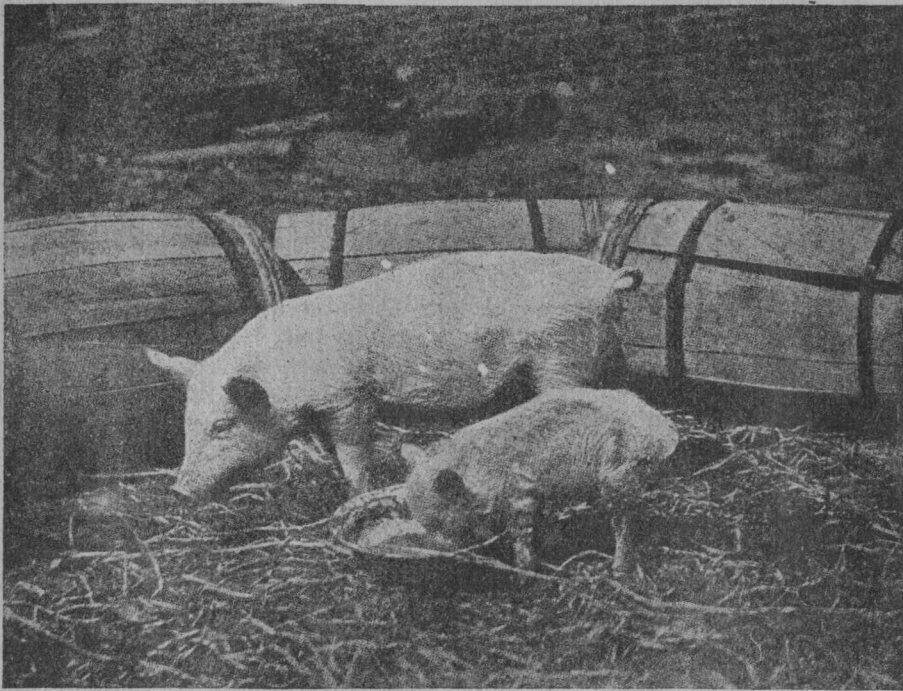


Рис. 2. Через два месяца после начала опыта.

№ 2—хорошо питавшаяся свинка, родная сестра плохо питавшегося кабанчика № 3.

Необходимо соблюдать тщательную *чистоту* помещений и кормушек.

Необходимо устраивать станки так, чтобы моча стекала под пол или в выводной канал в проходе. Если моча застаивается в станке, то поросята пьют ее и от этого болеют.

Кормушки для поросят рекомендуются металлические, эмалированные, которые легко моются и высушиваются.

В станки, где содержатся поросята, нужно ставить в низких ящиках *землю, песок, золу* или смесь всех этих веществ.

Поросята роются в ящиках, поедают нужные им минеральные вещества, кроме того, благодаря рытью, находятся в движении и упражняют мускулы.

Необходимо с кормом давать поросятам *фосфорно-известковые соли*

в виде костяной муки или каких-либо других препаратов.

Гейден произвел такой опыт с поросятами: две группы (по 7 штук в каждой) получали один и тот же корм, но одна получала костяную муку в корме, другая нет. В течение 24 дней поросята, получавшие костяную муку, приросли на 180 фун., а поросята, не получавшие костяной муки, всего на 155 фун.

Летом для поросят крайне необходимо *пастбищное содержание*. Без пастбищного содержания невозможно вырастить хороших животных. Если нет пастбищ, то необходимо поросят держать летом во дворе или двориках и давать им зеленый корм: клевер, люцерну, вику с овсом, луговую траву и др. зелень.

Зимой в хорошую погоду следует поросят выпускать *на прогулку*, но

нужно следить, чтобы они не отморозили себе уши и ноги.

В помещении для поросят должна находиться чистая хорошая питьевая вода.

Тело поросят необходимо содержать в *чистоте*, для чего нужно их чистить, мыть и давать возможность купаться в особо устроенных бассейнах с водой.

На поросят часто нападают *вши*, которые очень беспокоят их. Хоро-

шим средством для уничтожения вшей служит смесь из масла оленьего рога и скипидара, или смесь керосина с каким-либо растительным маслом или скипидаром.

Смазывание поросят этими смесями освобождает их от вшей.

Наиболее *частыми болезнями* у поросят являются: понос, ревматизм ног, воспаление легких, рахитизм, жировое перерождение и заболевание хвоста.

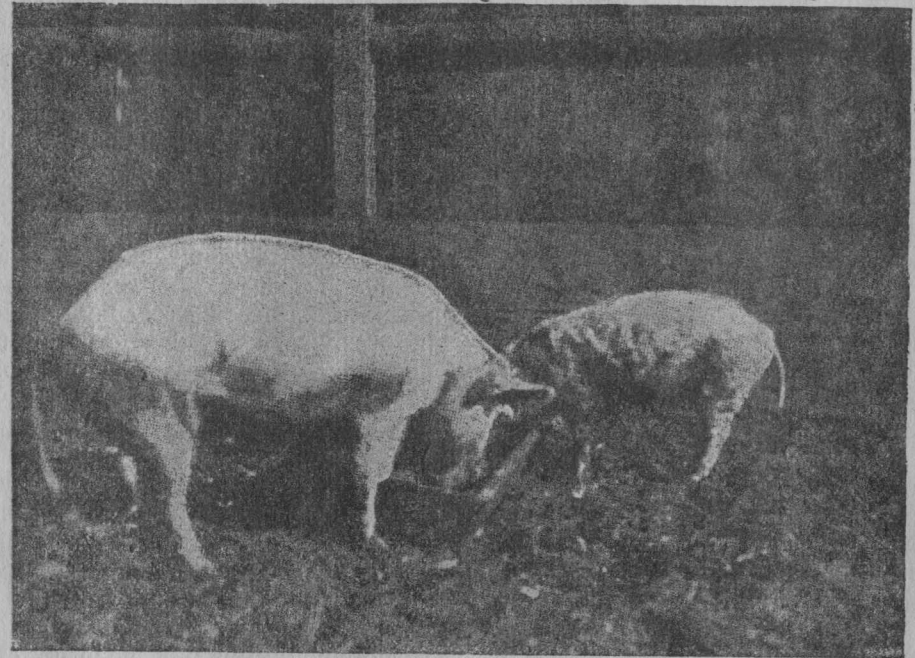


Рис. 3. Через восемь месяцев после начала опыта.

Направо—свинка № 28, плохо питавшаяся; налево—кабанчик № 27, родной брат свинки № 28, хорошо питавшийся.

*Понос* причиняет большой вред, так как от него много погибает поросят, а если заболевшие и выздоравливают, то становятся слабыми и отстающими в развитии.

Причины поноса различны: неправильное кормление матери, плохое и грязное содержание и кормление поросят, простуда на сквозняках или вследствие лежания на холодном полу, питье поросятами застоявшейся мочи

и проч. Часто понос является заразной болезнью, обусловливаемой внедрением в организм поросенка болезнетворных микробов.

Нередко понос является сопутствующим заболеванием при заразной болезни, так наз. септицимии.

При грязном содержании поросят появляется белый понос у них, вызываемый внедрением в организм ми-

кробов \*) из группы «сенной палочки». Против этого рода поносов в настоящее время прививают лечебную и отчасти предохранительную сывортку.

Как только обнаружится понос, тотчас нужно изменить кормление у матерей и поросят, перевести их в другое помещение, а то, где произошло заболевание, подвергнуть чистке и дезинфекции \*\*).

Необходимо также тщательно вымыть и дезинфицировать кормушки. Давать пороссятам легко переваримый сухой корм, напр., сухой хлеб, сухари, сухую овсяную муку и проч.

Рекомендуют также давать пороссятам землю, мелкий каменный уголь, золу и торф.

В некоторых случаях понос успешно излечивается дачей земли.

Иногда поносы успешно излечиваются дачей пороссятам сначала слабительного, напр., касторового масла, а затем дачей дезинфицирующих средств, как-то: азотно-кислого висмута, салола и др. и применением одновременно клизмы из теплого 1% раствора лизола.

*Ревматизм* ног чаще всего появляется зимой от простуды на холодных полах и около холодных стен. Поросята не могут ходить, дрожат при вставании, больше лежат, плохо едят и худеют.

Нужны предохранительные меры: теплое помещение, теплые полы и стены, большое количество подстилки, ежедневные прогулки и постепенное закаливание. Во время болезни нужно хорошо кормить и растирать заболевшие ноги скипидаром. Внутрь давать салициловый натр; очень помогают солнечные ванны.

*Воспаление легких* вызывают те же причины, что и ревматизм. Следует беречь поросят от сырости и сквозняков. От воспаления легких погибает много поросят. Теплое поме-

\*) Микроб — мельчайшее живое существо, видимое только при сильном увеличении особым прибором — микроскопом.

\*\*\*) Обезвреживание.

ещение, теплые стены и полы и большое количество подстилки — средства для предохранения от этой болезни.

*Рахитизм* или мягкость костей — болезнь довольно частая у поросят. Причины ее появления до сих пор с точностью не выяснены.

Полагают, что причиной служит недостаток в корме фосфорно-известковых солей, другие же думают, что рахитизм зависит от отсутствия в корме особых веществ (витаминов), без которых фосфорно-известковые соли не могут надлежащим образом усваиваться организмом. Рахитизм проявляется в том, что вследствие мягкости костей ноги становятся кривыми, грудная клетка и ребра также искривляются.

При обнаружении рахитизма нужно изменить кормление: переменить все корма, давать гороховую муку, клеверное и люцерновое сено, а летом зеленые клевер и люцерну, пшеничные отруби, а также костяную муку или какие-либо другие препараты фосфорно-известковых солей. Полезно давать золу, землю. Лечат также рыбьим жиром.

*Жировое перерождение* мускулов и желез чаще всего бывает у только что родившихся поросят. Причиной этого явления считают чрезмерное питание и ожиревшее состояние матери, кормление маток большим количеством жмыха. У поросят старшего возраста такое заболевание бывает очень редко.

Иногда наблюдается у поросят *отмирание и отпадание хвостов*. Корень хвоста делается воспаленным и красным, а по истечении нескольких дней хвост отваливается. Причина этой болезни неизвестна. Одни полагают, что причиной является родственное разведение, другие утверждают, что это происходит от грязного содержания, от накопления грязи на корне хвоста, от последовавшего затем расчесывания поранений хвоста и заражения микробами, вызывающими омертвление хвоста.

Рекомендуют чистое содержание и смазывание хвостов деревянным или прованским маслом.

### Кастрация хрячков и свинок.

Всех хрячков, предназначенных для откорма, необходимо кастрировать (охолостить), так как кастрированные животные лучше откармливаются.

Чем раньше производится кастрация, тем легче переносится она, но все же ранее, чем в двухнедельном возрасте, кастрировать не следует. Лучшим возрастом для кастрации считается 4—6 недель. Многие хозяева рекомендуют производить кастрацию за неделю до отъема от матери.

Операция кастрирования очень проста, но она требует навыка и соблюдения чистоты при производстве ее. Лучше всего операцию эту поручать ветеринарному врачу или опытному ветеринарному фельдшеру.

Сущность операции заключается в том, что яичко берут между двумя пальцами, делают продольный небольшой разрез кожи и оболочек яичка, затем через отверстие выводят яичко наружу, перевязывают очень туго шпагатом семенной канатик и отрезают яичко или отжимают его щипцами. Точно таким же образом поступают со вторым яичком. Поверхность кожи перед разрезыванием моют водой с мылом и дезинфицируют раствором сулемы (1:1000). Операцию нужно производить в чистом месте и инструментами, прокипяченными в воде или промытыми крепким спиртом.

Образовавшиеся раны засыпают иодоформом, ксероформом или порошком из смеси нафталина и гипса. После операции животных нужно держать в чистом помещении, на чистой подстилке и кормить 2—3 дня легким питательным кормом.

Перед операцией за сутки прекращают кормить животных, а дают

только жидкое пойло или чистую воду.

Многие хозяева настойчиво рекомендуют подвергать кастрации и предназначенных на убой свинок. Свинки, поставленные на откорм, каждый месяц приходят в охоту, волнуются и в это время худеют, благодаря чему замедляется и удорожается откорм. Кастрированные свинки очень хорошо откармливаются и достигают крупного веса.

Сущность кастрации свинок заключается в удалении у них яичников.

Операция эта проста, но требует умения, а потому не всякий даже ветеринарный фельдшер может ее сделать.

За три дня до операции свинок начинают кормить легким кормом (овсянкой, болтушкой из отрубей), а за сутки совсем не кормят.

Лучший возраст для кастрации свинок от 2 до 4 месяцев.

Для операции берут свинку за задние ноги и держат ее на весу головою вниз, или кладут на доску, поставленную наклонно под углом 30—45 градусов. Морду и передние ноги связывают, а задние — раздвигают, чтобы обнажить живот. Разрез делается посредине живота, по так называемой *белой линии*, немного выше последней пары сосков. Разрез делается длиной не более 1½—2 вершков.

Вся область живота, где делается разрез, должна быть предварительно вымыта теплой водой с мылом и продезинфицирована раствором сулемы (1:1000). В сделанный разрез оператор вводит два пальца левой руки, отыскивает ими матку и приближает ее к разрезу, где и удерживает ее тупым проволочным крючком. С двух сторон двурогой матки на концах рогов прикреплены яичники в виде небольших уплотненных телец.

Найденные яичники последовательно один за другим подводятся к разрезу и отрезаются ножом или ножницами. Во время этой операции

матку тупым крючком удерживает у разреза помощник оператора.

По удалении яичников крючок вынимается, матка опускается на прежнее место, а на рану накладываются швы шелковыми хирургическими нитками. Швы нужно делать частые и достаточно глубокие, чтобы не произошло разрыва. Затем всю операционную поверхность смазывают раствором иода и заливают коллодиумом (можно и без этого).

## Помещения для свиней.

Мы не имеем возможности здесь дать подробные сведения об устройстве различного типа свинарников, так как это заняло бы слишком много места. Здесь мы ограничимся только общими указаниями, имеющими руководящее значение при устройстве всякого рода свинарников.

От свинарника требуется, чтобы он был достаточно просторен, имел хорошую вентиляцию, был чист и сух, тепел зимой и прохладен летом, был светел и удобен для чистки и дезинфекции. Свинарник должен быть устроен так, чтобы все работы, производящиеся в нем, как-то: чистка станков, очистка кормушек, раздача корма и проч., производились в кратчайшее время и с наименьшей затратой труда.

Кроме всего этого, от свинарника еще требуются простота и дешевизна устройства.

Для свинарников нужно выбирать сухие, возвышенные места с легко проницаемой почвой.

Не следует делать очень больших свинарников, а лучше иметь отдельные постройки для племенных животных, для подсвинков и для откорма.

Материал, из которого делаются стены в свинарниках, обуславливается

Все инструменты должны быть продезинфицированы кипячением в воде или промыванием крепким спиртом. Шелковые нитки также должны быть прокипячены. Руки оператора должны быть вымыты с мылом и перед самой операцией обмыты крепким спиртом.

После операции нужно давать свиньям несколько дней легкую пищу и содержать их в чистом помещении на чистой подстилке.

чисто местными условиями. Каменные стены являются наиболее холодными, а потому они наименее желательны. Свинарники строятся чаще всего из кирпича и дерева, а на юге России из саманного кирпича. Каждый из этих материалов хорош, если стены хорошо выстроены, если они не сыры и не холодны.

Пол в свинарнике имеет очень важное значение. Он не должен быть холоден, иначе свиньи и в особенности поросята легко на нем простуживаются: получают ревматизм ног и воспаление легких.

Пол не должен пропитываться мочей, так как в таком случае в свинарнике всегда будет сильная вонь от разлагающейся мочи; кроме того такой пол грызут и роют свиньи и поросята. Пол должен быть таким, чтобы его легко можно было мыть, чистить и дезинфицировать. Удовлетворить всем этим требованиям одновременно довольно трудно. Так, напр., кирпичные полы холодны и тверды, а деревянные легко гниют от мочи, трудно дезинфицируются, скользки, но зато теплы. Земляные и глинобитные полы грязны, легко пропитываются мочей и легко портятся рытьем.

Лучшие результаты получаются при следующей комбинации. Полы в свинарнике делаются цементные. Они прочны, чисты и легко дезинфицируются. Но так как они довольно холодны, то, во избежание простуживания на них животных, в каждом станке кладется деревянный помост или щит из досок. Щит занимает примерно половину станка. Щит устроен так, чтобы он не вплотную прилегал к полу, а между ним и полом оставалось небольшое пространство; в щите делаются отверстия для прохождения мочи. На щиты накладывается подстилка. Животные лежат и стоят на этих щитах, не прикасаясь к холодному полу и потому не простуживаясь.

Такое устройство очень удобно, так как в случае необходимости цементный пол легко дезинфицируется, а деревянная настилка (щит) может быть вынута, тщательно вымыта, высушена, дезинфицирована, а в случае необходимости и сожжена.

Полы должны устраиваться с небольшим наклоном, чтобы моча не застаивалась, а стекала в канавки, посредством которых она выводится наружу, где и собирается в особых колодцах или ямах.

Перегородки в станках делаются деревянные, решетчатые, железные или цементные.

В станках, прилегающих к наружным каменным или кирпичным (холодным) стенам, эти последние должны быть забраны досками, чтобы животные не простуживались от холодных стен. Иногда между досками и стеной оставляют промежуток, который заполняют опилками, торфом или каким-либо другим плохим проводником тепла.

Высота перегородки должна быть такой, чтобы животное не могло выпрыгнуть из станка, и чтобы через перегородку легко можно было видеть все, что делается в станке. Дверцы в станках нужно делать так, чтобы они открывались в проход. Величина их должна быть такой, чтобы чело-

век и самая крупная свинья легко могли пройти через них.

Ширина проходов между станками должна быть такой, чтобы по ним свободно можно было приносить и раздавать пищу, увозить вагонетку или тачку с навозом, а также, чтобы в них свободно могли обернуться и разойтись встретившиеся крупные свиньи.

Ширина прохода колеблется от  $1\frac{1}{2}$  до  $2\frac{1}{2}$  аршин.

Станки располагаются в два ряда с проходом посередине, в три—четыре ряда с 2 проходами посередине, или станки в два ряда располагаются посередине, а проходы оставляются по бокам между станками и стенами. В отношении теплоты последнее расположение имеет большие преимущества, так как при нем в станках нет наружных, а потому нет и холодных стен. Недостаток такого расположения заключается в том, что оно требует большей площади для свинарника.

Внутреннее расположение станков особенно желательно для маток с поросятами и для поросят отъемшей.

Величина станка для свиней разного возраста и величины различна.

По проф. Лонгу (по проф. Кулешову) требуется следующая величина станка:

для племенной свиньи	
крупной породы	$7 \times 7$ ф.
для племенной свиньи	
средней породы	$6 \times 7$ ф.
для племенной свиньи	
мелкой породы	$6 \times 6$ ф.
для борова крупной породы	$7 \times 8$ ф.
для борова средней породы	$7 \times 7$ ф.
для борова мелкой породы	$6\frac{1}{2} \times 6\frac{1}{2}$ ф.
для свиньи с поросятами	
крупной породы	$8 \times 8$ ф.
для свиньи с поросятами	
средней породы	$8 \times 7$ ф.
для свиньи с поросятами	
мелкой породы	$7 \times 7$ ф.

Для откармливаемых свиней требуются станки значительно меньшего размера.

В виду того, что свинарник должен быть зимою достаточно теплым, необходимо устроить теплые *потолки*. Если на чердаках сохраняются корма, то потолок должен быть непроницаемым, иначе на чердак будут проникать зловонные газы и портить корма.

При хорошо устроенных теплых потолках *крыша* свинарника может быть сделана из какого угодно материала: железа, дерева, черепицы и проч. Но при отсутствии теплых потолков крыша должна быть обязательно теплой и непроницаемой для воды.

В свинарнике должно быть *много чистого воздуха и много света*.

Количество воздуха определяется высотой помещения. Если помещение не отапливается, а согревается теплотой животных, то высоких свинарников строить нельзя. *Высота* свинарника в таких случаях не делается более 3 $\frac{1}{2}$  арш. от полу до потолка. Если же помещение отапливается, то высота делается 4—4 $\frac{1}{2}$  арш. и более.

Для того, чтобы воздух в помещении был чист и сух, необходимо устроить хорошей *вентиляции*. Лучшей вентиляцией для свинарников являются вытяжные трубы, устроенные по системе Муира. Нижней конец вытяжной трубы начинается под потолком, а верхний конец поднимается над крышей аршина на 1 $\frac{1}{2}$ —2. Вытяжная труба делается из двойного ряда досок с прослойкой между досками из толя или войлока для меньшей теплопроводности стенок трубы. Двумя внутренними расположенными накрест перегородками труба делится на четыре части. Перегородки идут от нижнего дна трубы до верхней крыши трубы. Отверстия для входа и выхода воздуха делаются наверху и внизу трубы с боков, соответственно каждому отделению трубы. Такая труба действует очень хорошо уже при самом незначительном ветре. В каком бы направлении ветер ни дул, всегда через одни части трубы

воздух вгоняется в помещение, а через другие противоположные воздух высасывается из помещения. Действию вентиляции помогает еще разница в давлении наружного и внутреннего воздуха вследствие разницы температуры того и другого.

Если на нижнем конце трубы, где прорезаны отверстия для воздуха, сделать дверцы—затвора, то, выдвигая или закрывая их в большей или меньшей степени, можно регулировать вентиляцию.

Рис. 4 изображает вытяжную трубу в разрезе, на котором ясно видно устройство трубы и движение по ней воздуха.

Вытяжная труба, имеющая в поперечном разрезе 0,56 квадр. аршина ( $\frac{3}{4}$  арш. в стороне), может служить для 5—6 взрослых свиней или для 10—12 подзвинков.

Сухости воздуха в помещении способствует хорошая вентиляция, частое удаление навоза и своевременный вывод мочи из помещения.

Большое количество *света* достигается устройством большого количества окон. Нужно помнить, что свет—враг микробов. Поэтому, чем больше света в помещении, тем оно здоровее. Здесь вполне оправдывается известная поговорка: «Чем больше света в помещении, тем меньше дела для врача».

Помещение для свиней нужно делать столь же светлым, как и помещение для людей.

*Окна* нужно делать так, чтобы на зиму легко вставлялись вторые рамы, а летом легко открывались для освежения помещения.

Рекомендуется прикреплять рамы на петлях таким образом, чтобы наружная рама прикреплялась верхним краем, а нижний конец мог бы открываться наружу; внутренняя рама прикреплялась бы нижним концом, а верхним открывалась бы внутрь помещения.

При таком устройстве можно, открывая больше или меньше, регулировать приток свежего воздуха, при чем холодный наружный воздух

сначала подымается кверху, затем, согревшись, опускается вниз и окружает животное.

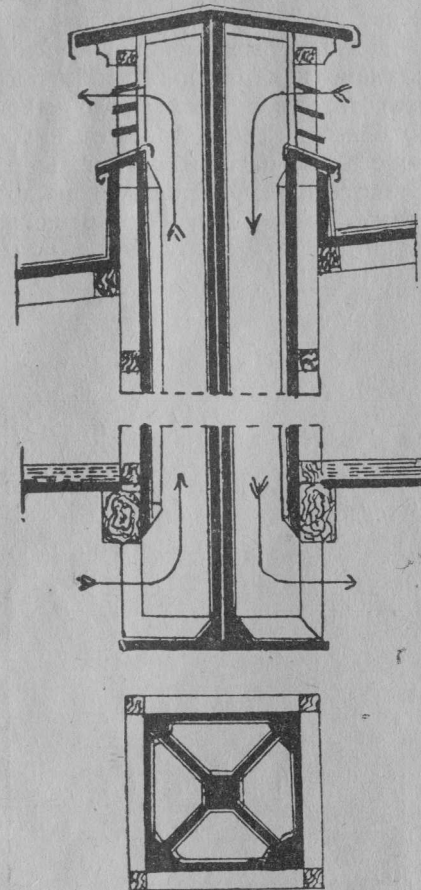


Рис. 4. Вытяжная труба по Муиру.

*Двери* должны быть расположены так, чтобы при открывании их не было сквозняков. Величина дверей должна быть такой, чтобы через них свободно могли проходить самые крупные свиньи и кроме того, чтобы через двери легко проходили вагонетки или тачки с кормом или навозом.

*Температура* в свинарнике должна быть зимой не менее 6—8 градусов и летом не выше 12—15 градусов. Для маток с поросятами температура должна быть зимой не ниже 10—12 градусов.

В хороших племенных свинарниках устраиваются для поддержания соответствующей температуры печи. Там, где печей нет, свинарники делаются более низкими и из материалов, плохо проводящих теплоту, кроме того, дается свиньям большое количество соломы для подстилки.

*Кормушки* для свиней или корыта делаются из разных материалов: металла, глины, цемента, дерева и проч.

Эмалированные металлические кормушки считаются в гигиеническом отношении лучшими, так как их легко содержать в чистоте и легко дезинфицировать. Но металлические кормушки дороги, и в России их трудно достать.

Кормушки из обожженной глины и эмалированные в гигиеническом отношении значительно лучше деревянных, но они недостаточно прочны.

Цементные кормушки очень хороши, но должны быть хорошо и умело сделаны, иначе легко растрескиваются и разрушаются.

Деревянные кормушки самые дешевые и самые распространенные, хотя обладают многими недостатками: их труднее содержать в чистоте, корма в них легче бродят и закисают, их труднее дезинфицировать.

Кормушки нужно устраивать так, чтобы во время чистки и наполнения их кормом свиньи не могли мешать, для чего кормушки помещают в стенке станка, обращенной к проходу, при чем каждую кормушку ставят так, чтобы одним краем она обращена была в станок к животному, а другим наружу к проходу. Над кормушкой подвешивают подвижную металлическую решетку, нижний конец которой можно закрепить то на крае кормушки, обращенном к свинье (при чистке и наполнении кормушки), то на крае, обращенном к проходу (при допущении животного к еде).

При свинарнике нужно иметь *помещение для приготовления корма*, где должен быть парообразователь или котел для варки и запаривания



корма, аппарат для промывки корнеплодов, корнерезка, жмыходробилка и весы для отвешивания корма. В свинарнике также необходимы весы для взвешивания животных.

При свинарнике должно быть *помещение для свинарей*, так как уход за свиньями будет осуществлен в полной мере только тогда, если персонал, ухаживающий за свиньями, будет находиться при них постоянно.

В хороших свинарниках устраивают для свиней небольшой *бассейн*,

отделенное от свинарника *помещение*, предназначенное для карантина и для выделения в него заболевших животных. Каждое вновь поступающее в завод или хозяйство животное или возвращающееся с выставки или другого хозяйства должно быть некоторое время выдержано в карантине, чтобы предотвратить занос в хозяйство какой-либо болезни. Точно так же все заболевшие в хозяйстве животные, во избежание распространения болезни, должны быть выделены в особое помещение.



Рис. 5. Хорошо устроенный свинарник в заводе Гриноля в Англии.

куда проводится теплая вода для мытья и купанья свиней.

Летом такой бассейн устраивается во дворе, где предоставляется свиньям возможность купаться.

Присвинарнике необходимо устраивать *дворы* или *дворики*, куда выпускаются свиньи для гулянья. Летом, если свиньи не пользуются пастбищем, их содержат большую часть времени на воздухе в означенных двориках.

При каждом свиноводственном хозяйстве должно быть отдельное уда-

лечить, кормить и ухаживать за карантинными и выделенными больными животными должны лица, не имеющие никакого сношения с здоровыми свиньями.

Водопой, корма, кормушки и проч. для этих животных должны быть отдельными.

Свинарники должны по возможности чаще *чиститься, мыться и белиться*. Побелка потолков, стен и станков особенно рекомендуется, так как побелка известью является

хорошей дезинфекцией, убивающей болезнетворных микробов, а кроме того, побелка уничтожает яички мух, вшей и клещей, откладываемых нередко на стенах.

В случае, если свинья заболит какой-либо заразной болезнью, необходимо ее сейчас же выделить в отдельное помещение, собрать весь навоз, подстилку и остатки корма, находившиеся в станке заболевшего животного, и сжечь. Вынуть деревянный

по возможности засыпать труп негашеной известью. Все истечения из трупа, а также землю, на которой лежало животное, нужно собрать и зарыть вместе с трупом.

Вся утварь, которая приходила в соприкосновение с больным животным или трупом, должна быть продезинфицирована.

Говоря о требованиях, предъявляемых к свинарникам различного типа и различной величины, мы не можем не

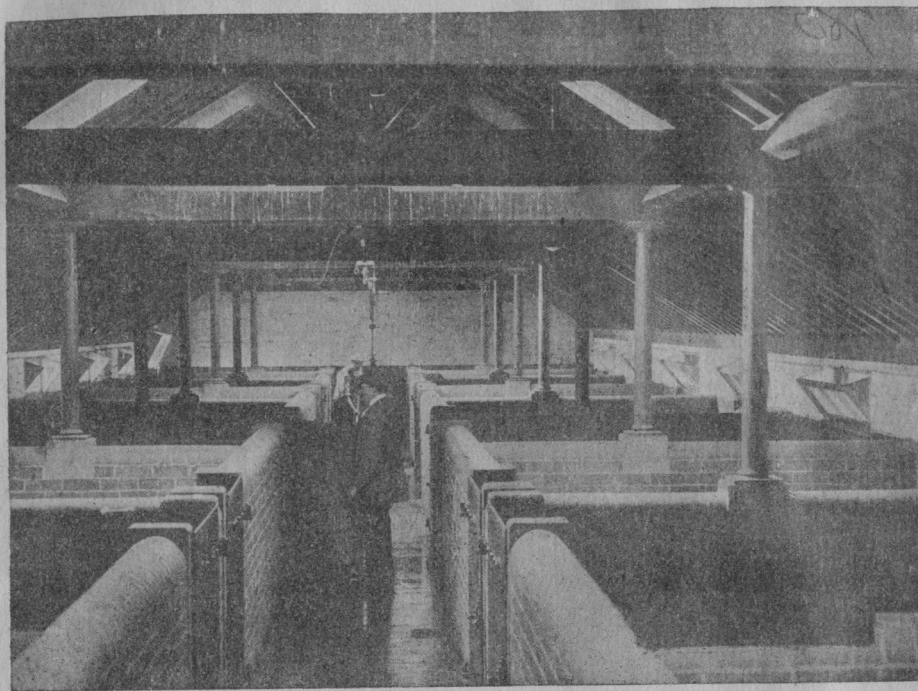


Рис. 6. Внутренний вид свинарника в заводе Гриноля в Англии.

щит, тщательно вымыть его горячей водой с мылом и затем хорошенько обмыть его раствором сулемы (1:1000). Пол, кормушки, стенки станка также тщательно вымыть, смочить раствором сулемы (1:1000) или 2% раствором креолина, или 5% раствором карболовой кислоты и пр. После этого потолок, стены и станок следует побелить известью.

Если свинья падет от заразной болезни, то труп ее нужно закопать в яму на глубину не менее 3-х аршин,

указать на *простейшие свинарники*, пригодные для мелких хозяйств и нашедшие широкое применение в Америке.

Эти свинарники под именем «свинарников-одиночек» имеют различную форму и устройство. В каждом таком свинарнике может поместиться свинья с поросятам или 4—6 взрослых свиней, или 8—10 подсвинок.

Свинарник-одиночка может быть сделан любым плотником из самого дешевого материала. Занимает он очень

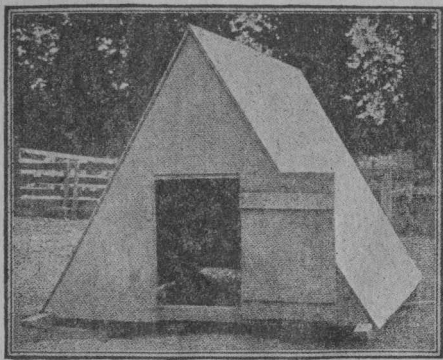


Рис. 7. Свинарник - одиночка.

лым. Форма такого свинарника очень удобна для маток с поросятами, так как в нем свинья не может прижаться к стене и задавить своих поросят.

Второй тип одиночек с вертикальными стенками и плоской покатою крышей делается из пяти отдельных частей, легко разбирающихся и собирающихся.

Свинарники второго типа прохладнее летом и менее теплы зимой, хотя их также для теплоты можно на зиму обкладывать соломой, камышом или кукурузой.

Для наших южно-русских хозяйств эти образцы могут быть заимствованы целиком, для хозяйств же более северных районов возможно воспользоваться только идеей устройства таких свинарников, усовершенствовав и приспособив их к более суровым условиям климата.

мало места и легко может переноситься с места на место. Американцы пользуются такими переносными свинарниками для содержания свиней на пастбище, удаленном от усадьбы.

На прилагаемых рисунках изображены наиболее распространенные типы свинарников-одиночек.

На рисунке 7 изображен свинарник, имеющий А-образную форму. Он устанавливается на двух полозьях, на которых и передвигается. Его можно сделать разборным по частям.

На зиму он может быть укрыт соломой, камышом или кукурузой, благодаря чему он становится довольно теп-

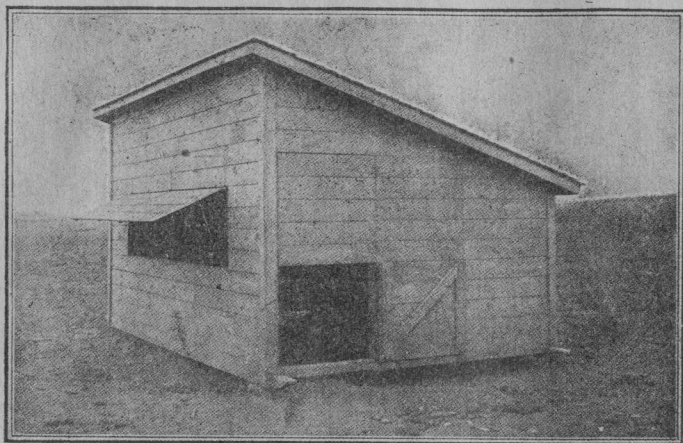


Рис. 8. Свинарник - одиночка с вертикальными стенками.

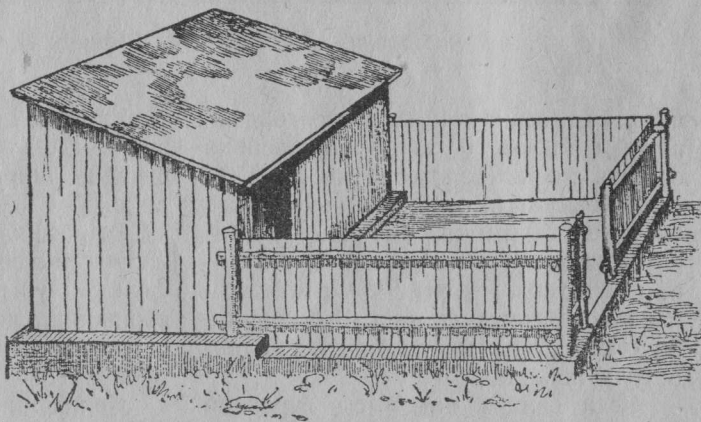


Рис. 9. Свинарник для крестьянского хозяйства.

