

## ФОРМИРОВАНИЕ СИСТЕМЫ СЕМЕНОВОДСТВА СОИ В РЕСПУБЛИКЕ БЕЛАРУСЬ

**О. В. ЛЁВКИНА**

*УО «Белорусская государственная орденов Октябрьской Революции  
и Трудового Красного Знамени сельскохозяйственная академия», Горки, Беларусь  
Эл. адрес: levkina.1986@mail.ru*

В статье рассматриваются основные проблемы, препятствующие развитию соеосеяния в Республике Беларусь. Предлагается формирование системы семеноводства сои в виде ассоциативного объединения. Основными направлениями деятельности Белорусской ассоциации производителей семян сои должны стать содействие развитию отечественной селекции и семеноводства сои, координация научно-методического обеспечения и формирование благоприятных условий для интегрирования науки и производства в этой сфере, организация маркетингового обеспечения, консультационного сопровождения ее членов, организация обучения руководителей и специалистов сельскохозяйственных организаций технологическим и экономическим аспектам выращивания сои. Представлена организационно-функциональная структура ассоциации.

**Ключевые слова:** соя, соевый шрот, семеноводство, ассоциация, производство

### **Введение**

Как известно, формирование прочной устойчивой кормовой базы является определяющим условием для эффективного развития отрасли животноводства в Республике Беларусь. Одной из основных проблем на протяжении длительного периода является недостаточный уровень самообеспеченности белковыми компонентами для кормления сельскохозяйственных животных и птицы. Ежегодно страна вынуждена импортировать высокобелковые составляющие для производства комбикормов, в числе которых особо следует выделить соевый шрот (жмых). Повышенный спрос на отходы, полученные при извлечении соевого масла, обусловлен их богатым химическим составом и высокой степенью усвояемости. В 2021 г. предприятия АПК республики импортировали свыше 422 тыс. т соевого шрота на сумму 228,4 млн. долл. США, при этом более 186 тыс. т было ввезено с территории Украины [2].

Очевидно, что сложившаяся сложная внешнеполитическая обстановка требует незамедлительного повышения уровня самообеспеченности высокобелковым сырьем для комбикормовой промышленности. Исследования показывают, что решить данную проблему возможно путем увеличения объемов собственного производства и переработки сои в республике.

Следует отметить, что в настоящее время Беларусь обладает необходимым потенциалом для развития соеосеяния: 1) отечественными селекционерами выведены сорта сои «северного экотипа», способные вызревать в природно-климатических условиях нашей страны и обеспечивать высокий уровень урожайности; 2) в Беларуси имеется достаточное количество площадей, пригодных для возделывания сои. Учитывая складывающуюся тенденцию потепления

климата и ожидаемое увеличение периода активной вегетации, можно сделать вывод о перспективах значительного расширения зон, благоприятных для выращивания сои. Согласно разработанной белорусскими учеными стратегии адаптации аграрного производства к изменяющимся климатическим условиям на период до 2030 г. откроются новые возможности для выращивания сои в Брестской и Гомельской областях, а в период 2041–2060 гг. соя войдет в число приоритетных сельскохозяйственных культур [4]; 3) в настоящее время крупнейшие предприятия отечественного масложирового подкомплекса активно занимаются закупкой и переработкой импортной сои.

Вместе с тем, несмотря на имеющиеся предпосылки, развитию соевосевия в Беларуси препятствует ряд проблем. Многие ученые, практики, руководители государственных органов считают нецелесообразным выращивать сою в природно-климатических условиях республики, ввиду чего площади для ее возделывания не запланированы в государственных программах по развитию аграрного бизнеса. Кроме того, отсутствует взаимодействие и партнерские отношения между производителями соевого зерна, его переработчиками, потребителями соепродуктов, научными учреждениями и государством. Однако основной проблемой является неразвитость семеноводства сои. Объем производства собственных семян этой культуры незначителен, а импортируемый семенной материал не обеспечивает высокой продуктивности культуры.

### **Основная часть**

Для решения вышеуказанных проблем необходимым является формирование системы семеноводства сои, представляющей собой совокупность взаимосвязанных и взаимообусловленных технико-технологических, организационно-экономических и управленческих элементов, ориентированных на обеспечение потребности соевосеющих организаций в высококачественных элитных и репродукционных семенах сортов белорусской селекции, адаптированных к климатическим условиям республики. Проведенные исследования показали, что наиболее целесообразным является создание системы семеноводства сои в виде ассоциативного объединения – Белорусской ассоциации производителей семян сои.

Базой для ее формирования должны стать научно-исследовательские учреждения и другие организации, расположенные в благоприятных для возделывания сои районах, обладающие достаточным научным потенциалом и ресурсным обеспечением. Использование их потенциала позволит обеспечить оригинальными семенами отделы семеноводства областных и зональных опытных станций, научно-исследовательских институтов и других опытных учреждений, выращивающих семена питомников размножения. Следующее звено системы семеноводства, производящее суперэлитные и элитные семена, – экспериментальные базы, элитхозы и учхозы, призванные обеспечить ими семеноводческие хозяйства для производства семян I и II репродукций. Получение от них достаточного количества семенного материала с высокими сортовыми и посевными качествами является необходимым условием для развития внутрихозяйственного семеноводства сои в сельскохозяйственных организациях и позволит им выйти на самообеспечение семенами II–V репродукций (рис. 1).



Рис. 1. Ассоциативная модель организации системы семеноводства сои [3]

Предложенная система семеноводства также должна включать в себя маркетинговое обеспечение, консультационное сопровождение, систему обучения и повышения квалификации специалистов агрономических служб и руководящих кадров сельскохозяйственных организаций технологическим и экономическим аспектам возделывания сои.

Ассоциация является некоммерческой организацией, а все члены, входящие в ее состав, сохраняют статус самостоятельных юридических лиц, индивидуальных предпринимателей. Учредительными документами ассоциации являются устав и учредительный договор. Члены обязаны внести разовый учредительный взнос при вступлении в ассоциацию и осуществлять уплату ежегодных членских выплат, размер которых ежегодно определяется Советом ассоциации.

Совет является высшим органом управления. В него входит по одному представителю от каждого члена ассоциации с правом одного голоса. Основной функцией, возложенной на Совет, является контроль за следованием ассоциации и всех ее членов целям, для достижения которых она была образована и определение приоритетных направлений ее деятельности.

Коллегиальным исполнительным органом управления, осуществляющим руководство деятельностью ассоциации в период между заседаниями Совета, является Правление. К его компетенции относится контроль за деятельностью ассоциации, утверждение текущих и перспективных целевых программ ассоциации, подготовка и созыв заседаний Совета и др. Единоличным исполнительным органом, подотчетным Совету и осуществляющим руководство текущей деятельностью ассоциации, является Председатель Правления [1].

В качестве головной организации – учредителя ассоциации, иницирующей ее создание, могут выступить РУП «Брестская областная сельскохозяйственная опытная станция Национальной академии наук Беларуси» и РНДУП «Полесский институт растениеводства», имеющие многолетний практический опыт в области селекции и семеноводства сои.

В составе ассоциации следует сформировать следующие структурные подразделения: отдел по взаимодействию с госструктурами, отдел маркетинга и внешнеэкономических связей, отдел образовательных программ и консалтинговых услуг, административный блок (рис. 2).

Основными направлениями деятельности ассоциации должны стать:

- содействие созданию экономических и научно-производственных условий, способствующих развитию селекции и семеноводства сои, и объединение усилий всех заинтересованных организаций и лиц в этой сфере;

- подготовка стратегической программы производства и реализации семян сои, предусматривающая обоснование требуемых объемов семенного материала в разрезе всех звеньев системы семеноводства, определение исполнителей программы и источников ее финансирования;

- представление интересов ее членов в государственных и иных органах и внесение предложений по оказанию мер государственной поддержки, основными из которых могут стать частичное субсидирование деятельности производителей семян, льготное кредитование, лизинг необходимой техники и оборудования на льготных условиях (без авансовых платежей, без гарантийного обеспечения, с пролонгированным сроком и др.);

- создание и продвижение интерактивного интернет-портала, выполняющего роль: 1) торговой площадки для членов ассоциации, предусматривающей возможность размещения коммерческих предложений по реализации семян, сельхозпроизводителями – онлайн-заявок; 2) закрытого коммуникационного центра (проведение онлайн-конференций, переговоров, презентаций и т. д.); 3) информационного сайта, с помощью которого заинтересованные лица смогут ознакомиться с целью, миссией и направлениями деятельности ассоциации, предстоящими мероприятиями, получить обратную связь с соответствующими специалистами, оставить заявку на вступление в ассоциацию и т. д.;

- осуществление поддержки членов ассоциации, в том числе и финансовой, в случае их участия в международных мероприятиях (выставках, семинарах, конференциях и т. д.);

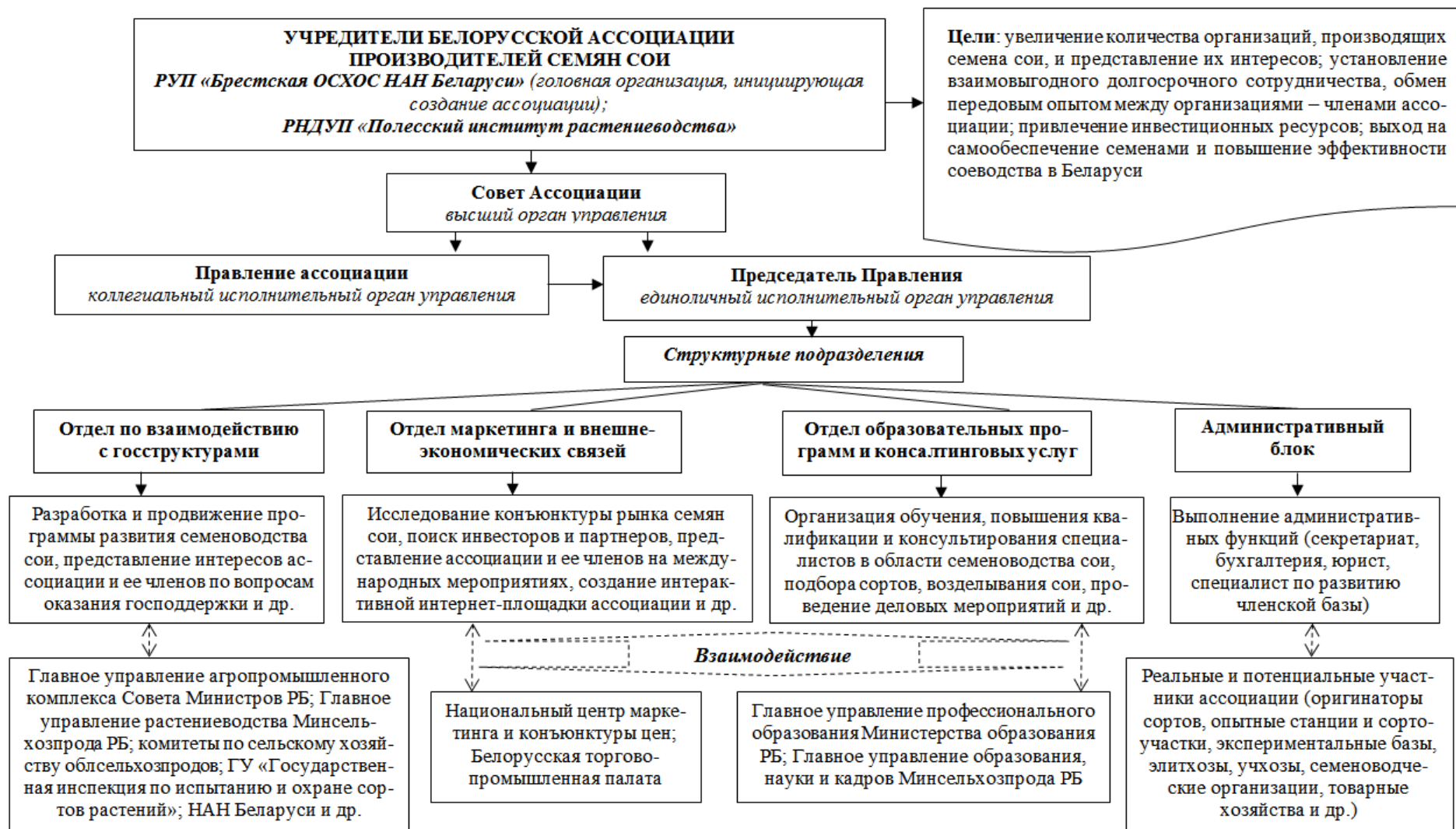


Рис. 2. Организационно-функциональная структура Белорусской ассоциации производителей семян сои

- проведение исследований отечественного и зарубежных рынков семян сои, информационная поддержка членов ассоциации, привлечение инвестиционных ресурсов, поиск зарубежных партнеров;

- организация обучения и повышения квалификации кадров агрономических служб сельскохозяйственных предприятий технологическим особенностям возделывания культуры, основам грамотного подбора сортов в зависимости от климатических и почвенных условий региона, подходящих полей под сою, создания условий для активной фиксации атмосферного азота посевами культуры, основы семеноводства сои и т. д. Для этого необходимо разработать образовательные программы с использованием современных дистанционных технологий, позволяющих соответствующим специалистам пройти обучение без отрыва от производства. По окончании курса должно быть предусмотрено проведение итоговой аттестации с последующей выдачей сертификата о прохождении обучения;

- оказание профессиональных консалтинговых услуг по вопросам выращивания сои, выбора перспективных направлений ее использования и др. на безвозмездной основе для членов ассоциации и на платной – для иных заинтересованных лиц;

- проведение таких мероприятий, как День поля на базе сортоиспытательных станций или участков с демонстрацией опытных посевов сои или в образцовых соесеющих хозяйствах с презентацией различных агротехнических приемов. Для активизации интереса к развитию соевой отрасли со стороны руководителей, специалистов предприятий АПК и органов местного управления необходимо обеспечить проведение тематических семинаров, конференций, симпозиумов, круглых столов и т. д.;

- деятельность по развитию членской базы, в том числе мониторинг организаций с целью определения потенциальных участников, ознакомление их с деятельностью ассоциации и порядком вступления в нее, привлечение их к участию в мероприятиях, проводимых ассоциацией;

- осуществление юридического обеспечения деятельности ассоциации, обеспечение защиты прав и интересов членов ассоциации [1].

Финансирование деятельности ассоциации будет осуществляться за счет членских взносов и доходов от оказания платных образовательных и консалтинговых услуг.

### **Заключение**

Таким образом, создание Белорусской ассоциации производителей семян сои будет способствовать формированию условий для замещения импортных семян более качественным семенным материалом, адаптированным к природно-климатическим особенностям республики; позволит сформировать прочные интеграционные связи между членами ассоциации, выстроить эффективную систему коммуникаций с органами государственного регулирования; обеспечит повышение эффективности производства сои благодаря организации обучения и повышения квалификации кадров агрономических служб.

## ЛИТЕРАТУРА

1. Лёвкина, О. В. К вопросу о развитии соеводства в Республике Беларусь / О. В. Лёвкина, В. В. Васильев // Вестн. фак. бизнеса и права : сб. науч. тр. / Белорус. гос. с.-х. акад. ; редкол.: Н. А. Глушакова (гл. ред.) [и др.]. – Горки, 2019. – Вып. 1. – С. 17–25.
2. Лёвкина, О. В. Определение рациональных объемов производства и переработки сои в Республике Беларусь / О. В. Лёвкина // Вестн. Белорус. гос. с.-х. акад. – 2023. – № 2. – С. 10–14.
3. Лёвкина, О. В. Организационно-методическое обеспечение эффективного производства и переработки сои в Республике Беларусь : автореф. дис. ... канд. экон. наук : 08.00.05 / О. В. Лёвкина; Белорус. госуд. с.-х. акад. – Горки, 2022. – 25 с.
4. Стратегия адаптации сельского хозяйства Республики Беларусь к изменению климата / под общ. ред. Н. Денисова. – Минск, 2017. – 48 с.

## FORMING A SOYBEAN SEED SYSTEM IN THE REPUBLIC OF BELARUS

© 2023 O. V. LEVKINA

*The Belarusian State Agricultural Academy, Gorki, Belarus  
E-mail: levkina.1986@mail.ru*

The article deals with the main problems hindering the development of the community in the Republic of Belarus. It is proposed to form a system of soybean seed production in the form of an associative association. The main activities of the Belarusian Association of Soybean Seed Producers should be promoting the development of domestic soybean breeding and seed production, coordinating scientific and methodological support and creating favorable conditions for integrating science and production in this area, organizing marketing support, consulting support for its members, organizing training for managers and specialists agricultural organizations on the technological and economic aspects of soybean cultivation. The organizational and functional structure of the association is presented.

**Key words:** soybean, soybean meal, seed production, association, production

УДК 338.439

## ТЕХНИКО-ЭКОНОМИЧЕСКОЕ И ТЕХНОЛОГИЧЕСКОЕ ОБОСНОВАНИЕ ПРОИЗВОДСТВА ИВАН-ЧАЯ В УСЛОВИЯХ МАЛОГО И СРЕДНЕГО АГРОБИЗНЕСА

**Р. П. ЗИМОВОЙ<sup>1</sup>, М. А. ЗИМОВАЯ<sup>2</sup>**

<sup>1,2</sup> УО «Белорусская государственная орденов Октябрьской Революции  
и Трудового Красного Знамени сельскохозяйственная академия», Горки, Беларусь

<sup>1</sup>Эл. адрес: ruslan150781@mail.ru; <sup>2</sup>эл. адрес: bloodmary2000@mail.ru

В статье приводится технико-экономическое и технологическое обоснование линии по производству чая из дикорастущего кипрея узколистного в условиях малого и среднего агробизнеса. Данное направление является перспективным в сфере импортозамещения чая, фиточая и сырья для биологически активных добавок на рынке Республики Беларусь.

**Ключевые слова:** технико-экономическое обоснование, технология, иван-чай, кипрей узколистный, импортозамещение, малый и средний агробизнес.