

УДК 633.521(476.6)

**СОЗДАНИЕ ОБЪЕДИНЕНИЙ – ВАЖНЫЙ РЕЗЕРВ
ЭФФЕКТИВНОСТИ ЛЬНОВОДСТВА
ГРОДНЕНСКОЙ ОБЛАСТИ**

Гесть Г. А., канд. с.-х. наук, доцент

*УО «Гродненский государственный аграрный университет»,
Гродно, Республика Беларусь*

Ключевые слова: Гродненская область, предприятия, лен-долгунец, организация производства, холдинг.

Аннотация. Урожайность льноволокна в Гродненской области изменяется по годам. С целью ее стабилизации и получения высокого качества льнотресты предприятиям необходимо объединять усилия и создавать такие объединения, как холдинги.

**THE CREATION OF ASSOCIATIONS IS AN IMPORTANT
RESERVE FOR THE EFFICIENCY OF FLAX GROWING
IN THE GRODNO REGION**

*Gest G. A., Candidate of Sciences, Associate Professor in Agricultural
Grodno State Agrarian University,
Grodno, Republic of Belarus*

Keywords: grodno region, enterprises, flax fiber, organization of production, holding.

Summary. The yield of flax fiber in the Grodno region changes over the years. In order to stabilize it and obtain high quality flax trusts enterprises need to combine efforts and create such associations as holdings.

Введение. «Северный шелк» – так называют белорусский лен благодаря уникальным свойствам льноволокна, которые используются для производства высококачественных тканей, обладающих повышенными гигиеническими свойствами. Белорусское льноволокно экспортируется в 11 стран мира. Главными потребителями его являются Литва, Россия, Бельгия и Китай [3].

В Республике Беларусь возделывается 33 сорта льна-долгунца, в том числе шесть сортов зарубежной селекции. Наиболее важными из них являются Блакит, Василек, Борец, Ритм, Алей, Заказ, Ива, Ярок, Левит 1, Задор.

Потребность Республики Беларусь в льноволокне примерно равна 60 тыс. т в год. При этом на одного человека должно приходиться 2 кг в год. Обеспеченность льноволокном в настоящее время составляет лишь 80 %.

В 2019 г. площадь посева льна-долгунца в Республике Беларусь составила 51,4 тыс. га. Урожайность льноволокна в среднем по республике за последние годы находилась на уровне 10 ц/га. В производственных посевах НПЦ «Институт льна» она составляла 26 ц/га, а на его опытных делянках – 34,5 ц/га. Основным производителем льно-тресты в Беларуси является Витебская область (площадь посева льна составляет около 15 тыс. га). Минская область засеивает льном примерно 10 тыс. га, а Гродненская – 7 тыс. га пашни. На эффективность его производства оказывает влияние организация отрасли в республике в целом.

Цель исследования – изучение организации льноводческой отрасли в Гродненской области и выработка направлений ее совершенствования.

Исследования проводились на основании бизнес-планов и годовых отчетов сельскохозяйственных предприятий и льнозаводов Гродненской области, возделывающих лен-долгунец.

При анализе полученных данных по исследуемой культуре использовались балансовый и монографический методы, а также отдельные приемы экономико-статистического метода.

Основная часть. Гродненская область является одной из ведущих областей Республики Беларусь по производству продукции растениеводства. Это достигается благодаря специализации данной отрасли. Одним из приоритетных направлений деятельности сельскохозяйственных предприятий является производство льна-долгунца. Это связано с тем, что в Гродненской области существуют более благоприятные почвенно-климатические условия для возделывания этой культуры, имеется достаточное количество трудовых ресурсов, отмечается высокая обеспеченность производственными фондами, имеется современная первоначальная переработка сырья. Важным является достаточно высокий уровень закупочных цен [2].

К предприятиям, возделывающим и перерабатывающим лен в Гродненской области, относятся (рис. 1) открытые акционерные общества (ОАО) «Кореличи – Лен» и «Дворецкий льнозавод», а также сельскохозяйственные предприятия различных форм собственности Новогрудского, Дятловского и Кореличского районов.

ОАО «Кореличи – Лен» принадлежит производственный участок, организованный на базе Лидского льнозавода, а ОАО «Дворецкий льнозавод» – производственный участок на базе Слонимского льнозавода. В состав ОАО «Кореличи – Лен» входит Новогрудская льносемянная станция, а ОАО «Дворецкий льнозавод» принадлежит производственная линия по доработке маслосемян льна, находящаяся в п. г. т. Новельня. Экспортно-сортировочные базы в Гродненской области отсутствуют, так как сортировкой и отправкой льноволокна на Оршанский льнокомбинат и страны ближнего и дальнего зарубежья занимаются сами льнозаводы.

Производством льна-долгунца в Дятловском районе (табл. 1) в 2019–2020 гг. занимались восемь коммунальных сельскохозяйственных унитарных предприятий (КСУП) и фермерское хозяйство «Тарасовичи», которые возделывали данную культуру в большинстве на площади 60 га.

Таблица 1. Организация производства льна-долгунца в Дятловском районе

№ п/п	Наименование предприятия	Показатели			
		2019 г.		2020 г.	
		Площадь посева, га	Урожайность льноволокна, ц/га	Площадь посева, га	Урожайность льноволокна, ц/га
1	КСУП «Дворец-Агро»	60	9,1	60	4,1
2	КСУП «Жуковщина»	45	3,8	45	4,7
3	КСУП «Хвиневици»	60	7,3	60	4,6
4	КСУП «Войневици»	60	7,5	60	9,5
5	КСУП «Вензвец»	60	7,5	60	3,5
6	КСУП «Русь-Агро»	60	8,2	–	–
7	КСУП «Белогурно»	50	8,1	50	1,6
8	КСУП «Гранит-Агро»	55	7,5	55	13,1
9	ФХ «Тарасовичи»	10	12,4	10	14,1
9	ОАО «Дворецкий льнозавод»	1010	10,6	1196	11,6
10	Производственный участок «Слонимский льнозавод»	1200	10,9	1200	12,2
	Итого по району	2670	8,1	2796	7,9

Только КСУП «Жуковщина» посеяло 45 га, КСУП «Белогурно» – 50, КСУП «Гранит-Агро» – 55 и ФХ – 10 га. Кроме этого лен-долгунец

выращивает и перерабатывающее предприятие ОАО «Дворецкий льнозавод». Посев льна-долгунца льнозаводом осуществлялся на арендованных землях у сельскохозяйственных предприятий района на площади 2210 и 2396 га.

Урожайность льноволокна в среднем по району за годы исследований составила 8,0 ц/га. Урожайность в пределах 11–14 ц/га свойственна ОАО «Дворецкий льнозавод», КСУП «Гранит-Агро», ФХ «Тарасовичи». На полях предприятий в оптимальные агротехнические сроки внесены научно обоснованные дозы фосфорных и калийных удобрений. Почва подготовлена на всех площадях, отведенных для посева волокнистой культуры. Она включала в себя лушение почвы, вспашку и культивацию осенью; культивацию с боронованием и обработку почвы орудием АКШ-7,2 – весной [1].

Данные табл. 2 показывают, что возделыванием льна-долгунца в Новогрудском районе занимались четыре открытых акционерных общества (ОАО), одно СПК и одно СРДУП.

Таблица 2. Организация производства льна-долгунца в Новогрудском районе

№ п/п	Наименование предприятия	Показатели			
		2019 г.		2020 г.	
		Площадь посева, га	Урожайность льноволокна, ц/га	Площадь посева, га	Урожайность льноволокна, ц/га
1	ОАО «Щорсы»	50	10,5	50	9,9
2	ОАО «Вселюб»	50	7,8	45	5,6
3	ОАО «Городечно»	50	2,9	–	–
4	СПК «Негневичи»	50	13,8	50	6,5
5	СРДУП «Свитязь»	50	12,6	50	10,1
6	ОАО «Дворецкий льнозавод»	1000	11,8	1014	12,9
	Итого по району	1250	9,9	1209	9,0

В каждом из них площадь посева культуры составляла 50 га. В этом районе на арендованных землях сельскохозяйственных предприятий ОАО «Дворецкий льнозавод» возделывал 1000 га волокнистой культуры. Нами установлено, что все предприятия, возделывающие лен на землях Новогрудского района, внесли в оптимальные агротехнические сроки с осени фосфорные и калийные удобрения. При подготовке почвы осуществлялось ее лушение, а также заделка минеральных удобрений с помощью культиваторов. Весной проводилась культивация с

боронованием с целью закрытия влаги в почве, а затем – предпосевная обработка ее АКШ-7,2 для создания оптимального семенного ложе [1]. Самая высокая урожайность льноволокна (10–13 ц/га) была получена в 2019–2020 гг. Дворецким льнозаводом, ОАО «Щорсы», СПК «Негнєвичи» и СРДУП «Свитязь».

В Кореличском районе (табл. 3) в государственных предприятиях (ГП) «Малюшичи» и «Черняховский-Агро» площадь посева льна-долгунца в 2019–2020 гг. составляла 80 и 120 га соответственно.

Таблица 3. Организация производства льна-долгунца в Кореличском районе и Гродненской области

№ п/п	Наименование предприятия	Показатели			
		2019 г.		2020 г.	
		Площадь посева, га	Урожайность льноволокна, ц/га	Площадь посева, га	Урожайность льноволокна, ц/га
1	ГП «Малюшичи»	80	15,2	80	6,8
2	ГП «Черняховский-Агро»	120	12,2	120	4,0
3	ОАО «Кореличи – Лен»	1950	12,3	2150	13,4
4	Производственный участок «Лидский льнозавод»	1000	13,7	1000	12,8
5	Новогрудский район	450	8,2	244	7,9
	Итого по району	3600	12,3	3514	9,0
	Всего по области	7520	10,1	7599	8,6
	В т. ч. по хозяйствам Гродненской области	910	9,2	795	7,0
	В т. ч. по льнозаводам Гродненской области	6610	11,3	6804	11,8

Перерабатывающее предприятие, открытое акционерное общество (ОАО) «Кореличи – Лен», на арендованных землях у сельскохозяйственных предприятий выращивало 3400–3394 га волокнистой культуры. Внесение фосфорных и калийных удобрений, подготовка почвы к посеву, а также уход за посевами и уборка льнотресты проведены в оптимальные агротехнические сроки [1]. Самая высокая урожайность льноволокна отмечена в годы исследований (12,3–13,7 ц/га) в

ОАО «Кореличи – Лен», а в 2019 г. – в сельскохозяйственных предприятиях района (12,2–15,2 ц/га).

В целом площадь посева льна-долгунца по Гродненской области увеличилась с 7520 до 7599 га, в том числе по льнозаводам – на 194 га, по сельскохозяйственным предприятиям уменьшилась на 115 га.

Урожайность льноволокна по Гродненской области стала ниже на 1,5 ц/га, по сельскохозяйственным предприятиям – на 2,2 ц/га, по льнозаводам – увеличилась на 0,5 ц/га.

Возделывание льна-долгунца в Гродненской области осуществляется силами специализированных звеньев в сельскохозяйственных предприятиях и специализированных отрядов на льнозаводах. Оплата труда работников производится по сдельно-премиальной системе.

При этом каждое сельскохозяйственное и перерабатывающее предприятие самостоятельно осуществляет хозяйственную деятельность в отрасли льноводства. Это влечет за собой большие затраты труда и средств на производство льна-долгунца. Для их сокращения предприятиям необходимо объединять силы и создавать определенного вида объединения.

С целью совершенствования организации льноводства в Гродненской области мы рекомендуем создать холдинг (рис. 1).

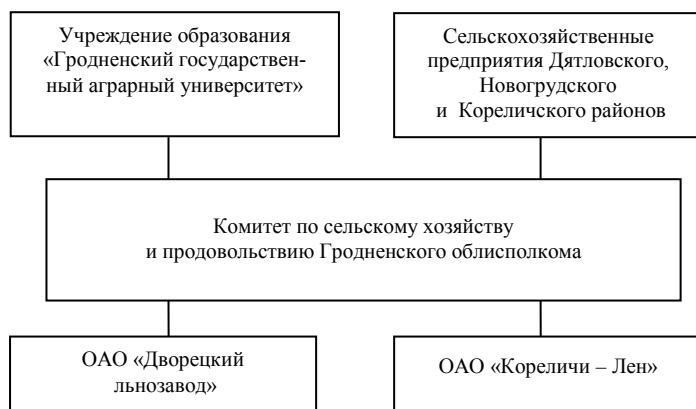


Рис. 1. Примерная схема холдинга в отрасли льноводства Гродненской области

Под *холдингом* понимается совокупность юридических лиц, связанных между собой отношениями, при которых головная компания управляет деятельностью других компаний. Целью создания холдинга

является: разделение ответственности организаций, входящих в группу; диверсификация рисков; активизация деятельности основной и дочерних компаний; увеличение объема производства и реализации продукции и услуг. Кроме этого – достижение конкурентного преимущества на рынке; повышение уровня концентрации капитала, инвестиционного потенциала, финансовой устойчивости и эффективности функционирования как отдельных участников, так и группы взаимосвязанных организаций в целом; рост рыночной стоимости компаний, входящих в холдинговую структуру, и укрепление позиций акций холдинговой компании на фондовом рынке [4].

Руководить холдингом должен Совет директоров, в состав которого войдут руководители предприятий, представленных на схеме организаций (см. рис. 1). Научное обеспечение холдинга возлагается на УО «Гродненский государственный аграрный университет».

Заключение. В ходе исследований установлено, что лен-долгунец является важной культурой в отрасли растениеводства Гродненской области. Его возделыванием занимаются сельскохозяйственные предприятия Кореличского, Новогрудского и Дятловского районов, а также специализированные отряды ОАО «Кореличи – Лен» и «Дворецкий льнозавод». Во всех предприятиях в оптимальные сроки проводятся технологические операции по возделыванию льна-долгунца. Однако многие сельскохозяйственные предприятия Гродненской области получают низкую урожайность льноволокна. Поэтому необходимо объединять усилия для совершенствования организации производства льна-долгунца, создавая такое объединение, как холдинг.

ЛИТЕРАТУРА

1. Дегтяревич, И. И. Организация производства: учеб. пособие / И. И. Дегтяревич. – Гродно: ГГАУ, 2018. – С. 147–150.
2. Дегтяревич, И. И. Организация производства: курс лекций / И. И. Дегтяревич. – Гродно: ГГАУ, 2005. – С. 17–18.
3. Яковчик, Н. С. Организация сельскохозяйственного производства: учеб. пособие / Н. С. Яковчик, Н. Н. Котковец, П. И. Малихторович; под общ. ред. проф. Н. С. Яковчика. – Минск, 2016. – С. 3–79.
4. Холдинг, его понятие, виды и особенности деятельности [Электронный ресурс]. – 2019. – Режим доступа: <http://www.grandars.ru / college/ ekonomika-firmy/holding.html> /. – Дата доступа: 04.11.2020.