

БА 14520

16

407

Ms. 1072 P. 14500

БА 14520

Июль 1953 г. БА 14520



1800 2 1 1800



Small, illegible purple markings or stamps in the upper right corner.

Small, illegible purple markings or stamps in the middle left area.

Ба 14520

Зацьверджана аб'яднаным
насяджэньнем прэзыдыумаў
факультэтаў Б. Дз. Акадэміі
С. Г. 8-го студзеня 1927 г.

ПАЛАЖЭНЬНЕ

АБ ВЫТВОРЧАЙ ПРАКТЫЦЫ СТУДЭНТАЎ
ЗЕМЛЯЎПАРАДКАЎЧАГА
:::: ФАКУЛЬТЭТУ ::::
БЕЛАРУСКАЙ ДЗЯРЖАЎНАЙ АКАДЭМІІ
СЕЛЬСКАЕ ГАСПАДАРКІ

Handwritten scribble

ІНВ. 1953 г. БА 14520

Бел. акадэміі
1927 г.



ГОРКІ, БССР
ДРУКАРНЯ АКАДЭМІІ
1 9 2 8

Горрайлітбел № 78.
Заказ № 182—500 акз.

25.04.2009

Зацьверджана аб'яднаным
пасяджэньнем прэзыдыумаў
факультэтаў Б. Дз. Акадэміі
С. Г. 8-го студзеня 1927 г.

ПА Л А Ж Э Н Ь Н Е

аб вытворчай практыцы студэнтаў земляў-
парадкаўчага факультэту Беларускай Дз.
Акадэміі С. Г.

1. Вытворчая практыка мае сваёю мэтай даць студэнтам магчымасьць за час знаходжэньня іх у В.Н.У. азнаёміцца з працай ў абставінах вытворчасці і набыць неабходную практычную навывчку ў галіне сваёй спэцыяльнасьці для самастойнага выкананьня прац па земляўпарадкаваньню, каб, такім чынам, даваць дзяржаве, у асобе сканчваючых В.Н.У. студэнтаў, зусім падрыхтаваных спэцыялістаў.

2. Для студэнтаў землябудаўнічага факультэту устанаўляецца абавязковым выкананьне дзвюх вытворчых практык, якія адбываюцца пасля сканчэньня зімовых заняткаў на 3-м і 4-м курсах.

3. Першую вытворчую практыку студэнты адбываюць на працах па ўнутрысялённаму

5000
2319
5

земляўпарадкаваньню ў якасьці каморнікаў—
практыкантаў (памочнікаў каморніка) пад не-
пасрэдным кіраўніцтвам начальнікаў партый.

4. Другая вытворчая практыка, як правіла,
адбываецца студэнтам па сканчэньні поўнага
тэарэтычнага курсу факультэту і месціцца
ў самастойным выкананьні ці працы па земляў-
парадкаваньню невялікага аб'ёму, ці ў удзеле,
як самастойнага сябра партыі ў якасьці
земляўпарадкавацеля III рангу, у выкананьні
буйнай працы (1000—1500 гэктараў).

5. Паказаныя вытворчыя практыкі ўклю-
чаюцца ў вучэбны плян і зьяўляюцца абавязковымі прадметамі яго.

6. Для выкананьня вытворчых заданьняў
студэнты—практыканты 3-га курсу павінны
зьявіцца ў вытворчыя установы к 1-му чэрвеня
і павінны быць абавязкова аслабаныя вы-
творчымі ўстановамі ад працы і адкаманды-
раваны ў навучальную установу ня пазьней
15-га верасьня. Пачатак другой вытворчай
практыкі прысасоўваецца да 1-га маю, а
канчаток—да канчатку справы па земляў-
парадкаваньню.

7. Перад выездам студэнтаў—практыкан-
таў на працы, камісія па вытворчай практыцы
арганізуе інструктаваньне ад'яжджаючых шля-
хам лекцый, дакладаў, гутарак і інш.

8. На мясцох практыкі студэнты—прак-
тыканты, у часьці выкананьня вучэбных

заданьяў, працуюць згодна паказаньяў, атрыманых ад камісіі па практыцы, у часьці вытворчых заданьяў яны падлягаюць устаноўленаму зямельнымі ўстановамі парадку.

9. Акадэмія дастаўляе студэнтам, ад'яжджаючым на вытворчую практыку, дакуманты на ільготны праезд ад навучальнай установы да месца практыкі і назад.

10. За час выкананья вытворчай практыкі студэнты—практыканты атрымоўваюць ад тэй установы, дзе працуюць, пэнсію, прысвоеную служачым гэтай установы па працы, якая на іх ускладзена.

11. Выходзячы з вышэйпаказанага разуменьня вытворчай практыкі і адрозьніваючы гэткую ад прац студэнтаў, выконваемых на дагаворным пачатку, вытворчым установам патрэбна падыходзіць да разьлілу нагрузкі студэнтаў—практыкантаў, улічваючы вучэбныя заданьні, якія ўскладзены на апошніх.

12. На вытворчай практыцы студэнты павінны прымаць удзел у выкананьні ўсіх земляўпарадкаўчых дзеяньняў, якія знаходзяцца ў сувязі з выкананьнем справы па земляўпарадкаваньню.

Дзеля забесьпячэньня студэнтам такіх магчымасьцяў, Кір. Мэл. Зем. Н.К.З.Б. дае для кіраванья начальнікам партый і рэвізорам па земляўпарадкаваньню ў спэцыяльнай інстрыкцыі адпаведныя паказаньні.

13. Неабходная колькасьць месц, для выкананьня студэнтамі Земфаку абавязковых вытворчых практык, павінна быць забраніравана Кір. Мэл. Зем. Н.К.З.Б. пры складаньні ім апэрацыйнага вытворчага пляну на летні пэрыяд, дзеля чаго камісія па вытворчай практыцы прадстаўляе сваю заяўку з усімі неабходнымі зьвесткамі ў К.М.З. не пазьней 15-га сакавіка кожнага году.

14. Аб выкананьні вытворчай практыкі студэнты павінны прадстаўляць у факультэтную камісію па вытворчай практыцы пісьмовую справаздачу аб сваёй працы, згодна распрацаванай і пры гэтым прыкладзенай праграмы, а таксама даведкі і водзывы ад зямельных устаноў аб выкананьні прац, на падставе якіх камісія робіць заключэньне аб магчымасьці заліку практыкі.

Увага: Студэнты, якія паступілі на земфак з вытворчасьці, могуць быць аслабанены ад вытворчай практыкі пры умове прадстаўленьня імі ў камісію справаздач аб выкананых працах і даведак ад зям. устаноў, якія-б сьведчылі іх выкананьне, кожны раз па асобнай пастанове камісіі.

15. Маючы на увазе вялікую важнасьць вытворчай практыкі, дэканат факультэту павінен лічыцца з водзывамі аб дзейнасьці студэнтаў — практыкантаў, якія будуць давацца вытворчымі ўстановамі, і ў выпадку, калі яны будуць няздавальняючымі, прыймаць усе

залежныя ад дэканату мерапрыемствы па уплыву на студэнтаў аж да выключэння з В.Н.У.

16. Пасьведчаньне аб сканчэньні факультэту выдаецца студэнту пасля сканчэньня поўнага курсу факультэту і заліку яму першай вытворчай практыкі.

17. Да абароны дыплёмнай працы дапускаюцца студэнты, выканаўшыя патрабаваньне папярэдняга пункту і атрымаўшыя залік па другой вытворчай практыкі.

Дэкан земляўпарадкаўчага факультэту,
прафэсар П. А. Хадаровіч.

Старшыня камісіі па вытворчай практыцы, дацэнт І. К. Прахарэнка.

Член дэканату, асыстэнт І. В. Зубрыцкі.

Сакратар С. М. Пуцята.

Зацьверджана аб'яднаным
пасяджэньнем прэзыдыумаў
факультэтаў Б. Дз. Акадэміі
С. Г. 8-го студзеня 1927 г.

П Р А Г Р А М А

вытворчай практыкі для студэнтаў земляў-
парадкаўчага факультэту Б. Дз. А. С. Г.

Вывучэньне земляўпарадкаўчае справы і
падбор матар'ялаў дзеля справаздачы па вы-
творчай практыцы павінны вытварацца па
наступнай праграме:

I. Агульнае апісаньне земляўпарадкаўчага абшару.

- | | | |
|-------------------------|---|-----------------------------------|
| 1. Прыродна-гістарычнае | } | Рэльеф |
| | | Глебы |
| 2. Эканамічнае— | | Умовы прыроднае
дастаўкі вады. |
| | | Рынкi і сувязь з імі. |

II. Умовы землякарыстанья да земляў- парадкаваньня.

1. У адным ці некалькіх вучастках разь-
мяшчаны землі земляўпарадкаўчага аб'яд-
нанья і з якіх катэгорый быўшага ўладанья

яны складаюцца (быўшыя надзельныя, куплёныя, працоўнага карыстаньня, скарбовыя аброчныя і г. д.).

2. Агульная плошча і па ўжытках кожнага асобнага зямельнага вучастку.

3. Адлегласьць ужыткаў да гаспадарчага асяродку.

4. Канфігурацыя вучасткаў і знадворная церазпалоснасьць.

5. Лік двароў і ў іх едакоў і працоўных сіл.

6. Зямельная забясьпека асобных двароў.

7. Разьмеры ўнутрывяскавой церазпалоснасьці (лік асобных палос двара ў розных ужытках і адлегласьці іх [максымальнае і мінімальнае] ад сядзібы асяродку).

8. Парадак землякарыстаньня.

III. Арганізацыйна-гаспадарчыя зьвесткі.

1. Сьстэма гаспадаркі.

2. Сьстэма ральніцтва.

3. Севазварот.

4. Спосабы скарыстаньня дапаможных ужыткаў.

5. Заробкі і промыслы, якія знаходзяцца ў сувязі з сельскай гаспадаркай.

IV. Агульнае заключэньне аб прычынах, якія абумаўляюць неабходнасьць земляў-парадкаўчага мерапрыемства.

Земляўпарадкаўчы працэс.

V. Земляўпарадкаўчая падрыхтоўка.

1. Першапачатковы намер асобных груп насельніцтва ў адносінах земляўпарадкаваньня і ўстаноўлены ў працэсе падрыхтоўкі.

2. Намечаныя ў парадку падрыхтоўкі формы землякарыстаньня і земляўпарадкаваньня.

3. Культуртэхнічныя, мэліарацыйныя і арганізацыйна-гаспадарчыя мерапрыемствы, намечаныя пры падрыхтоўцы.

4. Пярэчаньне зацікаўленых бакоў супроць мерапрыемстваў, намечаных пры падрыхтоўцы і іх крытычны аналіз.

VI. Земляўпарадкаўчае выкананьне.

1. Мераньне акруговай мяжы і ўнутраных хадоў і мэтады ўраўнаважываньня.

2. Мэтады зьёмкі ўнутранай сытуацыі.

3. Мэтады зямельных ацэнак.

4. Спосабы выпростваньня граніц і адсуканьне знадворнай церазпалоснасьці.

5. Выбар новых мест пасяленьня і спосабы іх разпланіраваньня.

6. Праэктаваньне шляхавай сеткі.

7. Разьвязваньне пытанняў дастаўкі вады і мэліарацый.

8. Парадак разьмеркаваньня зямель паміж аб'яднаньнямі землякарыстацеляў і асобнымі землякарыстацелямі.

9. Мэтады праэктаваньня новых вучасткаў.

10. Ажыцьцяўленьне культуртэхнічных і арганізацыйна-гаспадарчых мерапрыемстваў, намечаных пры падрыхтоўцы, а таксама выкананьне іншых, дапушчэньні падрыхтоўкі, ці зьмяненьне іх.

У в а г а: Па ўсіх пунктах гэтага падзелу павінна быць дана практычная ацэнка мэтадаў, якія ўжываліся пры працы, і эфэctu, як дасягнутага, так і таго, якога можна чакаць ад мерапрыемстваў пры земляўпарадкаваньні.

VII. Земляўпарадкаўчы праэкт.

1 Агульнае апісаньне земляўпарадкаўчага праэctu і характарыстыка яго з пункту погляду адчыняемых ім магчымасьцяў для рацыяналізацыі земляўпарадкаваных гаспадарак.

У прыватнасьці павінны быць адзначаны ўсе ўтвараньня зьмены умоў землякарыстаньня па схэме, прыведзенай ў падзеле II-м і арганізацыйна-гаспадарчыя зьмены па схэме падзелу III-га.

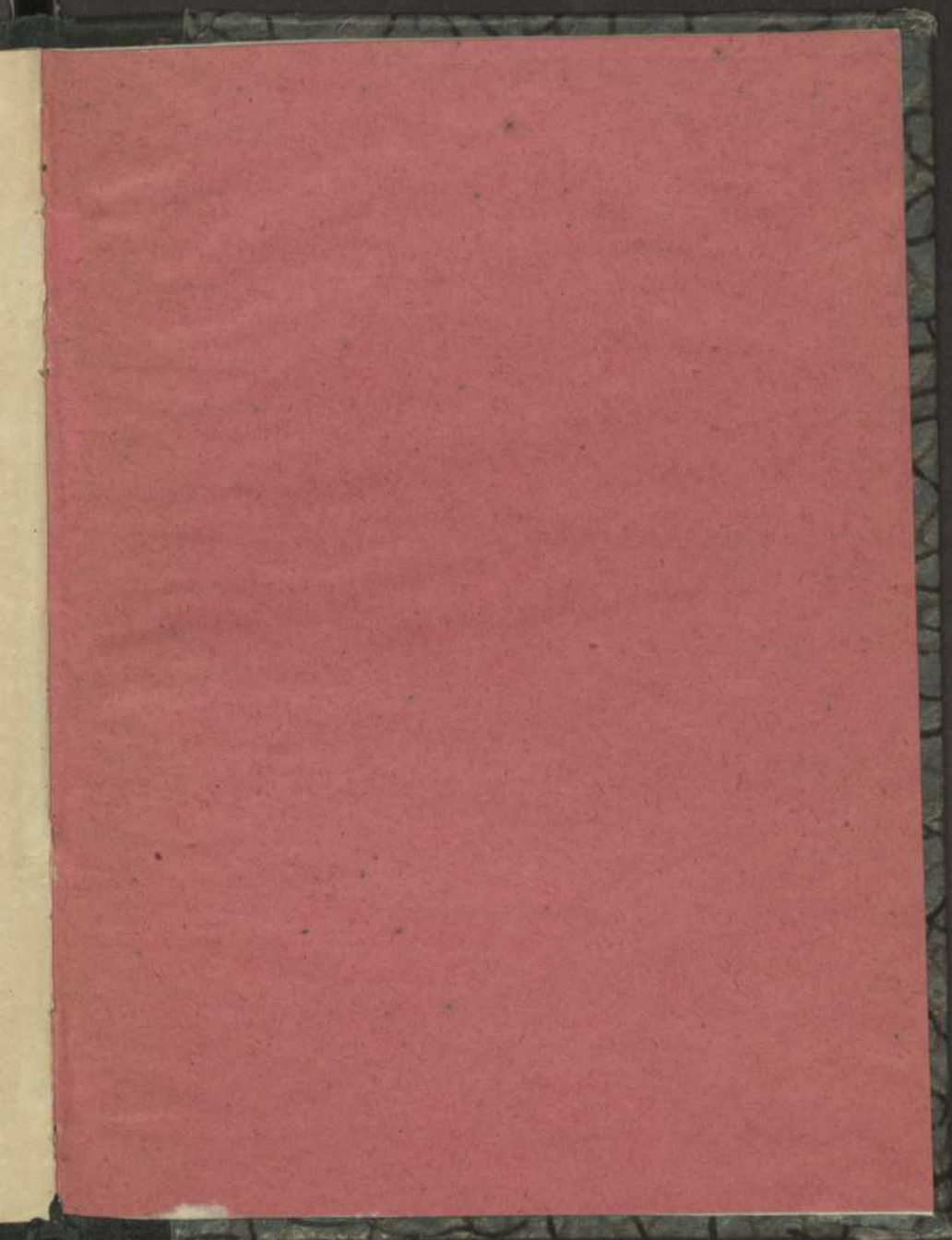
2. Вынікі прад'яўленьня праэctu зацікаўленым бакам і ацэнка зробленых супроць яго прэчаньняў.

VIII. Спраўныя ўзаемаадносіны і ўзаемадзеянні ў працэсе земляўпарадкавання з спецыялістамі другіх галін (аграномам, мэліаратарам, лесаводам, тэхнікам агнястойкага будаўніцтва і інш.), а таксама з прадстаўнікамі земляўпарадкаванага жыхарства і з мясцовымі грамадзянскімі арганізацыямі.

Агульная увага: катэдрам земфаку, маючым адносіны да вытворчай практыкі, прадстаўляецца права ў парадку інструктавання студэнт. удакладняць і змяняць запатрабаванні па асобных частках праграмы, не парушаючы яе агульнага характару.

Старшыня камісіі па вытворчай
практыцы І. К. Прахарэнка.





96

1004

1964-к

Бел. адгээл
1994 г.

4



00000002734352

